

Załącznik nr¹..... do decyzji
znak: WoS-II.722.2.3.2020.KB
z dnia 10 września 2021 r.

OPERAT PRZECIWPÓŻAROWY MG -I / 4 / 2020

EKO-MYŚL Sp. z o.o.
Dalsze 36, 74-300 Dalsze,
działka nr 2/3 obręb Dalsze.

Zlecniodawca:
EKO-MYŚL Sp. z o.o.
Dalsze 36, 74-300 Myślibórz
NIP: 5971516364

Autor:	
mgr inż. Marek Gendek Rzecznawca do spraw zabezpieczeń przeciwpożarowych upr. KG PSP nr 613/2014 tel. 602 48 44 00 marek.gendek@fpsconsulting.pl	RZECZOZNAWCA ds. zabezpieczeń przeciwpożarowych  mgr inż. Marek Gendek Nr upr. 613/2014
21 styczeń 2020	

Szczecin, STYCZEŃ 2020 r.

URZĄD MARSZAŁKOWSKI
WOJEWÓDZTWA ZACHODNIOPOMORSKIEGO
70-540 Szczecin, ul. Korsarzy 34

KOMENDA POWIATOWA
PAŃSTWOWEJ STRAŻY POŻARNEJ
Myślibórz, woj. zachodniopomorski

Zawartość	str.
1. Podstawa opracowania.....	3
2. Przedmiot opracowania.	4
3. Informacje formalno- prawne oraz miejsce magazynowania odpadów.....	4
4. Charakterystyka pożarowa MMO1 – składowisko odpadów innych niż niebezpieczne i obojętne.....	4
4.1. Powierzchnia, kubatura, wysokość i liczba kondygnacji.....	6
4.2. Usytuowanie, odległość od obiektów sąsiadujących i granic działki.	6
4.3. Parametry pożarowe występujących substancji palnych.....	7
4.4. Przewidywana gęstość obciążenia ogniowego.	7
4.5. Kategoria zagrożenia ludzi, przewidywana liczba osób na każdej kondygnacji i w pomieszczeniach, w których przebywać mogą jednocześnie większe grupy ludzi.	8
4.6. Ocena zagrożenia wybuchem pomieszczeń oraz przestrzeni zewnętrznych.....	8
4.7. Podział obiektu na strefy pożarowe.....	8
4.8. Klasa odporności pożarowej budynku oraz klasa odporności ogniowej i stopień rozprzestrzeniania ognia przez elementy budowlane.	8
4.9. Warunki ewakuacji.	8
4.10. Urządzenia przeciwpożarowe w obiekcie.....	8
4.11. Sposób zabezpieczenia przeciwpożarowego instalacji użytkowych.....	8
4.12. Zaopatrzenie w wodę do zewnętrznego gaszenia pożaru.	8
4.13. Drogi pożarowe.....	9
4.14. Wyposażenie w gaśnice, oznakowanie znakami bezpieczeństwa i ochrony przeciwpożarowej.	9
5. Charakterystyka pożarowa MMO2 – działalność związana ze zbieraniem odpadów... 9	9
5.1. Powierzchnia, kubatura, wysokość i liczba kondygnacji.....	13
5.2. Usytuowanie, odległość od obiektów sąsiadujących i granic działki.	13
5.3. Parametry pożarowe występujących substancji palnych.....	13
5.4. Przewidywana gęstość obciążenia ogniowego.....	13
5.5. Kategoria zagrożenia ludzi, przewidywana liczba osób na każdej kondygnacji i w pomieszczeniach, w których przebywać mogą jednocześnie większe grupy ludzi.	14
5.6. Ocena zagrożenia wybuchem pomieszczeń oraz przestrzeni zewnętrznych.....	14
5.7. Podział obiektu na strefy pożarowe.....	14
5.8. Klasa odporności pożarowej budynku oraz klasa odporności ogniowej i stopień rozprzestrzeniania ognia przez elementy budowlane.	14
5.9. Warunki ewakuacji.	14
5.10. Urządzenia przeciwpożarowe w obiekcie.....	14
5.11. Sposób zabezpieczenia przeciwpożarowego instalacji użytkowych.....	14
5.12. Zaopatrzenie w wodę do zewnętrznego gaszenia pożaru.	14
5.13. Drogi pożarowe.....	14
5.14. Wyposażenie w gaśnice, oznakowanie znakami bezpieczeństwa i ochrony przeciwpożarowej.	15
6. Charakterystyka pożarowa MMO3 – Instalacja mechaniczno-biologicznego przetwarzania odpadów.....	15
6.1. Powierzchnia, kubatura, wysokość i liczba kondygnacji.	16
6.2. Usytuowanie, odległość od obiektów sąsiadujących i granic działki.	17
6.3. Parametry pożarowe występujących substancji palnych.....	17
6.4. Przewidywana gęstość obciążenia ogniowego.	17
6.5. Kategoria zagrożenia ludzi, przewidywana liczba osób na każdej kondygnacji i w pomieszczeniach, w których przebywać mogą jednocześnie większe grupy ludzi.	17
6.6. Ocena zagrożenia wybuchem pomieszczeń oraz przestrzeni zewnętrznych.....	17
6.7. Podział obiektu na strefy pożarowe.	17
6.8. Klasa odporności pożarowej budynku oraz klasa odporności ogniowej i stopień rozprzestrzeniania ognia przez elementy budowlane.	18
6.9. Warunki ewakuacji.	18
6.10. Urządzenia przeciwpożarowe w obiekcie.....	18
6.11. Sposób zabezpieczenia przeciwpożarowego instalacji użytkowych.....	18
6.12. Zaopatrzenie w wodę do zewnętrznego gaszenia pożaru.	18
6.13. Drogi pożarowe.....	18
6.14. Wyposażenie w gaśnice, oznakowanie znakami bezpieczeństwa i ochrony przeciwpożarowej.	19
7. Wnioski w sprawie warunków ochrony przeciwpożarowej.....	19

1. Podstawa opracowania.

- 1.1. Ustawa z dnia 24 sierpnia 1991 r. o ochronie przeciwpożarowej. (t.j. Dz. U. 2018, poz. 620 ze zmian.)
- 1.2. Ustawa z dnia 14 grudnia 2012 r. o odpadach. (t.j. Dz. U. 2019, poz. 701 ze zmian.)
- 1.3. Ustawa z dnia 27 kwietnia 2001r. Prawo ochrony środowiska. (t.j. Dz. U. 2019, poz. 1396 ze zmian.)
- 1.4. Rozporządzenie Ministra Infrastruktury z dnia 12 kwietnia 2002 r. w sprawie warunków technicznych, jakim powinny odpowiadać budynki i ich usytuowanie (t.j. Dz. U. 2019, poz. 1065). – przywołane w dalszej części opracowania jako WT.
- 1.5. Rozporządzenie Ministra Spraw Wewnętrznych i Administracji z dnia 7 czerwca 2010 r. w sprawie ochrony przeciwpożarowej budynków, innych obiektów budowlanych i terenów (Dz. U. nr 109, poz. 719) – przywołane w dalszej części opracowania jako WOP.
- 1.6. Rozporządzenie Ministra Spraw Wewnętrznych i Administracji z dnia 24 lipca 2009 r. w sprawie przeciwpożarowego zaopatrzenia w wodę oraz dróg pożarowych (Dz. U. nr 124, poz. 1030) – przywołane w dalszej części opracowania jako WD.
- 1.7. Rozporządzenie Ministra Spraw Wewnętrznych i Administracji z dnia 2 grudnia 2015 r. w sprawie uzgadniania projektu budowlanego pod względem ochrony przeciwpożarowej (Dz. U. 2015, poz. 2117) – przywołane w dalszej części opracowania jako R.uzg.
- 1.8. Rozporządzenie Ministra Gospodarki z dnia 21 listopada 2005 r. w sprawie warunków technicznych, jakim powinny odpowiadać bazy i stacje paliw płynnych, rurociągi przesyłowe dalekosiężne służące do transportu ropy naftowej i produktów naftowych i ich usytuowanie (Dz. U. 2014, poz. 1853 ze zmian.) – przywołane w dalszej części opracowania jako RBP.
- 1.9. Projekt z dnia 17 lipca 2019 r. rozporządzenia Ministra Spraw Wewnętrznych i Administracji w sprawie wymagań w zakresie ochrony przeciwpożarowej, jakie mają spełniać obiekty budowlane lub ich części oraz inne miejsca przeznaczone do zbierania, magazynowania lub przetwarzania odpadów - przywołane w dalszej części opracowania, jako pr.OOdpad.
- 1.10. PN-B-02857:2017-04 Ochrona przeciwpożarowa budynków - Przeciwożarowe zbiorniki wodne - Wymagania ogólne.
- 1.11. PN-B-02852:2001 Ochrona przeciwpożarowa budynków - Obliczanie gęstości obciążenia ogniowego oraz wyznaczanie względnego czasu trwania pożaru.

2. Przedmiot opracowania.

Opracowanie dotyczy 3 instalacji służących do składowania, mechaniczno-biologicznego przetwarzania i zbierania odpadów oraz miejsc magazynowania odpadów w związku z funkcjonowaniem ww. instalacji. Operat będzie załącznikiem do składanych wniosków o zmianę zezwoleń na przetwarzanie i zbieranie odpadów oraz pozwolenia zintegrowanego na składowanie odpadów. Operat ten (zawierający warunki ochrony przeciwpożarowej instalacji, obiektu lub jego części lub innego miejsca magazynowania odpadów) powinien być uzgodniony z Komendantem Powiatowym Państwowej Straży Pożarnej w Myśliborzu. Operat wykonuje osoba posiadająca uprawnienia rzeczoznawcy do spraw zabezpieczeń przeciwpożarowych oraz dyplom inżyniera pożarnictwa. Czyli posiada uprawnienia i kwalifikacje, o których mowa w rozdziale 2a oraz w art. 4 ust. 2a ustawy z dnia 24 sierpnia 1991 r. o ochronie przeciwpożarowej.

3. Informacje formalno - prawne oraz miejsce magazynowania odpadów

EKO-MYŚL Sp. z o.o.

Dalsze 36, 74-300 Myślibórz

NIP: 5971516364

REGON - 811902479

Przedmiotową działalność firma prowadzi na terenie zlokalizowanym w miejscowości Dalsze nr 36, działka nr 2/3 obręb Dalsze. Teren opisywany jest własnością wnioskodawcy. Dojazd do instalacji: z drogi powiatowej 2125Z poprzez wjazd na teren firmy (współrzędne geograficzne bramy wjazdowej ok: 52° 52' 30.69" N / 14° 51' 21.31" E w układzie dziesiętnym: 52.875191 / 14.855919), następnie zakładową drogą wewnętrzną- około 500m.

4. Charakterystyka pożarowa MMO1 – składowisko odpadów innych niż niebezpieczne i obojętne

MMO1

MMO1 cz.1

W pobliżu kwater składowiska odpadów firma zamierza utworzyć miejsce, w którym będzie magazynować odpady służące do budowy skarp, w tym obwałowań, kształtowania korony składowiska, a także porządkowania i zabezpieczania przed erozją wodną i wietrzną skarp i powierzchni korony, oraz służące do tworzenia warstw izolacyjnych i budowy tymczasowych dróg dojazdowych.

Będzie to miejsce wyznaczone w pobliżu kwater jednak w odległości minimum 20 m z uwagi na magazynowanie odpadów palnych (z wymienionych kodów będą to tylko opony). Miejsce to będzie utwardzone o wymiarach około 30 x 60 metrów. W ramach tego będą utworzone dwie sekcje magazynowe opon po około 600 m² (20x30 m) usytuowane skrajnie na wyznaczonym miejscu. Opony będą usypywane/układane na wysokość ok. 2 m, przy czym nie więcej niż maksymalnie 4 m. Razem może znajdować się tam do max. 1200x4= 4800 m³ opon. Przyjmując, iż 80 m³ opon, to około 13-15 Mg - maksymalnie mogłoby być tam zmagazynowane 900 ton opon. Na potrzeby firmy będzie to ograniczone do 500 ton (500 Mg), wysokość składowania nie powinna przekraczać 2-2,5 m. Pomiedzy oponami zachowana będzie odległość min. 20 m.

Będą to dwie osobne strefy pożarowe, o gęstości obciążenia ogniowego powyżej 4 tys. MJ/m² (ok. 16,7 MJ/m²).

W środkowej części MMO1 cz.1 (około 1/3 powierzchni, czyli ok. 600 m²) będą znajdować się pozostałe 6 rodzajów odpadów. Odpady te w normalnych warunkach nie ulegają zapłonowi, samozapłonowi lub samo zapaleniu.

Kody odpadów oraz ich maksymalne ilości w MMO1.

17 01 01 - odpady betonu oraz gruz betonowy z rozbiórek i remontów- 1000 Mg,

17 01 02 - gruz ceglany - 500 Mg,

17 01 03 – odpady innych materiałów ceramicznych i elementów wyposażenia - 200 Mg,

17 01 07 - zmieszane odpady z betonu, gruzu ceglanego, odpadowych materiałów ceramicznych i elementów wyposażenia inne niż wymienione w 17 01 06 - 500 Mg,

17 05 04 – gleba i ziemia w tym kamienie, inne niż wymienione w 17 05 03 - 200 Mg,

20 02 02 – gleba i ziemia w tym kamienie - 200 Mg.

MMO1 cz.2.

W związku z eksploatacją instalacji powstają także odpady związane z funkcjonowaniem warsztatu, w którym prowadzone są bieżące naprawy samochodów i maszyn pracujących na składowisku. Wytwarzane odpady będą magazynowane w metalowym, zadaszonym kontenerze o powierzchni około 30 m², na placu magazynowanym MMO1 cz. 1 (opony) oraz przy rampie załadowniczej odpadów (odpady metalowe). Kontener posadowiony na betonowym podłożu znajduje się w odległości około 1 metra od budynku technicznego (warsztatu), magazyn MMO1 cz. 1 w odległości około 150 metrów od budynku technicznego, natomiast rampa załadownicza w odległości około 170 metrów od budynku technicznego. Poniżej przedstawiona jest lista powstających odpadów wraz z maksymalnymi ilościami rocznymi.

Wskazane odpady magazynowane są w następujący sposób:

1.

- 13 01 10* - mineralne oleje hydrauliczne niezawierające związków chlorowcoorganicznych - 7,00 Mg/rok
- 13 02 05* - mineralne oleje silnikowe, przekładniowe i smarowe niezawierające związków chlorowcoorganicznych - 7,00 Mg/rok
- 13 02 06* - syntetyczne oleje silnikowe, przekładniowe i smarowe - 7,00 Mg/rok
- 15 02 02* - sorbenty, materiały filtracyjne (w tym filtry olejowe nieujęte w innych grupach), tkaniny do wycierania (np. szmaty, ścierki) i ubrania ochronne zanieczyszczone substancjami niebezpiecznymi (np. PCB) - 1,00 Mg/rok
- 16 01 07* - filtry olejowe - 3,00 Mg/rok
- 16 06 01* - baterie i akumulatory ołowiowe - 3,00 Mg/rok,

magazynowane w oznakowanych i zamykanych beczkach lub pojemnikach. Beczki i pojemniki ustawione są w kontenerze metalowym z zadaszaniem, znajdującym się obok budynku technicznego (warsztatu).

URZĄD MARSZAŁKOWSKI
WOJEWÓDZTWA ZACHODNIOPOMORSKIEGO
70-540 Szczecin, ul. Korsarzy 34

PAŃSTWOWA KOMENDA POWIATOWA
STRĄŻY POŻARNEJ
ul. Marszałku wój. z siedzibą w miejscowości

2.

- 16 01 03 - zużyte opony - 5,00 Mg/rok,

magazynowane na wyznaczonym, utwardzonym placu magazynowym przylegającym do zamkniętej kwatery składowiska (MMO1 cz. 1) w odległości około 150 metrów od budynku technicznego

3.

- 16 01 17 - metale żelazne – 0,50 Mg/rok
- 16 01 18 - metale nieżelazne – 0,50 Mg/rok,

magazynowane w kontenerach ustawionych przy rampie załadowniczej w odległości około 170 metrów od budynku technicznego.

Opisane wyżej odpady gromadzone są czasowo w pobliżu budynku warsztatu (MMO1 cz.2) w strefie pożarowej o powierzchni poniżej 500m², oraz częściowo w magazynie MMO1 cz.1. i przy rampie załadowniczej. Z uwagi na wielkość strefy niewymagane jest zaopatrzenie w wodę do zewnętrznego gaszenia. Wielkość gęstości obciążenia ogniowego i kubatura budynku nie zmusza do wyposażenia w urządzenia pożarowe (HP, PWP). Jednocześnie odległość od innych stref pożarowych, budynków i granic działki jest tak duża, iż przewyższa obowiązujące wymagania. W związku z powyższym odstąpiono do dalszego opisywania tego miejsca.

4.1. Powierzchnia, kubatura, wysokość i liczba kondygnacji.

MMO1 cz.1.

Będzie to utwardzone miejsce o wymiarach około 30 x 60 metrów. W ramach tego będą utworzone dwie sekcje magazynowe opon po około 600 m² (20x30 m) usytuowane skrajnie na wyznaczonym miejscu. Opony będą usypywane/układane na wysokość ok. 2-2,5 m, przy czym nie więcej niż maksymalnie 4m.

W środkowej części MMO1 (około 1/3 powierzchni, czyli ok. 600 m²) będą znajdować się pozostałe 6 rodzajów odpadów - odpady niepalne.

MMO1 cz.2.

Wytwarzane odpady będą magazynowane w metalowym, zadaszonym kontenerze o powierzchni około 30 m², na placu magazynowanym MMO1 cz. 1 (w ilości około 5 Mg rocznie, co odpowiada około 26 m³), oraz przy rampie załadowniczej odpadów (dwa kontenery o pojemności 10 m³ każdy). Kontener posadowiony na betonowym podłożu znajduje się w odległości około 1 metra od budynku technicznego (warsztatu), magazyn MMO1 cz. 1 w odległości 150 metrów od budynku technicznego, natomiast rampa załadownicza w odległości 170 metrów od budynku technicznego.

4.2. Usytuowanie, odległość od obiektów sąsiadujących i granic działki.

MMO1 cz.1.

URZĄD MARSZAŁKOWSKI
WOJEWÓDZTWA ZACHODNIOPOMORSKIEGO
70-540 Szczecin, ul. Korsarzy 34

KOMENDA POWIATOWA
PAŃSTWOWEJ STRAŻY POŻARNEJ
w Myśliborzu, woj. zachodniopomorski

W pobliżu kwater w składowisku odpadów firma zamierza utworzyć miejsce, w którym będzie magazynować odpady służące do budowy skarp, w tym obwałowań, kształtowania korony składowiska, a także porządkowania i zabezpieczania przed erozją wodną i wietrzną skarp i powierzchni korony, oraz służące do tworzenia warstw izolacyjnych i budowy tymczasowych dróg dojazdowych. Będzie to miejsce wyznaczone w pobliżu kwater jednak w odległości minimum 20 m z uwagi na magazynowanie odpadów palnych (z wymienionych kodów będą to tylko opony). Rozpatrywane obiekty będą osobnymi strefami pożarowymi zlokalizowanymi w maksymalnej przewidzianej przepisami odległości 20 m. Odległości od granicy działki znacznie powyżej wymaganych, również uwzględniając odległość od granicy lasu.

MMO1. cz.2.

Kontener posadowiony na betonowym podłożu znajduje się w odległości około 1 metra od budynku technicznego (warsztatu), magazyn MMO1 cz. 1 w odległości 150 od budynku technicznego, natomiast rampa załadownicza w odległości ok. 170 od budynku technicznego.

4.3. Parametry pożarowe występujących substancji palnych.

MMO1 cz.1

W MMO1 palne będą tylko opony. Opony są mieszkanką gumy, kauczuku, sadzy, siarki. Masa, z których zrobiona jest opona wzmocniona jest kordem stalowym lub tekstylnym. Pożarowo opony zapalają się od dużego bodźca energetycznego jednak już, kiedy się zapalą wytwarzając duże ilości ciepła, czarnego dymu. Szacowana wartość ciepła spalania to 40 MJ/kg.

W środkowej części MMO1 (około 1/3 powierzchni, czyli ok. 600 m²) będą znajdować się pozostałe 6 rodzajów odpadów (gruz budowlany, ziemia i inne). Odpady te w normalnych warunkach nie ulegają zapłonowi, samozapłonowi lub samo zapaleniu.

MMO1 cz.2.

Tu magazynowane będą odpady w postaci: olei, filtrów, sorbentów, akumulatorów i metali.

4.4. Przewidywana gęstość obciążenia ogniowego.

MMO1 cz.1.

Wymienione powyżej opony będą magazynowane w dwóch strefach pożarowych oddzielonych od siebie odpadami niepalnymi. Gęstość obciążenia ogniowego będzie przekraczać 4 tys. MJ/m² i wynosić około 16,7 tys. MJ/m² (w każdej strefie po 250 ton opon na 600m²).

MMO1 cz.2.

Warsztat, parking przed oraz MMO, stanowi jedną strefę pożarową o powierzchni około 450m² i g.o.o., poniżej 500 MJ/m². Odpady w kontenerach przy rampie są odpadami niepalnymi – metale.

4.5. Kategoria zagrożenia ludzi, przewidywana liczba osób na każdej kondygnacji i w pomieszczeniach, w których przebywać mogą jednocześnie większe grupy ludzi.

Nie dotyczy.

4.6. Ocena zagrożenia wybuchem pomieszczeń oraz przestrzeni zewnętrznych.

Nie będzie pomieszczeń i stref zagrożonych wybuchem.

4.7. Podział obiektu na strefy pożarowe.

MMO1 cz.1

Powierzchnia całego miejsca wynosi ok. 1800 m². Będą to dwie strefy pożarowe po ok. 600 m² – PM >4 tys. m². Opony z Eko-Myśl nie zwiększają strefy i g.o.o.

MMO1 cz.2

Warsztat, parking przed oraz MMO stanowi jedną strefę pożarową o powierzchni około 450 m² i g.o.o., poniżej 500 MJ/m². Odpady w kontenerach przy rampie są odpadami niepalnymi – metale.

4.8. Klasa odporności pożarowej budynku oraz klasa odporności ogniowej i stopień rozprzestrzeniania ognia przez elementy budowlane.

Nie dotyczy.

4.9. Warunki ewakuacji.

Nie są przedmiotem opracowania.

4.10. Urządzenia przeciwpożarowe w obiekcie.

Nie dotyczy.

4.11. Sposób zabezpieczenia przeciwpożarowego instalacji użytkowych.

Nie dotyczy.

4.12. Zaopatrzenie w wodę do zewnętrznego gaszenia pożaru.

MMO1 cz.1.

Zakład wystąpił do Komendanta Powiatowego PSP w Myśliborzu z wnioskiem o dopuszczenie czasowego zastępczego źródła wody do celów przeciwpożarowych w trybie §8 ust. 1 rozp. MSWiA w sprawie przeciwpożarowego zaopatrzenia w wodę oraz dróg pożarowych (WD). Uzyskał taką zgodę do dnia 31 grudnia 2021 r. Jako czasowe źródła wody wskazano: istniejącą sieć hydrantową zakładu, istniejące zbiorniki na wodę na terenie zakładu oraz jezioro Dalesz (ok. 400 m do bramy wjazdowej do zakładu oraz około 700 m do miejsca magazynowania). Czasowe dopuszczenie będzie konieczne do czasu wybudowania zgodnego z PN przeciwpożarowego zbiornika wodnego. Zakład planuje rozpoczęcie inwestycji w roku 2020.

również z uwagi na planowaną budowę innego obiektu.

Wymagane zaopatrzenie w wodę do zewnętrznego gaszenia pożaru dla miejsc magazynowych opon wynosi 30 dm³/s (tabela do rozp. DWD g.o.o. >4 tys. MJ/m² i wielkość pomiędzy 0,5 i 1tys. m²).

MMO1 cz.2.

Ta strefa pożarowa nie wymaga zaopatrzenia w wodę do zewnętrznego gaszenia (powierzchnia poniżej 500 m², poza jednostką osadniczą).

4.13. Drogi pożarowe.

MMO1 cz.1.

Droga pożarowa dla „otwartego składowiska” opon nie jest wymagana (g.o.o. przekracza 500MJ/m² i powierzchnia mniejsza niż 1000m²- §12 ust. 1 pkt. 3 ppkt. a, rozp DWD).

Dojazd zapewniony drogą zakładową wewnętrzną oraz dojście do MMO1 cz.1.

MMO1 cz.2.

Droga pożarowa dla „otwartego składowiska” opon nie jest wymagana (g.o.o. nie przekracza 500MJ/m² - §12 ust. 1 rozp. DWD).

4.14. Wyposażenie w gaśnice, oznakowanie znakami bezpieczeństwa i ochrony przeciwpożarowej.

MMO1 cz.1.

Zgodnie z §25 prROO miejsce magazynowania odpadów palnych wyposaża się (niezależnie od wyposażenia obiektu) w punkt ze sprzętem gaśniczym:

1. 2 gaśnice przewożne po 25 kg lub 20 dm³ środka gaśniczego, przeznaczonego do gaszenia pożarów grupy A oraz B;
2. 2 gaśnice przenośne o skuteczności gaśniczej, co najmniej 55A i 183B każda;
3. 2 koce gaśnicze o wymiarach, co najmniej 2 m x 3 m.

Punkt zabezpiecza się przed negatywnym oddziaływaniem warunków atmosferycznych.

Do punktu zapewnia się dostęp o szerokości min. 1 m.

Odległość od miejsca gdzie może przebywać człowiek, w strefie pożarowej odpadów do punktu ze sprzętem, nie może przekraczać 50 m.

MMO1 cz.2.

Budynek warsztatu zostanie wyposażony w gaśnice ABC 6 kg proszku.

5. Charakterystyka pożarowa MMO2 – działalność związana ze zbieraniem odpadów.

MMO2

Obejmować będzie około 700m² z placu magazynowego o powierzchni około 2 tys. m².

MMO2 znajdować się będzie za linią wyznaczoną, jako 20 m odległości do hali instalacji MBP. Dokładnie zajmować będzie wschodnią część tak wyznaczonego obszaru.

Będzie to około połowy utwardzonego placu za linią 20 m. Odpady niebezpieczne będą oddzielone od pozostałej części ścianą REI 240 z bloczków betonowych, o wysokości około 2,5 m. Odpady niebezpieczne będą usytuowane na zachód od pozostałych i zajmować będą około 1/3 powierzchni MMO2/1 tj. ok. 230 m². W miejscu tym będą zbierane odpady do dalszego przekazania. Odpady będą zbierane w szczelnych metalowych i plastikowych pojemnikach oraz dodatkowo w metalowych zamykanych kontenerach. Łącznie będzie to 46 kodów z 47 rodzajów odpadów. Ostatni 47 rodzaj odpadu – szkło 15 01 07 będzie magazynowane czasowo, w środkowym boksie betonowym przy instalacji MBP. Boks będzie miał powierzchnię około 200 m². Z uwagi na ewentualny przeładunek odpadów o kodzie 20 03 01 ze śmieciarek do kontenerów przeznaczonych do zbierania odpadów, wyznaczony został teren MMO2 cz. 3, przy rampie załadowniczej. Na terenie tym będą umiejscowione dwa kontenery o pojemności 34 m³, w których będą czasowo magazynowane odpady.

Lp.	Kod	Rodzaj odpadu	Maksymalna masa poszczególnych rodzajów odpadów	
			które w tym samym czasie mogą być magazynowane [Mg]	które mogą być magazynowane w okresie roku [Mg/rok]
1	2	3	4	5
1.	13 01 10*	Mineralne oleje hydrauliczne niezawierające związków chlorowcoorganicznych	0,2	44
2.	13 02 04*	Mineralne oleje silnikowe, przekładniowe i smarowe zawierające związki chlorowcoorganiczne	0,2	44
3.	13 02 05*	Mineralne oleje silnikowe, przekładniowe i smarowe niezawierające związków chlorowcoorganicznych	0,2	44
4.	13 02 06*	Syntetyczne oleje silnikowe, przekładniowe i smarowe	0,2	44
5.	13 02 07*	Oleje silnikowe, przekładniowe i smarowe łatwo ulegające biodegradacji	0,2	44
6.	13 02 08*	Inne oleje silnikowe, przekładniowe i smarowe	0,2	44
7.	15 01 07	Opakowania ze szkła	150	33 000
8.	15 01 09	Opakowania z tekstyliów	1	220

9.	15 01 10*	Opakowania zawierające pozostałości substancji niebezpiecznych lub nimi zanieczyszczone (np. środkami ochrony roślin I i II klasy toksyczności - bardzo toksyczne i toksyczne)	1	220
10.	15 01 11*	Opakowania z metali zawierające niebezpieczne porowate elementy wzmocnienia konstrukcyjnego (np. azbest), włącznie z pustymi pojemnikami ciśnieniowymi	1	220
11.	15 02 02*	Sorbenty, materiały filtracyjne (w tym filtry olejowe nieujęte w innych grupach), tkaniny do wycierania (np. szmaty, ścierki) i ubrania ochronne zanieczyszczone substancjami niebezpiecznymi (np. PCB)	1	220
12.	15 02 03	Sorbenty, materiały filtracyjne, tkaniny do wycierania (np. szmaty, ścierki) i ubrania ochronne inne niż wymienione w 15 02 02	1	220
13.	16 01 07*	Filtry olejowe	0,2	44
14.	16 02 13*	Zużyte urządzenia zawierające niebezpieczne elementy (¹) inne niż wymienione w 16 02 09 do 16 02 12	2	440
15.	16 02 14	Zużyte urządzenia inne niż wymienione w 16 02 09 do 16 02 13	2	440
16.	16 02 15*	Niebezpieczne elementy lub części składowe usunięte z zużytych urządzeń	1	220
17.	16 02 16	Elementy usunięte z zużytych urządzeń inne niż wymienione w 16 02 15	1	220
18.	16 06 01*	Baterie i akumulatory ołowiowe	0,5	110
19.	16 06 02*	Baterie i akumulatory niklowo-kadmowe	0,5	110
20.	16 06 03*	Baterie zawierające rtęć	0,5	110
21.	16 06 04	Baterie alkaliczne (z wyłączeniem 16 06 03)	0,5	110
22.	16 06 05	Inne baterie i akumulatory	0,5	110
23.	19 12 12	Inne odpady (w tym zmieszane substancje i przedmioty) z mechanicznej obróbki odpadów inne niż wymienione w 19 12 11	150	33 000
24.	20 01 10	Odzież	1	220
25.	20 01 11	Tekstylia	1	220
26.	20 01 13*	Rozpuszczalniki	1	220

URZĄD MARSZAŁKOWSKI
WOJEWÓDZTWA ZACHODNIOPOMORSKIEGO
70-540 Szczecin, ul. Korsarzy 34

KOMENDA POWIATOWA
PAŃSTWOWEJ STRAŻY POŻARNEJ
w Myśliborzu, woj. zachodniopomorskie

27.	20 01 17*	Odczynniki fotograficzne	0,2	44
28.	20 01 21*	Lampy fluorescencyjne i inne odpady zawierające rtęć	0,5	110
29.	20 01 23*	Urządzenia zawierające freony	3	660
30.	20 01 25	Oleje i tłuszcze jadalne	0,2	44
31.	20 01 26*	Oleje i tłuszcze inne niż wymienione w 20 01 25	0,2	44
32.	20 01 27*	Farby, tusze, farby drukarskie, kleje, lepiszcze i żywice zawierające substancje niebezpieczne	1	220
33.	20 01 28	Farby, tusze, farby drukarskie, kleje, lepiszcze i żywice inne niż wymienione w 20 01 27	1	220
34.	20 01 30	Detergenty inne niż wymienione w 20 01 29	1	220
35.	20 01 31*	Leki cytotoksyczne i cytostatyczne	0,2	44
36.	20 01 32	Leki inne niż wymienione w 20 01 31	0,2	44
37.	20 01 33*	Baterie i akumulatory łącznie z bateriami i akumulatorami wymienionymi w 16 06 01, 16 06 02 lub 16 06 03 oraz niesortowane baterie i akumulatory zawierające te baterie	0,5	110
38.	20 01 34	Baterie i akumulatory inne niż wymienione w 20 01 33	1	220
39.	20 01 35*	Zużyte urządzenia elektryczne i elektroniczne inne niż wymienione w 20 01 21 i 20 01 23 zawierające niebezpieczne składniki (!)	4	880
40.	20 01 36	Zużyte urządzenia elektryczne i elektroniczne inne niż wymienione w 20 01 21, 20 01 23 i 20 01 35	4	880
41.	20 01 37*	Drewno zawierające substancje niebezpieczne	1	220
42.	20 01 38	Drewno inne niż wymienione w 20 01 37	1	220
43.	20 01 40	Metale	1	220
44.	20 01 80	Środki ochrony roślin inne niż wymienione w 20 01 19	1	220
45.	20 01 99	Inne niewymienione frakcje zbierane w sposób selektywny	1	220

46.	20 03 01	Niesegregowane (zmieszane) odpady komunalne	100	22 000
47.	20 03 07	Odpady wielkogabarytowe	50	11 000

5.1. Powierzchnia, kubatura, wysokość i liczba kondygnacji.

Obejmować będzie około 700m² z placu magazynowego o powierzchni około 2 tys. m².

MMO2 znajdować się będzie za linią wyznaczoną, jako 20 m odległości do hali instalacji MBP. Dokładnie zajmować będzie wschodnią część, tak wyznaczonego obszaru. Będzie to około połowy utwardzonego placu za linią 20 m. Odpady niebezpieczne będą oddzielone od pozostałej części ścianą REI 240 z bloczków betonowych, o wysokości około 2,5 m. Odpady niebezpieczne będą usytuowane na zachód od pozostałych i zajmować około 1/3 powierzchni MMO2/1 tj. ok. 230 m².

Odpady nie będą układane w stosy. Wysokość ograniczać się będzie do wysokości beczek, pojemników i kontenerów – ok. 2 m. MMO2 cz.2, gdzie będzie magazynowane szkło znajduje się w środkowym boksie betonowym przy instalacji MBP. Boks będzie miał powierzchnię około 200 m².

5.2. Usytuowanie, odległość od obiektów sąsiadujących i granic działki.

MMO2 cz.1 znajduje się w odległości minimalnej 20 m od hali MBP. Od zachodu i południa nie ma innych budynków, od wschodu usytuowany jest budynek wagi w odległości ponad 20 m. MMO cz. 2 obejmuje magazynowanie odpadu niepalnego. Odległości od granicy działki znacznie powyżej wymaganych, również uwzględniając odległość od granicy lasu.

5.3. Parametry pożarowe występujących substancji palnych.

W MMO2 cz. 1 będą magazynowane różne odpady. Odstępuje się od szczegółowego opisu z uwagi na powszechną znajomość tych substancji. Odpady będą magazynowane w osobnych zbiornikach, pojemnikach i kontenerach. Odpady magazynowane będą w sposób „czysty” (selektywny), to znaczy, że nie będą miały ze sobą kontaktu – nie będą mieszane. Ewentualne wycieki będą natychmiast usuwane. Niemniej z uwagi na możliwość reakcji pomiędzy sobą, tekstyla i gabaryty nie będą sąsiadować z olejami.

MMO2 cz. 2 obejmuje odpady szklane. Odpady te w normalnych warunkach nie ulegają zapłonowi, samozapłonowi lub samo zapaleniu, a nawet w razie pożaru nie będą one uczestniczyć w procesie spalania. Odpad niepalny.

MMO2 cz. 3, teren przy rampie załadowniczej. W dwóch kontenerach o pojemności 34 m³ każdy, magazynowane będą zmieszane odpady komunalne.

5.4. Przewidywana gęstość obciążenia ogniowego.

W strefie pożarowej SP7, znajdować się będą: MMO 2 cz. 1 oraz MMO 3 cz. 9. Łącznie gęstość obciążenia ogniowego będzie przekraczać 4 tys. MJ/m² i wynosić będzie około 8 tys. MJ/m².

5.5. Kategoria zagrożenia ludzi, przewidywana liczba osób na każdej kondygnacji i w pomieszczeniach, w których przebywać mogą jednocześnie większe grupy ludzi.

Nie dotyczy.

5.6. Ocena zagrożenia wybuchem pomieszczeń oraz przestrzeni zewnętrznych.

Nie będzie pomieszczeń i stref zagrożonych wybuchem.

5.7. Podział obiektu na strefy pożarowe.

Powierzchnia całego miejsca wynosi ok. 2000 m², powierzchnia zajmowana przez MMO2 cz. 1 i MMO 3 cz. 9, to ok. 1400 m² – PM >4 tys. m². Odpady niebezpieczne będą oddzielone ścianą REI 240, ale nie zakłada się pełnego wydzielenia w strefę pożarową.

5.8. Klasa odporności pożarowej budynku oraz klasa odporności ogniowej i stopień rozprzestrzeniania ognia przez elementy budowlane.

Nie dotyczy.

5.9. Warunki ewakuacji.

Nie są przedmiotem opracowania.

5.10. Urządzenia przeciwpożarowe w obiekcie.

Nie dotyczy.

5.11. Sposób zabezpieczenia przeciwpożarowego instalacji użytkowych.

Nie dotyczy.

5.12. Zaopatrzenie w wodę do zewnętrznego gaszenia pożaru.

Wymagane zaopatrzenie w wodę do zewnętrznego gaszenia pożaru dla strefy pożarowej SP7 wynosi 30 dm³/s (tabela do rozp. DWD g.o.o. >4 tys. MJ/m² i wielkość pomiędzy 1 i 2 tys. m²). Zapewnione, jako czasowe zastępcze źródło wody do celów przeciwpożarowych, w trybie §8 ust. 1 rozp. MSWiA w sprawie przeciwpożarowego zaopatrzenia w wodę oraz dróg pożarowych (WD) – do 31 grudnia 2021 r.

5.13. Drogi pożarowe.

Droga pożarowa dla „otwartego składowiska” jest wymagana (g.o.o. przekracza 500MJ/m² i powierzchnia większa niż 1000 m²- §12 ust. 1 pkt. 3 ppkt. a, rozp. DWD).

Dojazd zapewniony drogą zakładową wewnętrzną oraz dojściem do MMO.

5.14. Wyposażenie w gaśnice, oznakowanie znakami bezpieczeństwa i ochrony przeciwpożarowej.

Zgodnie z §25 prROO miejsce magazynowania odpadów palnych, wyposaża się (niezależnie od wyposażenia obiektu) w punkt ze sprzętem gaśniczym :

1. 2 gaśnice przewożne po 25 kg lub 20 dm³ środka gaśniczego, przeznaczonego do gaszenia pożarów grupy A oraz B;
2. 2 gaśnice przenośne o skuteczności gaśniczej, co najmniej 55A i 183B każda;
3. 2 koce gaśnicze o wymiarach, co najmniej 2 m x 3 m.

Punkt zabezpiecza się przed negatywnym oddziaływaniem warunków atmosferycznych.

Do punkty zapewnia się dostęp o szerokości min. 1 m.

Odległość od miejsca gdzie może przebywać człowiek w strefie pożarowej odpadów do punktu ze sprzętem nie może przekraczać 50 m.

6. Charakterystyka pożarowa MMO3 – Instalacja mechaniczno-biologicznego przetwarzania odpadów.

MMO3

Mechaniczno-Biologiczne Przetwarzanie Odpadów (MBP) odpadów obejmuje następujące kody odpadów i ich ilości:

MMO3 cz. 1 - boks zbudowany z bloczków typu BET-BLOK wewnątrz hali; magazynowany odpad to opakowania z papieru i tektury (kod 15 01 01) w ilości około 50 Mg

MMO3 cz.2 – wyznaczone miejsce wewnątrz hali technologicznej do magazynowania odpadów opakowań z papieru i tektury (zbelowany odpad w kostkach) – około 25 Mg

MMO3 cz.3 – boks zbudowany z bloczków typu BET-BLOK wewnątrz hali; magazynowany odpad to zmieszane odpady opakowaniowe (kod 15 01 06) w ilości około 3 Mg

MMO3 cz.4 – kosze z surowcami wtórnymi luzem (tetra pack, tworzywa sztuczne, papier, puszka metalowa itp.) 38 koszy (łączna pojemność 72 m³ – waga około 2,30 Mg)

MMO3 cz.5 – fosa zasypowa wewnątrz hali, fosa podzielona ścianą ppoż. od dna fosy do wysokości posadzki w hali. Kod 19 12 12 w ilości około 40 Mg

MMO3 cz. 5a fosa zasypowa wewnątrz hali, fosa podzielona ścianą ppoż. od dna fosy do wysokości posadzki w hali. Kod 20 03 01 w ilości około 40 Mg

MMO3 cz.6 i 7– plac rozładunkowy za halą technologiczną będzie odsunięty o min. 20 m. Przewiduje się możliwość jednoczesnego magazynowania na zewnątrz około 400 Mg odpadów (ok. 200 Mg 19 12 12 i ok. 200 Mg 20 03 01)

MMO3 cz. 8 – wyznaczone miejsce w części środkowej hali na wyprodukowane paliwo alternatywne w kodzie 19 12 10 – ilość około 60 Mg

MMO3 cz. 9 – zewnętrzny plac magazynowy po przeciwnej stronie drogi obok hali, powierzchnia około 700 m²; plac przeznaczony do magazynowania zbelowanych odpadów w postaci surowców wtórnych w następujących ilościach i kodach:

-15 01 05 (opakowania wielomateriałowe) – około 50 Mg

-15 01 02 (butelki pet w 3 kolorach) – około 80 Mg

- 15 01 02 (folia) – około 50 Mg
- 15 01 02 (opakowania po chemii gospodarczej) – około 40 Mg
- 15 01 02 (opakowania po „maselkach”) – około 15 Mg
- 15 01 02 (opakowania z PP i HDPE „twarde” typu doniczki, kanistry, wiaderka) – ok. 15 Mg
- 15 01 02 (pozostałe opakowania typu pet) – około 15 Mg

MMO3 cz. 10 – 3 boksy obudowane, blokami typu BETBLOK przed halą technologiczną, w których będą magazynowane odpowiednio:

- 15 01 04 (opakowania z metali) w ilości około 30 Mg
- 15 01 06 (zmieszane odpady opakowaniowe) w ilości około 100 Mg
- 19 12 12/19 05 99 (inne odpady, w tym zmieszane substancje i przedmioty) z mechanicznej obróbki odpadów inne niż wymienione w 19 12 11) w ilości około 1000 Mg

MMO3 cz. 11 – metalowy kontener o pojemności 33 m³ stojący obok boksów z bloków betonowych przy hali przeznaczony na odpad opakowań z aluminium (15 01 04) – waga odpadu około 3-4 Mg

MMO3 cz. 12 – 4 przyzmy odpadów w postaci odpadu 19 05 99 ilość około 1000 Mg, oraz 1 przyzma kompostu w ilości około 200 Mg

MMO3 cz. 13 – 3 boksy za kompostownią, w których magazynowane będą odpowiednio:

- 20 02 01 (odpady przed procesem) – około 200 Mg
- 20 02 01 (odpady rozdrobnione przed wrzuceniem do tuneli) – około 200 Mg
- produkt w postaci kompostu – około 400 Mg

MMO3 cz. 14 – budynek kompostowni z 7 tunelami, w których znajdują się odpady w procesie stabilizacji tlenowej.

Hala namiotowa z instalacją zostanie zmodyfikowana tak, aby z strumienia odpadów wydzielić dodatkowe kody i frakcje odpadów. W procesie będą wysortowywane i transportowane taśmociągami na zewnątrz namiotu do specjalnie przygotowanych „zasieków” ograniczonych przed rozsypywaniem ścianami z „BET BLOK’ów” następujące rodzaje i ilości odpadów:

MMO3 cz.A- kod odpadu 191208 – tekstylia w ilości 75 Mg.

MMO3 cz.B- kod odpadu 191212 – frakcja nadsitowa, balast w ilości 100 Mg.

MMO3 cz.C- kod odpadu 191212 – frakcja podsitowa w ilości 200 Mg.

6.1. Powierzchnia, kubatura, wysokość i liczba kondygnacji.

Hala namiotowa obejmująca MMO3 cz. 1,2,3,4,5,5a, 8 oraz cz. A, B i C. Hala niska ok. 7 m, o powierzchni około 2750 m².

MMO3 cz. 6 i MMO3 cz. 7 – przyzmy po około 450 m² i wysokość max. 4 m.

MMO3 cz. 9 – część placu „magazynowego” – odpady na powierzchni około 700 m².

MMO3 cz. 10 – 3 boksy betonowe łącznie około 500 (150+150+200) m².

MMO3 cz. 11 – kontener stalowy o kubaturze około 33 m³.

MMO3 cz. 12 – plac utwardzony z 4 pryzmami, powierzchnia pryzm i wolnego terenu pomiędzy nimi około 700 m².

MMO3 cz. 13 – 3 boksy betonowe łącznie razem około 700 m³.

MMO3 cz. 14- budynek z 7 tunelami o łącznej powierzchni ok. 1250 m².

6.2. Usytuowanie, odległość od obiektów sąsiadujących i granic działki.

Odległości od granicy działki znacznie powyżej wymaganych, również uwzględniając odległość od granicy lasu. Poszczególne MMO stanowią w grupach różne strefy pożarowe- opis poniżej.

6.3. Parametry pożarowe występujących substancji palnych.

Odstępuje się od szczegółowego opisu z uwagi na powszechną znajomość właściwości odpadów. Odpady będą magazynowane w osobnych boksach, pryzmach i kontenerach. Odpady magazynowane będą w sposób „czysty” (selektywny), to znaczy, że nie będą miały ze sobą kontaktu – nie będą mieszane.

6.4. Przewidywana gęstość obciążenia ogniowego.

SP2. Powierzchnia ok. 1500 m². Gęstość obciążenia ogniowego ok. 10 tys. MJ/m².

SP3. Powierzchnia ok. 700 m². Gęstość obciążenia ogniowego ok. 2 tys. MJ/m².

SP4. Powierzchnia ok. 1300 m². Gęstość obciążenia ogniowego poniżej 1 tys. MJ/m².

SP5. Powierzchnia ok. 1900 m². Gęstość obciążenia ogniowego poniżej 1 tys. MJ/m².

SP6. Powierzchnia ok. 2750 m². Gęstość obciążenia ogniowego poniżej 500 MJ/m².

SP7. Powierzchnia ok. 1400 m². Gęstość obciążenia ogniowego ok. 8 tys. MJ/m².

6.5. Kategoria zagrożenia ludzi, przewidywana liczba osób na każdej kondygnacji i w pomieszczeniach, w których przebywać mogą jednocześnie większe grupy ludzi.

Nie dotyczy.

6.6. Ocena zagrożenia wybuchem pomieszczeń oraz przestrzeni zewnętrznych.

Nie będzie pomieszczeń i stref zagrożonych wybuchem.

6.7. Podział obiektu na strefy pożarowe.

SP2. Powierzchnia ok. 1500 m². Gęstość obciążenia ogniowego ok. 10 tys. MJ/m². Od SP1, SP3 oddzielona pasem wolnego terenu o szerokości min. 20 m. Od SP 6 (hala namiotowa), oddzielona również pasem wolnego terenu o szerokości min. 20 m.

SP3. Powierzchnia ok. 700 m². Gęstość obciążenia ogniowego ok. 2 tys. MJ/m². Od SP4 oraz SP6 oddzielona ścianą REI 240 o wysokości, co najmniej o 1 m wyższą od wysokości magazynowanych odpadów. Ściana zachodnia budynku kompostowni nie ma otworów.

SP4. Powierzchnia ok. 1300 m². Gęstość obciążenia ogniowego poniżej 1 tys. MJ/m². Od SP5 oraz od SP6 oddzielona pasem wolnego terenu o szerokości min. 12 m.

SP5. Powierzchnia ok. 1900 m². Gęstość obciążenia ogniowego poniżej 1 tys. MJ/m². Od SP6 oddzielona pasem wolnego terenu o szerokości min. 12 m.

SP6. Powierzchnia ok. 2750 m². Gęstość obciążenia ogniowego poniżej 500 MJ/m². Od SP 7 oddzielona pasem wolnego terenu o szerokości min. 20 m. Z uwagi na niepotwierdzoną cechę NRO dla przykrycia dachu (niepotwierdzone BRoof(t1), a potwierdzona niezapalność tkaniny) odległość powinna być zwiększona o 50%, przy czym jest to nieuzasadnione z uwagi na małe obciążenie ogniowe w hali magazynowej.

SP7. Powierzchnia ok. 1400 m². Gęstość obciążenia ogniowego ok. 8 tys. MJ/m². Oddzielnie jak opisano powyżej, od budynku wagi znajduje się w odległości ponad 20 m.

6.8. Klasa odporności pożarowej budynku oraz klasa odporności ogniowej i stopień rozprzestrzeniania ognia przez elementy budowlane.

Hala namiotowa oraz budynek kompostowni w klasie odporności pożarowej „E”.

Hala namiotowa pokryta brezentem niezapalnym bez potwierdzonej cechy Broof(t1)

6.9. Warunki ewakuacji.

Nie są przedmiotem opracowania.

6.10. Urządzenia przeciwpożarowe w obiekcie.

Budynek hali namiotowej wyposażony w przeciwpożarowy wyłącznik prądu.

6.11. Sposób zabezpieczenia przeciwpożarowego instalacji użytkowych.

Nie dotyczy.

6.12. Zaopatrzenie w wodę do zewnętrznego gaszenia pożaru.

Wymagane zaopatrzenie w wodę do zewnętrznego gaszenia pożaru dla strefy pożarowej SP7 wynosi 30 dm³/s (tabela do rozp. DWD g.o.o. >4 tys. MJ/m² i wielkość pomiędzy 1 i 2 tys. m²). Zapewnione, jako czasowe zastępcze źródło wody do celów przeciwpożarowych w trybie §8 ust. 1 rozp. MSWiA w sprawie przeciwpożarowego zaopatrzenia w wodę oraz dróg pożarowych (WD) – do 31 grudnia 2021 r.

6.13. Drogi pożarowe.

Droga pożarowa dla „otwartego składowiska” jest wymagana (g.o.o. przekracza 500MJ/m² i powierzchnia większa niż 1000 m² - §12 ust. 1 pkt. 3 ppkt. a, rozp. DWD).

Dojazd zapewniony drogą zakładową wewnętrzną oraz dojście do MMO.

6.14. Wyposażenie w gaśnice, oznakowanie znakami bezpieczeństwa i ochrony przeciwpożarowej.

Zgodnie z §25 prROO miejsce magazynowania odpadów palnych (każda strefa pożarowa) wyposaża się (niezależnie od wyposażenia obiektu) w punkt ze sprzętem gaśniczym:

1. 2 gaśnice przewożne po 25 kg lub 20 dm³ środka gaśniczego, przeznaczonego do gaszenia pożarów grupy A oraz B;
2. 2 gaśnice przenośne o skuteczności gaśniczej, co najmniej 55A i 183B każda;
3. 2 koce gaśnicze o wymiarach, co najmniej 2 m x 3 m.

Punkt zabezpiecza się przed negatywnym oddziaływaniem warunków atmosferycznych.

Do punktu zapewnia się dostęp o szerokości min. 1 m.

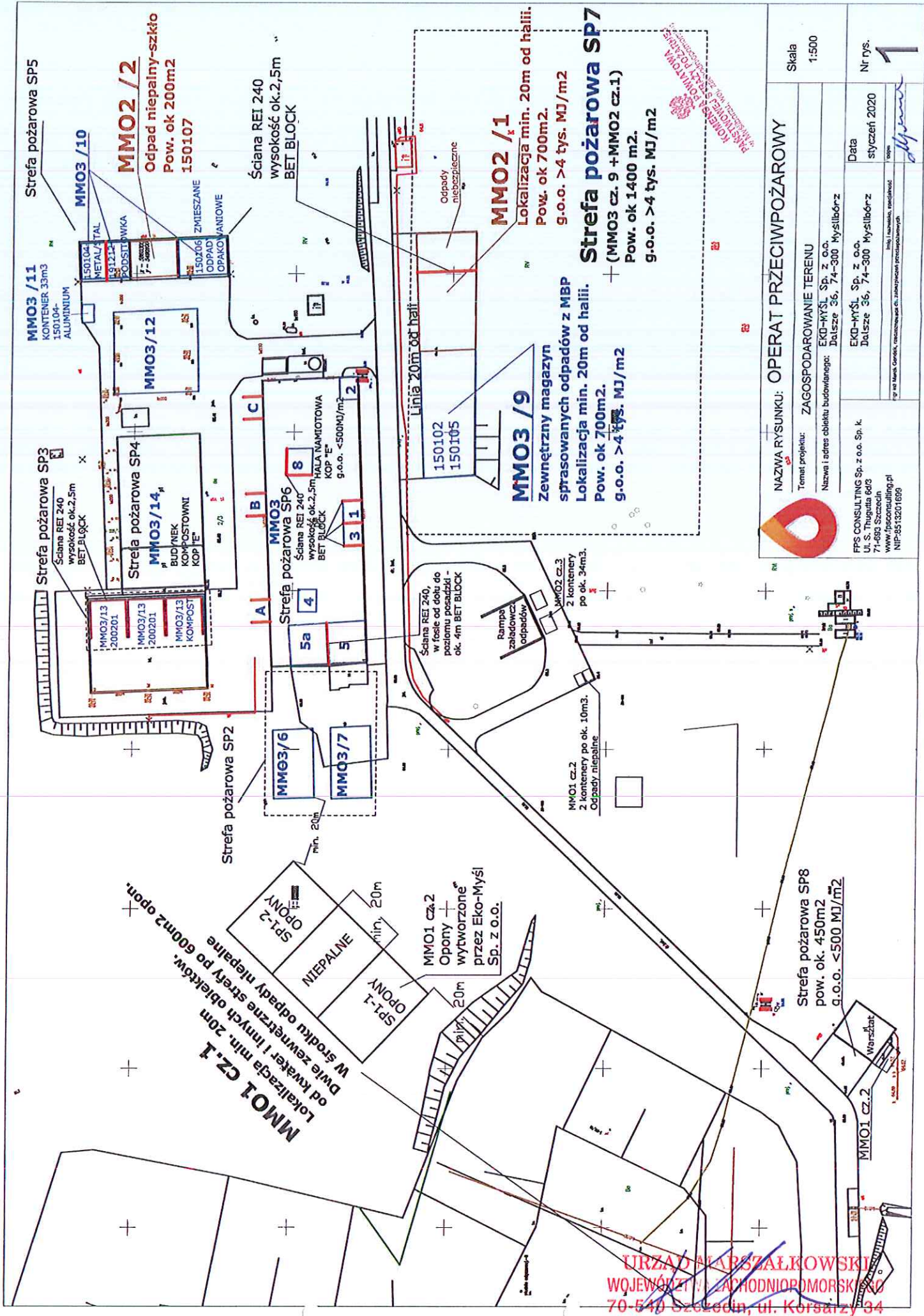
Odległość od miejsca gdzie może przebywać człowiek w strefie pożarowej odpadów do punktu ze sprzętem nie może przekraczać 50 m.

7. Wnioski w sprawie warunków ochrony przeciwpożarowej.

1. Operat składa się do Komendanta Powiatowego Państwowej Straży Pożarnej w Myśliborzu celem uzgodnienia w trybie, o którym mowa w art. 42 ust. 4 pkt. C i D ustawy o odpadach.
2. Zakład posiada sieć dróg wewnętrznych umożliwiających dojazd pojazdów ciężarowych z odpadami o gabarytach i masie przekraczającej cechy pojazdów pożarniczych.
3. Woda do zewnętrznego gaszenia pożaru zapewniona jest, jako zastępcze źródło wody na czas określony.
4. Przetwarzane odpady stanowią „surowiec” do dalszej odsprzedaży stanowiąc majątek firmy.
5. Firma prowadzi od wielu lat działalność na terenie stanowiącym jej własność.
6. W hali namiotowej nie ma stanu zagrożenia ludzi, a warunki ewakuacji są dobre. W pozostałych obiektach przewiduje się tylko czasowe przebywanie pojedynczych osób na czas obsługi miejsc magazynowania.
7. Niepotwierdzone cechy pożarowe przykrycia dachu hali namiotowej nie stanowią realnego zagrożenia bezpieczeństwa odpadów.
8. Opisane instalacje, obiekty budowlane lub ich części oraz inne miejsca przeznaczone do zbierania, magazynowania lub przetwarzania odpadów, spełniają art. 43 ust. 7 ustawy o odpadach, ponieważ są projektowane, wykonywane, wyposażane, uruchamiane, użytkowane i zarządzane, w sposób ograniczający możliwość powstania pożaru, a w razie jego wystąpienia zapewniający:
 1. zachowanie nośności konstrukcji obiektów budowlanych przez określony czas;
 2. ograniczenie rozprzestrzeniania się ognia i dymu w ich obrębie;
 3. ograniczenie rozprzestrzeniania się pożaru na sąsiednie obiekty budowlane lub tereny przyległe;
 4. możliwość ewakuacji ludzi lub ich uratowania w inny sposób;
 5. uwzględnienie bezpieczeństwa ekip ratowniczych, a w szczególności zapewnienie warunków do podejmowania przez te ekipy działań gaśniczych.

URZĄD MARSZAŁKOWSKI
WOJEWÓDZTWA ZACHODNIOPOMORSKIEGO
70-540 Szczecin, ul. Korsarzy 34

PAŃSTWOWA KOMENDA POWIATOWA
W MYŚLIBORZU, WOI. ZACHODNIOPOMORSKIEJ
19



NAZWA RYSUNKU: OPERAT PRZECIWPÓŻAROWY

Temat projektu: ZAGOSPODAROWANIE TERENU

Nazwa i adres obiektu budowlanego: EKO-MYŚL Sp. z o.o.
Delsze 36, 74-300 Mysłobórz

FPS CONSULTING Sp. z o.o. Sp. k.
Ul. S. T. Gułta 6/3
74-683 Szczecin
www.fpsconsulting.pl
NIP: 5813201659

Data
styczeń 2020

Nr rys. **1**

Skala
1:500

Imię i nazwisko, stanowisko
Data
styczeń 2020

Imię i nazwisko, stanowisko
Data
styczeń 2020

Imię i nazwisko, stanowisko
Data
styczeń 2020

URZĄD MARSZAŁKOWSKI
WOJEWÓZTWA ZACHODNIOPOMORSKIEGO
70-540 Szczecin, ul. Korsarzy 34

KONTROLA PRZEKAZANA
PRACOWNIKOM
KONTROLI
WYKONAWCY