



DECYZJA

Na podstawie art. 104 i art. 163 ustawy z dnia 14 czerwca 1960 r. - Kodeks postępowania administracyjnego (Dz. U. z 2024 r. poz. 572, ze zm.) w związku z art. 192 oraz art. 376 pkt 2b i art. 378 ust. 2a ustawy z dnia 27 kwietnia 2001 r. – Prawo ochrony środowiska (Dz. U. z 2025 r. poz. 647) po rozpatrzeniu wniosku Pana Henryka Dominiaka, Przedsiębiorstwo „EKOLOG-POL” Henryk Dominiak, występującego z pełnomocnictwa udzielonego przez firmę PGE Gryfino Dolna Odra Sp. z o. o. z siedzibą w Warszawie przy ul. Mysiej 2, w sprawie zmiany pozwolenia zintegrowanego na prowadzenie instalacji energetycznego spalania paliw o nominalnej mocy nie mniejszej niż 50 MW zlokalizowanej na działkach nr 118/52 obręb 0018 Pniewo oraz 69/5 obręb 0028 Krajnik w miejscowości Krajnik gm. Gryfino

orzekam

zmienić decyzję Marszałka Województwa Zachodniopomorskiego z dnia 12 kwietnia 2024 r. znak: WOŚ-II.7222.19.2023.KB w następujący sposób:

1. Zmienia się oznaczenie prowadzącego instalację:

- dotychczasowe brzmienie:

PGE Gryfino 2050 Sp. z o. o.
ul. Mysia 2
00-496 Warszawa

- zastępuje się:

PGE Gryfino Dolna Odra Sp. z o. o.
ul. Mysia 2
00-496 Warszawa

2. W punkcie III.1. „Charakterystyka instalacji i urządzeń” zmienia się zapis:

„Instalacja energetycznego spalania paliw obejmuje:

- dwa bloki energetyczne opalane gazem ziemnym, oznaczone jako nr 9 i nr 10 (moc w paliwie 1060,15 MWt każdy);
- kocioł rozruchowy opalany gazem ziemnym (moc w paliwie 16 MWt);

Urząd Marszałkowski Województwa Zachodniopomorskiego
Wydział Ochrony Środowiska

Adres siedziby:

ul. Marszałka Józefa Piłsudskiego 40, 70-421 Szczecin
wejście od ul. Mazowieckiej 14
tel.: (+48 91) 45 42 680, sek_wos@wzp.pl, www.wzp.pl

Adres korespondencyjny:

Urząd Marszałkowski Województwa Zachodniopomorskiego
ul. Marszałka Józefa Piłsudskiego 40, 70-421 Szczecin
www.wzp.pl

- trzy kotły gazowe stacji przygotowania gazu (moc w paliwie 3,5 MWt każdy);
- dwa kotły gazowe stacji przygotowania gazu (moc w paliwie 0,11 MWt każdy);
- dwa agregaty Diesla opalane olejem napędowym o mocy w paliwie 2,5 MW każdy.”

na następujący:

„Instalacja energetycznego spalania paliw obejmuje:

- dwa bloki energetyczne opalane gazem ziemnym, oznaczone jako nr 9 i nr 10 (moc w paliwie 1060,15 MWt każdy);
- kocioł rozruchowy opalany gazem ziemnym o mocy znamionowej 16 MW (moc w paliwie 17,85 MWt);
- trzy kotły gazowe stacji przygotowania gazu o mocy znamionowej 3,5 MW każdy (moc w paliwie 3,66 MWt każdy);
- dwa kotły gazowe stacji przygotowania gazu o mocy znamionowej 0,11 MW każdy (moc w paliwie 0,113 MWt każdy);
- dwa agregaty Diesla opalane olejem napędowym o mocy znamionowej 2,5 MW każdy (moc w paliwie 2,78 MWt każdy).”

3. W tabeli nr 1 określającej dane bloków CCGT klasy 700 MW (punkt III.1.2. „Bloki energetyczne”) zmienia się wiersz odnośnie mocy elektrycznej turbiny gazowej brutto:

- dotychczasowe brzmienie:

Moc elektryczna TG brutto	MWe	543,5
---------------------------	-----	-------

- zastępuje się:

Moc elektryczna TG brutto	MWe	453,5
----------------------------------	------------	--------------

4. Punkt III.3. „Zużycie materiałów, paliw i energii” otrzymuje nowe brzmienie:

Rodzaje i ilości surowców i energii, które będą zużywane, w okresie roku, w przedmiotowej instalacji energetycznego spalania paliw zestawiono w tabeli nr 3.

Urząd Marszałkowski Województwa Zachodniopomorskiego
Wydział Ochrony Środowiska

Adres siedziby:

ul. Marszałka Józefa Piłsudskiego 40, 70-421 Szczecin
wejście od ul. Mazowieckiej 14
tel.: (+48 91) 45 42 680, sek_wos@wzp.pl, www.wzp.pl

Adres korespondencyjny:

Urząd Marszałkowski Województwa Zachodniopomorskiego
ul. Marszałka Józefa Piłsudskiego 40, 70-421 Szczecin
www.wzp.pl

Lp.	Rodzaj zużywanego surowca, materiału i energii	Jednostka	Wartość
1.	Gaz ziemny	mln m ³ /rok	1 978,077
2.	Woda	m ³ /rok	749 855 360
3.	Energia elektryczna	MWh/rok	207 680
4.	Kwas solny/siarkowy	m ³ /rok	16
5.	Kwas cytrynowy	m ³ /rok	15
6.	Ług sodowy	m ³ /rok	15
7.	Podchloryn sodu	m ³ /rok	12
8.	Koagulanty	m ³ /rok	45
9.	Dechlorant	m ³ /rok	12
10.	Biocyd	m ³ /rok	6
11.	Antyskalant	m ³ /rok	15
12.	Polielektrolit	m ³ /rok	4
13.	Glikol	m ³ /rok	20
14.	Olej napędowy	Mg/rok	30
15.	Woda amoniakalna 24%	Mg/rok	2 500
16.	Wodny roztwór mocznika	m ³ /rok	3

5. W punkcie VI.1. „Wprowadzanie gazów i pyłów do powietrza” wprowadza się następujące zmiany:

a) zmienia się zapis:

„Roczne emisje z instalacji mogą wynieść:

$E_{\text{dwutlenek siarki}} = 256,244 \text{ Mg}$

$E_{\text{tlenki azotu}} = 722,693 \text{ Mg}$

$E_{\text{pył ogółem}} = 106,784 \text{ Mg}$

$E_{\text{pył PM}_{10}} = 106,784 \text{ Mg}$

$E_{\text{pył PM}_{2,5}} = 106,784 \text{ Mg}$

$E_{\text{amoniak}} = 59,205 \text{ Mg}$

$E_{\text{tlenek węgla}} = 720,384 \text{ Mg}$ ”

**Urząd Marszałkowski Województwa Zachodniopomorskiego
Wydział Ochrony Środowiska**

Adres siedziby:

ul. Marszałka Józefa Piłsudskiego 40, 70-421 Szczecin
wejście od ul. Mazowieckiej 14
tel.: (+48 91) 45 42 680, sek_wos@wzp.pl, www.wzp.pl

Adres korespondencyjny:

Urząd Marszałkowski Województwa Zachodniopomorskiego
ul. Marszałka Józefa Piłsudskiego 40, 70-421 Szczecin
www.wzp.pl

na następujący:

„Roczne emisje z instalacji mogą wynieść:

E_{dwutlenek siarki} = 258,076 Mg

E_{tlenki azotu} = 727,706 Mg

E_{pył ogółem} = 106,880 Mg

E_{pył PM10} = 106,873 Mg

E_{pył PM 2,5} = 106,871 Mg

E_{amoniak} = 59,205 Mg

E_{tlenek węgla} = 721,605 Mg”

b) dotychczasowe tabele nr 4 i 5 określające dopuszczalne wielkości emisji do powietrza (stanowiące załącznik nr 1 do decyzji udzielającej pozwolenia zintegrowanego) zastępuje się nowymi tabelami nr 4 i 5, będącymi załącznikiem nr 1 do niniejszej decyzji.

6. Tabela nr 7 określająca rodzaje i ilości odpadów przewidzianych do wytwarzania w związku z funkcjonowaniem przedmiotowej instalacji (punkt VI.3.2. „Wytwarzanie odpadów i sposoby postępowania z odpadami”) uzyskuje nowe brzmienie:

Lp.	Kod odpadu	Rodzaj odpadu	Ilość odpadu [Mg/rok]	Skład chemiczny i właściwości odpadu	Miejsce i sposób magazynowania odpadu Sposób postępowania z odpadem
Odpady niebezpieczne					
1.	13 01 10*	Mineralne oleje hydrauliczne niezawierające związków chlorowcoorganicznych	100,0	<p>Odpad w postaci ciekłej, niebezpieczny, zawiera substancje ropopochodne.</p> <p>Skład chemiczny oleju odpadowego zależy od rodzaju zużytych olejów, źródła pochodzenia poszczególnych składników olejów bazowych, przemian fizykochemicznych, jakim one ulegały w czasie eksploatacji. Podstawowym składnikiem olejów w około 99% procentach jest tak zwany olej bazowy, a 1% stanowią dodatki wzbogacające nadające specjalne właściwości (procentowa zawartość oleju bazowego i dodatków może być</p>	<p>Brak magazynowania.</p> <p>Przekazywanie uprawnionym podmiotom posiadającym uregulowany stan prawny w zakresie gospodarki odpadami.</p>

Urząd Marszałkowski Województwa Zachodniopomorskiego
Wydział Ochrony Środowiska

Adres siedziby:

ul. Marszałka Józefa Piłsudskiego 40, 70-421 Szczecin
wejście od ul. Mazowieckiej 14
tel.: (+48 91) 45 42 680, sek_wos@wzp.pl, www.wzp.pl

Adres korespondencyjny:

Urząd Marszałkowski Województwa Zachodniopomorskiego
ul. Marszałka Józefa Piłsudskiego 40, 70-421 Szczecin
www.wzp.pl

				inna, zależy ona od jakości oleju oraz przeznaczenia).W zużytym oleju mogą znajdować się dodatkowo produkty zużycia mechanicznego, sole i tlenki metali.	
2.	13 02 05*	Mineralne oleje silnikowe, przekładniowe i smarowe niezawierające związków chlorowcoorganicznych	100,0	<p>Odpad w postaci ciekłej, niebezpieczny, zawiera substancje ropopochodne.</p> <p>Skład chemiczny oleju odpadowego zależy od rodzaju zużytych olejów, źródła pochodzenia poszczególnych składników olejów bazowych, przemian fizykochemicznych, jakim one ulegały w czasie eksploatacji. Podstawowym składnikiem olejów w około 99% procentach jest tak zwany olej bazowy, a 1% stanowią dodatki wzbogacające nadające specjalne właściwości (procentowa zawartość oleju bazowego i dodatków może być inna, zależy ona od jakości oleju oraz przeznaczenia).W zużytym oleju mogą znajdować się dodatkowo produkty zużycia mechanicznego, sole i tlenki metali.</p>	<p>Brak magazynowania.</p> <p>Przekazywanie uprawnionym podmiotom posiadającym uregulowany stan prawny w zakresie gospodarki odpadami.</p>
3.	13 02 08*	Inne oleje silnikowe, przekładniowe i smarowe	140,0	<p>Odpad w postaci ciekłej, niebezpieczny, zawiera substancje ropopochodne.</p> <p>Skład chemiczny oleju odpadowego zależy od rodzaju zużytych olejów, źródła pochodzenia poszczególnych składników olejów bazowych, przemian fizykochemicznych, jakim one ulegały w czasie eksploatacji. Podstawowym składnikiem olejów w około 99% procentach jest tak zwany olej bazowy, a 1% stanowią dodatki wzbogacające nadające specjalne właściwości (procentowa zawartość oleju bazowego i dodatków może być inna, zależy ona od jakości oleju oraz przeznaczenia).W zużytym oleju mogą znajdować się dodatkowo produkty zużycia mechanicznego, sole i tlenki metali.</p>	<p>Brak magazynowania.</p> <p>Przekazywanie uprawnionym podmiotom posiadającym uregulowany stan prawny w zakresie gospodarki odpadami.</p>

**Urząd Marszałkowski Województwa Zachodniopomorskiego
Wydział Ochrony Środowiska**

Adres siedziby:

ul. Marszałka Józefa Piłsudskiego 40, 70-421 Szczecin
wejście od ul. Mazowieckiej 14
tel.: (+48 91) 45 42 680, sek_wos@wzp.pl, www.wzp.pl

Adres korespondencyjny:

Urząd Marszałkowski Województwa Zachodniopomorskiego
ul. Marszałka Józefa Piłsudskiego 40, 70-421 Szczecin
www.wzp.pl

4.	13 03 07*	Mineralne oleje i ciecze stosowane jako elektroizolatory oraz nośniki ciepła niezawierające związków chlorowcoorganicznych	60,0	<p>Odpad w postaci ciekłej, niebezpieczny, zawiera substancje ropopochodne.</p> <p>Skład chemiczny oleju odpadowego zależy od rodzaju zużytych olejów, źródła pochodzenia poszczególnych składników olejów bazowych, przemian fizykochemicznych, jakim one ulegały w czasie eksploatacji. Podstawowym składnikiem olejów w około 99% procentach jest tak zwany olej bazowy, a 1% stanowią dodatki wzbogacające nadające specjalne właściwości (procentowa zawartość oleju bazowego i dodatków może być inna, zależy ona od jakości oleju oraz przeznaczenia). W zużytym oleju mogą znajdować się dodatkowo produkty zużycia mechanicznego, sole i tlenki metali.</p>	<p>Brak magazynowania.</p> <p>Przekazywanie uprawnionym podmiotom posiadającym uregulowany stan prawny w zakresie gospodarki odpadami.</p>
5.	13 08 99*	Inne niewymienione odpady	10,0	<p>Zaolejona woda z mycia sprzężarek powietrza</p> <p>Odpad w postaci ciekłej, niebezpieczny, zawiera substancje ropopochodne.</p> <p>Skład chemiczny oleju odpadowego zależy od rodzaju zużytych olejów, źródła pochodzenia poszczególnych składników olejów bazowych, przemian fizykochemicznych, jakim one ulegały w czasie eksploatacji. Podstawowym składnikiem olejów w około 99% procentach jest tak zwany olej bazowy, a 1% stanowią dodatki wzbogacające nadające specjalne właściwości (procentowa zawartość oleju bazowego i dodatków może być inna, zależy ona od jakości oleju oraz przeznaczenia). W zużytym oleju mogą znajdować się dodatkowo produkty zużycia mechanicznego, sole i tlenki metali.</p>	<p>Magazynowanie w dwóch komorach odwadniających.</p> <p>Przekazywanie uprawnionym podmiotom posiadającym uregulowany stan prawny w zakresie gospodarki odpadami.</p>

Urząd Marszałkowski Województwa Zachodniopomorskiego
Wydział Ochrony Środowiska

Adres siedziby:

ul. Marszałka Józefa Piłsudskiego 40, 70-421 Szczecin
wejście od ul. Mazowieckiej 14
tel.: (+48 91) 45 42 680, sek_wos@wzp.pl, www.wzp.pl

Adres korespondencyjny:

Urząd Marszałkowski Województwa Zachodniopomorskiego
ul. Marszałka Józefa Piłsudskiego 40, 70-421 Szczecin
www.wzp.pl

6.	15 01 10*	Opakowania zawierające pozostałości substancji niebezpiecznych lub nimi zanieczyszczone	6,0	<p>Odpad w postaci stałej, niebezpieczny. Może być palny. Właściwości zależne od typu materiału, z którego wykonano opakowania (mogą być twarde, kruche, elastyczne).</p> <p>Odpad stanowią zużyte opakowania po substancjach niebezpiecznych (np. odczynniki chemiczne, oleje, smary, farby) - opakowania wykonane głównie z tworzyw sztucznych (PE, PP, PS), metali bądź szkła, zanieczyszczone substancjami niebezpiecznymi.</p>	<p>Magazynowanie selektywne w szczelnym i oznakowanym pojemniku, wykonanym z materiału odpornego na działanie magazynowanego w nim odpadu, w kontenerze przeznaczonym do magazynowania odpadów niebezpiecznych.</p> <p>Przekazywanie uprawnionym podmiotom posiadającym uregulowany stan prawny w zakresie gospodarki odpadami.</p>
7.	15 02 02*	Sorbenty, materiały filtracyjne (w tym filtry olejowe nieujęte w innych grupach), tkaniny do wycierania (np. szmaty, ścierki) i ubrania ochronne zanieczyszczone substancjami niebezpiecznymi (np. PCB)	20,0	<p>Odpad w postaci stałej, niebezpieczny, palny, zawiera substancje ropopochodne lub inne substancje niebezpieczne.</p> <p>Do odpadów tych zaliczone zostały ubrania robocze zanieczyszczone środkami zawierającymi substancje niebezpieczne. Ubrania robocze wykonane są z tworzyw sztucznych (PE, PP) zabrudzone środkami niebezpiecznymi (dezynfekcyjnymi, myjącymi, ropopochodnymi itp.).</p>	<p>Magazynowanie selektywne w szczelnym i oznakowanym pojemniku, wykonanym z materiału odpornego na działanie magazynowanego w nim odpadu, w kontenerze przeznaczonym do magazynowania odpadów niebezpiecznych.</p> <p>Przekazywanie uprawnionym podmiotom posiadającym uregulowany stan prawny w zakresie gospodarki odpadami.</p>
8.	16 02 13*	Zużyte urządzenia zawierające niebezpieczne elementy inne niż wymienione w 16 02 09 do 16 02 12	8,0	<p>Odpad w postaci stałej, niebezpieczny, niepalny, zawiera elementy niebezpieczne, np. rtęć</p> <p>Do tej grupy odpadów zaliczono zużyte świetlówki. Świetlówki składają się ze szkła pokrytego luminoforem, tworzywa sztucznego i aluminium - wypełnione są parami rtęci i argonu.</p>	<p>Magazynowanie selektywne w szczelnym i oznakowanym pojemniku, wykonanym z materiału odpornego na działanie magazynowanego w nim odpadu, w kontenerze przeznaczonym do magazynowania odpadów niebezpiecznych.</p> <p>Przekazywanie uprawnionym podmiotom posiadającym uregulowany stan prawny w zakresie gospodarki odpadami.</p>

Urząd Marszałkowski Województwa Zachodniopomorskiego
Wydział Ochrony Środowiska

Adres siedziby:

ul. Marszałka Józefa Piłsudskiego 40, 70-421 Szczecin
wejście od ul. Mazowieckiej 14
tel.: (+48 91) 45 42 680, sek_wos@wzp.pl, www.wzp.pl

Adres korespondencyjny:

Urząd Marszałkowski Województwa Zachodniopomorskiego
ul. Marszałka Józefa Piłsudskiego 40, 70-421 Szczecin
www.wzp.pl

9.	19 08 10*	Tłuszcze i mieszaniny olejów z separacji olej/woda inne niż wymienione w 19 08 09	6,0	<p>Odpad w postaci ciekłej, niebezpieczny, zawiera substancje ropopochodne.</p> <p>Skład chemiczny oleju odpadowego zależy od rodzaju zużytych olejów, źródła pochodzenia poszczególnych składników olejów bazowych, przemian fizykochemicznych, jakim one ulegały w czasie eksploatacji. Podstawowym składnikiem olejów w około 99% procentach jest tak zwany olej bazowy, a 1% stanowią dodatki wzbogacające nadające specjalne właściwości (procentowa zawartość oleju bazowego i dodatków może być inna, zależy ona od jakości oleju oraz przeznaczenia). W zużytym oleju mogą znajdować się dodatkowo produkty zużycia mechanicznego, sole i tlenki metali.</p>	<p>Brak magazynowania.</p> <p>Przekazywanie uprawnionym podmiotom posiadającym uregulowany stan prawny w zakresie gospodarki odpadami.</p>
10.	19 08 13*	Szlamy zawierające substancje niebezpieczne z innego niż biologiczne oczyszczania ścieków przemysłowych	6,0	<p>Odpad w postaci ciekłej, niebezpieczny, zawiera substancje ropopochodne.</p> <p>Skład chemiczny oleju odpadowego zależy od rodzaju zużytych olejów, źródła pochodzenia poszczególnych składników olejów bazowych, przemian fizykochemicznych, jakim one ulegały w czasie eksploatacji. Podstawowym składnikiem olejów w około 99% procentach jest tak zwany olej bazowy, a 1% stanowią dodatki wzbogacające nadające specjalne właściwości (procentowa zawartość oleju bazowego i dodatków może być inna, zależy ona od jakości oleju oraz przeznaczenia). W zużytym oleju mogą znajdować się dodatkowo produkty zużycia mechanicznego, sole i tlenki metali.</p>	<p>Brak magazynowania.</p> <p>Przekazywanie uprawnionym podmiotom posiadającym uregulowany stan prawny w zakresie gospodarki odpadami.</p>

Urząd Marszałkowski Województwa Zachodniopomorskiego
Wydział Ochrony Środowiska

Adres siedziby:

ul. Marszałka Józefa Piłsudskiego 40, 70-421 Szczecin
 wejście od ul. Mazowieckiej 14
 tel.: (+48 91) 45 42 680, sek_wos@wzp.pl, www.wzp.pl

Adres korespondencyjny:

Urząd Marszałkowski Województwa Zachodniopomorskiego
 ul. Marszałka Józefa Piłsudskiego 40, 70-421 Szczecin
 www.wzp.pl

Odpady inne niż niebezpieczne					
1.	05 07 99	Inne niewymienione odpady	270,0	<p>Odpad w postaci ciekłej, inny niż niebezpieczny, niepalny.</p> <p>Do tej grupy odpadów zaliczono kondensat z odwadniania gazu – woda z możliwymi zanieczyszczeniami drobnego pyłu.</p>	<p>Magazynowanie selektywne w zbiorniku kondensatu gazowego w stacji przygotowania gazu oraz w dwóch zbiornikach kondensatu gazowego w przyturbiniowych stacjach kondycjonowania gazu.</p> <p>Przekazywanie uprawnionym podmiotom posiadającym uregulowany stan prawny w zakresie gospodarki odpadami.</p>
2.	10 01 99	Inne niewymienione odpady	250,0	<p>Odpad w postaci ciekłej, inny niż niebezpieczny, niepalny.</p> <p>Do tej grupy odpadów zaliczono kondensat – skropliny, które tworzą się w wyniku oddania energii, czyli skroplenia pary wodnej zawartej w spalinach i powietrzu - mieszanina wody oraz produktów spalania gazu (niewielka zawartość kwasu siarkowego, siarkawego i azotowego).</p>	<p>Magazynowanie selektywne w dwóch zbiornikach kondensatu gazowego.</p> <p>Przekazywanie uprawnionym podmiotom posiadającym uregulowany stan prawny w zakresie gospodarki odpadami.</p>
3.	15 01 01	Opakowania z papieru i tektury	10,0	<p>Odpad w postaci stałej, inny niż niebezpieczny, palny, nieprzewodzący, zawiera celulozę, ligninę oraz ścier drzewny, z dodatkiem wypełniaczy i barwników.</p> <p>Odpady opakowań stanowią zużyte opakowania po surowcach.</p>	<p>Magazynowanie selektywne w oznakowanym pojemniku, w kontenerze przeznaczonym do magazynowania odpadów innych niż niebezpieczne lub w kontenerze w pobliżu hali magazynowej podczas prac związanych z wymianą lub konserwacją urządzeń.</p> <p>Przekazywanie uprawnionym podmiotom posiadającym uregulowany stan prawny w zakresie gospodarki odpadami.</p>

Urząd Marszałkowski Województwa Zachodniopomorskiego
Wydział Ochrony Środowiska

Adres siedziby:

ul. Marszałka Józefa Piłsudskiego 40, 70-421 Szczecin
 wejście od ul. Mazowieckiej 14
 tel.: (+48 91) 45 42 680, sek_wos@wzp.pl, www.wzp.pl

Adres korespondencyjny:

Urząd Marszałkowski Województwa Zachodniopomorskiego
 ul. Marszałka Józefa Piłsudskiego 40, 70-421 Szczecin
 www.wzp.pl

4.	15 01 02	Opakowania z tworzyw sztucznych	4,0	<p>Odpad w postaci stałej, inny niż niebezpieczny, palny, nieprzewodzący, zawiera polimery.</p> <p>Odpady opakowań stanowią zużyte opakowania po surowcach.</p> <p>Odpady tworzyw sztucznych wytworzone są z polimerów syntetycznych lub zmodyfikowanych polimerów naturalnych oraz dodatków modyfikujących takich jak np. napełniacze proszkowe lub włókniste, stabilizatory termiczne, stabilizatory promieniowania UV, środki antystatyczne, środki spieniające, barwniki itp.</p>	<p>Magazynowanie selektywne w oznakowanym pojemniku, w kontenerze przeznaczonym do magazynowania odpadów innych niż niebezpieczne.</p> <p>Przekazywanie uprawnionym podmiotom posiadającym uregulowany stan prawny w zakresie gospodarki odpadami.</p>
5.	15 01 03	Opakowania z drewna	4,0	<p>Odpad w postaci stałej, inny niż niebezpieczny, palny, nieprzewodzący, zawiera elementy drewniane i metalowe (gwoździe lub zszywki).</p> <p>Odpady opakowań stanowią uszkodzone palety drewniane.</p>	<p>Magazynowanie selektywne w oznakowanym pojemniku, w kontenerze przeznaczonym do magazynowania odpadów innych niż niebezpieczne.</p> <p>Przekazywanie uprawnionym podmiotom posiadającym uregulowany stan prawny w zakresie gospodarki odpadami.</p>
6.	15 01 04	Opakowania z metali	4,0	<p>Odpad w postaci stałej, inny niż niebezpieczny, niepalny, przewodzący, zawiera elementy metalowe.</p> <p>Uszkodzone opakowania wykonane głównie z blachy aluminiowej lub stalowej.</p>	<p>Magazynowanie selektywne w oznakowanym pojemniku, w kontenerze przeznaczonym do magazynowania odpadów innych niż niebezpieczne.</p> <p>Przekazywanie uprawnionym podmiotom posiadającym uregulowany stan prawny w zakresie gospodarki odpadami.</p>

Urząd Marszałkowski Województwa Zachodniopomorskiego
Wydział Ochrony Środowiska

Adres siedziby:

ul. Marszałka Józefa Piłsudskiego 40, 70-421 Szczecin
wejście od ul. Mazowieckiej 14
tel.: (+48 91) 45 42 680, sek_wos@wzp.pl, www.wzp.pl

Adres korespondencyjny:

Urząd Marszałkowski Województwa Zachodniopomorskiego
ul. Marszałka Józefa Piłsudskiego 40, 70-421 Szczecin
www.wzp.pl

7.	15 01 05	Opakowania wielomateriałowe	4,0	Odpad w postaci stałej, inny niż niebezpieczny, palny, nieprzewodzący. Zużyte opakowania typu Tetrapack lub papierowo – foliowe.	Magazynowanie selektywne w oznakowanym pojemniku, w kontenerze przeznaczonym do magazynowania odpadów innych niż niebezpieczne. Przekazywanie uprawnionym podmiotom posiadającym uregulowany stan prawny w zakresie gospodarki odpadami.
8.	15 01 07	Opakowania ze szkła	4,0	Odpad w postaci stałej, inny niż niebezpieczny, niepalny, nieprzewodzący. Uszkodzone opakowania szklane.	Magazynowanie selektywne w oznakowanym pojemniku, w kontenerze przeznaczonym do magazynowania odpadów innych niż niebezpieczne. Przekazywanie uprawnionym podmiotom posiadającym uregulowany stan prawny w zakresie gospodarki odpadami.
9.	15 02 03	Sorbenty, materiały filtracyjne, tkaniny do wycierania (np. szmaty, ściereki) i ubrania ochronne inne niż wymienione w 15 02 02	15,0	Odpad w postaci stałej, inny niż niebezpieczny, palny, nieprzewodzący, zawiera elementy z włókien bawełnianych, tworzyw sztucznych (polipropylen, polietylen i nylon). Do tej grupy odpadów zaliczone zostały ubrania, rękawice oraz ściereki i szmaty.	Magazynowanie selektywne w oznakowanym pojemniku, w kontenerze przeznaczonym do magazynowania odpadów innych niż niebezpieczne. Przekazywanie uprawnionym podmiotom posiadającym uregulowany stan prawny w zakresie gospodarki odpadami.
10.	16 01 15	Płyny zapobiegające zamarzaniu inne niż wymienione w 16 01 14	120,0	Odpad w postaci ciekłej, bezbarwny, inny niż niebezpieczny, rozpuszczalny w wodzie, alkoholach, aldehydach, ketonach i kwasie octowym. Do tej grupy odpadów zaliczono zużyty glikol etylenowy powstający w systemie oblodzeniowym.	Magazynowanie selektywne w czterech oznaczonych zbiornikach. Przekazywanie uprawnionym podmiotom posiadającym uregulowany stan prawny w zakresie gospodarki odpadami.

Urząd Marszałkowski Województwa Zachodniopomorskiego
Wydział Ochrony Środowiska

Adres siedziby:

ul. Marszałka Józefa Piłsudskiego 40, 70-421 Szczecin
wejście od ul. Mazowieckiej 14
tel.: (+48 91) 45 42 680, sek_wos@wzp.pl, www.wzp.pl

Adres korespondencyjny:

Urząd Marszałkowski Województwa Zachodniopomorskiego
ul. Marszałka Józefa Piłsudskiego 40, 70-421 Szczecin
www.wzp.pl

11.	16 01 22	Inne niewymienione elementy	50,0	Odpad w postaci stałej, inny niż niebezpieczny, kruchy, bezwonny, palny, zawiera papier oraz metalowe elementy nośne. Do tej grupy odpadów zaliczono filtry czepni powietrza - filtry zbudowane są z papieru z metalową konstrukcją nośną.	Brak magazynowania. Przekazywanie uprawnionym podmiotom posiadającym uregulowany stan prawny w zakresie gospodarki odpadami.
12.	16 02 14	Zużyte urządzenia elektryczne i elektroniczne inne niż wymienione w 16 02 09 do 16 02 13	30,0	Odpad w postaci stałej, inny niż niebezpieczny, kruchy, bezwonny, palny, może zawierać piasek kwarcowy oraz elementy metalowe i z tworzywa sztucznego. Do tej grupy odpadów zaliczono zużyte oświetlenie LED. Żarówki składają się głównie z tworzywa sztucznego. Do tej grupy również zaliczają się urządzenia elektryczne lub elektroniczne, które nie posiadają elementów niebezpiecznych.	Magazynowanie selektywne w oznakowanym pojemniku lub worku typu big-bag, w kontenerze przeznaczonym do magazynowania odpadów innych niż niebezpieczne. Przekazywanie uprawnionym podmiotom posiadającym uregulowany stan prawny w zakresie gospodarki odpadami.
13.	16 02 16	Elementy usunięte z zużytych urządzeń inne niż wymienione w 16 02 15	10,0	Odpad w postaci stałej, inny niż niebezpieczny, kruchy, bezwonny, palny, może zawierać piasek kwarcowy oraz elementy metalowe i z tworzywa sztucznego. Do tej grupy odpadów zaliczono wymontowane części urządzeń. Elementy mogą składać się z tworzywa sztucznego czy metalu.	Magazynowanie selektywne w oznakowanym pojemniku, lub worku typu big-bag w kontenerze przeznaczonym do magazynowania odpadów innych niż niebezpieczne. Przekazywanie uprawnionym podmiotom posiadającym uregulowany stan prawny w zakresie gospodarki odpadami.
14.	17 02 03	Tworzywa sztuczne	8,0	Odpad w postaci stałej, inny niż niebezpieczny, palny, włókna polimerowe.	Magazynowanie selektywne w oznakowanym pojemniku lub worku typu big-bag, w kontenerze przeznaczonym do magazynowania odpadów innych niż niebezpieczne oraz w razie konieczności w kontenerze przy remontowanym obiekcie. Przekazywanie uprawnionym podmiotom posiadającym uregulowany stan prawny w zakresie gospodarki odpadami.

**Urząd Marszałkowski Województwa Zachodniopomorskiego
Wydział Ochrony Środowiska**

Adres siedziby:

ul. Marszałka Józefa Piłsudskiego 40, 70-421 Szczecin
wejście od ul. Mazowieckiej 14
tel.: (+48 91) 45 42 680, sek_wos@wzp.pl, www.wzp.pl

Adres korespondencyjny:

Urząd Marszałkowski Województwa Zachodniopomorskiego
ul. Marszałka Józefa Piłsudskiego 40, 70-421 Szczecin
www.wzp.pl

15.	17 04 01	Miedź, brąz, mosiądz	10,0	Odpad w postaci stałej, inny niż niebezpieczny, niepalny, stopy miedzi, brązu lub mosiądzu.	Magazynowanie selektywne w oznakowanym pojemniku, w kontenerze przeznaczonym do magazynowania odpadów innych niż niebezpieczne oraz w razie konieczności w kontenerze przy remontowanym obiekcie. Przekazywanie uprawnionym podmiotom posiadającym uregulowany stan prawny w zakresie gospodarki odpadami.
16.	17 04 02	Aluminium	4,0	Odpad w postaci stałej, inny niż niebezpieczny, niepalny, stopy aluminium.	Magazynowanie selektywne w oznakowanym pojemniku, w kontenerze przeznaczonym do magazynowania odpadów innych niż niebezpieczne oraz w razie konieczności w kontenerze przy remontowanym obiekcie. Przekazywanie uprawnionym podmiotom posiadającym uregulowany stan prawny w zakresie gospodarki odpadami.
17.	17 04 03	Ołów	6,0	Odpad w postaci stałej, inny niż niebezpieczny, niepalny, stopy z dodatkiem ołowiu.	Magazynowanie selektywne w oznakowanym pojemniku, w kontenerze przeznaczonym do magazynowania odpadów innych niż niebezpieczne oraz w razie konieczności w kontenerze przy remontowanym obiekcie. Przekazywanie uprawnionym podmiotom posiadającym uregulowany stan prawny w zakresie gospodarki odpadami.

Urząd Marszałkowski Województwa Zachodniopomorskiego
Wydział Ochrony Środowiska

Adres siedziby:

ul. Marszałka Józefa Piłsudskiego 40, 70-421 Szczecin
wejście od ul. Mazowieckiej 14
tel.: (+48 91) 45 42 680, sek_wos@wzp.pl, www.wzp.pl

Adres korespondencyjny:

Urząd Marszałkowski Województwa Zachodniopomorskiego
ul. Marszałka Józefa Piłsudskiego 40, 70-421 Szczecin
www.wzp.pl

18.	17 04 05	Żelazo i stal	400,0	Odpad w postaci stałej, inny niż niebezpieczny, niepalny, przewodzący, elementy z metali żelaznych.	Magazynowanie selektywne w oznakowanym pojemniku, w kontenerze przeznaczonym do magazynowania odpadów innych niż niebezpieczne oraz w razie konieczności w kontenerze przy remontowanym obiekcie. Przekazywanie uprawnionym podmiotom posiadającym uregulowany stan prawny w zakresie gospodarki odpadami.
19.	17 04 07	Mieszanki metali	30,0	Odpad w postaci stałej, inny niż niebezpieczny, niepalny, przewodzący, elementy z mieszaniny metali.	Magazynowanie selektywne w oznakowanym pojemniku, w kontenerze przeznaczonym do magazynowania odpadów innych niż niebezpieczne oraz w razie konieczności w kontenerze przy remontowanym obiekcie. Przekazywanie uprawnionym podmiotom posiadającym uregulowany stan prawny w zakresie gospodarki odpadami.
20.	17 04 11	Kable inne niż wymienione w 17 04 10	40,0	Odpad w postaci stałej, inny niż niebezpieczny, palny, przewodzący, elementy z tworzywa sztucznego, drut miedziany.	Magazynowanie selektywne w kontenerze przy remontowanym obiekcie oraz w pojemniku w kontenerze przeznaczonym do magazynowania odpadów innych niż niebezpieczne. Przekazywanie uprawnionym podmiotom posiadającym uregulowany stan prawny w zakresie gospodarki odpadami.

Urząd Marszałkowski Województwa Zachodniopomorskiego
Wydział Ochrony Środowiska

Adres siedziby:

ul. Marszałka Józefa Piłsudskiego 40, 70-421 Szczecin
wejście od ul. Mazowieckiej 14
tel.: (+48 91) 45 42 680, sek_wos@wzp.pl, www.wzp.pl

Adres korespondencyjny:

Urząd Marszałkowski Województwa Zachodniopomorskiego
ul. Marszałka Józefa Piłsudskiego 40, 70-421 Szczecin
www.wzp.pl

21.	17 06 04	Materiały izolacyjne inne niż wymienione w 17 06 01 i 17 06 03	20,0	Odpad w postaci stałej, inny niż niebezpieczny, palny (), przewodzący, elementy z tworzywa sztucznego, drut miedziany.	Magazynowanie selektywne w kontenerze przy remontowanym obiekcie oraz w pojemniku w kontenerze przeznaczonym do magazynowania odpadów innych niż niebezpieczne. Przekazywanie uprawnionym podmiotom posiadającym uregulowany stan prawny w zakresie gospodarki odpadami.
22.	19 08 99	Inne niewymienione odpady	40,0	Odpad w postaci stałej, inny niż niebezpieczny, niepalny, nieprzewodzący – płacek filtracyjny z odwadniania kłaczków koagulanta.	Magazynowanie w Stacji Uzdatniania Wody w pojemniku lub kontenerze. Przekazywanie uprawnionym podmiotom posiadającym uregulowany stan prawny w zakresie gospodarki odpadami.
23.	19 08 01	Skratki	100,0	Odpad w postaci stałej, inny niż niebezpieczny, niepalny, nieprzewodzący, elementy z filtracji wody powierzchniowej. Odpad stanowią duże zanieczyszczenia wylapywane na kratkach ujęcia wód. Skratki składają się głównie z materii organicznej z dodatkiem substancji mineralnych (liście, gałęzie) oraz nieorganicznej (tworzywa sztuczne).	Magazynowanie selektywne w pojemniku lub kontenerze w pobliżu ujęcia wody powierzchniowej. Przekazywanie uprawnionym podmiotom posiadającym uregulowany stan prawny w zakresie gospodarki odpadami.
24.	19 09 01	Odpady stałe ze wstępnej filtracji i skratki			
25.	19 09 05	Nasycone lub zużyte żywice jonowymienne	16,0	Odpad w postaci stałej, inny niż niebezpieczny, niepalny, nieprzewodzący, kuleczki jonitowe. Odpad stanowią kuleczki jonitu stosowane do wylapywania jonów.	Magazynowanie selektywne w oznakowanym pojemniku w kontenerze przeznaczonym do magazynowania odpadów innych niż niebezpieczne. Przekazywanie uprawnionym podmiotom posiadającym uregulowany stan prawny w zakresie gospodarki odpadami.

**Urząd Marszałkowski Województwa Zachodniopomorskiego
Wydział Ochrony Środowiska**

Adres siedziby:

ul. Marszałka Józefa Piłsudskiego 40, 70-421 Szczecin
wejście od ul. Mazowieckiej 14
tel.: (+48 91) 45 42 680, sek_wos@wzp.pl, www.wzp.pl

Adres korespondencyjny:

Urząd Marszałkowski Województwa Zachodniopomorskiego
ul. Marszałka Józefa Piłsudskiego 40, 70-421 Szczecin
www.wzp.pl

26.	19 09 06	Roztwory i szlamy z regeneracji wymienników jonitowych	200,0	Odpad w postaci stałej, inny niż niebezpieczny, niepalny, nieprzewodzący, kuleczki jonitowe Odpad stanowią pozostałości po płukaniu wymienników jonitowych, zazwyczaj zawierają związki magnezu i wapnia.	Magazynowanie selektywne w oznakowanym pojemniku w kontenerze przeznaczonym do magazynowania odpadów innych niż niebezpieczne. Przekazywanie uprawnionym podmiotom posiadającym uregulowany stan prawny w zakresie gospodarki odpadami.
-----	----------	--	-------	--	--

7. Punkt VII.1. „Monitoring emisji do powietrza” uzyskuje nowe brzmienie:

Należy prowadzić monitoring emisji gazów i pyłów do powietrza z następujących emitorów instalacji:

- E1, E2 - z wykorzystaniem norm EN wskazanych w opublikowanej w dniu 30 grudnia 2021 r. w Dzienniku Urzędowym Unii Europejskiej decyzji wykonawczej Komisji (UE) 2021/2326 z dnia 30 listopada 2021 r. ustanawiającej konkluzje dotyczące najlepszych dostępnych technik (BAT) w odniesieniu do dużych obiektów energetycznego spalania paliw zgodnie z dyrektywą Parlamentu Europejskiego i Rady 2010/75/UE. Jeżeli normy EN nie są dostępne, w ramach BAT należy stosować normy ISO, normy krajowe lub inne międzynarodowe normy zapewniające uzyskanie danych o równoważnej jakości naukowej. Przy wykonywaniu pomiarów SO₂ i pyłu należy wykorzystywać obowiązujące metody referencyjne.

Zakres i częstotliwość prowadzonych badań monitoringowych:

- w sposób ciągły – SO₂, NO_x, CO, pył, NH₃,
- okresowo (raz na rok) – SO₃.

- E3, E4, E5, E4/5 - zgodnie z zakresem i częstotliwością przewidzianą w aktualnych przepisach prawa. Przy wykonywaniu pomiarów należy wykorzystywać obowiązujące metody referencyjne.

Usytuowanie stanowisk do pomiarów wielkości emisji zestawiono w poniższej tabeli.

Tabela nr 9

Emitor	Źródło	Usytuowanie stanowisk do pomiaru wielkości emisji
E1 E2	CCGT	<ul style="list-style-type: none"> • na przewodzie kominowym (pomiar SO₂, CO, pył, NH₃, SO₃) • na kanale dolotowym (pomiar NO_x)
E3	Kotłownia rozruchowa	<ul style="list-style-type: none"> • na przewodzie kominowym
E4 E5 E4/5	Stacja przygotowania gazu	<ul style="list-style-type: none"> • na przewodzie kominowym

Urząd Marszałkowski Województwa Zachodniopomorskiego
Wydział Ochrony Środowiska

Adres siedziby:

ul. Marszałka Józefa Piłsudskiego 40, 70-421 Szczecin
wejście od ul. Mazowieckiej 14
tel.: (+48 91) 45 42 680, sek_wos@wzp.pl, www.wzp.pl

Adres korespondencyjny:

Urząd Marszałkowski Województwa Zachodniopomorskiego
ul. Marszałka Józefa Piłsudskiego 40, 70-421 Szczecin
www.wzp.pl

8. Dział IX. „Eksploatacja instalacji w warunkach odbiegających od normalnych” uzyskuje nowe brzmienie:

Warunki pracy odbiegające od normalnych to sytuacje włączenia (rozruch) lub wyłączenia (zatrzymania) bloków energetycznych oraz praca bloków w przypadku wystąpienia zakłóceń w pracy urządzeń ochronnych ograniczających emisję.

Zakończenie rozruchu instalacji jest definiowane poprzez osiągnięcie następujących parametrów:

1. Moc netto generatora: ≥ 268 MW (parametry referencyjne: temp. otoczenia: 15°C, 60,0% wilgotności względnej, 1,013 bar)
2. Zużycie paliwa gazowego: $\geq 9,8$ kg/s
3. Para świeża: ≥ 598 °C; 70,9 kg/s
4. Para wtórnie przegrzana: ≥ 598 °C; 73,3 kg/s

Zakończenie rozruchu następuje po spełnieniu parametru nr 1 i co najmniej dwóch spośród parametrów nr 2–4.

Rozpoczęcie wyłączenia instalacji wiąże się z zakończeniem pracy normalnej w zakresie następujących parametrów:

1. Moc netto generatora: < 250 MW (parametry referencyjne: temp. otoczenia: 15°C, 60,0% wilgotności względnej, 1,013 bar)
2. Zużycie paliwa gazowego: $< 9,8$ kg/s
3. Para świeża: < 590 °C; < 67 kg/s
4. Para wtórnie przegrzana: < 590 °C; < 70 kg/s

Rozpoczęcie okresu wyłączenia następuje po spełnieniu parametru 1 i co najmniej dwóch spośród parametrów 2–4.

Czas rozruchów i wyłączeń instalacji energetycznego spalania paliw zestawiono w poniższej tabeli:

Tabela nr 10

Czas rozruchów i wyłączeń instalacji w okresie jednego roku kalendarzowego			
Rodzaj rozruchu	Gorący	Ciepły	Zimny
Ilość rozruchu ze stanu	30	157	13
Czas rozruchu ze stanu (obciążenie GT>40%), h	0,5	2,5	2,83
Ilość odstawień	30	157	13
Czas odstawiania, h	0,5	0,5	0,5

Urząd Marszałkowski Województwa Zachodniopomorskiego
Wydział Ochrony Środowiska

Adres siedziby:

ul. Marszałka Józefa Piłsudskiego 40, 70-421 Szczecin
wejście od ul. Mazowieckiej 14
tel.: (+48 91) 45 42 680, sek_wos@wzp.pl, www.wzp.pl

Adres korespondencyjny:

Urząd Marszałkowski Województwa Zachodniopomorskiego
ul. Marszałka Józefa Piłsudskiego 40, 70-421 Szczecin
www.wzp.pl

Łączny czas rozruchów i wyłączeń podstawowych urządzeń, h	544,3 (przy założeniu czasu odstawienia dla każdego rodzaju stanu – 2,5 h)
---	--

Warunki wprowadzania do środowiska substancji w takich przypadkach – emisja następuje w taki sam sposób jak w trakcie normalnej eksploatacji instalacji.

9. W dziale XI. „Warunki przeciwpożarowe” dotychczasowy operat przeciwpożarowy (stanowiący załącznik nr 2 do decyzji udzielającej pozwolenia zintegrowanego) zastępuje się nowym operatem przeciwpożarowym, będącym załącznikiem nr 2 do niniejszej decyzji.

10. W pozostałej części pozostawia się decyzję bez zmian.

UZASADNIENIE

Wnioskiem z dnia 30 kwietnia 2025 r. znak: L. dz. 1/30/04/25/EP Pan Henryk Dominiak, Przedsiębiorstwo „EKOLOG-POL” Henryk Dominiak, działając z pełnomocnictwa udzielonego przez firmę PGE Gryfino Dolna Odra Sp. z o. o. z siedzibą w Warszawie przy ul. Mysiej 2, wystąpił o zmianę decyzji Marszałka Województwa Zachodniopomorskiego z dnia 12 kwietnia 2024 r. znak: WOŚ-II.7222.19.2023.KB udzielającej pozwolenia zintegrowanego na prowadzenie instalacji energetycznego spalania paliw o nominalnej mocy nie mniejszej niż 50 MW zlokalizowanej na działkach nr 118/52 obręb 0018 Pniewo oraz 69/5 obręb 0028 Krajnik w miejscowości Krajnik gm. Gryfino. Przedmiotowy wniosek został złożony w tut. urzędzie w dniu 5 maja 2025 r.

Ponadto w toku postępowania pismem z dnia 16 lipca 2025 r. znak: WOŚ-II.7222.18.2025.KB wezwano Wnioskodawcę do uzupełnienia dokumentacji wniosku – uzupełnienia zostały przedłożone pismem z dnia 17 lipca 2025 r. znak: L.dz. 1/17/07/25/EP.

Do wniosku dołączono m. in.:

- operat przeciwpożarowy, opracowany w lutym 2025 r. przez Pana Marka Gendek, Rzeczoznawcę ds. zabezpieczeń przeciwpożarowych,
- postanowienie Komendanta Powiatowej Państwowej Straży Pożarnej w Gryfinie z dnia 6 marca 2025 r. znak: PZ.5260.1.1.2025,
- zaświadczenia wymagane zapisami ustawy z dnia 27 kwietnia 2001 r. – Prawo ochrony środowiska (Dz. U. z 2025 r. poz. 647), zwanej dalej: „ustawa POŚ”.

Przedstawiony wniosek spełnia wymagania formalne określone w art. 208 ustawy POŚ.

Urząd Marszałkowski Województwa Zachodniopomorskiego
Wydział Ochrony Środowiska

Adres siedziby:

ul. Marszałka Józefa Piłsudskiego 40, 70-421 Szczecin
wejście od ul. Mazowieckiej 14
tel.: (+48 91) 45 42 680, sek_wos@wzp.pl, www.wzp.pl

Adres korespondencyjny:

Urząd Marszałkowski Województwa Zachodniopomorskiego
ul. Marszałka Józefa Piłsudskiego 40, 70-421 Szczecin
www.wzp.pl

Organem właściwym w sprawach ochrony środowiska dla przedmiotowej instalacji energetycznego spalania paliw jest marszałek województwa zgodnie z art. 378 ust. 2a ustawy POŚ.

Wnioskowane zmiany niniejszego pozwolenia zintegrowanego obejmują m.in. wydłużenie czasu pracy kotła rozruchowego i kotłów przygotowania gazu oraz aktualizację poszczególnych zapisów decyzji do warunków eksploatacji instalacji po jej uruchomieniu - szczegółowy zakres zmian przedstawiono w dalszej części uzasadnienia.

Zgodnie z art. 61 § 1 i § 4 ustawy z dnia 14 czerwca 1960 r. – Kodeks postępowania administracyjnego (Dz. U. z 2024 r. poz. 572, ze zm.), zwanej dalej: ustawa k.p.a.", wszystkie Strony zostały powiadomione o wszczętym postępowaniu.

Wnioskowane zmiany nie zostały uznane za istotną zmianę pozwolenia zintegrowanego rozumianą jako zmianę sposobu funkcjonowania instalacji lub jej rozbudowę, która może powodować znaczące zwiększenie negatywnego oddziaływania na środowisko w rozumieniu art. 3 pkt 7) ustawy POŚ.

W toku postępowania zgodnie art. 106 § 1 ustawy k.p.a., w związku z art. 183c ust. 2 ustawy POŚ, zwrócono się z wnioskiem do Komendanta Powiatowego Państwowej Straży Pożarnej w Gryfinie o przeprowadzenie kontroli przedmiotowej instalacji energetycznego spalania paliw, w zakresie spełniania wymagań określonych w przepisach dotyczących ochrony przeciwpożarowej oraz w zakresie zgodności z warunkami ochrony przeciwpożarowej, o których mowa w operacie przeciwpożarowym, opracowanym w lutym 2025 r. przez Pana Marka Gendek, Rzecznawcę ds.zabezpieczeń przeciwpożarowych oraz w postanowieniu Komendanta Powiatowego Państwowej Straży Pożarnej w Gryfinie z dnia 6 marca 2025 r. znak: PZ.5260.1.1.2025. Postanowieniem z dnia 17 czerwca 2025 r. znak: PZ.5260.1.7.2025 potwierdzono spełnienie wymagań określonych w przepisach dotyczących ochrony przeciwpożarowej oraz zgodność z warunkami ochrony przeciwpożarowej określonymi w ww. operacie przeciwpożarowym oraz postanowieniu Komendanta Powiatowego Państwowej Straży Pożarnej w Gryfinie.

Zakres zmian obejmuje następujące elementy pozwolenia zintegrowanego:

1) zmiana oznaczenia prowadzącego instalację

Zgodnie z odpisem z Rejestru Przedsiębiorców Krajowego Rejestru Sądowego zmiana nazwy prowadzącego instalację z PGE Gryfino 2050 Sp. z o. o. na PGE Gryfino Dolna Odra Sp. z o. o. nastąpiła z dniem 12 listopada 2024 r.

Urząd Marszałkowski Województwa Zachodniopomorskiego
Wydział Ochrony Środowiska

Adres siedziby:

ul. Marszałka Józefa Piłsudskiego 40, 70-421 Szczecin
wejście od ul. Mazowieckiej 14
tel.: (+48 91) 45 42 680, sek_wos@wzp.pl, www.wzp.pl

Adres korespondencyjny:

Urząd Marszałkowski Województwa Zachodniopomorskiego
ul. Marszałka Józefa Piłsudskiego 40, 70-421 Szczecin
www.wzp.pl

2) charakterystyka instalacji i urządzeń

W punkcie III.1. „Charakterystyka instalacji i urządzeń” zaktualizowano informacje o mocy poszczególnych kotłów – wniosek o wydanie pozwolenia zintegrowanego został złożony na etapie projektu budowlanego, gdy instalacja była jeszcze w budowie. Z tego powodu powstały rozbieżności pomiędzy zapisami pozwolenia zintegrowanego a stanem faktycznym.

Ponadto w punkcie III.1.2. „Bloki energetyczne” skorygowano omyłkę pisarską w wartości mocy elektrycznej brutto turbiny gazowej.

3) zużycie materiałów, paliw i energii

W punkcie III.3. „Zużycie materiałów, paliw i energii” zwiększono roczne wielkości zużycia następujących materiałów i paliw: kwas solny/siarkowy, kwas cytrynowy, ług sodowy, koagulanty, biocyd, antyskalant oraz olej napędowy.

Ponadto rozszerzono listę wykorzystywanych materiałów o:

- glikol (wykorzystywany wraz z inhibitorami korozji w agregatach Diesla, w systemie oblodzeniowym czerpni powietrza, do korekty chemicznej w układzie parowo – wodnym oraz do chłodzenia układu wzbudzenia),
- wodny roztwór mocznika (wykorzystywany w agregatach Diesla do obniżania emisji tlenków azotu).

Przedmiotowe zmiany wynikają z faktu, iż na etapie składania wniosku o wydanie pozwolenia zintegrowanego bilans zużycia materiałów, paliw i energii został wykonany jako przewidywane zużycie. Ponowne przeprowadzony bilans na podstawie faktycznego zużycia wykazał na konieczność zaktualizowania zapisów pozwolenia zintegrowanego w tym zakresie.

4) emisja do powietrza

Zakres zmian wprowadzonych do pozwolenia zintegrowanego w zakresie wprowadzania gazów i pyłów do powietrza obejmuje:

- wydłużenie czasu pracy kotła rozruchowego (emitor E3) z 200 h/rok na 3 000 h/rok,
- wydłużenie czasu pracy kotłów przygotowania gazu (emitor E6/E6a) z 200 h/rok na 3 000 h/rok,
- aktualizację poziomów rocznych emisji gazów i pyłów do powietrza z instalacji, związaną wyłącznie z faktem wydłużenia czasu pracy ww. kotłów,
- aktualizację informacji o mocy poszczególnych kotłów.

Urząd Marszałkowski Województwa Zachodniopomorskiego
Wydział Ochrony Środowiska

Adres siedziby:

ul. Marszałka Józefa Piłsudskiego 40, 70-421 Szczecin
wejście od ul. Mazowieckiej 14
tel.: (+48 91) 45 42 680, sek_wos@wzp.pl, www.wzp.pl

Adres korespondencyjny:

Urząd Marszałkowski Województwa Zachodniopomorskiego
ul. Marszałka Józefa Piłsudskiego 40, 70-421 Szczecin
www.wzp.pl

W złożonej dokumentacji Wnioskodawca przedstawił ponowną pełną analizę oddziaływania instalacji na stan jakości powietrza. Wykonane obliczenia rozprzestrzeniania się zanieczyszczeń w powietrzu zostały przeprowadzone zgodnie z wytycznymi zawartymi w rozporządzeniu Ministra Środowiska z dnia 26 stycznia 2010 r. w sprawie wartości odniesienia dla niektórych substancji w powietrzu (Dz. U. z 2010 r. Nr 16, poz. 87) i przedstawione we wniosku. Zgodnie z informacjami zawartymi we wniosku dla poszczególnych źródeł emisji zanieczyszczeń gazowo-pyłowych eksploatowanych na terenie Zakładu, dopuszczalne wielkości emisyjne, przy wykorzystywanych na instalacji rozwiązaniach projektowych nie powodują przekroczeń wartości odniesienia dla poszczególnych zanieczyszczeń, określonych w ww. rozporządzeniu Ministra Środowiska w sprawie wartości odniesienia dla niektórych substancji w powietrzu oraz rozporządzeniu Ministra Środowiska z dnia 24 sierpnia 2012 r. w sprawie poziomów niektórych substancji w powietrzu (Dz. U. z 2012 r. poz. 845) na terenach najbliższej zabudowy mieszkaniowej oraz na granicy państwa.

Z przedłożonej dokumentacji wynika, iż eksploatacja instalacji energetycznego spalania paliw nie będzie powodować przekroczenia standardów jakości środowiska poza terenem, do którego prowadzący instalację ma tytuł prawny w myśl art. 144 ust. 1 i 2 ustawy POŚ. Jednocześnie organ przypomina, iż do obowiązków przedsiębiorcy należy prowadzenie działalności, przy dobraniu takich parametrów eksploatacyjnych, aby nie była uciążliwa dla otoczenia i nie powodowała przekroczeń standardów jakości środowiska.

5) wytwarzanie odpadów

W zmienianym pozwoleniu zintegrowanym zaktualizowano tabelę określającą rodzaje i ilości odpadów przewidzianych do wytwarzania poprzez:

- rozszerzenie listy odpadów przewidzianych do wytwarzania o odpady o kodach: 16 01 15 *płyny zapobiegające zamarzaniu inne niż wymienione w 16 01 14, 16 01 22 inne niewymienione elementy* oraz 19 08 01 *skratki*,
- zwiększenie ilości wytwarzanych odpadów o kodach: 05 07 99 *inne niewymienione odpady*, 10 01 99 *inne niewymienione odpady*, 15 01 01 *opakowania z papieru i tektury*, 15 02 03 *sorbenty, materiały filtracyjne, tkaniny do wycierania (np. szmaty, ścierki) i ubrania ochronne inne niż wymienione w 15 02 02* oraz 19 08 01 *inne niewymienione odpady*,
- wprowadzenie zmian zapisów odnośnie miejsc i sposobów magazynowania poszczególnych rodzajów odpadów.

Urząd Marszałkowski Województwa Zachodniopomorskiego
Wydział Ochrony Środowiska

Adres siedziby:

ul. Marszałka Józefa Piłsudskiego 40, 70-421 Szczecin
wejście od ul. Mazowieckiej 14
tel.: (+48 91) 45 42 680, sek_wos@wzp.pl, www.wzp.pl

Adres korespondencyjny:

Urząd Marszałkowski Województwa Zachodniopomorskiego
ul. Marszałka Józefa Piłsudskiego 40, 70-421 Szczecin
www.wzp.pl

6) monitoring gazów i pyłów

W punkcie VII.1. „Monitoring emisji do powietrza” skorygowano omyłkę pisarską w zakresie oznaczenia aktualnie obowiązującej decyzji wykonawczej Komisji (UE) ustanawiającej konkluzje dotyczące najlepszych dostępnych technik (BAT) w odniesieniu do dużych obiektów energetycznego spalania paliw.

7) eksploatacja instalacji w warunkach odbiegających od normalnych

W związku ze zmiennością parametrów ruchowych oraz zmianami wprowadzonymi przez Polskie Sieci Elektroenergetyczne S.A. – operatora Krajowego Systemu Elektroenergetycznego, mającymi na celu regulację mocy netto zamiast brutto, Wnioskodawca ponownie zdefiniował moment zakończenia rozruch oraz moment rozpoczęcia wyłączania instalacji.

8) warunki przeciwpożarowe

Zgodnie z art. 188 ust. 2b pkt 8) ustawy POŚ do treści decyzji wprowadzono zapisy określające warunki przeciwpożarowe poprzez załączenie nowego operatu przeciwpożarowego, opracowanego w lutym 2025 r. przez Pana Marka Gendek, Rzeczoznawcę ds. zabezpieczeń przeciwpożarowych.

W myśl art. 10 ustawy k.p.a. zapewniono wszystkim Stronom czynny udział w każdym stadium postępowania, a przed wydaniem decyzji umożliwiono wypowiedzenie się co do zebranych dowodów i materiałów oraz zgłoszonych żądań. Ponadto każdej ze Stron udostępniono przygotowany projekt rozstrzygnięcia w sprawie, do którego nie wniesiono uwag.

Biorąc powyższe pod uwagę oraz uznając, że dotrzymane zostaną warunki zawarte w niniejszej decyzji oraz w obowiązujących przepisach z zakresu ochrony środowiska i gospodarki odpadami, a także uznając, że warunki eksploatacji instalacji nie spowodują zagrożenia dla środowiska, a także uwzględniając słuszny interes Strony orzeczono jak w sentencji.

Od niniejszej decyzji Stronie służy odwołanie do Ministra Klimatu i Środowiska za pośrednictwem Marszałka Województwa Zachodniopomorskiego w terminie 14 dni od daty jej otrzymania.

Przed upływem terminu do wniesienia odwołania Strona może zrzec się prawa do wniesienia odwołania. Prawidłowo złożone oświadczenie w tym zakresie jest niewzruszalne – nie jest możliwe jego cofnięcie. Z dniem doręczenia organowi administracji publicznej oświadczenia o zrzeczeniu się prawa

Urząd Marszałkowski Województwa Zachodniopomorskiego
Wydział Ochrony Środowiska

Adres siedziby:

ul. Marszałka Józefa Piłsudskiego 40, 70-421 Szczecin
wejście od ul. Mazowieckiej 14
tel.: (+48 91) 45 42 680, sek_wos@wzp.pl, www.wzp.pl

Adres korespondencyjny:

Urząd Marszałkowski Województwa Zachodniopomorskiego
ul. Marszałka Józefa Piłsudskiego 40, 70-421 Szczecin
www.wzp.pl

do wniesienia odwołania przez ostatnią ze Stron postępowania, decyzja staje się ostateczna i prawomocna.

Z up. Marszałka Województwa
Karolina Błażków - Składanek
p.o. Dyrektora
Wydziału Ochrony Środowiska

Potwierdza się wniesienie opłaty skarbowej
w kwocie 1006,00 zł
data wpłaty 30 kwietnia 2025 r.
nr rach. bankowego, na który dokonano zapłaty
20 1020 4795 0000 9302 0277 9429

Otrzymują:

1. Pan Henryk Dominiak – *pełnomocnik*
Przedsiębiorstwo „EKOLOG-POL” Henryk Dominiak
ul. Piaskowa 61, 72-010 Police
2. Państwowe Gospodarstwo Wodne Wody Polskie
Regionalny Zarząd Gospodarki Wodnej
ul. Tama Pomorzańska 13a, 70-030 Szczecin /e-Doręczenia/
3. a/a

Do wiadomości:

1. Ministerstwo Klimatu i Środowiska, Departament Instrumentów Środowiskowych
ul. Wawelska 52/54, 00-922 Warszawa /e-Doręczenia/
2. Zachodniopomorski Wojewódzki Inspektor Ochrony Środowiska
ul. Wały Chrobrego 4, 70-502 Szczecin /e-Doręczenia/
3. Biuro I ds. Opłat Środowiskowych i Gospodarki Odpadami w/m

Urząd Marszałkowski Województwa Zachodniopomorskiego
Wydział Ochrony Środowiska

Adres siedziby:

ul. Marszałka Józefa Piłsudskiego 40, 70-421 Szczecin
wejście od ul. Mazowieckiej 14
tel.: (+48 91) 45 42 680, sek_wos@wzp.pl, www.wzp.pl

Adres korespondencyjny:

Urząd Marszałkowski Województwa Zachodniopomorskiego
ul. Marszałka Józefa Piłsudskiego 40, 70-421 Szczecin
www.wzp.pl

Załącznik nr 1 do decyzji Marszałka Województwa Zachodniopomorskiego z dnia 12 sierpnia 2025 r. znak: WOS-II.7222.18.2025.KB

Dopuszczalną wielkość emisji gazów i pyłów do powietrza z instalacji energetycznego spalania paliw o nominalnej mocy nie mniejszej niż 50 MW zlokalizowanej na działkach nr 118/52 obręb 0018 Pniewo oraz 69/5 obręb 0028 Krajnik w miejscowości Krajnik gm. Gryfino przedstawiają poniższe tabele.

Tabela nr 4

Lp.	Objekt Źródło emisji	Symbol emitora	Urządzenia ograniczające wielkość emisji	Czas pracy h/rok	Parametry emitora			Rodzaj zanieczyszczenia	Dopuszczalna wielkość emisji				
					d [m]	V [m/s]	T [K]		h [m]	średnia dobową mg/Nm ³ _d ¹⁾²⁾	średnia miesięczna mg/Nm ³ _d ¹⁾³⁾	średnia roczna mg/Nm ³ _d ¹⁾⁴⁾	kg/h
1.	Blok CCGT nr 9 o mocy 1060,15 MW _e	E1	Palmiki niskoemisyjne, SCR	8 000	7,4	19,12	360	Dwutlenek siarki	13,2 ⁵⁾	12 ⁵⁾	-	-	
									Tlenki azotu ⁶⁾	44,65 ⁷⁾	50 ⁵⁾	33,48 ⁷⁾	-
									Tlenek węgla	44,65 ⁷⁾	100 ⁵⁾	33,48 ⁷⁾	-
									Pył	5,5 ⁵⁾	5 ⁵⁾	-	-
									Amoniak	-	-	3	-
2.	Blok CCGT nr 10 o mocy 1060,15 MW _e	E2	Palmiki niskoemisyjne, SCR	8 000	7,4	19,12	360	Dwutlenek siarki	13,2 ⁵⁾	12 ⁵⁾	-	-	
									Tlenki azotu ⁶⁾	44,65 ⁷⁾	50 ⁵⁾	33,48 ⁷⁾	-
									Tlenek węgla	44,65 ⁷⁾	100 ⁵⁾	33,48 ⁷⁾	-
									Pył	5,5 ⁵⁾	5 ⁵⁾	-	-
									Amoniak	-	-	3	-

- 1) masa wyemitowanej substancji w objętości spalin w następujących znormalizowanych warunkach: suchy gaz w temperaturze 273,15 K i pod ciśnieniem 101,3 kPa, przy zawartości 15% tlenu w gazach odlotowych
- 2) średnia z okresu 24 godzin obliczona dla ważnych średnich wartości godzinowych uzyskanych w wyniku ciągłych pomiarów
- 3) do określania sposobów dotrzymywania wielkości emisji zastosowanie mają przepisy rozporządzenia w sprawie standardów emisyjnych dla niektórych rodzajów instalacji, źródeł spalania paliw oraz urządzeń spalania lub współspalania odpadów
- 4) średnia z okresu jednego roku obliczona dla ważnych średnich wartości godzinnych uzyskanych w wyniku ciągłych pomiarów
- 5) wyłączenie przy obciążeniu turbiny większym niż 70%
- 6) tlenek azotu i dwutlenek azotu w przeliczeniu na dwutlenek azotu
- 7) zastosowano współczynnik korygujący do górnej granicy zakresu, odpowiadający: (górna granica) x EE/55, gdzie EE jest sprawnością elektryczną netto obiektu określoną w warunkach obciążenia podstawowego według normy ISO (przyjęta wartość EE wynosi 61,39%)

Tabela nr 5

Lp.	Objekt Źródło emisji	Symbol emitora	Urządzenia ograniczające wielkość emisji	Czas pracy h/rok	Parametry emitora				Rodzaj zanieczyszczenia	Dopuszczalna wielkość emisji	
					d [m]	V [m/s]	T [K]	h [m]		mg/Nm ³ · ¹⁾	kg/h
1.	Kocioł rozruchowy o mocy 17,85 MW _t	E3	-	3 000	1,1	8,2	393	15	Dwutlenek siarki	35	-
									Tlenki azotu ²⁾	100	-
									Pył	5	-
2.	Kocioł przygotowania gazu o mocy 3,66 MW _t ³⁾	E4	-	8 000	0,6	8,15	388	9,2	Dwutlenek siarki	35	-
									Tlenki azotu ²⁾	100	-
									Pył	5	-
3.	Kocioł przygotowania gazu o mocy 3,66 MW _t ⁴⁾	E5	-	8 000	0,6	8,15	388	9,2	Dwutlenek siarki	35	-
									Tlenki azotu ²⁾	100	-
									Pył	5	-
4.	Kocioł przygotowania gazu o mocy 3,66 MW _t - kocioł rezerwowy ⁵⁾	E4/5	-	8 000	0,6	8,15	388	9,2	Dwutlenek siarki	35	-
									Tlenki azotu ²⁾	100	-
									Pył	5	-
5.	Kocioł przygotowania gazu o mocy 0,113 MW _t	E6	-	3 000	0,13	3,18	388	8,535	Dwutlenek siarki	-	0,000158
									Tlenki azotu ²⁾	-	0,01584
									Tlenek węgla	-	0,01188
									Pył ogółem	-	0,000198
									Pył PM10	-	0,000198
									Pył PM2,5	-	0,000198
									Dwutlenek siarki	-	0,000158
6.	Kocioł przygotowania gazu o mocy 0,113 MW _t - kocioł rezerwowy ⁶⁾	E6a	-	3 000	0,13	3,18	388	8,535	Dwutlenek siarki	-	0,000158
									Tlenki azotu ²⁾	-	0,01584
									Tlenek węgla	-	0,01188
									Pył ogółem	-	0,000198
									Pył PM10	-	0,000198
									Pył PM2,5	-	0,000198
									Dwutlenek siarki	-	0,8
7.	Agregat Diesla o mocy 2,78 MW	E7	-	26	0,25	61,15	782	4,7	Tlenki azotu ²⁾	-	0,35
									Tlenek węgla	-	0,3
									Pył ogółem	-	0,02
									Pył PM10	-	0,02
									Pył PM2,5	-	0,02
8.	Agregat Diesla o mocy 2,78 MW	E8	-	26	0,25	61,15	782	4,7	Dwutlenek siarki	-	0,8
									Tlenki azotu ²⁾	-	0,35
									Tlenek węgla	-	0,3
									Pył ogółem	-	0,02
									Pył PM10	-	0,02

- 1) masa wyemitowanej substancji w objętości spalin w następujących znormalizowanych warunkach: suchy gaz w temperaturze 273,15 K i pod ciśnieniem 101,3 kPa, przy zawartości: 3% tlenu w gazach odlotowych
- 2) tlenek azotu i dwutlenek azotu w przeliczeniu na dwutlenek azotu
- 3) kocioł dedykowany do pierwszego bloku
- 4) kocioł dedykowany do drugiego bloku
- 5) praca kotła następuje tylko w sytuacji awarii jednego z dwóch kotłów przygotowania gazu wymienionych w lp. 2 i 3
- 6) praca kotła następuje tylko w sytuacji awarii kotła przygotowania gazu wymienionego w lp. 5

OPERAT PRZECIWPÓŻAROWY

o którym mowa w
Art. 42 ust. 4b pkt. 1 ustawy o odpadach
MG –II / 2025

DLA PGE GRYFINO Dolna Odra Sp. z o.o.
ul. Mysia 2
00-496 Warszawa
zakład
PGE GRYFINO Dolna Odra Sp. z o.o.
Nowe Czarnowo 76
74-105 Nowe Czarnowo

Zleceniodawca:

„EKOLOG-POL” Henryk DOMINIAK
ul. Piaskowa 61,
72-010 Police,
NIP: 851-000-11-49
REGON: 810175280

Autor:


mgr inż. Marek Gendek
Rzecznik do spraw zabezpieczeń
przeciwpożarowych
upr. KG PSP nr 613/2014

RZECZOZNAWCA
ds. zabezpieczeń przeciwpożarowych

Marek Gendek
mgr inż. Marek Gendek
Nr upr. 613/2014

Szczecin, luty 2025 r.

URZĄD MARSZAŁKOWSKI
WOJEWÓDZTWA ZACHODNIOPOMORSKIEGO
W SZCZECINIE
ul. Marszałka Józefa Piłsudskiego 40
70-421 Szczecin


KOMENDA POWIATOWA
PAŃSTWOWEJ STRAŻY POŻARNEJ
W GRYPINIE
woj. zachodniopomorskie

Zawartość

1. Podstawa opracowania.....	2
2. Przedmiot opracowania.....	3
3. Informacje formalno- prawne.....	3
3.1. Rodzaje odpadów przewidywanych do magazynowania.....	3
3.2. Oznaczenie miejsca magazynowania odpadów.....	7
4. Charakterystyka ogólna procesu/instalacji.....	8
5. Charakterystyka pożarowa terenu i obiektów.....	8
5.1. Powierzchnia, kubatura, wysokość i liczba kondygnacji MMO-1.....	8
5.1.2. Usytuowanie, odległość od obiektów sąsiadujących i granic działki.....	8
5.1.3. Parametry pożarowe występujących substancji palnych.....	9
5.1.4. Przewidywana gęstość obciążenia ogniowego.....	9
5.1.5. Kategoria zagrożenia ludzi, przewidywana liczba osób na każdej kondygnacji i w pomieszczeniach, w których przebywać mogą jednocześnie większe grupy ludzi.....	10
5.1.6. Ocena zagrożenia wybuchem pomieszczeń oraz przestrzeni zewnętrznych.....	10
5.1.7. Podział na strefy pożarowe.....	10
5.1.8. Klasa odporności pożarowej budynku oraz klasa odporności ogniowej i stopień rozprzestrzeniania ognia przez elementy budowlane.....	10
5.1.9. Warunki ewakuacji.....	10
5.1.10. Urządzenia przeciwpożarowe w obiekcie.....	10
5.1.11. Sposób zabezpieczenia przeciwpożarowego instalacji użytkowych.....	10
5.1.12. Zaopatrzenie w wodę do zewnętrznego gaszenia pożaru.....	11
5.1.13. Drogi pożarowe.....	11
5.1.14. Wyposażenie w gaśnice, oznakowanie znakami bezpieczeństwa i ochrony przeciwpożarowej.....	11
5.2. MMO-2.....	11
6. Wnioski.....	11
7. Załączniki graficzne.....	12

1. Podstawa opracowania.

- 1.1. Ustawa z dnia 14 grudnia 2012 r. o odpadach (t.j. Dz. U. z 2023 r., poz. 1587 ze zm.).
- 1.2. Rozporządzenie Ministra Infrastruktury z dnia 12 kwietnia 2002 r. w sprawie warunków technicznych, jakim powinny odpowiadać budynki i ich usytuowanie (t.j. Dz. U. z 2022 r., poz. 1225 ze zm.) – przywołane w dalszej części opracowania, jako WT.
- 1.3. Rozporządzenie Ministra Spraw Wewnętrznych i Administracji z dnia 7 czerwca 2010 r. w sprawie ochrony przeciwpożarowej budynków, innych obiektów budowlanych i terenów (tj. Dz. U. z 2023 r., poz. 822 ze zm.) – przywołane w dalszej części opracowania, jako WOP.
- 1.4. Rozporządzenie Ministra Spraw Wewnętrznych i Administracji z dnia 24 lipca 2009 r. w sprawie przeciwpożarowego zaopatrzenia w wodę oraz dróg pożarowych (Dz. U. nr 124, poz. 1030) – przywołane w dalszej części opracowania, jako WD.
- 1.5. Rozporządzenie Ministra Spraw Wewnętrznych i Administracji z dnia 19 lutego 2020 r. w sprawie wymagań w zakresie ochrony przeciwpożarowej, jakie mają spełniać obiekty budowlane lub ich części oraz inne miejsca przeznaczone do zbierania, magazynowania lub przetwarzania odpadów (Dz. U. z 2020 r., poz. 296) - przywołane w dalszej części opracowania, jako OOdpad.
- 1.6. Rozporządzenie Ministra Środowiska z dnia 29 sierpnia 2019 r. w sprawie wizyjnego systemu kontroli miejsca magazynowania lub składowania odpadów (Dz. U. z 2019 r., poz. 1755) – przywołane w dalszej części opracowania, jako RW.
- 1.7. PN-B-02852 Ochrona przeciwpożarowa Ochrona przeciwpożarowa budynków. Obliczanie gęstości obciążenia ogniowego oraz wyznaczanie względnego czasu trwania pożaru.

2. Przedmiot opracowania.

Opracowanie dotyczy zakładu PGE Gryfino Dolna Odra Sp. z o. o. (przywołanym w dalszej części opracowania, jako Zakład) największej w Polsce elektrowni pracującej w oparciu o dwa wysokosprawne i niskoemisyjne bloki gazowo-parowe klasy 700MW każdy o łącznej mocy 1366,14 MWe.

Teren opracowania obejmuje działki o numerze ewidencyjnym 118/52 obręb Pniewo i 69/5 obręb Krajnik, gmina Gryfino, woj. zachodniopomorskie o powierzchni całkowitej około 100ha. Na odpady palne przeznaczone będą natomiast dwa kontenery morskie o powierzchni magazynowej wynoszącej łącznie około 20m². Jeden będzie przeznaczony na odpady niebezpieczne, natomiast drugi na odpady inne niż niebezpieczne. Ponadto skratki, które w postaci suchej są odpadem palnym, będą magazynowane w pojemniku/kontenerze o pojemności do 8m³ w pobliżu ujęcia wody powierzchniowej, przy czym będą one utrzymywane w stanie wilgotnym, dzięki czemu w tym przypadku będzie pozwalało to na uznanie ich za niepalne. Prócz nich mogą czasowo wystąpić miejsca magazynowania odpadów palnych związane z okresową wymianą filtrów czepni powietrza (raz do roku), jak również związane z remontami obiektów.

Na teren Zakładu wjazd będzie możliwy od strony istniejącej elektrowni:

1. 53°12'18.2" N 14°27'38.9"E, 53.205046, 14.460815,

Jak również bezpośrednio od strony miejscowości Krajnik:

2. 53°12'04.1" N 14°27'41.0" E, 53.201149 N, 14.461382 E.

Operat będzie załącznikiem do składanego wniosku o wydanie zmiany pozwolenia zintegrowanego. Operat ten (zawierający warunki ochrony przeciwpożarowej instalacji, obiektu lub jego części lub innego miejsca magazynowania odpadów) powinien być uzgodniony z Komendantem Powiatowym Państwowej Straży Pożarnej w Gryfinie. W omawianym przypadku organem właściwym do wydawania zezwolenia na wytwarzanie odpadów jest Marszałek Zachodniopomorski. Operat wykonuje rzeczoznawca do spraw zabezpieczeń przeciwpożarowych, o którym mowa w rozdziale 2a ustawy z dnia 24 sierpnia 1991 r. o ochronie przeciwpożarowej (tj. Dz. U. z 2024 r., poz. 275 ze zm.).

3. Informacje formalno- prawne.

PGE Gryfino Dolna Odra Spółka z o.o.
ul. Mysia 2, 00-496 Warszawa
NIP: 7010438799
REGON: 147416293

3.1. Rodzaje odpadów przewidywanych do magazynowania.

Tab. Nr 1. Rodzaje i ilości odpadów przewidzianych do magazynowania

Lp.	Kod odpadu	Rodzaj odpadu	Maksymalna masa jednorazowo [Mg]	Maksymalna masa w ciągu roku [Mg]	Miejsce i sposób magazynowania odpadu**
1	2	3	4	5	6
Odpady niebezpieczne					
1	13 01 10*	Mineralne oleje hydrauliczne niezawierające związków chlorowcoorganicznych	-	100,0	Brak magazynowania – odbiór bezpośredni przez firmę odbierającą dany odpad.
2	13 02 05*	Mineralne oleje silnikowe, przekładniowe i smarowe niezawierające związków	-	100,0	Brak magazynowania – odbiór bezpośredni przez firmę odbierającą dany odpad.

URZĄD MARSZAŁKOWSKI
WOJEWÓDZTWA ZACHODNIOPOMORSKIEGO
W GRYFINIE
ul. Marszałka Józefa Piłsudskiego 40
70-421 Szczecin

KOMENDA POWIATOWA
PAŃSTWOWEJ STRAŻY POŻARNEJ

		chlorowcoorganicznych			
3	13 02 08*	Inne oleje silnikowe, przekładniowe i smarowe	-	140,0	Brak magazynowania – odbiór bezpośredni przez firmę odbierającą dany odpad.
4	13 03 07*	Mineralne oleje i ciecze stosowane jako elektroizolatory oraz nośniki ciepła niezawierające związków chlorowcoorganicznych	-	60,0	Brak magazynowania – odbiór bezpośredni przez firmę odbierającą dany odpad.
5	13 08 99*	Inne niewymieniona odpady (zaolejona woda z mycia sprężarek powietrza)	10	10,0	Magazynowanie w 2 komorach odwadniających o wymiarach 5 x 4 x 6 m (z mycia sprężarek – obiekt 1.17, 1.18)
6	15 01 10*	Opakowania zawierające pozostałości substancji niebezpiecznych lub nimi zanieczyszczone	1,1	6,0	Magazynowanie w pojemniku od 50 l do 1100 l w zależności od dostępności pojemnika w kontenerze przeznaczonym do magazynowania odpadów niebezpiecznych
7	15 02 02*	Sorbenty, materiały filtracyjne (w tym filtry olejowe nieujęte w innych grupach), tkaniny do wycierania (np. szmaty, ścierki) i ubrania ochronne zanieczyszczone substancjami niebezpiecznymi (np. PCB)	1,1	20,0	Magazynowanie w pojemniku od 80 l do 1100 l w zależności od dostępności pojemnika w kontenerze przeznaczonym do magazynowania odpadów niebezpiecznych
8	16 02 13*	Zużyte urządzenia zawierające niebezpieczne elementy inne niż wymienione w 16 02 09 do 16 02 12 (światłówki)	1,1	8,0	Magazynowanie w pojemniku od 80 l do 1100 l w zależności od dostępności pojemnika w kontenerze przeznaczonym do magazynowania odpadów niebezpiecznych
9	19 08 10*	Tłuszcze i mieszaniny olejów z separacji olej/woda inne niż wymienione w 19 08 09	-	6,0	Brak magazynowania. Odbiór odpadu bezpośrednio z separatora
10	19 08 13*	Szlamy zawierające substancje niebezpieczne z innego niż biologiczne oczyszczania ścieków przemysłowych	-	6,0	Brak magazynowania. Odbiór odpadu bezpośrednio z separatora
Odpady inne niż niebezpieczne					
11	05 07 99	Inne niewymienione odpady (odwadnianie gazu)	2,0	270,0	Zbiornik o pojemności 2 m ³ w stacji przygotowania gazu
12	10 01 99	Inne niewymienione odpady (Odpady z elektrowni i innych zakładów energetycznego spalania paliw (z wyłączeniem grupy 19)) – kondensat ze spalania gazu	4,0	250,0	Dwa zbiorniki 2 m ³ każdy (ozn. 8.7, 8.8 na planie).
13	15 01 01	Opakowania z papieru i tektury	1,1	10,0	Magazynowanie w pojemniku od 80 do 1100l w zależności od dostępności pojemnika w kontenerze przeznaczonym do magazynowania odpadów innych niż niebezpieczne oraz w razie konieczności kontener 1÷5m ³ w pobliżu hali magazynowej na czas wymiany i konserwacji urządzeń
14	15 01 02	Opakowania z tworzyw sztucznych	1,1	4,0	Magazynowanie w pojemniku od 80 do 1100l w zależności od

URZĄD MARSZAŁKOWSKI
WOJEWÓDZTWA ZACHODNIOPOMORSKIEGO
W SZCZECINIE
ul. Marszałka Józefa Piłsudskiego 40
70-421 Szczecin

KOMENDA POWIATOWA
PAŃSTWOWEJ STRAŻY POŻARNEJ
W GRZYWIMIE

					dostępności pojemnika w kontenerze przeznaczonym do magazynowania odpadów innych niż niebezpieczne
15	15 01 03	Opakowania z drewna	1,1	4,0	Magazynowanie w pojemniku od 80 do 1100l w zależności od dostępności pojemnika lub luzem w kontenerze do magazynowania odpadów innych niż niebezpieczne
16	15 01 04	Opakowania z metali	1,1	4,0	Magazynowanie w pojemniku od 80 do 1100l w zależności od dostępności pojemnika w kontenerze przeznaczonym do magazynowania odpadów innych niż niebezpieczne
17	15 01 05	Opakowania wielomateriałowe	1,1	4,0	Magazynowanie w pojemniku od 80 do 1100l w zależności od dostępności pojemnika w kontenerze przeznaczonym do magazynowania odpadów innych niż niebezpieczne
18	15 01 07	Opakowania ze szkła	1,1	4,0	Magazynowanie w pojemniku od 80 do 1100l w zależności od dostępności pojemnika w kontenerze przeznaczonym do magazynowania odpadów innych niż niebezpieczne
19	15 02 03	Sorbenty, materiały filtracyjne, tkaniny do wycierania (np. szmaty, ścierki) i ubrania ochronne inne niż wymienione w 15 02 02	1,1	15,0	Magazynowanie w pojemniku od 80 do 1100l w zależności od dostępności pojemnika w kontenerze przeznaczonym do magazynowania odpadów innych niż niebezpieczne
20	16 01 15	Płyny zapobiegające zamarzaniu inne niż wymienione w 16 01 14	48	120,0	Cztery zbiorniki magazynowe o pojemności 12 m ³ każdy (z napisem zbiornik na ścieki zanieczyszczone glikolem - odpowiednio po 2 zbiorniki dla każdego bloku 9 i 10)
21	16 01 22	Inne niewymienione elementy	-	50	Brak magazynowania. Odbiór odpadu bezpośrednio z miejsca wytworzenia kontenerami od 5÷35 m ³ stawianymi w pobliżu czerpni powietrza na czas wymiany
22	16 01 99	Inne niewymienione odpady	-	50	Brak magazynowania. Odbiór odpadu bezpośrednio z miejsca wytworzenia kontenerami od 5÷35 m ³ stawianymi w pobliżu czerpni powietrza na czas wymiany
23	16 02 14	Zużyte urządzenia elektryczne i elektroniczne inne niż wymienione w 16 02 09 do 16 02 13	1,1	30,0	Magazynowanie w pojemniku od 80 do 1100l w zależności od dostępności pojemnika lub w worku typu big-bag w kontenerze przeznaczonym do magazynowania odpadów innych niż niebezpieczne
24	16 02 16	Elementy usunięte z zużytych urządzeń inne niż wymienione w 16 02 15	1,1	10,0	Magazynowanie w pojemniku od 80 do 1100l w zależności od dostępności pojemnika lub w worku typu big-bag w kontenerze

					przeznaczonym do magazynowania odpadów innych niż niebezpieczne
25	17 02 03	Tworzywa sztuczne	1,1	8,0	Magazynowanie w pojemniku od 80 do 1100l w zależności od dostępności pojemnika lub w worku typu big-bag w kontenerze przeznaczonym do magazynowania odpadów innych niż niebezpieczne oraz w kontenerze o pojemności 1÷10m ³ przy remontowanym budynku
26	17 04 01	Miedź, brąz, mosiądz	5,0	10,0	Magazynowanie w pojemniku od 80 do 1100l w zależności od dostępności pojemnika lub w worku typu big-bag w kontenerze przeznaczonym do magazynowania odpadów innych niż niebezpieczne oraz w kontenerze o pojemności 1÷10m ³ przy remontowanym budynku
27	17 04 02	Aluminium	1,5	4,0	Magazynowanie w pojemniku od 80 do 1100l w zależności od dostępności pojemnika lub w worku typu big-bag w kontenerze przeznaczonym do magazynowania odpadów innych niż niebezpieczne oraz w kontenerze o pojemności 1÷10m ³ przy remontowanym budynku
28	17 04 03	Ołów	6,0	6,0	Magazynowanie w pojemniku od 80 do 1100l w zależności od dostępności pojemnika lub w worku typu big-bag w kontenerze przeznaczonym do magazynowania odpadów innych niż niebezpieczne oraz w kontenerze o pojemności 1÷10m ³ przy remontowanym budynku
29	17 04 05	Żelazo i stal	4,0	400,0	Magazynowanie w pojemniku od 80 do 1100l w zależności od dostępności pojemnika lub w worku typu big-bag w kontenerze przeznaczonym do magazynowania odpadów innych niż niebezpieczne oraz w kontenerze o pojemności 1÷10m ³ przy remontowanym budynku
30	17 04 07	Mieszanki metali	4,0	30,0	Magazynowanie w pojemniku od 80 do 1100l w zależności od dostępności pojemnika lub w worku typu big-bag w kontenerze przeznaczonym do magazynowania odpadów innych niż niebezpieczne oraz w kontenerze o pojemności 1÷10m ³ przy remontowanym budynku
31	17 04 11	Kable inne niż wymienione w 17 04 10	2,0	40,0	Magazynowanie w pojemniku od 60 do 1100l w zależności od dostępności pojemnika w

					kontenerze przeznaczonym do magazynowania odpadów innych niż niebezpieczne oraz w kontenerze o pojemności 1÷10m ³ przy remontowanym budynku
32	17 06 04	Materiały izolacyjne inne niż wymienione w 17 06 01 i 17 06 03	2,0	20,0	Magazynowanie w pojemniku od 60 do 1100l w zależności od dostępności pojemnika w kontenerze przeznaczonym do magazynowania odpadów innych niż niebezpieczne oraz w kontenerze o pojemności 1÷10m ³ przy remontowanym budynku
33	19 08 99	Odpady z oczyszczalni ścieków nieujęte w innych grupach	8,0	40,0	Magazynowanie w SUW w pojemniku lub kontenerze o pojemności 1÷8 m ³
34	19 08 01	Skratki	8,0	100,0	Magazynowanie w niepalnym pojemniku lub kontenerze o pojemności 1÷8 m ³ w pobliżu ujęcia wody powierzchniowej - utrzymywane w stanie wilgotnym
35	19 09 01	Odpady stałe ze wstępnej filtracji i skratki			
36	19 09 05	Nasycone lub zużyte żywice jonowymienne	1,1	16,0	Magazynowanie w pojemniku od 80 do 1100l w zależności od dostępności pojemnika w kontenerze przeznaczonym do magazynowania odpadów innych niż niebezpieczne
37	19 09 06	Roztwory i szlamy z regeneracji wymienników jonitowych	1,1	200,0	Magazynowanie w pojemniku od 80 do 1100l w zależności od dostępności pojemnika w kontenerze przeznaczonym do magazynowania odpadów innych niż niebezpieczne
Razem			121,0	2155,0	-
Cieczy palnych o temperaturze zapłonu do 60°C			0,0	0,0	-
Cieczy palnych o temperaturze zapłonu powyżej 60°C			0	406,0	-
Palnych ciał stałych			15,0	271,0	-
Odpadów niepalnych			106,0	1478,0	-

** zmienna wielkość pojemników służących do magazynowania odpadów związana jest z ich dostępnością w danej chwili i nie wpływa na możliwość zwiększenia maksymalnej masy odpadów możliwej do przechowywania w jednym czasie. W przypadku kontenerów ustawianych przy remontowanych budynkach odpady nie są magazynowane lecz odbierane bezpośrednio z miejsca ich wytworzenia przez uprawniony podmiot

Kolorem zielonym oznaczono stałe odpady palne, natomiast odcień niebieski to ciekłe odpady palne o temperaturze zapłonu powyżej 60°C. Z uwagi na brak przekroczenia masy 50 Mg stałych odpadów palnych, a także 5m³ ciekłych odpadów palnych o temperaturze zapłonu powyżej 60°C na podstawie §5.3 pkt 1) oraz §20.3 pkt 2) rozp. O Odpad nie ma potrzeby wyznaczania strefy pożarowej z odpadami palnymi oraz miejsca magazynowania ciekłych odpadów palnych.

3.2. Oznaczenie miejsca magazynowania odpadów.

Magazynowanie odpadów odbywa się na terenie działek o nr ewid. 118/52 obręb Pniewo i 69/5 obręb Krajnik, gmina Gryfino, woj. zachodniopomorskie. Odpady palne przechowywane są w stałym miejscu zlokalizowanym we wspomnianych wyżej dwóch kontenerach morskich posadowionych na działce 118/52 oraz doraźnie w otwartych kontenerach przy obsługiwanych obiektach, przy czym w drugim przypadku jest to czasowe rozwiązanie związane z procesem technologicznym i dotyczyć ma jedynie sześciu kodów wskazanych w Tab. Nr 1 pod pozycją 13, 21, 22, 25, 31 i 32. Przy czym zgodnie z uwagą zawartą pod tabelą, w tym przypadku

faktycznie jest to odbiór odpadów przez firmę zewnętrzną z miejsca ich wytworzenia. Jednocześnie z uwagi na ograniczoną powierzchnię magazynową oraz różny czas powstawania odpadów, w rzeczywistości nie wszystkie odpady będą magazynowane w tym samym czasie.

W przypadku odpadów niepalnych magazynowanie związane będzie z miejscem wytwarzania odpadów.

Szczegółowe miejsce magazynowania odpadów wskazane jest na mapie stanowiącej załącznik do opracowania (Rysunek nr 1) oraz ich zbliżeniu (Załącznik nr 2 dla odpadów palnych i Załącznik nr 3 dla skratek).

Do opisywanego terenu wnioskodawca ma tytuł prawny w postaci użytkowania wieczystego zgodnie z wypisami z rejestru gruntów.

4. Charakterystyka ogólna procesu/instalacji.

Przedmiotem opracowania jest analiza warunków ochrony przeciwpożarowej procesu magazynowania wytworzonych odpadów palnych. Odpady powstają w wyniku naturalnych procesów zużycia urządzeń i płynów lub ich terminowej wymiany jak również w czasie pracy i eksploatacji.

5. Charakterystyka pożarowa terenu i obiektów.

5.1. Powierzchnia, kubatura, wysokość i liczba kondygnacji MMO-1.

MMO-1 (miejsce magazynowania odpadów) dwa kontenery morskie (z dopuszczeniem zastosowania innych równorzędnych obiektów o powierzchni nie mniejszej niż opisywane kontenery).

Przyjęte parametry dla poszczególnych kontenerów to:

- a) Kontener na odpady niebezpieczne 10DC
Pojemność : 15,9 m³ / 5 europalet
Rozmiar zewnętrzny : długość 2991 mm, szerokość 2438 mm, wysokość 2591 mm,
Rozmiar wewnętrzny : długość 2891 mm, szerokość 2350 mm, wysokość 2390 mm,
Otwór drzwiowy: sz. 2342 mm x wys. 2280 mm,
Waga kontenera : 1300 kg,
Ładowność : 8860 kg.
Możliwość przyjęcia innego większego kontenera/obiektu.
- b) Kontener na odpady inne niż niebezpieczne 20DC
Pojemność : 33,1 m³ / 11 europalet
Rozmiar zewnętrzny : długość 6058 mm, szerokość 2438 mm, wysokość 2591 mm,
Rozmiar wewnętrzny : długość 5898 mm, szerokość 2350 mm, wysokość 2390 mm,
Otwór drzwiowy: sz. 2340 mm x wys. 2280 mm,
Waga kontenera : 2200 kg,
Ładowność : 28235 kg.
Możliwość przyjęcia innego nie mniejszego kontenera/obiektu.

5.1.2. Usytuowanie, odległość od obiektów sąsiadujących i granic działki.

Kontenery zlokalizowane w swoim bezpośrednim sąsiedztwie, przy drodze przecinającej teren elektrowni z kierunku wschód-zachód z zachowaniem odległości co najmniej 20 m od najbliższego budynku tj. stacji uzdatniania wody z rozdzielnią oznaczony nr 3.1 na planie

zagospodarowania terenu (PZT).

5.1.3. Parametry pożarowe występujących substancji palnych.

Dla odpadów palnych opisanych w Tabeli nr 1 przyjęto do obliczeń ciepło spalania [Q]:

- 15 01 10* – 43 MJ/kg	- 15 02 03 – 30 MJ/kg
- 15 02 02* – 30 MJ/kg	- 16 02 14 – 38 MJ/kg
- 15 01 01 – 16 MJ/kg	- 16 02 16 – 38 MJ/kg
- 15 01 02 – 43 MJ/kg	- 17 02 03 – 38 MJ/kg
- 15 01 03 – 40 MJ/kg	- 17 04 11 – 38 MJ/kg
- 15 01 05 – 30 MJ/kg	- 17 06 04 – 38 MJ/kg

5.1.4. Przewidywana gęstość obciążenia ogniowego.

$$G_{oo} = Q_1 \times M_1 + Q_2 \times M_2 + Q_3 \times M_3 + Q_n \times M_n / F$$

gdzie:

G_{oo} – gęstość obciążenia ogniowego [MJ/m²]

Q_1 - Q_n – ciepła spalania poszczególnych odpadów [MJ/kg]

M_1 - M_n – masy poszczególnych odpadów [kg]

F – powierzchnia strefy [m²]

Lp.	Kod odpadu	Masa [kg]	Ciepło spalania [MJ/kg]	Kaloryczność [MJ]
1	15 01 10*	1100	43	47300
2	15 02 02*	1100	30	3300
3	15 01 01	1100	16	17600
4	15 01 02	1100	43	47300
5	15 01 03	1100	40	44000
6	15 01 05	1100	30	33000
7	15 02 03	1100	30	33000
8	16 02 14	1100	30	33000
9	16 02 16	1100	30	33000
10	17 02 03	1100	43	47300
11	17 04 11	2000	38	76000
12	17 06 04	2000	38	76000
Suma				520500
Powierzchnia części magazynowej [m ²]				20
G.o.o. [MJ/m²]				26025

Obliczeniowa g.o.o. generowana przez odpady w strefie pożarowej wynosi ponad 4000 MJ/m². Jest to założenie, że wszystkie odpady będą występować w jednym czasie w maksymalnej ilości w dwóch kontenerach. Z uwagi na ograniczoną powierzchnię magazynową oraz różny czas powstawania odpadów, w rzeczywistości nie wszystkie odpady będą magazynowane w tym

samym czasie.

Do obliczenia nie uwzględniono odpadów z pozycji nr 13, 21, 22, 25, 31 i 32 Tab. Nr 1 przewidywanych do odbierania z miejsca ich wytworzenia w kontenerach ustawianych przez odbiorcę odpadów bezpośrednio przy obiektach podlegających modernizacji lub w których będą prowadzone inne prace. Kontenery te będą każdorazowo lokalizowane na zasadach ogólnych wynikających z §6.2 rozp. OOpad.

5.1.5. Kategoria zagrożenia ludzi, przewidywana liczba osób na każdej kondygnacji i w pomieszczeniach, w których przebywać mogą jednocześnie większe grupy ludzi.

Kontenery zaliczone do strefy produkcyjno-magazynowej PM. Nie przewiduje się pobytu ludzi w kontenerach poza czasem na złożenie i podjęcie odpadów.

5.1.6. Ocena zagrożenia wybuchem pomieszczeń oraz przestrzeni zewnętrznych.

Odpady nie będą wytwarzać atmosfer wybuchowych.

5.1.7. Podział na strefy pożarowe.

Kontenery tworzą odrębną strefę pożarową (SP). Maksymalna powierzchnia strefy wynosić około 20m², przy uwzględnieniu zaproponowanych-istniejących kontenerów. Dopuszczalna powierzchnia strefy pożarowej 2000m² nie zostanie przekroczona. Wokół kontenerów zostanie zachowany pas 2m nawierzchni z materiału niepalnego.

5.1.8. Klasa odporności pożarowej budynku oraz klasa odporności ogniowej i stopień rozprzestrzeniania ognia przez elementy budowlane.

Kontenery stanowią jedynie zabezpieczenie odpadów przed wpływem warunków atmosferycznych. Tym niemniej traktując je jako obiekty magazynowe można dla nich przyjąć klasę „E” odporności pożarowej. Kontenery wykonane z profili stalowych z blachą trapezową stanowiącą ich poszycie spełniają wymagania w zakresie reakcji na ogień nierozprzestrzeniający ognia NRO.

5.1.9. Warunki ewakuacji.

Długość przejścia poniżej 10m, przy dopuszczalnej do 100m, min. szerokość co najmniej 0,9m, wysokość co najmniej 2,0m. Wyjście na zewnątrz poprzez zamknięcia otworów drzwiowych o wymiarach znacznie przewyższających wymagane co najmniej 0,8m x 2,0m.

5.1.10. Urządzenia przeciwpożarowe w obiekcie.

Dla kontenerów nie przewiduje się żadnych urządzeń ppoż.

5.1.11. Sposób zabezpieczenia przeciwpożarowego instalacji użytkowych.

Dla kontenerów nie przewiduje się żadnych instalacji.

5.1.12. Zaopatrzenie w wodę do zewnętrznego gaszenia pożaru.

Zapewnienie przeciwpożarowego zaopatrzenia w wodę dla strefy pożarowej jest wymagane na podstawie §6.3 rozp. WD. Przyjmując wielkość strefy pożarowej SP określonej w pkt. 5.1.7 oraz g.o.o. w pkt. 5.1.4 należy wskazać, że wymagana ilość wody do zewnętrznego gaszenia pożaru wynosi 20 l/s. Taka ilość wody może być dostarczona z dwóch hydrantów DN80 o wydajności, co najmniej 10 l/s każdy. Najbliżej strefy zlokalizowany hydrant DN100 występuje w odległości około 25m przy drodze w kierunku zachodnim. Kolejny, również DN100, w odległości około 30m na wschód pomiędzy obiektami nr 3.1 i 6.5.1.

5.1.13. Drogi pożarowe.

Droga pożarowa dla SP nie jest wymagana ze względu na brak przekroczenia parametru 1000m² powierzchni. Tym niemniej do kontenerów będzie możliwy dojazd drogami wewnętrznymi o parametrach dróg pożarowych.

5.1.14. Wyposażenie w gaśnice, oznakowanie znakami bezpieczeństwa i ochrony przeciwpożarowej.

SP zostanie wyposażona w gaśnice zgodnie z normatywem 2kg proszku ABC na każde 100m² powierzchni. Gaśnica powinna objąć swym zasięgiem całą SP, co spełni wymagania § 32 ust. 3 pkt 2 rozp. WOP.

Lokalizacja gaśnic zapewni nieprzekroczenie maksymalnej odległości 30 m od gaśnicy do dowolnego miejsca, w którym może znaleźć się człowiek.

Miejsca lokalizacji gaśnic zostaną stosownie oznakowane.

W celu zabezpieczenia gaśnic przed wpływem warunków atmosferycznych zaleca się umieszczenie w każdym kontenerze oddzielnie po jednej gaśnicy.

5.2. MMO-2.

MMO-2 przeznaczone do magazynowania niepalnych odpadów – kod 19 08 99 i 19 02 01/19 09 01. Odpady przechowywane w pojemniku stalowym lub stalowym kontenerze o pojemności do 8 m³.

MMO zlokalizowane w pobliżu ujęcia wody powierzchniowej zgodnie z Załącznikiem graficznym nr 3, z dopuszczeniem magazynowania odpadu 19 08 99 bezpośrednio w stacji uzdatniania wody SUW.

6. Wnioski.

1. Operat składa się do Komendanta Powiatowej Państwowej Straży Pożarnej w Gryfinie celem uzgodnienia.
2. Do opisywanych obiektów zapewniono warunki umożliwiające dojazd pojazdami pożarniczymi.
3. Zakład wyposażony w instrukcję postępowania na wypadek pożaru wraz z wykazem telefonów alarmowych.
4. Magazynowanie odpadów powinno być zgodne z treścią opisaną w operacie. Należy

przestrzegać wymaganych odległości miejsc magazynowania odpadów od innych stref pożarowych/budynków i granic działki.

5. Dla Zakładu należy zaktualizować instrukcję bezpieczeństwa pożarowego.
6. Wymiary, powierzchnie podane są w przybliżeniu. Zaokrąglenie nie powodują zmian wartości granicznych, znaczących w wymaganiach ochrony ppoż. i odległości od granicy działki
7. Zaproponowane zapisy warunków ochrony przeciwpożarowej pozwolą na bezpieczną eksploatację miejsca magazynowania i przetwarzania odpadów, ograniczają możliwość powstania pożaru i jego rozwoju. W razie jego wystąpienia zapewniają:
 - zachowanie nośności konstrukcji obiektów budowlanych przez określony czas;
 - ograniczenie rozprzestrzeniania się ognia i dymu w ich obrębie;
 - ograniczenie rozprzestrzeniania się pożaru na sąsiednie obiekty budowlane lub tereny przyległe;
 - możliwość ewakuacji ludzi lub ich uratowania w inny sposób;
 - uwzględnienie bezpieczeństwa ekip ratowniczych, a w szczególności zapewnienie warunków do podejmowania przez te ekipy działań gaśniczych.

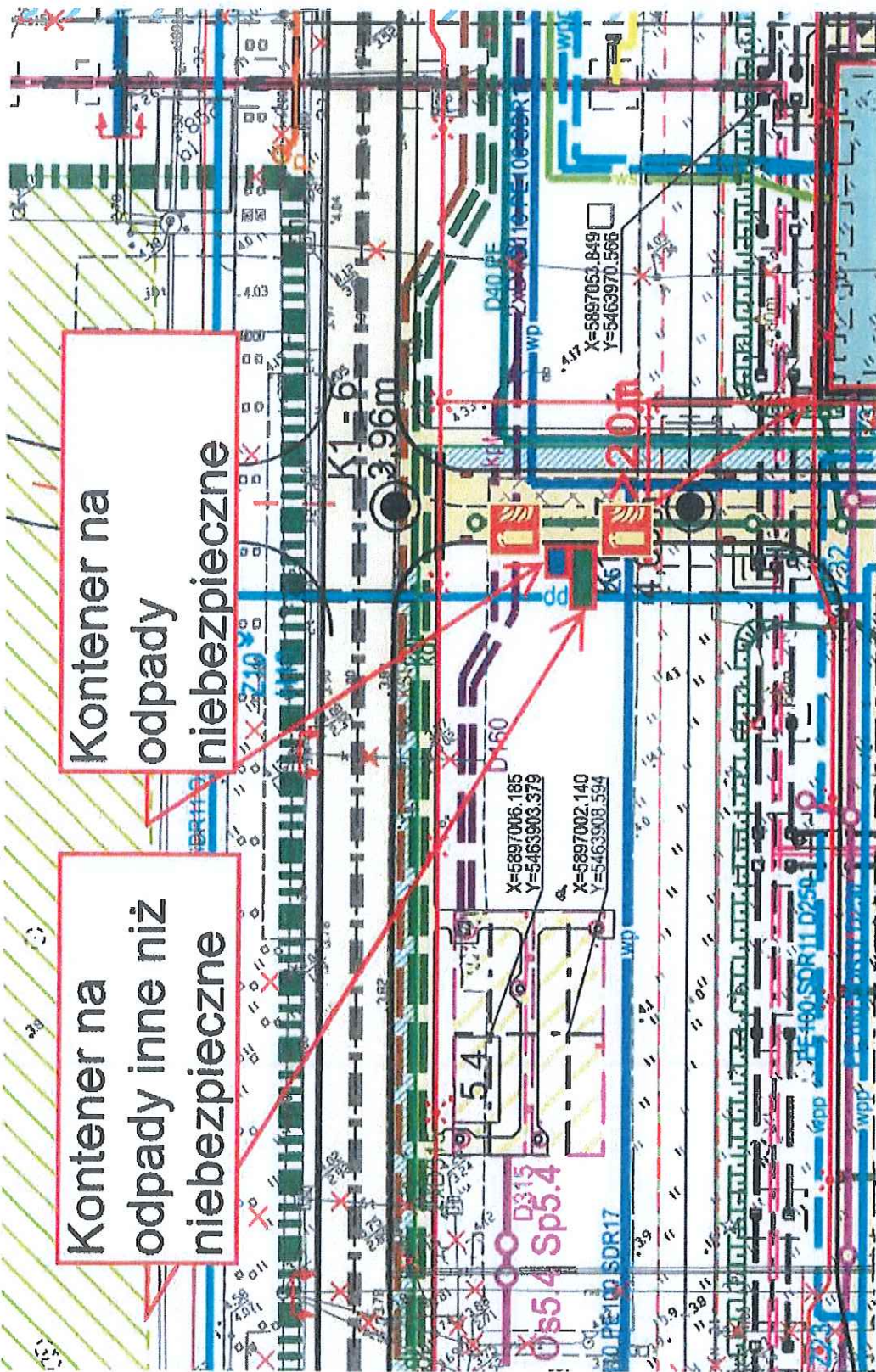
7. Załączniki graficzne.

1. Rysunek nr 1 – Plan zagospodarowania terenu.
2. Zbliżenie lokalizacji MMO-1.
3. Zbliżenie lokalizacji MMO-2.

URZĄD MARSZAŁKOWSKI
WOJEWÓDZTWA ZACHODNIOPOMORSKIEGO
W SZCZECINIE
ul. Marszałka Józefa Piłsudskiego 40
70-421 Szczecin


KOMENDA POWIATOWA
PAŃSTWOWEJ STRAŻY POŻARNEJ
W GRYFINIE
ul. Rybacka 10, 76-100 Gryfin

Załącznik nr 2. Lokalizacja MMO-1

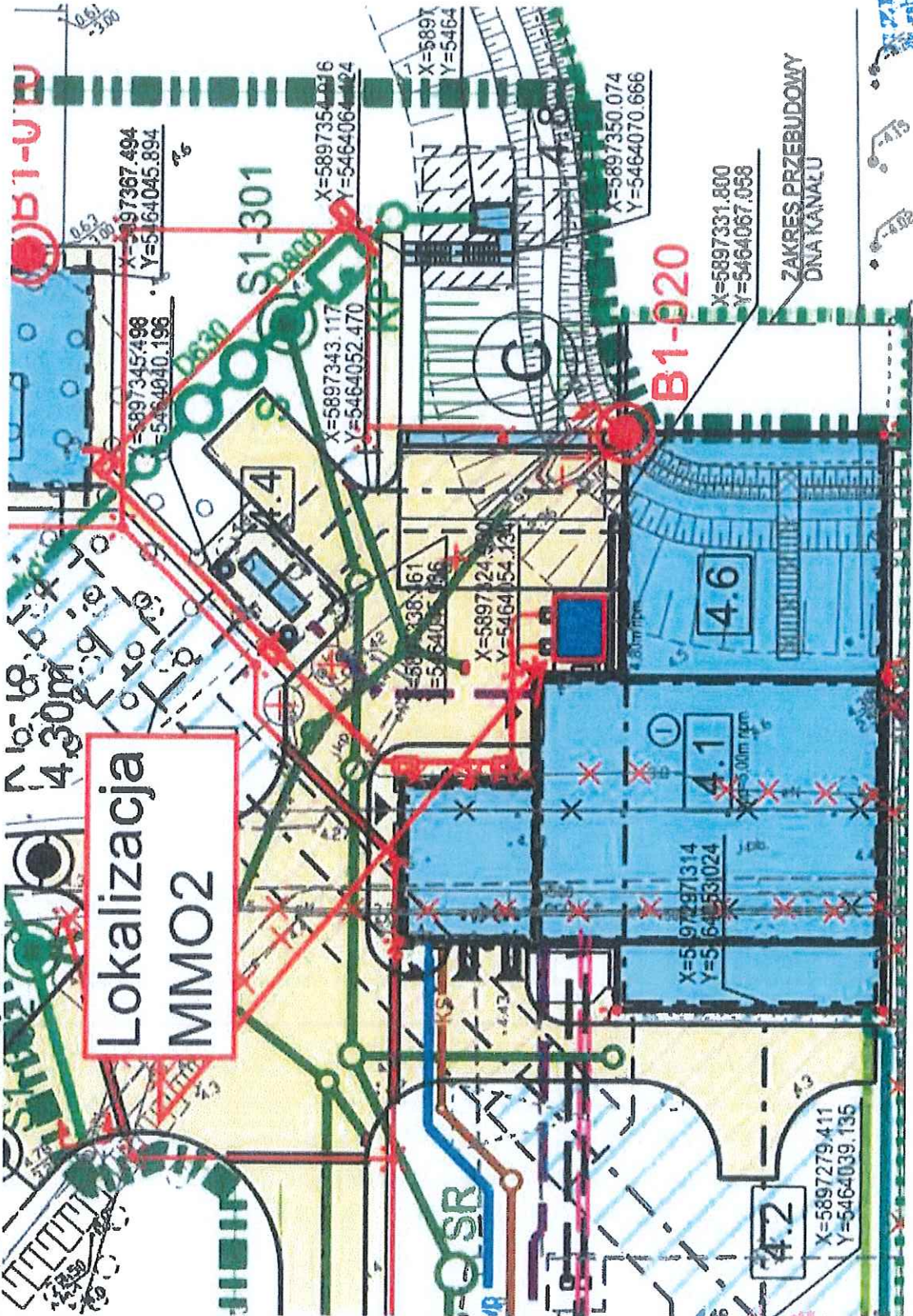


URZĄD MARSZAŁKOWSKI
WOJEWÓDZTWA ZACHODNIOPOMORSKIEGO
W SZCZECINIE
ul. Marszałka Józefa Piłsudskiego 40
70-421 Szczecin

REKOMENDA POWIATOWA
PAŃSTWOWEJ STRAŻY POŻARNEJ
W GRYFINIE

F.ZECZOZNAWCA
Cz. zaobserwacji przeciwpodatowych
inż. inż. Marek Gendek
Nr upr. 613/2014

Załącznik nr 3. Lokalizacja MMO-2



Lokalizacja
MMO2

B1-020

ZAKRES PRZEBUDOWY
DNA KANAŁU

PRZECIECZNIAWCA
Przebiegiem Przebiegiem
inż. inż. Marek Gondek
Nr upr. 613/2014

URZĄD MARSZAŁKOWSKI
WOJEWÓDZTWA LUBUSKIEGO
SZCZECINIE
ul. Marszałka Józefa Piłsudskiego 40
70-421 Szczecin

KOMENDA POWIATOWA
PAŃSTWOWEJ STRAŻY POŻARNEJ
W GRYFINIE