

Projekt uchwały Nr 197/1/20

Data rej.

Data skier. do Komisji

Spodziewany termin sesji

UCHWAŁA NR
SEJMIKU WOJEWÓDZTWA ZACHODNIOPOMORSKIEGO

z dnia 2020 r.

w sprawie podziału województwa zachodniopomorskiego na obwody łowieckie oraz zaliczenia obwodów łowieckich do kategorii

Na podstawie art. 18 pkt 20 ustawy z dnia 5 czerwca 1998 r. o samorządzie województwa (Dz. U. z 2019 r. poz. 512, 1571 i 1815) oraz art. 27 ustawy z dnia 13 października 1995 r. – Prawo łowieckie (Dz. U. z 2020 r. poz. 67 i 148) uchwała się, co następuje:

§ 1. Ustanawia się:

- 1) obwód łowiecki o numerze 63;
- 2) obwód łowiecki o numerze 88;
- 3) obwód łowiecki o numerze 144;
- 4) obwód łowiecki o numerze 274.

§ 2. Numery obwodów łowieckich, słowny opis granic obwodów łowieckich, dane powierzchniowe obwodów łowieckich, oraz zaliczenie obwodów łowieckich do kategorii, o których mowa w art. 26a ust. 1 ustawy z dnia 13 października 1995 r. – Prawo łowieckie, określa załącznik nr 1 do niniejszej uchwały.

§ 3. Mapy z oznaczeniem przebiegu granic obwodów łowieckich i wskazaniem powierzchni niewchodzących w skład obwodów łowieckich, o których mowa w art. 26 ustawy z dnia 13 października 1995 r. – Prawo łowieckie, określa załącznik nr 2 do niniejszej uchwały.

§ 4. Rozstrzygnięcie o sposobie rozpatrzenia uwag do projektu uchwały, nieuwzględnionych przez Marszałka Województwa Zachodniopomorskiego, stanowi załącznik nr 3 do niniejszej uchwały.

§ 5. Uchwała wchodzi w życie po upływie 14 dni od dnia ogłoszenia w Dzienniku Urzędowym Województwa Zachodniopomorskiego, z wyjątkiem § 1 pkt 1, który wchodzi w życie z dniem 1 kwietnia 2021 r.

*Uzgodniono
pod względem formalno-prawnym*

BIURO RADCÓW PRAWNYCH

*Magdalena Kugiewicz
radca prawny*

Załącznik Nr 1 do uchwały Nr
Sejmiku Województwa Zachodniopomorskiego
z dnia

Obwód łowiecki nr 63

Powierzchnia całkowita obwodu: 5185,54 ha

Powierzchnia obwodu łowieckiego po uwzględnieniu wyłączeń: 5137,31 ha, w tym:

Powiat koszaliński: 3442,70 ha

Gmina Polanów: 3442,41 ha

Gmina Bobolice: 0,29 ha

Powiat szczecinecki: 1694,61 ha

Gmina Biały Bór: 1694,61

Powierzchnia gruntów leśnych: 2593,19 ha, w tym:

Gmina Biały Bór: 929,88 ha

Gmina Polanów: 1663,31 ha

Kategoria obwodu łowieckiego: bardzo dobra

Opis granic obwodu:

Granica biegnie od wsi Żydowo szosą na północny wschód, w kierunku miejscowości Świerzno, do granicy województwa. Stąd granicą województwa na południowy wschód do drogi leśnej odchodzącej na zachód, w kierunku szosy Biały Bór – Kołtki. Stąd drogą na wschód do szosy Biały Bór – Kołtki. Szosą na północ do miejscowości Kołtki i dalej drogą na północny zachód do wsi Cybulin. Stąd drogą na północ do wsi Gosław i dalej drogą na zachód do wsi Dalmierz. Z Dalmierza drogą na północny zachód do wsi Gołogóra. Stąd na południowy zachód, a następnie północny zachód drogą do szosy Drzewiany – Żydowo i tą szosą na północ do Żydowa.

Obwód łowiecki nr 88

Powierzchnia całkowita obwodu: 13201,77 ha

Powierzchnia obwodu łowieckiego po uwzględnieniu wyłączeń: 12941,86 ha, w tym:

Powiat koszaliński: 6241,24 ha

Gmina Bobolice: 5900,52 ha

Gmina Polanów: 340,72 ha

Powiat szczecinecki: 6700,62 ha

Gmina Szczecinek: 3003,80 ha

Gmina Biały Bór: 3696,82 ha

Powierzchnia gruntów leśnych: 7779,08 ha, w tym:

Gmina Biały Bór: 2772,97 ha

Gmina Bobolice: 3640,91 ha

Gmina Polanów: 116,19 ha

Gmina Szczecinek: 1249,01 ha

Kategoria obwodu łowieckiego: bardzo dobra

Opis granic obwodu:

Granica biegnie od miejscowości Sępólno Wielkie szosą na południowy zachód do Sępólna Małego. Stąd drogą na południe, przez punkt topograficzny 184.0 na szosie Bobolice – Biały Bór, do punktu topograficznego 160.4. Dalej drogą na południowy wschód do miejscowości Biskupice, a stąd szosą na południowy zachód, przez Kazimierz, do mostku na rzece Bielec w miejscowości Drężno. Rzeką Bielec na zachód: do jeziora Studnica, środkiem wód jeziora do punktu topograficznego 166.6, a następnie środkiem wód jeziora Wierzchowo do zabudowań znajdujących się przy południowo wschodnim brzegu najbardziej na zachód wysuniętej zatoki tego zbiornika. Stąd drogami na południe, a następnie na zachód do miejscowości Wierzchowo. Dalej na północ szosą około 4,5 km w kierunku Bobolic, a następnie drogą na północny wschód (po zachodniej stronie jeziora Przybyszewko) do miejscowości Porost. Stąd na północny zachód drogą obok miejscowości Spokojne do miejscowości Chociwle. Dalej szosą na północny wschód przez Drzewiany w kierunku Żydowa (około 3 km) do drogi odchodzącej na południowy wschód do miejscowości Gołogóra. Drogą do miejscowości Gołogóra i dalej drogami, na południowy wschód przez Dalimierz do miejscowości Gosław. Z miejscowości Gosław drogą na południe, wschodnim brzegiem jeziora Howatka, do miejscowości Cybulina. Z Cybulina drogą na południe do Sępólna Wielkiego.

Obwód łowiecki nr 144

Powierzchnia całkowita obwodu: 8028,55 ha

Powierzchnia obwodu łowieckiego po uwzględnieniu wyłączeń: 7430,33 ha, w tym:

Powiat świdwiński: 88,96 ha

Gmina Połczyn Zdrój: 88,96 ha

Powiat drawski: 7341,37

Gmina Czaplinek: 2018,75

Gmina Złocieniec: 5322,62

Powierzchnia gruntów leśnych: 2888,50 ha, w tym:

Gmina Czaplinek: 974,95 ha

Gmina Połczyn Zdrój: 7,95

Gmina Złocieniec: 1905,60 ha

Kategoria obwodu łowieckiego: bardzo dobra

Opis granic obwodu:

Granica biegnie od miejscowości Nowe Worowo szosą na południe przez Stare Worowo do rozwidlenia szos, stąd drogą na południowy wschód do miejscowości Rzepowo i dalej szosą na południowy wschód do miejscowości Piaseczno. Stąd szosą na południe do miejscowości Siemczyno. Z miejscowości Siemczyno szosą na południowy zachód w kierunku Złocieńca. Około 1 km za Siemczynem, w miejscu gdzie szosa skręca na południe, granica dochodzi prostopadle do brzegu jeziora Wilczkowo i środkiem jego wód biegnie w kierunku Złocieńca. Na wysokości skrzyżowania szosy Siemczyno – Złocieniec z drogą odchodzącą do Bobrowa granica dochodzi do brzegu na południowo zachodniej zatoce jeziora, stąd leśną linią oddziałową dochodzi prostopadle do skrzyżowania szosy Siemczyno – Złocieniec z drogą odchodzącą do miejscowości Bobrowo. Stąd biegnie drogą na południowy zachód do miejscowości Bobrowo, przez wieś i kanałem na południe do jeziora Wąsosze. Środkiem wód jeziora Wąsosze na południowy zachód i na północny zachód do rzeki Wąsawa, wypływającej z jeziora. Korytem rzeki Wąsawa na północny zachód do Złocieńca, a tu na północ ulicami Mickiewicza, 1 Dywizji Wojska Polskiego i Połczyńska. Dalej szosą na północ w kierunku miejscowości Siecino do drogi odchodzącej prostopadle na zachód do miejscowości Gronowo. Tu dochodzi do brzegu południowo zachodniej zatoki jeziora Siecino i środkiem jego wód dochodzi do osady Płocie. Dalej drogą na północ do szosy Gawroniec – Ostrowice i szosą, przez skrzyżowanie szos Gawroniec – Ostrowice i Gawroniec – Nowe Worowo, na południowy wschód do miejscowości Nowe Worowo

Obwód łowiecki nr 274

Powierzchnia całkowita obwodu: 11366,94 ha

Powierzchnia obwodu łowieckiego po uwzględnieniu wyłączeń: 11045,99 ha, w tym:

Powiat gryfiński: 11045,99 ha

Gmina Cedynia: 5762,67

Gmina Chojna: 5283,32

Powierzchnia gruntów leśnych: 7947,39 ha, w tym:

Gmina Cedynia: 4341,66 ha

Gmina Chojna: 3605,73 ha

Kategoria obwodu łowieckiego: bardzo dobra

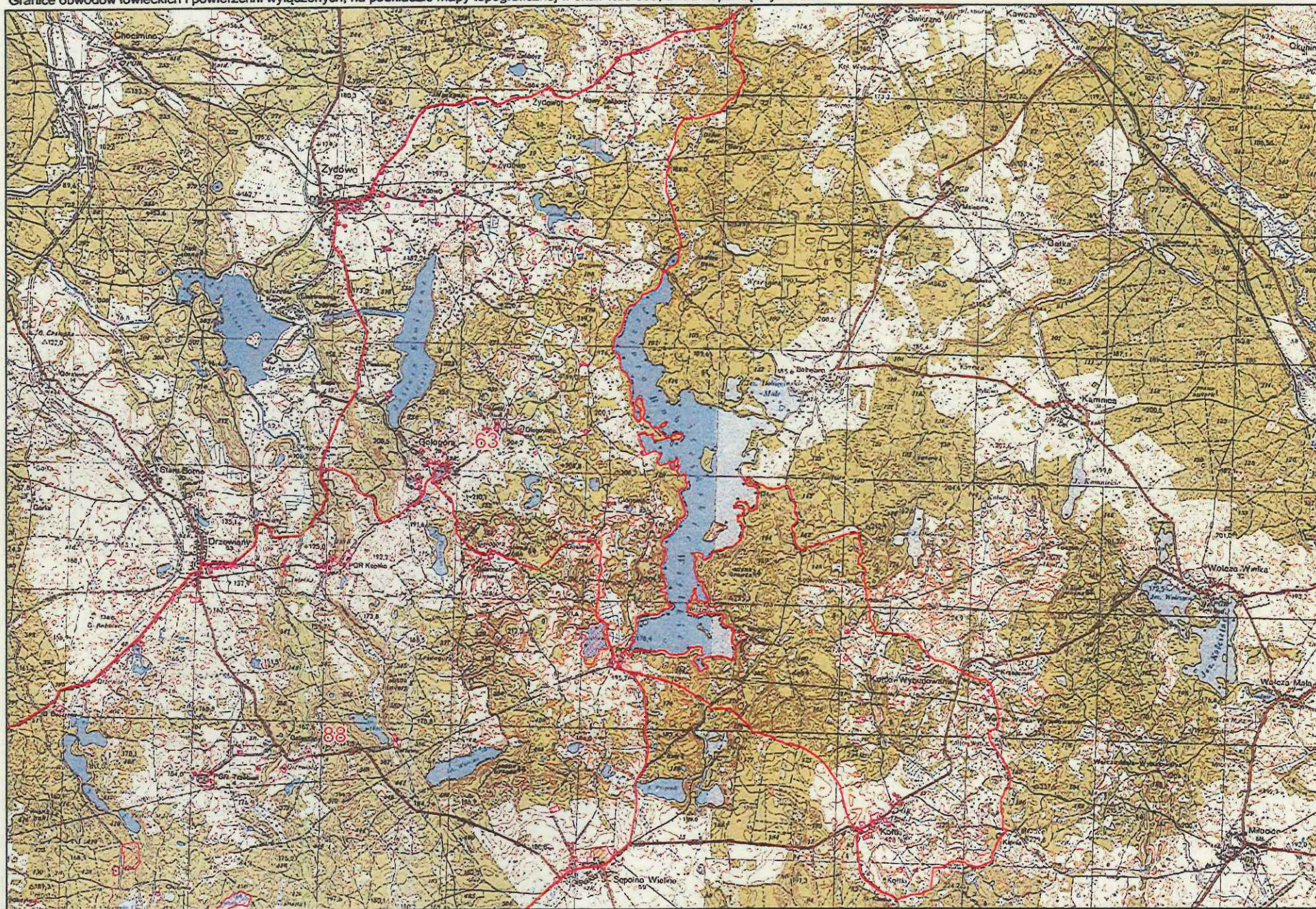
Opis granic obwodu:

Granica biegnie od miejscowości Czachów szosą na zachód przez Lubiechów Górny do Lubiechowa Dolnego. Stąd kanałem Rów Główny na północny zachód do granicy Państwa. Granicą Państwa na północny zachód do miejscowości Raduń. Dalej drogą brukową na południowy wschód do skrzyżowania z szosą Krajnik Dolny – Piasek. Stąd szosą na południe, do drogi leśnej (o szerokości 8 m) odchodzącej na południowy wschód. Drogą na południowy wschód, do skrzyżowania z szosą Piasek – Krzymów. Stąd szosą na północny wschód przez Krzymów, do szosy Krajnik Dolny – Chojna. Stąd szosą na południowy wschód do linii oddziałowej między oddziałami leśnymi nr 145 i 146. Stąd linia oddziałową między oddziałami leśnymi nr 145 i 146 na południe, do szosy Chojna – Stoki. Szosą około 500 m na zachód w kierunku miejscowości Stoki, do drogi leśnej odchodzącej na południe. Stąd drogą na południe do szosy Chojna – Osinów Dolny. Dalej szosa na północny wschód do granic administracyjnych miasta Chojna, następnie po granicy administracyjnej miasta na południowy wschód do granicy między oddziałami leśnymi nr 218 i 225. Linią oddziałową na południe, do słupka oddziałowego oddziałów 223, 224, 230 i 231. Stąd drogą leśną na zachód, do szosy Chojna – Mętno. Szosą na południe, do skrzyżowania z szosą Dołsko – Mętno. Stąd drogą brukową na północ, do jeziora Mętno i dalej brzegiem jeziora na zachód do ciek wodnego, którym biegnie dalej na południe do szosy Chojna – Osinów Dolny. Szosą na zachód do skrzyżowania z drogą Mętno – Stoki. Drogą Mętno – Stoki na północ i północny zachód do drogi leśnej odchodzącej na południowy zachód. Tą drogą na południowy zachód do ciek wodnego i dalej ciek wodnym na południowy zachód do drogi Mętno – Łukowice. Drogą Mętno – Łukowice na zachód, w kierunku Łukowic, do drogi leśnej odchodzącej na północ. Tą drogą na północ i zachód do skrzyżowania z drogą Czachów – osada Barcie. Dalej drogą na południe do Czachowa.

Załącznik nr 2
do uchwały nr
Sejmiku Województwa
Zachodniopomorskiego
z dnia

**Mapy z oznaczeniem przebiegu granic obwodów łowieckich
nr 63, 88, 144 i 274
ze wskazaniem powierzchni niewchodzących
w skład obwodów łowieckich,
o których mowa w art. 26 ustawy Prawo łowieckie.**

Granice obwodów łowieckich i powierzchni wyłączonych, na podkładzie mapy topograficznej w skali 1:50 000, układ współrzędnych 1965



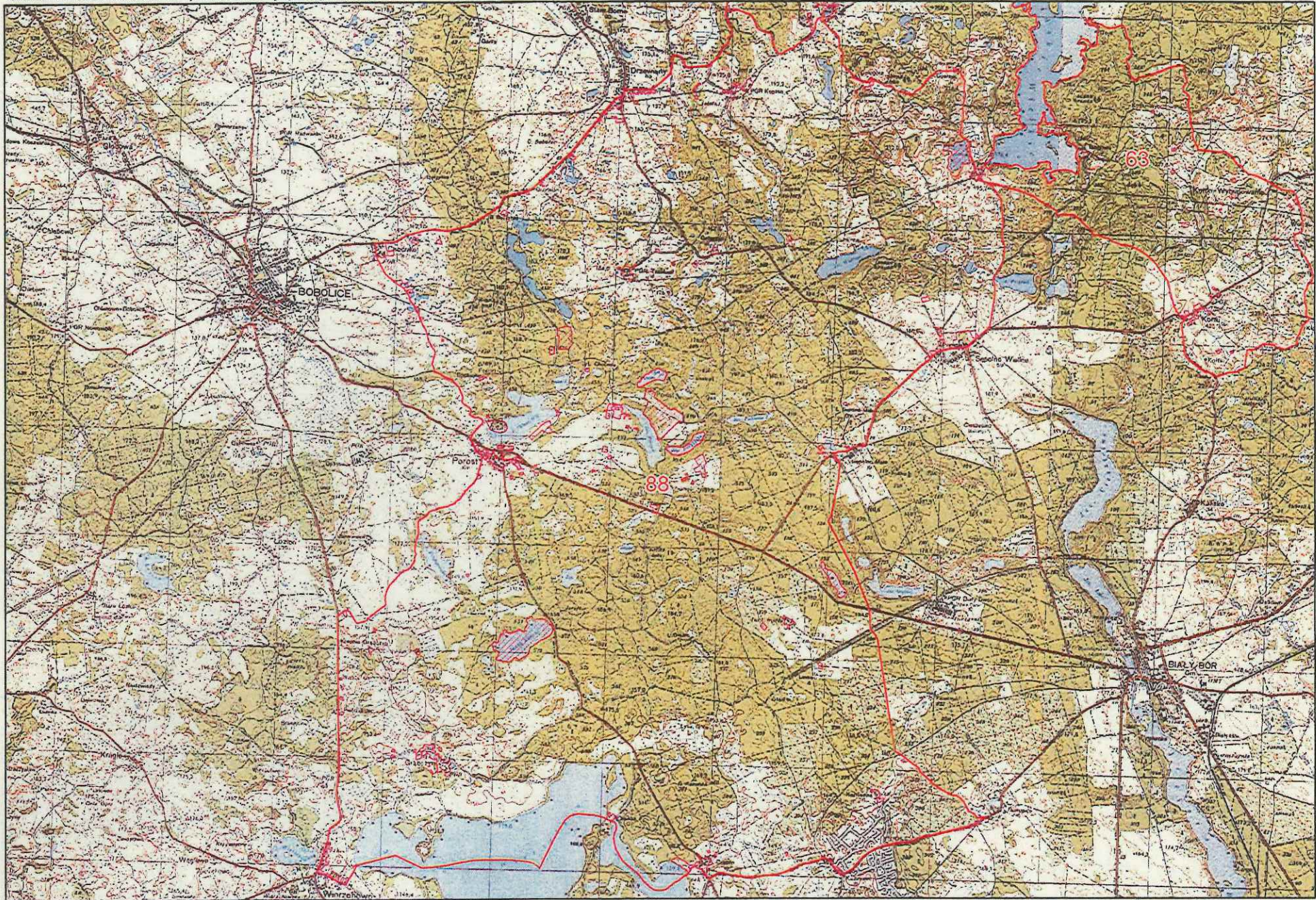
Projekt wydruku dla formatu A2 wykonano w Biurze Geodezji z wykorzystaniem danych Państwowego Zasobu Geodezyjnego i Kartograficznego dnia 28.08.2019

Obwód nr 63

granica obwodu powierzchnia wyłączona

Generowana automatycznie skala wydruku 1:36 950

Granice obwodów łowieckich i powierzchni wyłączonych, na podkładzie mapy topograficznej w skali 1:50 000, układ współrzędnych 1965



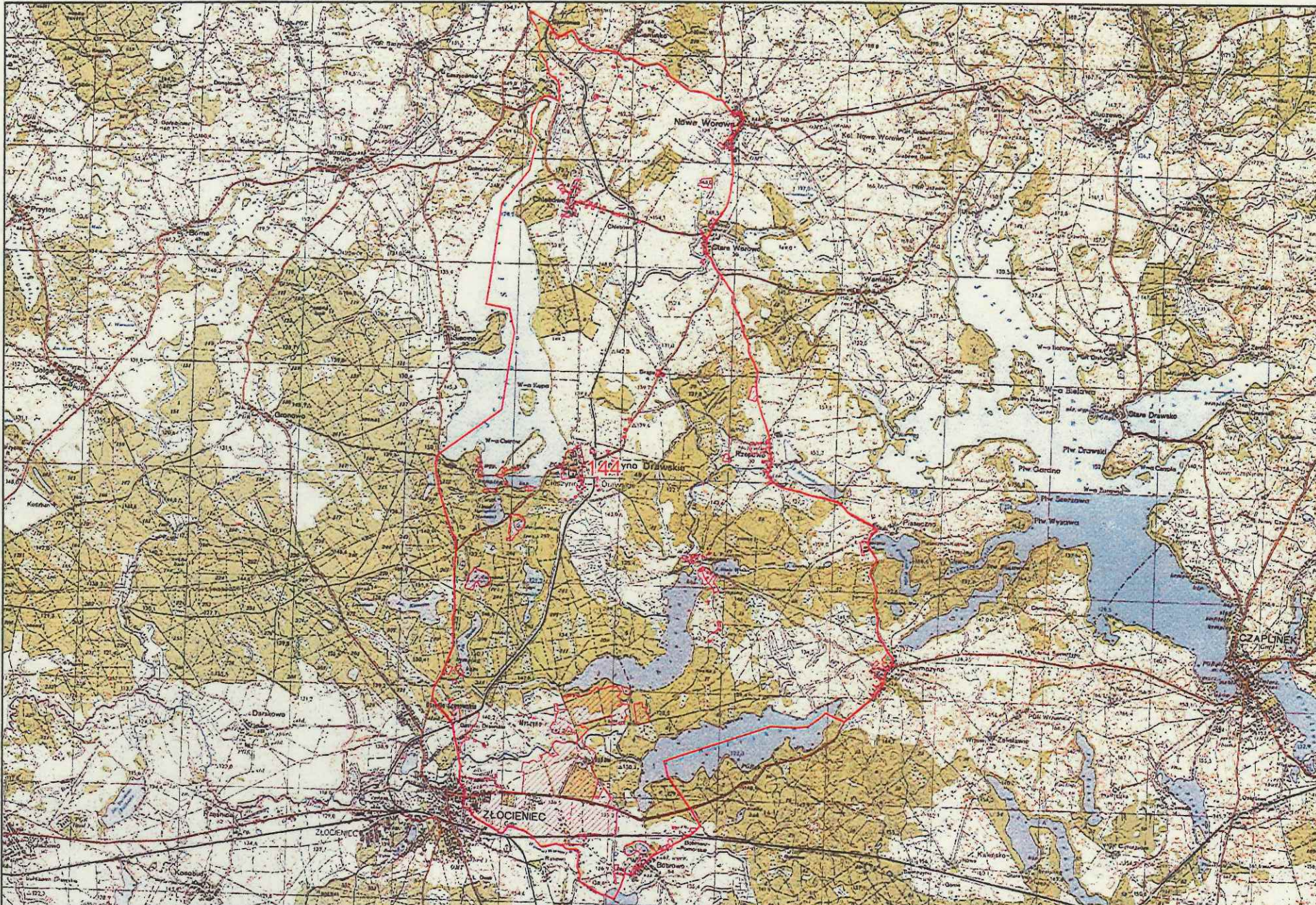
Projekt wydruku dla formatu A2 wykonano w Biurze Geodezji z wykorzystaniem danych Państwowego Zasobu Geodezyjnego i Kartograficznego dnia 28.08.2019

Obwód nr 88

 granica obwodu  powierzchnia wyłączona

Generowana automatycznie skala wydruku 1:43 150

Granice obwodów wiejskich i powierzchni wyłączonych, na podkładzie mapy topograficznej w skali 1:50 000, układ współrzędnych 1965

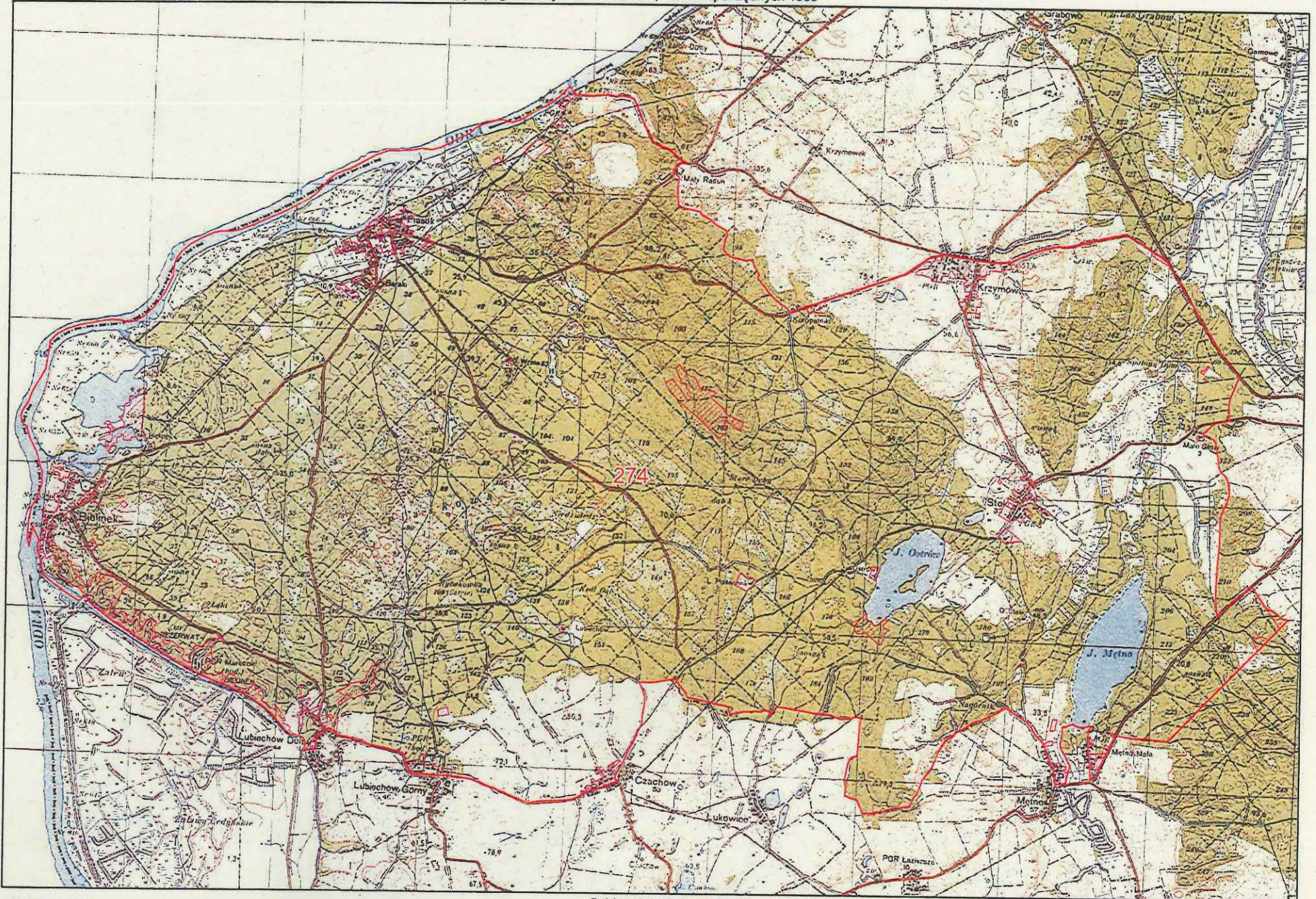


Obwód nr 144

 granica obwodu  powierzchnia wyłączona

Projekt wydruku dla formatu A2 wykonano w Biurze Geodezji z wykorzystaniem danych Państwowego Zasobu Geodezyjnego i Kartograficznego dnia 28.08.2019

Generowana automatycznie skala wydruku 1:44 390



Obwód nr 274

 granica obwodu  powierzchnia wyłączona

Projekt wydruku dla formatu A2 wykonano w Biurze Geodezji z wykorzystaniem danych Państwowego Zasobu Geodezyjnego i Kartograficznego dnia 28.08.2019

Generowana automatycznie skala wydruku 1:32 180

**Załącznik nr 3
do uchwały nr
Sejmiku Województwa
Zachodniopomorskiego
z dnia**

Rozstrzygnięcie o sposobie rozpatrzenia uwag do projektu uchwały, nieuwzględnionych przez Marszałka Województwa Zachodniopomorskiego

L.p.	Podmiot wnoszący uwagę	Data wpływu	Dotyczy	Rozstrzygnięcie
1.	Osoby fizyczne, współwłaściciele nieruchomości w obwodzie łowieckim nr 8	10.12.2019 r.	Wyłączenia nieruchomości z obwodu łowieckiego	Uwaga nieuwzględniona z uwagi na brak przesłanek określonych w art. 27 ust. 9 Prawa łowieckiego
2.	Osoby fizyczne, współwłaściciele nieruchomości w obwodzie łowieckim nr 144	16.12.2019 r.	Wyłączenia nieruchomości z obwodu łowieckiego	Uwaga nieuwzględniona z uwagi na brak przesłanek określonych w art. 27 ust. 12 Prawa łowieckiego
3.	Osoby fizyczne, współwłaściciele nieruchomości w obwodzie łowieckim nr 14	17.12.2019 r.	Wyłączenia nieruchomości z obwodu łowieckiego	Uwaga nieuwzględniona z uwagi na brak przesłanek określonych w art. 27 ust. 9 Prawa łowieckiego
4.	Osoba fizyczna, właściciel nieruchomości w obwodzie łowieckim nr 268	20.12.2019 r.	Wyłączenia nieruchomości z obwodu łowieckiego	Uwaga nieuwzględniona z uwagi na brak przesłanek określonych w art. 27 ust. 9 Prawa łowieckiego
5.	Osoba fizyczna, właściciel nieruchomości w obwodzie łowieckim nr 268	20.12.2019 r.	Wyłączenia nieruchomości z obwodu łowieckiego	Uwaga nieuwzględniona z uwagi na brak przesłanek określonych w art. 27 ust. 9 Prawa łowieckiego
6.	Auto Port Renice Spółka Jawna Bogusławska właściciel nieruchomości w obwodzie łowieckim nr 268	20.12.2019 r.	Wyłączenia nieruchomości z obwodu łowieckiego	Uwaga nieuwzględniona z uwagi na brak przesłanek określonych w art. 27 ust. 9 Prawa łowieckiego
7.	Euro – Farming Sp. z o.o., osoby fizyczne, współwłaściciele nieruchomości w obwodzie łowieckim nr 88	20.12.2019 r.	Wyłączenia nieruchomości z obwodu łowieckiego	Uwaga nieuwzględniona z uwagi na brak przesłanek określonych w art. 27 ust. 12 Prawa łowieckiego
8.	Osoba fizyczna, właściciel nieruchomości w obwodach łowieckich nr 246 i 248	19.12.2019 r.	Wyłączenia nieruchomości z obwodu łowieckiego	Uwaga nieuwzględniona z uwagi na brak przesłanek określonych w art. 27 ust. 12 Prawa łowieckiego
9.	Osoba fizyczna, właściciel nieruchomości w obwodach łowieckich nr 246 i 248	19.12.2019 r.	Wyłączenia nieruchomości z obwodu łowieckiego	Uwaga nieuwzględniona z uwagi na brak przesłanek określonych w art. 27 ust. 12 Prawa łowieckiego
10.	Osoba fizyczna, właściciel nieruchomości w obwodach łowieckich nr 246 i 248	19.12.2019 r.	Wyłączenia nieruchomości z obwodu łowieckiego	Uwaga nieuwzględniona z uwagi na brak przesłanek określonych w art. 27 ust. 12 Prawa łowieckiego
11.	Osoby fizyczne, współwłaściciele	19.12.2019 r.	Wyłączenia nieruchomości	Uwaga nieuwzględniona z uwagi na brak

	nieruchomości w obwodzie łowieckim nr 88		z obwodu łowieckiego	przesłanek określonych w art. 27 ust. 12 Prawa łowieckiego
12.	Osoba fizyczna właściciel nieruchomości w obwodzie łowieckim nr 88	19.12.2019 r.	Wyłączenia nieruchomości z obwodu łowieckiego	Uwaga nieuwzględniona z uwagi na brak przesłanek określonych w art. 27 ust. 12 Prawa łowieckiego
13.	Osoba fizyczna właściciel nieruchomości w obwodzie łowieckim nr 88	20.12.2019 r.	Wyłączenia nieruchomości z obwodu łowieckiego	Uwaga nieuwzględniona z uwagi na brak przesłanek określonych w art. 27 ust. 12 Prawa łowieckiego
14.	Osoba fizyczna właściciel nieruchomości w obwodzie łowieckim nr 274	20.12.2019 r.	Wyłączenia nieruchomości z obwodu łowieckiego	Uwaga nieuwzględniona z uwagi na brak przesłanek określonych w art. 27 ust. 12 Prawa łowieckiego
15.	Osoba fizyczna właściciel nieruchomości w obwodzie łowieckim nr 68	24.12.2019 r. (data nadania: 20.12.2019 r.)	Wyłączenia nieruchomości z obwodu łowieckiego	Uwaga nieuwzględniona z uwagi na brak przesłanek określonych w art. 27 ust. 9 Prawa łowieckiego
16.	Osoby fizyczne, współwłaściciele nieruchomości w obwodzie łowieckim nr 128	24.12.2019 r. (data nadania: 20.12.2019 r.)	Wyłączenia nieruchomości z obwodu łowieckiego	Uwaga nieuwzględniona z uwagi na brak przesłanek określonych w art. 27 ust. 9 Prawa łowieckiego
17.	Osoby fizyczne, współwłaściciele nieruchomości w obwodzie łowieckim nr 106	24.12.2019 r. (data nadania: 20.12.2019 r.)	Wyłączenia nieruchomości z obwodu łowieckiego	Uwaga nieuwzględniona z uwagi na brak przesłanek określonych w art. 27 ust. 9 Prawa łowieckiego
18.	Osoba fizyczna, właściciel nieruchomości w obwodzie łowieckim nr 106	24.12.2019 r. (data nadania: 20.12.2019 r.)	Wyłączenia nieruchomości z obwodu łowieckiego	Uwaga nieuwzględniona z uwagi na brak przesłanek określonych w art. 27 ust. 9 Prawa łowieckiego
19.	Osoba fizyczna, właściciel nieruchomości w obwodzie łowieckim nr 231	20.12.2019 r.	Wyłączenia nieruchomości z obwodu łowieckiego	Uwaga nieuwzględniona z uwagi na brak przesłanek określonych w art. 27 ust. 9 Prawa łowieckiego
20.	Osoba fizyczna, właściciel nieruchomości w obwodzie łowieckim nr 93	24.12.2019 r. (data nadania: 20.12.2019 r.)	Wyłączenia nieruchomości z obwodu łowieckiego	Uwaga nieuwzględniona z uwagi na brak przesłanek określonych w art. 27 ust. 9 Prawa łowieckiego
21.	Osoby fizyczne, Współwłaściciele nieruchomości w obwodach łowieckich nr 66, 87, 88 i 93	24.12.2019 r. (data nadania: 20.12.2019 r.)	Wyłączenia nieruchomości z obwodu łowieckiego	Uwaga nieuwzględniona z uwagi na brak przesłanek określonych w art. 27 ust. 9 Prawa łowieckiego oraz art. 27 ust. 12 Prawa łowieckiego

Uzasadnienie

Obowiązujący obecnie podział województwa zachodniopomorskiego na obwody łowieckie, wynikający z uchwały nr XXVI/362/13 Sejmiku Województwa Zachodniopomorskiego w sprawie podziału województwa zachodniopomorskiego na obwody łowieckie z dnia 25 czerwca 2013 r. został przeprowadzony przez Sejmik Województwa Zachodniopomorskiego w oparciu o przepis art. 27 ust. 1 ustawy z dnia 13 października 1995 r. Prawo łowieckie, który to przepis wyrokiem Trybunału Konstytucyjnego z dnia 10 lipca 2014 r. (sygn. akt P19/13) został uznany za niezgodny z art. 64 ust. 1 w związku z art. 64 ust. 3 i art. 31 ust. 3 Konstytucji Rzeczypospolitej Polskiej przez to, że upoważnia do objęcia nieruchomości reżimem obwodu łowieckiego, nie zapewniając odpowiednich prawnych środków ochrony praw właściciela tej nieruchomości.

Ustawa z dnia 13 października 1995 r. Prawo łowieckie (Dz.U. z 2020 r. poz. 67 i 148) została znowelizowana, a zawarte w niej zapisy dostosowano do wymogów Konstytucji. Jednocześnie w art. 7 ust. 1 ustawy z dnia 22 marca 2018 r. o zmianie ustawy – Prawo łowieckie oraz niektórych innych ustaw (Dz.U. 2018 r., poz. 651 ze zm.) zawarto zapisy wskazujące, że uchwały sejmików województw w sprawie podziału województw na obwody łowieckie dokonujące nowych podziałów województw na obwody łowieckie i zaliczenia tych obwodów do poszczególnych kategorii zostaną wydane nie później niż do dnia 31 marca 2020 r. Ponadto w art. 7 ust. 2 przywoływanej ustawy wskazano, że podziały województw na obwody łowieckie zachowują ważność, nie dłużej jednak niż do dnia 31 marca 2020 r. Zapisy te zostały zmienione ustawą z dnia 20 grudnia 2019 r. o zmianie niektórych ustaw w celu ułatwienia zwalczania chorób zakaźnych zwierząt (Dz.U. z 2020 r. poz. 148) w taki sposób, iż art. 7 ust. 1 ustawy z dnia 22 marca 2018 r. o zmianie ustawy – Prawo łowieckie oraz niektórych innych ustaw (Dz.U. 2018 r., poz. 651 ze zm.) określił graniczny termin wydania uchwał sejmików województw w sprawie podziału województw na obwody łowieckie dokonujące nowych podziałów województw na obwody łowieckie i zaliczenia tych obwodów do poszczególnych kategorii na dzień 31 marca 2021 r. a w art. 7 ust. 2 przywoływanej ustawy zapisano, że podziały województw na obwody łowieckie oraz zaliczenia obwodów łowieckich do poszczególnych kategorii dokonane przed dniem wejścia w życie niniejszej ustawy zachowują ważność do dnia 31 marca 2021 r.

Dnia 21 marca 2019 r. w Dzienniku Ustaw poz. 536 opublikowane zostało Rozporządzenie Ministra Środowiska z dnia 12 marca 2019 r. w sprawie wskaźników i czynników służących kategoryzacji obwodów łowieckich. Rozporządzenie weszło w życie w dniu 28 marca 2019 r. i tym samym stworzyło możliwość dla przygotowania projektu uchwały Sejmiku Województwa Zachodniopomorskiego w sprawie podziału województwa zachodniopomorskiego na obwody łowieckie oraz zaliczenia obwodów łowieckich do kategorii.

Uchwała dotyczy obwodów łowieckich nr 63, 88, 144 i 274.

Obwód łowiecki nr 88 został zniesiony wyrokiem Wojewódzkiego Sądu Administracyjnego w Szczecinie z dnia 5 lipca 2017 r., sygnatura akt: II SA/Sz 312/17. Od niniejszego wyroku wniesiona została skarga kasacyjna do Naczelnego Sądu Administracyjnego, odrzucona wyrokiem z dnia 11 września 2018 r. – sygnatura akt: II OSK 2615/17.

Obwód łowiecki nr 274 został zniesiony wyrokiem Wojewódzkiego Sądu Administracyjnego w Szczecinie z dnia 20 lipca 2017 r., sygnatura akt: II SA/Sz 546/17. Od niniejszego wyroku wniesiona została skarga kasacyjna do Naczelnego Sądu Administracyjnego, odrzucona wyrokiem z dnia 12 kwietnia 2018 r. – sygnatura akt: II OSK 2782/17.

Obwód łowiecki nr 144 został zniesiony wyrokiem Wojewódzkiego Sądu Administracyjnego w Szczecinie z dnia 9 maja 2019 r., sygnatura akt: II SA/Sz 201/18. Od niniejszego wyroku wniesiona

została skarga kasacyjna do Naczelnego Sądu Administracyjnego, odrzucona wyrokiem z dnia 24 września 2019 r. – sygnatura akt: II OSK 2051/18.

Obwód łowiecki nr 63 funkcjonuje, jednak został ujęty w niniejszej uchwale z uwagi na zmiany przebiegu granicy na styku z odtwarzanym obwodem łowieckim nr 88 - uzgodnienia dotyczące przebiegu granic obwodów łowieckich przeprowadzono w ramach prac nad przygotowaniem projektu uchwały Sejmiku Województwa Zachodniopomorskiego w sprawie podziału województwa zachodniopomorskiego na obwody łowieckie i zaliczenia ich do kategorii.

Projekt uchwały został zaopiniowany i uzgodniony przez wszystkie podmioty wskazane w art. 27 ust. 8 pkt 1 ustawy Prawo łowieckie. Został także wyłożony do publicznego wglądu oraz umieszczony na stronie internetowej Urzędu Marszałkowskiego Województwa Zachodniopomorskiego, zgodnie z wymogami określonymi w art. 27 ust. 8 pkt 3 i 4 ustawy Prawo łowieckie, w celu umożliwienia złożenia uwag do projektu właścicielom i użytkownikom wieczystym nieruchomości objętych projektem uchwały.

Przyjęcie niniejszej uchwały umożliwi odtworzenie obwodów łowieckich nr 88, 144 i 274, co pozwoli na prowadzenie na obszarze utworzonych obwodów łowieckich racjonalnej gospodarki łowieckiej, a ponadto znacznie zmniejszy koszty Skarbu Państwa, ponoszone z tytułu szacowania i wypłaty odszkodowań za szkody wyrządzane przez dziki, jelenie, daniiele i sarny w uprawach i płodach rolnych na obszarach zniesionych obwodów łowieckich nr 88, 144 i 274 oraz umożliwi realizację zapisów ustawy z dnia 20 grudnia 2019 r. o zmianie niektórych ustaw w celu ułatwienia zwalczania chorób zakaźnych zwierząt (Dz.U. z 2020 r. poz. 148), która weszła w życie z dniem 31 stycznia 2020 r.

W tym stanie rzeczy podjęcie niniejszej uchwały jest uzasadnione.


MARSZAŁEK WOJEWÓDZTWA
Olgiard Geblewicz