

ZARZĄD WOJEWÓDZTWA ZACHODNIOPOMORSKIEGO  
INSTYTUCJA ZARZĄDZAJĄCA REGIONALNYM PROGRAMEM OPERACYJNYM  
WOJEWÓDZTWA ZACHODNIOPOMORSKIEGO 2014-2020

**Regulamin konkursu  
w ramach Regionalnego Programu Operacyjnego  
Województwa Zachodniopomorskiego 2014 – 2020**

**Oś Priorytetowa 9 Infrastruktura publiczna  
Działanie 9.8 Infrastruktura szkolnictwa zawodowego  
- inwestycje w infrastrukturę Państwowych Wyższych Szkół Zawodowych**

**Konkurs nr RPZP.09.08.00-IZ.00-32-001/18**

**Wersja 1.0**

**Szczecin, kwiecień 2018 r.**

## Spis treści

<b>WYKAZ SKRÓTÓW</b> .....	4
<b>SŁOWNIK POJĘĆ</b> .....	4
<b>PODSTAWY PRAWNE</b> .....	7
<b>ROZDZIAŁ 1 PRZEDMIOT KONKURSU I WARUNKI UCZESTNICTWA</b> .....	9
1.1 PRZEDMIOT I FORMA KONKURSU ORAZ INSTYTUCJA ORGANIZUJĄCA KONKURS .....	9
1.2 TYPY PROJEKTÓW, ZASADY PRYZNAWANIA DOFINANSOWANIA I WYŁĄCZENIA Z MOŻLIWOŚCI DOFINANSOWANIA.....	10
1.3 PODMIOTY UPRAWNIONE DO UBIEGANIA SIĘ O DOFINANSOWANIE .....	12
1.4 REALIZACJA PROJEKTU W FORMULE „ZAPROJEKTUJ I WYBUDUJ” .....	12
1.5 PRAWO DO DYSPONOWANIA NIERUCHOMOŚCIĄ NA CELE REALIZACJI PROJEKTU .....	13
<b>ROZDZIAŁ 2 ZASADY FINANSOWANIA</b> .....	13
2.1 KWOTA PRZEZNACZONA NA DOFINANSOWANIE PROJEKTÓW W KONKURSIE.....	13
2.2 MAKSYMALNY POZIOM DOFINANSOWANIA ORAZ MAKSYMALNA KWOTA DOFINANSOWANIA PROJEKTU.....	14
2.3 ŹRÓDŁA FINANSOWANIA PROJEKTU .....	14
2.4 DOCHÓD W PROJEKCIE .....	14
2.5 POMOC PUBLICZNA.....	17
2.5.1 PROWADZENIE POMOCNICZEJ DZIAŁALNOŚCI GOSPODARCZEJ W PROJEKTACH NIEOBJĘTYCH POMOCĄ PUBLICZNĄ .....	17
2.5.2 „MECHANIZM MONITOROWANIA I WYCOFANIA” .....	17
<b>ROZDZIAŁ 3 KWALIFIKOWALNOŚĆ WYDATKÓW</b> .....	18
3.1 RAMY CZASOWE KWALIFIKOWALNOŚCI .....	18
3.2 WARUNKI I OCENA KWALIFIKOWALNOŚCI WYDATKU.....	19
3.3 ZASADA FAKTYCZNEGO PONIESIENIA WYDATKU .....	20
3.4 ZAKAZ PODWÓJNEGO FINANSOWANIA.....	20
3.5 WYDATKI KWALIFIKOWALNE W DZIAŁANIU 9.8.....	21
3.6 PRZYKŁADOWE WYDATKI NIEKWALIFIKOWALNE W DZIAŁANIU 9.8.....	27
<b>ROZDZIAŁ 4 WSKAŹNIKI</b> .....	28
<b>ROZDZIAŁ 5 WNIOSEK O DOFINANSOWANIE</b> .....	34
<b>ROZDZIAŁ 6 TERMIN, FORMA I MIEJSCE SKŁADANIA WNIOSKÓW O DOFINANSOWANIE</b> .....	36
6.1 TERMIN SKŁADANIA WNIOSKÓW O DOFINANSOWANIE.....	36

<b>6.2</b>	<b>FORMA I MIEJSCE SKŁADANIA WNIOSKÓW O DOFINANSOWANIE .....</b>	<b>36</b>
	<b>ROZDZIAŁ 7 PROCEDURA WYBORU PROJEKTÓW .....</b>	<b>38</b>
<b>7.1</b>	<b>CZAS TRWANIA OCENY.....</b>	<b>38</b>
<b>7.2</b>	<b>ZASADY OGÓLNE PROCESU WYBORU PROJEKTÓW .....</b>	<b>38</b>
<b>7.2.1</b>	<b>WERYFIKACJA WARUNKÓW FORMALNYCH.....</b>	<b>41</b>
<b>7.2.2</b>	<b>OCZYWISTE OMYŁKI.....</b>	<b>41</b>
<b>7.2.3</b>	<b>OCENA WSTĘPNA .....</b>	<b>42</b>
<b>7.2.4</b>	<b>OCENA MERYTORYCZNA I STOPNIA.....</b>	<b>43</b>
<b>7.2.5</b>	<b>OCENA MERYTORYCZNA II STOPNIA .....</b>	<b>45</b>
<b>7.2.6</b>	<b>OCENA STRATEGICZNA .....</b>	<b>46</b>
<b>7.3</b>	<b>INFORMACJA O WYNIKACH OCENY .....</b>	<b>47</b>
<b>7.4</b>	<b>ŚRODKI ODWOŁAWCZE .....</b>	<b>47</b>
	<b>ROZDZIAŁ 8 PODPISANIE UMOWY O DOFINANSOWANIE .....</b>	<b>49</b>
	<b>ROZDZIAŁ 9 ZASADY DOTYCZĄCE REALIZACJI PROJEKTU .....</b>	<b>50</b>
<b>9.1</b>	<b>ROZLICZENIE PROJEKTU I WYPŁATA DOFINANSOWANIA.....</b>	<b>50</b>
<b>9.2</b>	<b>ZMIANY W PROJEKCIE .....</b>	<b>50</b>
<b>9.3</b>	<b>PROWADZENIE WYODRĘBNIONEJ EWIDENCJI KSIĘGOWEJ.....</b>	<b>51</b>
<b>9.4</b>	<b>PONOSZENIE WYDATKÓW W RAMACH PROJEKTU .....</b>	<b>52</b>
<b>9.5</b>	<b>KONTROLA PROJEKTU .....</b>	<b>52</b>
<b>9.6</b>	<b>TRWAŁOŚĆ PROJEKTU .....</b>	<b>52</b>
<b>9.7</b>	<b>PROMOCJA PROJEKTU .....</b>	<b>53</b>
<b>9.8</b>	<b>ODZYSKIWANIE ŚRODKÓW W RAMACH RPO WZ 2014-2020.....</b>	<b>53</b>
	<b>ROZDZIAŁ 10 POSTANOWIENIA KOŃCOWE .....</b>	<b>53</b>

## Wykaz skrótów

BP – Budżet państwa;  
EFRR – Europejski Fundusz Rozwoju Regionalnego;  
EFS – Europejski Fundusz Społeczny;  
FS – Fundusz Spójności;  
IZ RPO WZ – Instytucja Zarządzająca Regionalnym Programem Operacyjnym Województwa Zachodniopomorskiego 2014-2020;  
JST – Jednostka samorządu terytorialnego;  
KM – Komitet Monitorujący;  
KOP – Komisja Oceny Projektów;  
KPA – ustawa z dnia 14 czerwca 1960 r. Kodeks postępowania administracyjnego (Dz. U. z 2017 r., poz. 1257 j.t.);  
LSI2014 – Lokalny System Informatyczny do obsługi Regionalnego Programu Operacyjnego Województwa Zachodniopomorskiego 2014-2020 w zakresie aplikowania o środki oraz wprowadzania zmian do Projektu;  
NSA – Naczelny Sąd Administracyjny;  
OOŚ – ocena oddziaływania na środowisko;  
RPO WZ – Regionalny Program Operacyjny Województwa Zachodniopomorskiego 2014-2020;  
SL2014 – aplikacja główna centralnego systemu teleinformatycznego wykorzystywana m.in. w procesie rozliczania projektu oraz komunikowania się z IZ RPO WZ;  
SOOP – Szczegółowy Opis Osi Priorytetowych Regionalnego Programu Operacyjnego Województwa Zachodniopomorskiego 2014-2020;  
SSW – Specjalna Strefa Włączenia;  
UE – Unia Europejska;  
US – Urząd Skarbowy;  
WSA – Wojewódzki Sąd Administracyjny;  
ZUS- Zakład Ubezpieczeń Społecznych.

## Słownik pojęć

Użyte w niniejszym Regulaminie pojęcia oznaczają:

1. **beneficjent** – podmiot, o którym mowa w art. 2 pkt 10 rozporządzenia ogólnego oraz podmiot o którym mowa w art. 63 rozporządzenia ogólnego;
2. **dofinansowanie** – współfinansowanie Unii Europejskiej (UE) lub współfinansowanie krajowe z budżetu państwa (BP) (jeżeli dotyczy); wypłacane na podstawie umowy o dofinansowanie
3. **dostawy** – nabywanie rzeczy oraz innych dóbr, w szczególności na podstawie umowy sprzedaży, dostawy, najmu, dzierżawy lub leasingu z opcją lub bez opcji zakupu, które może obejmować dodatkowo rozmieszczenie lub instalację
4. **dzień** – dzień kalendarzowy;
5. **ekspert** – osoba, o której mowa w art. 68 a ustawy wdrożeniowej;
6. **formuła „wybuduj”** - forma aplikowania o dofinansowanie danego przedsięwzięcia. Projekty realizowane w tej formie posiadają najpóźniej w dniu złożenia wniosku o dofinansowanie dokumentację techniczną oraz najpóźniej przed dniem podpisania umowy o dofinansowanie uregulowane kwestie związane z oceną oddziaływania na środowisko i kwestie związane z uwarunkowaniami wynikającymi z procedur prawa budowlanego i zagospodarowania przestrzennego tj. posiadają niezbędne ostateczne decyzje/pozwolenia/postanowienia/zgłoszenia/informacje o braku sprzeciwu do planowanego przedsięwzięcia realizowanego na podstawie zgłoszenia budowy lub robót budowlanych, do których uzyskania zobowiązują obowiązujące przepisy prawa;
7. **formuła „zaprojektuj i wybuduj”** – uproszczona forma aplikowania o dofinansowanie danego przedsięwzięcia. Dla projektów realizowanych w tej formie nie jest wymagany wyciąg z dokumentacji technicznej, tylko program funkcjonalno-użytkowy, który obejmuje opis zadania budowlanego, w którym podaje się przeznaczenie ukończonych robót budowlanych

- oraz stawiane im wymagania techniczne, ekonomiczne, architektoniczne, materiałowe i funkcjonalne;
8. **Fundusze Strukturalne** – Europejski Fundusz Rozwoju Regionalnego oraz Europejski Fundusz Społeczny (EFRR/EFES), o których mowa w art. 1 rozporządzenia ogólnego;
  9. **infrastruktura szkolnictwa zawodowego** – infrastruktura Państwowych Wyższych Szkół Zawodowych;
  10. **inteligentne specjalizacje** – zidentyfikowane, wyjątkowe cechy i aktywa regionu, podkreślające przewagę konkurencyjną oraz skupiające regionalnych partnerów i zasoby, uwzględniające elementy: sfery B+R, wykorzystania w produkcji, rozszerzenia zasięgu na rynku regionalnym i ponadregionalnym;
  11. **Komisja Oceny Projektów** - zespół osób powołanych przez IZ RPO WZ w celu zapewnienia rzetelnej i bezstronnej oceny spełniania kryterium wyboru projektów. W skład komisji oceny projektu:
    - 1) wchodzi pracownicy właściwej instytucji;
    - 2) mogą wchodzić eksperci, o których mowa w art. 68a ust.1 pkt 1 ustawy wdrożeniowej;
  12. **koszty bezpośrednie** – wydatki kwalifikowalne niezbędne do realizacji projektu związane bezpośrednio z głównym przedmiotem projektu;
  13. **koszty pośrednie** – wydatki kwalifikowalne niezbędne do realizacji projektu, ale niedotyczące bezpośrednio głównego przedmiotu projektu;
  14. **kryteria wyboru projektów** – kryteria umożliwiające ocenę projektu opisanego we wniosku o dofinansowanie projektu, wybór projektu do dofinansowania i zawarcie umowy o dofinansowanie projektu, zgodne z warunkami, o których mowa w art. 125 ust. 3 lit. a rozporządzenia ogólnego zatwierdzone przez komitet monitorujący, o którym mowa w art. 47 rozporządzenia ogólnego;
  15. **modernizacja** – pojęcie modernizacji mieści się w zakresie pojęciowym remontu, przebudowy albo rozbudowy;
  16. **oświadczenie o wprowadzeniu uzupełnień/poprawy dokumentacji aplikacyjnej** – dokument wygenerowany na podstawie zmienionych danych wprowadzonych do LSI2014, który wnioskodawca składa po uzupełnieniu lub poprawie dokumentacji aplikacyjnej na wezwanie IZ RPO WZ;
  17. **państwowa wyższa szkoła zawodowa** – zawodowa szkoła wyższa powstała na mocy ustawy z dnia 26 czerwca 1997 r. o wyższych szkołach zawodowych; uczelnia zawodowa na mocy art. 257 ustawy Prawo o szkolnictwie wyższym z dnia 27 lipca 2005 r. ([Dz.U.2017.2183 t.j. ze zm](#)) - uczelnia prowadząca studia pierwszego lub drugiego stopnia albo jednolite studia magisterskie nieposiadająca uprawnienia do nadawania stopnia naukowego doktora, zwana dalej **szkołą zawodową**;
  18. **pisemny wniosek o przyznanie pomocy** – dokument wygenerowany na podstawie danych wprowadzonych do LSI2014, dotyczący wniosku o dofinansowanie, podpisany przez osoby upoważnione do reprezentacji wnioskodawcy;
  19. **placówka kształcenia zawodowego** – państwowa wyższa szkoła zawodowa;
  20. **płatnik** – Bank Gospodarstwa Krajowego, który dokonuje wypłat środków EFRR na konto bankowe beneficjenta;
  21. **projekt** - przedsięwzięcie, o którym mowa w art. 2 pkt 18 ustawy wdrożeniowej, szczegółowo opisane w dokumentacji aplikacyjnej;
  22. **program** – Regionalny Program Operacyjny Województwa Zachodniopomorskiego 2014-2020 (RPO WZ), przyjęty Uchwałą nr 2247/14 Zarządu Województwa Zachodniopomorskiego z dnia 18 grudnia 2014 r. w sprawie przyjęcia przez Zarząd Regionalnego Programu Operacyjnego Województwa Zachodniopomorskiego 2014-2020 oraz zatwierdzonej decyzją Komisji Europejskiej Nr C(2015) 903 z dnia 12 lutego 2015 r.;
  23. **regionalna specjalizacja** – zidentyfikowane, wyjątkowe cechy i aktywa regionu, podkreślające przewagę konkurencyjną oraz skupiające regionalnych partnerów i zasoby;
  24. **Regulamin** – niniejszy regulamin konkursu dla Działania 9.8 spełniający wymogi opisane w art. 41 ustawy wdrożeniowej

- 25. roboty budowlane** – wykonanie albo zaprojektowanie i wykonanie robót budowlanych określonych w wydanym przez ministra właściwego do spraw gospodarki w drodze rozporządzenia wykazie robót budowlanych, a także realizację obiektu budowlanego, za pomocą dowolnych środków, zgodnie z wymaganiami określonymi przez zamawiającego;
- 26. rozporządzenie ogólne** – Rozporządzenie Parlamentu Europejskiego i Rady (UE) nr 1303/2013 z dnia 17 grudnia 2013 r. ustanawiające wspólne przepisy dotyczące Europejskiego Funduszu Rozwoju Regionalnego, Europejskiego Funduszu Społecznego, Funduszu Spójności, Europejskiego Funduszu Rolnego na rzecz Rozwoju Obszarów Wiejskich oraz Europejskiego Funduszu Morskiego i Rybackiego oraz ustanawiające przepisy ogólne dotyczące Europejskiego Funduszu Rozwoju Regionalnego, Europejskiego Funduszu Społecznego, Funduszu Spójności i Europejskiego Funduszu Morskiego i Rybackiego oraz uchylające rozporządzenie Rady (WE) nr 1083/2006 (Dz. Urz. UE L 347 z 20 grudnia 2013 r., str. 320, ze zm.);
- 27. szkoła dla dorosłych** – szkoły, o których mowa w art. 9 ust. 1 pkt 1, 2 i 3 lit. b i d ustawy o systemie oświaty, w których stosuje się odrębną organizację kształcenia i do których są przyjmowane osoby mające 18 lat, a także kończące 18 lat w roku kalendarzowym, w którym są przyjmowane do szkoły;
- 28. uczniowie i słuchacze szkół i placówek prowadzących kształcenie zawodowe** – studenci zgodnie z art. 2 ust. 1 pkt. 18 k) ustawy z dnia 27 lipca 2005 r. Prawo o szkolnictwie wyższym (Dz.U z 2017 r., poz. 2183 t.j. ze zm) czyli osoby kształcące się na studiach wyższych;
- 29. umowa o dofinansowanie** – umowa zawarta między IZ RPO WZ a wnioskodawcą, którego projekt został wybrany do dofinansowania, zawierająca w szczególności warunki przekazywania i wykorzystania środków oraz inne obowiązki stron umowy, a także zawierająca co najmniej elementy, o których mowa w art. 206 ust. 2 ustawy z dnia 27 sierpnia 2009 r. o finansach publicznych;
- 30. uniwersalne projektowanie** tzw. projektowanie dla wszystkich to projektowanie produktów, towarów, usług, infrastruktury, otoczenia w taki sposób, aby umożliwić korzystanie z nich na równi wszystkim użytkownikom. Jest to kierunek i sposób myślenia, który ma przede wszystkim na celu promowanie społeczeństwa włączającego wszystkich obywateli oraz zapewniającego im pełną równość oraz możliwość uczestnictwa. Chodzi tu o osoby niepełnosprawne, ale również o dzieci, osoby starsze, osoby z wózkami dziecięcymi, osoby nieznające języka.
- Zgodność z koncepcją uniwersalnego projektowania opiera się na 8 zasadach:
1. Identyczne zastosowanie (*Equitable use*) czyli dążenie do zapewnienia takich samych zasad korzystania dla wszystkich, bez konieczności korzystania z rozwiązań zastępczych dla określonej grupy ludzi.
  2. Elastyczność użycia (*Flexibility in use*) czyli wybór pomiędzy metodami użytkowania.
  3. Prosta i intuicyjna obsługa (*Simple and intuitive*) czyli unikanie komplikacji w korzystaniu; użytkowanie intuicyjne.
  4. Zauważalna informacja (*Perceptible information*) czyli stosowanie czytelnych i różnych form przekazu w zależności od ograniczeń poznawczych różnych osób (obraz, słowo, dotyk).
  5. Tolerancja dla błędów (*Tolerance for error*) czyli pewność bezpieczeństwa użytkowania; ograniczanie zagrożeń i negatywnych skutków podczas użytkowania.
  6. Niski poziom wysiłku fizycznego (*Low physical effort*) czyli zapewnienie rozwiązań, które nie powodują nadmiernego wysiłku podczas użytkowania.
  7. Wymiary i przestrzeń dla podejścia i użycia (*Size and space for approach and use*) czyli uwzględnienie możliwości funkcjonalnych człowieka, jego ograniczeń w mobilności i percepcji oraz pozycji ciała.
  8. Percepcja równości czyli dążenie do minimalizacji postrzegania niepełnosprawności.
- Nowa infrastruktura wytworzona w ramach projektów powinna być zgodna z koncepcją uniwersalnego projektowania, bez możliwości odstępstw od wymagań prawnych w zakresie dostępności dla osób z niepełnosprawnością wynikających z obowiązujących przepisów budowlanych. Przykładowe działania: dostosowanie architektoniczne (np. budowa podjazdów,

montaż platform, oznakowanie); dostosowanie infrastruktury komputerowej (np. programy powiększające wielkość czcionki, mówiące, kamery kontaktowe dla osób posługujących się językiem migowym, drukarki materiałów dla osób niewidzących); dostosowanie akustyczne (np. systemy wspomagające słyszenie, montaż pętli indukcyjnej); alternatywne formy przygotowania materiałów (np. wydruk materiałów w alfabecie Braille'a). Koszty związane z projektowaniem uniwersalnym powinny zawierać się w budżecie projektu;

31. **usługi** – wszelkie świadczenia, których przedmiotem nie są roboty budowlane lub dostawy;
32. **ustawa wdrożeniowa** – ustawa z dnia 11 lipca 2014 r. o zasadach realizacji programów w zakresie polityki spójności finansowanych w perspektywie finansowej 2014-2020 (Dz.U. z 2017 r. poz. 1460 t.j. ze zm.);
33. **wkład własny** – środki finansowe lub wkład niepieniężny zabezpieczone przez beneficjenta, które zostaną przeznaczone na pokrycie wydatków kwalifikowalnych i nie zostaną beneficjentowi przekazane w formie dofinansowania (różnica między kwotą wydatków kwalifikowalnych a kwotą dofinansowania przekazaną beneficjentowi).
34. **wniosek o dofinansowanie (dokumentacja aplikacyjna)** – dokument, w którym zawarty jest opis projektu lub przedstawione w innej formie informacje na temat projektu, na podstawie których dokonuje się oceny spełnienia przez ten projekt kryteriów wyboru projektów, składany przez wnioskodawcę ubiegającego się o dofinansowanie na realizację projektu na formularzu określonym przez IZ RPO WZ; za integralną część wniosku o dofinansowanie uznaje się wszystkie jego załączniki;
35. **wniosek o płatność** – dokument wraz z załącznikami składany przez beneficjenta za pośrednictwem SL2014, na podstawie którego beneficjent wnioskuje o przyznanie: zaliczki, płatności pośredniej, płatności końcowej lub przekazuje informacje o postępie rzeczowym projektu, bądź rozlicza płatność zaliczkową;
36. **wnioskodawca** – podmiot, o którym mowa w art. 2 pkt 28 ustawy wdrożeniowej;
37. **wydatek kwalifikowalny** – koszt lub wydatek poniesiony w związku z realizacją projektu w ramach RPO WZ, który spełnia kryteria refundacji, rozliczenia (w przypadku systemu zaliczkowego) zgodnie z umową o dofinansowanie;
38. **wydatek niekwalifikowalny** – koszt lub wydatek, który nie jest wydatkiem kwalifikowalnym;
39. **wyposażenie (w ujęciu projektu)** – rzeczowe składniki majątku trwale związane z projektem, zaliczone do środków trwałych i wprowadzone do ewidencji środków trwałych, niezbędne do realizacji celu projektu.

## Podstawy prawne

Konkurs jest organizowany w szczególności w oparciu o następujące akty prawne:

1. Rozporządzenie Parlamentu Europejskiego i Rady (UE) nr 1303/2013 z dnia 17 grudnia 2013 r. ustanawiające wspólne przepisy dotyczące Europejskiego Funduszu Rozwoju Regionalnego, Europejskiego Funduszu Społecznego, Funduszu Spójności, Europejskiego Funduszu Rolnego na rzecz Rozwoju Obszarów Wiejskich oraz Europejskiego Funduszu Morskiego i Rybackiego oraz ustanawiające przepisy ogólne dotyczące Europejskiego Funduszu Rozwoju Regionalnego, Europejskiego Funduszu Społecznego, Funduszu Spójności i Europejskiego Funduszu Morskiego i Rybackiego oraz uchylające rozporządzenie Rady (WE) nr 1083/2006 (Dz. Urz. UE L 347 z 20 grudnia 2013 r., s. 320, ze zm.) zwane dalej rozporządzeniem ogólnym;
2. Rozporządzenie delegowane Komisji (UE) nr 480/2014 z dnia 3 marca 2014 r. uzupełniające rozporządzenie Parlamentu Europejskiego i Rady (UE) nr 1303/2013 z dnia 17 grudnia 2013 r. ustanawiające wspólne przepisy dotyczące Europejskiego Funduszu Rozwoju Regionalnego, Europejskiego Funduszu Społecznego, Funduszu Spójności, Europejskiego Funduszu Rolnego na rzecz Rozwoju Obszarów Wiejskich oraz Europejskiego Funduszu Morskiego i Rybackiego oraz ustanawiające przepisy ogólne dotyczące Europejskiego Funduszu Rozwoju Regionalnego, Europejskiego Funduszu Społecznego, Funduszu Spójności

- i Europejskiego Funduszu Morskiego i Rybackiego (Dz. Urz. UE L 138 z 13 maja 2014 r. s. 5, ze zm.);
3. Rozporządzenie Parlamentu Europejskiego i Rady (UE) nr 1301/2013 z dnia 17 grudnia 2013 r. w sprawie Europejskiego Funduszu Rozwoju Regionalnego i przepisów szczególnych dotyczących celu „Inwestycje na rzecz wzrostu i zatrudnienia” oraz w sprawie uchylenia rozporządzenia (WE) nr 1080/2006 (Dz. Urz. UE L 347 z 20 grudnia 2013 r. s. 289);
  4. Rozporządzenie Komisji (UE) Nr 651/2014 z dnia 17 czerwca 2014 r. uznającego niektóre rodzaje pomocy za zgodne z rynkiem wewnętrznym w zastosowaniu art. 107 i 108 Traktatu (Dz. Urz. EU L 187 z dnia 26 czerwca 2014 r., str. 1, ze zm.);
  5. Dyrektywa Parlamentu Europejskiego i Rady 2011/92/UE z dnia 13 grudnia 2011 r. w sprawie oceny skutków wywieranych przez niektóre przedsięwzięcia publiczne i prywatne na środowisko (Dz. Urz. UE L 26 z 28 stycznia 2012 r., s. 1 ze zm.);
  6. Dyrektywa Parlamentu Europejskiego i Rady 2014/24/UE z dnia 26 lutego 2014 r. w sprawie zamówień publicznych, uchylająca dyrektywę 2004/18/WE (Dz. Urz. UE L 94 z dnia 28 marca 2014 r. s. 65, ze zm.);
  7. Ustawa z dnia 11 lipca 2014 r. o zasadach realizacji programów w zakresie polityki spójności finansowanych w perspektywie finansowej 2014-2020 (Dz. U. z 2017 r., poz. 1460 j.t. ze zm.);
  8. Ustawa z dnia 27 sierpnia 2009 r. o finansach publicznych (Dz. U. z 2017 r., poz. 2077 j.t. ze zm.), zwana dalej ustawą o finansach publicznych;
  9. Ustawa z dnia 3 października 2008 r. o udostępnianiu informacji o środowisku i jego ochronie, udziale społeczeństwa w ochronie środowiska oraz o ocenach oddziaływania na środowisko (Dz. U. z 2017 r., poz. 1405 j.t. ze zm.), zwana dalej ustawą OOS;
  10. Ustawa z dnia 7 lipca 1994 r. Prawo budowlane (Dz. U. z 2017 r., poz. 1332 j.t. ze zm.);
  11. Ustawa z dnia 29 stycznia 2004 r. Prawo zamówień publicznych (Dz. U. z 2017 r., poz. 1579 j.t. ze zm.) wraz z aktami wykonawczymi, zwana dalej PZP;
  12. Ustawa z dnia 6 grudnia 2006 r. o zasadach prowadzenia polityki rozwoju (Dz. U. z 2017 r., poz. 1376 t.j. ze zm.);
  13. Ustawa z dnia 7 września 1991 r. o systemie oświaty (Dz. U. z 2017 r., poz. 2198 t.j. ze zm.);
  14. Ustawa z dnia 27 lipca 2005 r. Prawo o szkolnictwie wyższym (Dz. U. z 2017 r., poz. 2183 t.j. ze zm.);
  15. Ustawa z dnia 29 września 1994 r. o rachunkowości (Dz. U. z 2018 r., poz. 395 t.j. ze zm.) wraz z aktami wykonawczymi, zwana dalej ustawą o rachunkowości;
  16. Ustawa z dnia 11 marca 2004 r. o podatku od towarów i usług (Dz. U. z 2017 r., poz. 1221 t.j. ze zm.), zwana dalej ustawą o VAT;
  17. Ustawa z dnia 14 czerwca 1960 r. Kodeks postępowania administracyjnego (Dz. U. z 2017 r., poz. 1257 j.t. ze zm.), zwana dalej KPA;
  18. Rozporządzenie Ministra Rozwoju i Finansów z dnia 7 grudnia 2017 r. w sprawie zaliczek w ramach programów finansowanych z udziałem środków europejskich (Dz. U. z 2017 r., poz. 2367);
  19. Ustawa z dnia 23 listopada 2012 r. prawo pocztowe (t.j. Dz.U. z 2017 r., poz 1481 t.j. ze zm.) zwana dalej Prawem pocztowym;
  20. Ustawa z dnia 6 września 2001 r. o dostępie do informacji publicznej (t.j. Dz.U. z 2016 r., poz. 1764 t.j.);
  21. Ustawa z dnia 15 czerwca 2012 r. o skutkach powierzania wykonywania pracy cudzoziemcom przebywającym wbrew przepisom na terytorium Rzeczypospolitej Polskiej (t.j. Dz.U. z 2012 r. poz. 769);
  22. Rozporządzenie Ministra Rozwoju z dnia 29 stycznia 2016 r. w sprawie warunków obniżania wartości korekt finansowych oraz wydatków poniesionych nieprawidłowo związanych z udzielaniem zamówień (Dz. U. z 2016 r., poz. 200 ze zm.);
  23. Rozporządzenie Rady Ministrów z dnia 9 listopada 2010 r. w sprawie przedsięwzięć mogących znacząco oddziaływać na środowisko (Dz. U. z 2016 r., poz. 71 j.t.), zwane dalej rozporządzeniem w sprawie przedsięwzięć mogących znacząco oddziaływać na środowisko;

24. Rozporządzenie Ministra Infrastruktury z dnia 2 września 2004 r. w sprawie szczegółowego zakresu i formy dokumentacji projektowej, specyfikacji technicznych wykonania i odbioru robót budowlanych oraz programu funkcjonalno-użytkowego (Dz. U. z 2013 r., poz. 1129 j.t.).

Ponadto, konkurs jest organizowany w szczególności w oparciu o następujące dokumenty:

1. Wytyczne Ministra Inwestycji i Rozwoju w zakresie trybów wyboru projektów na lata 2014-2020 z dnia 13 lutego 2018 r.;
2. Wytyczne Ministra Rozwoju i Finansów w zakresie kwalifikowalności wydatków w ramach Europejskiego Funduszu Rozwoju Regionalnego, Europejskiego Funduszu Społecznego oraz Funduszu Spójności na lata 2014-2020 z dnia 19 lipca 2017 r.;
3. Wytyczne Ministra Rozwoju i Finansów w zakresie monitorowania postępu rzeczowego realizacji programów operacyjnych na lata 2014-2020 z dnia 18 maja 2017 r.;
4. Wytyczne Ministra Infrastruktury i Rozwoju w zakresie realizacji zasady równości szans i niedyskryminacji, w tym dostępności dla osób z niepełnosprawnościami oraz zasady równości szans kobiet i mężczyzn w ramach funduszy unijnych na lata 2014-2020 z dnia 8 maja 2015 r.;
5. Wytyczne Ministra Rozwoju i Finansów w zakresie informacji i promocji programów operacyjnych polityki spójności na lata 2014-2020 z dnia 3 listopada 2016 r.;
6. Wytyczne Ministra Infrastruktury i Rozwoju w zakresie sposobu korygowania i odzyskiwania nieprawidłowych wydatków oraz raportowania nieprawidłowości w ramach programów operacyjnych polityki spójności na lata 2014-2020 z dnia 20 lipca 2015 r.;
7. Wytyczne Ministra Rozwoju i Finansów w zakresie zagadnień związanych z przygotowaniem projektów inwestycyjnych, w tym projektów generujących dochód i projektów hybrydowych na lata 2014-2020 z dnia 17 lutego 2017 r.;
8. Wytyczne Ministra Infrastruktury i Rozwoju w zakresie kontroli realizacji programów operacyjnych na lata 2014-2020 z dnia 28 maja 2015 r.;

## **Rozdział 1 Przedmiot konkursu i warunki uczestnictwa**

### **1.1 Przedmiot i forma konkursu oraz instytucja organizująca konkurs**

1. Projekty ubiegające się o dofinansowanie w ramach konkursu muszą być zgodne z zapisami RPO WZ oraz SOOP (wersja 28.0), dokumentami dostępnymi na stronie internetowej [www.rpo.wzp.pl](http://www.rpo.wzp.pl), w zakresie Osi Priorytetowej 9 Infrastruktura publiczna Działanie 9.8 Infrastruktura szkolnictwa zawodowego – inwestycje w infrastrukturę Państwowych Wyższych Szkół Zawodowych.
2. Celem głównym Osi Priorytetowej 9 jest poprawa jakości i dostępności infrastruktury publicznej.
3. Celem szczegółowym Działania 9.8 są lepsze warunki kształcenia zawodowego.
4. Przedmiotem konkursu jest wybór do dofinansowania projektów, które przyczynią się do osiągnięcia celu szczegółowego określonego dla Działania 9.8.
5. W ramach konkursu wspierane będą działania, mające na celu:
  - inwestycje w infrastrukturę Państwowych Wyższych Szkół Zawodowych,
  - wsparcie działań na rzecz wybranych inwestycji w odniesieniu do kierunków/działań wynikających z inteligentnych specjalizacji i/lub strategii rozwoju regionalnego dla danego regionu oraz w odpowiedzi na zidentyfikowane deficyty w ww. zakresie,
  - dostarczanie na rynek pracy większej liczby specjalistów o kwalifikacjach odpowiadających aktualnym wymogom pracodawców.
6. W ramach przedmiotowego konkursu mogą ubiegać się o dofinansowanie projekty, które uzyskały pozytywną opinię ministra właściwego ds. szkolnictwa wyższego.
7. Wybór projektów do dofinansowania następuje w trybie konkursowym. Konkurs ma charakter zamknięty i nie jest podzielony na rundy.

8. Instytucją organizującą konkurs jest Instytucja Zarządzająca Regionalnym Programem Operacyjnym Województwa Zachodniopomorskiego 2014-2020 (IZ RPO WZ), której funkcję pełni Zarząd Województwa Zachodniopomorskiego. Zadania w ww. zakresie wykonuje Urząd Marszałkowski Województwa Zachodniopomorskiego (adres: ul. Korsarzy 34, 70-540 Szczecin), poprzez:

**Wydział Wdrażania Regionalnego Programu Operacyjnego  
ul. Ks. Kardynała S. Wyszyńskiego 30  
70-203 Szczecin**

## **1.2 Typy projektów, zasady przyznawania dofinansowania i wyłączenia z możliwości dofinansowania**

### **Typy projektów**

1. W konkursie zaplanowano wsparcie w ramach jednego typu projektu (zgodnie z SOOP):
  - inwestycji w infrastrukturę Państwowych Wyższych Szkół Zawodowych z uwzględnieniem preferencji dla branż mających strategiczne znaczenie dla rozwoju gospodarki na poziomie krajowym i regionalnym, identyfikowanych w dokumentach strategicznych lub definiujących inteligentne specjalizacje, przewidzianych do realizacji w odniesieniu do kierunków/działań wynikających z inteligentnych specjalizacji i/lub strategii rozwoju regionalnego dla danego regionu oraz w odpowiedzi na zidentyfikowane deficyty w ww. zakresie.
2. W ramach konkursu przewiduje się również dofinansowanie projektów realizowanych w formule „zaprojektuj i wybuduj”, o której mowa w podrozdziale 1.4 niniejszego Regulaminu
3. W ramach niniejszego konkursu mogą być realizowane wyłącznie projekty o stacjonarnym charakterze, takie, dla których możliwe jest określenie ich lokalizacji na obszarze Województwa Zachodniopomorskiego.

### **Zasady przyznawania dofinansowania**

1. W ramach konkursu **wsparcie uzyskać mogą wyłącznie projekty spełniające następujące warunki:**
  - a) których celem są inwestycje w infrastrukturę wyższego szkolnictwa zawodowego służące dostosowaniu jej do potrzeb rynku pracy i regionalnych specjalizacji – inwestycje w infrastrukturę Państwowych Wyższych Szkół Zawodowych;
  - b) których działania muszą wzmacniać szkolnictwo zawodowe, poprzez wdrożenie i rozwój kierunków zgłaszanych przez pracodawców na danym obszarze w powiązaniu z regionalnymi specjalizacjami. Wsparcie w ramach typu projektu będzie musiało być silnie związane z działaniami EFS i koncentrować się na wsparciu potrzeb zdiagnozowanych w ramach projektów finansowanych z EFS;
  - c) wpierana inwestycja odpowiada na zidentyfikowane deficyty w zakresie szkolnictwa zawodowego poparte stosownymi analizami;
  - d) projekt jest powiązany z regionalnymi specjalizacjami i jest nakierowany na zwiększenie zatrudnienia absolwentów;
  - e) projekt dotyczy realizacji inwestycji przewidzianych do realizacji w odniesieniu do kierunków/działań wynikających z inteligentnych specjalizacji i/lub strategii rozwoju regionalnego dla danego regionu oraz w odpowiedzi na zidentyfikowane deficyty w ww. zakresie poparte stosownymi analizami;
  - f) projekt dotyczy wsparcia infrastruktury bezpośrednio związanej z usługami dydaktycznymi;
  - g) projekt posiada pozytywną opinię ministra właściwego ds. szkolnictwa wyższego;
  - h) będzie możliwe korzystanie z produktów wytworzonych w wyniku realizacji projektu bezpośrednio po jego zakończeniu bez dodatkowych działań w celu jego pełnego wykorzystania;

**UWAGA:**

Wsparcie możliwe będzie, jeśli zostaną zaplanowane działania przyczyniające się do wzrostu efektywności kształcenia zawodowego i jego dostosowania do wymagań regionalnego rynku pracy. Wsparcie w ramach projektu musi być silnie związane z działaniami EFS lub być niezbędne do osiągnięcia celów odnoszących się do szkolnictwa zawodowego w ramach EFS.

**Premiowane (poprzez przyznanie dodatkowej punktacji) będą projekty:**

- a) nakierowane na dostosowanie istniejącej infrastruktury szkolnictwa zawodowego do aktualnych potrzeb rynku pracy danego obszaru wskazanego we wniosku tak, aby obniżyć wskaźnik bezrobocia wśród osób posiadających wykształcenie zawodowe;
- b) mające wpływ na współpracę z lokalnymi/regionalnymi firmami (dedykowane programy nauczania, programy stypendialne itp.);
- c) w ramach których wspierane są kierunki kształcenia wpisujące się w 1 i więcej obszarów inteligentnych specjalizacji regionu Inteligentne specjalizacje zostały scharakteryzowane w dokumencie pn. „Wykaz inteligentnych specjalizacji województwa zachodniopomorskiego” przyjętym przez Zarząd Województwa Zachodniopomorskiego uchwałą nr 933/16 z dnia 13 czerwca 2016 r. W dokumencie tym zidentyfikowano 8 Inteligentnych Specjalizacji Pomorza Zachodniego: wielkogabarytowe konstrukcje wodne i lądowe, zaawansowane wyroby metalowe, produkty drzewno-meblarskie, opakowania przyjazne środowisku, produkty inżynierii chemicznej i materiałowej, nowoczesne przetwórstwo rolno-spożywcze, multimodalny transport i logistyka, produkty oparte na technologiach informacyjnych;
- d) komplementarne z przedsięwzięciami finansowanymi z EFS;
- e) gotowe do realizacji planowanego przedsięwzięcia, tj. posiadające wymagane pozwolenia, decyzje, których uzyskanie wynika z procedur prawa budowlanego które przyczynią się do zaspokojenia potrzeb grup docelowych;
- f) które przyczynią się do zwiększenia atrakcyjności wyboru kształcenia zawodowego, jako ścieżki edukacyjnej, a także dostosowania jego oferty do potrzeb rynku pracy;
- g) które angażują wcześniejsze szczeble edukacji do współpracy w tym kształcenia zawodowego;
- h) które wykażą najwyższą efektywność kosztową rozumianą jako stosunek wartości środków UE do planowanego potencjału objętej wsparciem infrastruktury;
- i) w przypadku których zapewniona zostanie ponadstandardowa trwałość projektu;
- j) w ramach których zastosowane zostaną innowacyjne rozwiązania energooszczędne, które zmniejszą zapotrzebowanie i zużycie energii, a przez to zmniejszą ogólne koszty eksploatacji budynków;

**Wyłączenia z możliwości dofinansowania**

Wsparcia nie mogą uzyskać projekty:

- a) fizycznie ukończone (w przypadku robót budowlanych) lub w pełni zrealizowane (w przypadku dostaw i usług) przed przedłożeniem IZ RPO WZ pisemnego wniosku o przyznanie pomocy, niezależnie od tego, czy wszystkie dotyczące tego projektu płatności zostały przez wnioskodawcę/beneficjenta dokonane. Przez projekt ukończony/zrealizowany należy rozumieć projekt, dla którego przed dniem złożenia pisemnego wniosku o przyznanie pomocy nastąpił odbiór ostatnich robót, dostaw lub usług przewidzianych do realizacji w jego zakresie rzeczowym,
- b) obejmujące przedsięwzięcie będące częścią operacji, która została objęta lub powinna być zostać objęta procedurą odzyskiwania zgodnie z art. 71 rozporządzenia ogólnego,

- c) wyłączone z możliwości objęcia wsparciem w ramach Europejskiego Funduszu Rozwoju Regionalnego na podstawie rozporządzenia Parlamentu Europejskiego i Rady (UE) nr 1301/2013.

**Nie przewiduje się wsparcia projektów objętych pomocą publiczną.**

### **1.3 Podmioty uprawnione do ubiegania się o dofinansowanie**

1. W ramach Działania 9.8 dofinansowanie udzielane będzie:
  - **państwowym wyższym szkołom zawodowym.**
2. Ostatecznymi odbiorcami wsparcia są:
  - uczniowie i słuchacze szkół i placówek prowadzących kształcenie zawodowe (z wyłączeniem słuchaczy szkół dla dorosłych),
  - szkoły i placówki (instytucje i kadra pedagogiczna) prowadzące kształcenie zawodowe (z wyłączeniem szkół dla dorosłych),
  - instruktorzy praktycznej nauki zawodu, zgodnie z § 10 Rozporządzenia Ministra Edukacji Narodowej z dnia 15 grudnia 2010 r. w sprawie praktycznej nauki zawodu (Dz. U. z 2010 r., Nr 244, poz. 1626 ze zm.),
  - przedsiębiorcy.
3. **Dofinansowanie nie będzie udzielane wnioskodawcom:**
  - a) podlegającym wykluczeniu z możliwości otrzymania dofinansowania na podstawie:
    - art. 207 ust. 4 ustawy z dnia 27 sierpnia 2009 r. o finansach publicznych (Dz. U. z 2017 r., poz. 2077 j.t. ze zm.),
    - art. 9 ust. 1 pkt 2a ustawy z dnia 28 października 2002 roku o odpowiedzialności podmiotów zbiorowych za czyny zabronione pod groźbą kary (Dz. U. z 2016 r., poz. 1541 j.t. ze zm.),
    - art. 12 ust. 1 pkt 1 ustawy z dnia 15 czerwca 2012 r. o skutkach powierzania wykonywania pracy cudzoziemcom przebywającym wbrew przepisom na terytorium Rzeczypospolitej Polskiej (Dz. U. z 2012 r. poz. 769).
  - b) będącym w toku likwidacji, w stanie upadłości, w toku postępowania upadłościowego, naprawczego lub pod zarządem komisarzycznym,
  - c) jeżeli wnioskodawca, bądź członek lub reprezentant organu zarządzającego (wykonawczego), wspólnik lub kierownik jednostki organizacyjnej wnioskodawcy został skazany prawomocnym wyrokiem za przestępstwo: składania fałszywych zeznań, przekupstwa, przeciwko mieniu, wiarygodności dokumentów, obrotem pieniędzmi i papierami wartościowymi, przeciwko systemowi bankowemu, karnoskarbowe albo inne związane z wykonywaniem działalności gospodarczej lub popełnione w celu osiągnięcia korzyści majątkowych,
4. **Wnioskodawca kwalifikuje się** do otrzymania wsparcia wyłącznie w sytuacji, gdy jest podmiotem uprawnionym do dofinansowania zarówno na etapie aplikowania, jak również w dniu podpisywania umowy o dofinansowanie.

### **1.4 Realizacja projektu w formule „zaprojektuj i wybuduj”**

1. W ramach Działania 9.8 IZ RPO WZ przewiduje możliwość realizacji projektu w formule „zaprojektuj i wybuduj”.
2. Dla takich projektów nie jest wymagany na etapie aplikowania o dofinansowanie wyciąg z dokumentacji technicznej (wskazany jako załącznik nr 5.1 do wniosku o dofinansowanie) Należy jednak pamiętać, że zgodnie z art. 31 pkt 2 Ustawy PZP, *„jeżeli przedmiotem zamówienia jest zaprojektowanie i wykonanie robót budowlanych w rozumieniu ustawy z dnia 7 lipca 1994 r. Prawo budowlane, zamawiający opisuje przedmiot zamówienia za pomocą programu funkcjonalno-użytkowego”*. Program funkcjonalno-użytkowy (stanowiący załącznik nr 5.3 do wniosku o dofinansowanie) obejmuje opis zadania budowlanego, w którym podaje się przeznaczenie ukończonych robót budowlanych oraz stawiane im wymagania techniczne, ekonomiczne, architektoniczne, materiałowe i funkcjonalne.

Szczegółowy zakres i formę programu funkcjonalno-użytkowego określa Rozporządzenie Ministra Infrastruktury z dnia 2 września 2004 r. w sprawie szczegółowego zakresu i formy dokumentacji projektowej, specyfikacji technicznych wykonania i odbioru robót budowlanych oraz programu funkcjonalno-użytkowego Program funkcjonalno-użytkowy jest obligatoryjnym załącznikiem dla projektów zaplanowanych do realizacji w formule „zaprojektuj i wybuduj”.

3. Przekazanie dofinansowania w przypadku projektu realizowanego w ww. formule możliwe jest po stwierdzeniu przez IZ RPO WZ, że projekt spełnia wymogi zgodności z ustawą z dnia 7 lipca 1994 r. Prawo budowlane tj. po dostarczeniu i pozytywnym zweryfikowaniu przez IZ RPO WZ dokumentów zezwalających na realizację inwestycji. Brak konieczności dołączania do wniosku o dofinansowanie dokumentów związanych z oceną wpływu projektu na środowisko nie zwalnia wnioskodawcy/beneficjenta z obowiązku przygotowania i realizowania projektu zgodnie z m.in.:
  - 1) dyrektywą Parlamentu Europejskiego i Rady 2011/92/UE z dnia 13 grudnia 2011 r. w sprawie oceny skutków wywieranych przez niektóre przedsięwzięcia publiczne i prywatne na środowisko;
  - 2) ustawą OOS,
  - 3) rozporządzeniem Rady Ministrów z dnia 9 listopada 2010 r. w sprawie przedsięwzięć mogących znacząco oddziaływać na środowisko.
4. Ponadto, warunkiem przekazania dofinansowania jest potwierdzenie posiadania przez wnioskodawcę/beneficjenta/ prawa do dysponowania nieruchomością na cele realizacji projektu.
5. W przypadku załączników z grupy 4 wskazanych w rozdziale 5 pkt 4 ppkt 2 (załączniki obowiązkowe, które mogą zostać uzupełnione na etapie poprzedzającym podpisanie umowy o dofinansowanie) oraz załącznika nr 6.8 Decyzja właściwego organu ochrony zabytków zezwalająca na przeprowadzenie prac lub robót (jeśli dotyczy), wnioskodawca w umowie o dofinansowanie zobowiązany zostanie do przekazania wszelkich wymaganych prawem pozwoleń na realizację projektu. Dokumenty, o których mowa powyżej, beneficjent będzie musiał złożyć w terminie określonym w dokumentacji aplikacyjnej (załącznik nr 6.9 do wniosku o dofinansowanie) oraz umowie o dofinansowanie.
6. W przypadku, gdy projekt realizowany jest w części formule „zaprojektuj i wybuduj”, warunkiem wypłaty dofinansowania, w tym dotyczącej części realizowanej w formule „wybuduj” jest dostarczenie pełnej dokumentacji projektu tj. odnoszącej się do całego przedsięwzięcia, włącznie z załącznikami z grupy 4 w terminie określonym w dokumentacji aplikacyjnej (załącznik nr 6.9) oraz w umowie o dofinansowanie.
7. Za termin rozpoczęcia realizacji projektu w formule „zaprojektuj i wybuduj” należy przyjąć we wniosku o dofinansowanie przewidywaną datę podpisania umowy pomiędzy wnioskodawcą/beneficjentem a wykonawcą takiego projektu.

#### **1.5 Prawo do dysponowania nieruchomością na cele realizacji projektu**

1. Wnioskodawca, co do zasady, na dzień złożenia pisemnego wniosku o przyznanie pomocy powinien posiadać prawo do dysponowania nieruchomością na cele realizacji projektu.
2. W sytuacji kiedy na dzień złożenia pisemnego wniosku o przyznanie pomocy wnioskodawca nie posiada prawa do dysponowania nieruchomością na cele realizacji projektu, zobowiązany jest potwierdzić ww. prawo najpóźniej w dniu rozpoczęcia prac poprzez wypełnienie odpowiedniej sekcji we wniosku o dofinansowanie.

## **Rozdział 2 Zasady finansowania**

### **2.1 Kwota przeznaczona na dofinansowanie projektów w konkursie**

1. Kwota środków przeznaczonych na dofinansowanie projektów w ramach niniejszego konkursu wynosi **3 500 000 EURO** (słownie: trzy miliony pięćset tysięcy 00/100 euro). Na

dzień ogłoszenia niniejszego konkursu kwota ta w PLN wynosi<sup>1</sup> **13 252 680,00** PLN (słownie: trzynaście milionów dwieście pięćdziesiąt dwa tysiące sześćset osiemdziesiąt 00/100 złotych) z EFRR. IZ RPO WZ zastrzega sobie możliwość zwiększenia kwoty środków przeznaczonych na dofinansowanie projektów w konkursie, o czym poinformuje na stronie internetowej [www.rpo.wzp.pl](http://www.rpo.wzp.pl).

2. IZ RPO WZ zastrzega możliwość ustanowienia w ramach kwoty wskazanej w punkcie 1, kwoty rezerwy finansowej przeznaczonej na finansowanie projektów, która zostanie uruchomiona po zakończeniu trybu odwoławczego.

## 2.2 Maksymalny poziom dofinansowania oraz maksymalna kwota dofinansowania projektu

1. Maksymalny poziom dofinansowania całkowitego wydatków kwalifikowalnych na poziomie projektu wynosi:
  - 85% całkowitych wydatków kwalifikowalnych projektu ze środków EFRR.
2. Minimalny wkład własny wnioskodawcy wynosi:
  - 15% całkowitych wydatków kwalifikowalnych projektu w przypadku projektów dofinansowanych z EFRR.
3. Minimalna/maksymalna wartość projektu – nie dotyczy.
4. Minimalna/maksymalna wartość wydatków kwalifikowalnych projektu – nie dotyczy.
5. Maksymalna kwota dofinansowania jednego projektu wynosi - nie dotyczy.

## 2.3 Źródła finansowania projektu

1. W dokumentacji aplikacyjnej wnioskodawca musi wskazać wiarygodne źródła finansowania projektu, dotyczące zarówno części wydatków kwalifikowalnych nieobjętych dofinansowaniem, jak również wydatków niekwalifikowalnych, które w całości pokrywa wnioskodawca. Jeśli wnioskodawca będzie finansował projekt zarówno z funduszy własnych, jak i z zewnętrznych źródeł, należy wskazać w jakiej wysokości oraz z jakich źródeł zewnętrznych zamierza korzystać (np. kredyt, pożyczka, dotacja, inne).
2. **Dokumenty potwierdzające posiadanie środków na współfinansowanie projektu wnioskodawca będzie zobowiązany przedstawić przed podpisaniem umowy o dofinansowanie**, przy czym dostarczenie ww. dokumentów w ramach dokumentacji aplikacyjnej może wpłynąć na ocenę projektu oraz ułatwić KOP ocenę sytuacji finansowej wnioskodawcy.

**UWAGA:** Ze względu na nieinwestycyjny charakter wydatków objętych kategoriami kosztów rozliczanych stawką ryczałtową, jak również brak obowiązku gromadzenia dokumentów księgowych na potwierdzenie ich poniesienia w ramach realizacji inwestycji, nie ma konieczności wskazywania w dokumentacji aplikacyjnej źródeł finansowania wydatków stanowiących koszty pośrednie w projekcie.

## 2.4 Dochód w projekcie

1. Co do zasady projekty dotyczące infrastruktury szkolnictwa zawodowego nie są projektami generującymi dochód.
2. Beneficjent ma obowiązek ujawniania wszelkich dochodów, które powstaną w związku z realizacją projektu. Dochody podzielone są na dwie grupy:
  - a) dochody wygenerowane podczas realizacji projektu (w fazie inwestycyjnej) - to dochody o charakterze jednostkowym, incydentalnym, niebędące wynikiem działalności operacyjnej projektu i z zasady niemożliwe do przewidzenia przez wnioskodawcę na etapie składania wniosku o dofinansowanie, powstałe w fazie inwestycyjnej<sup>2</sup>, tj. do czasu ukończenia projektu,

<sup>1</sup> Kwota obniżona o rezerwę przeznaczoną na zabezpieczenie pokrycia ewentualnych różnic kursowych.

<sup>2</sup> Podstawowe zasady dotyczące projektów generujących dochód podczas realizacji wynikają z art. 65 ust. 8 rozporządzenia ogólnego.

- b) dochody wygenerowane po ukończeniu realizacji projektu (w fazie operacyjnej) - to dochody operacyjne projektu, czyli uzyskiwane w okresie eksploatacji inwestycji.<sup>3</sup>
3. Za dochód nie uznaje się wadium wpłaconego przez podmiot ubiegający się o realizację zamówienia publicznego na podstawie ustawy PZP zatrzymanego w przypadku wycofania oferty, kar umownych (w tym kar za odstąpienie od umowy i kar za opóźnienie), zatrzymanych kaucji zwrotnych, premii za otwarcie rachunku bankowego, gwarancji bankowych oraz ulg z tytułu terminowego odprowadzania składek do ZUS/US. Płatności otrzymane przez beneficjenta w powyższych przypadkach nie pomniejszają wydatków kwalifikowalnych w ramach projektu.
  4. W przypadku projektu **generującego dochód podczas jego realizacji**, powstałe dochody pomniejszają wydatki kwalifikowalne projektu. Konieczne jest wówczas wykazywanie ich we wnioskach o płatność, nie później niż we wniosku o płatność końcową.
  5. Dochodów, o których mowa w pkt. 2 lit. a) nie wykazuje się w ramach projektu:
    - a) objętego zasadami pomocy publicznej;
    - b) dla którego łączne koszty kwalifikowalne nie przekraczają wyrażonej w PLN równowartości 50 000 EUR, przeliczonej na PLN zgodnie z kursem wymiany EUR/PLN, stanowiącym średnią arytmetyczną kursów średnioważonych walut obcych w złotych, publikowanych przez Narodowy Bank Polski z ostatnich sześciu miesięcy poprzedzających miesiąc złożenia wniosku o dofinansowanie<sup>4</sup>.
  6. W przypadku **projektu generującego dochód po jego ukończeniu**, dochód w myśl art. 61 ust. 1 rozporządzenia ogólnego definiowany jest *jako wpływy środków pieniężnych z bezpośrednich wpłat dokonywanych przez użytkowników za towary lub usługi zapewniane przez daną operację, jak np. opłaty ponoszone bezpośrednio przez użytkowników za użytkowanie infrastruktury, sprzedaż lub dzierżawę gruntu lub budynków lub opłaty za usługi, pomniejszone o wszelkie koszty operacyjne i koszty odtworzenia wyposażenia krótkotrwałego poniesione w okresie odniesienia*. Zalicza się do niego także oszczędności kosztów działalności osiągnięte przez operację, chyba że są skompensowane równoważnym zmniejszeniem dotacji na działalność.
  7. Ponadto **projekt generujący dochód po ukończeniu realizacji** jest to projekt, którego całkowite koszty kwalifikowalne przekraczają 1 mln EUR. W celu ustalenia, czy całkowite koszty kwalifikowalne danego projektu przekroczą powyższy próg, należy zastosować kurs wymiany EUR/PLN stanowiący średnią arytmetyczną kursów średnioważonych<sup>5</sup> walut obcych w złotych publikowanych przez Narodowy Bank Polski z ostatnich sześciu miesięcy poprzedzających miesiąc złożenia wniosku o dofinansowanie.
  8. Projektami generującymi dochód w fazie operacyjnej nie są projekty, o których mowa w art. 61 ust. 7 i 8 rozporządzenia ogólnego, tj. w szczególności:
    - a) projekty, dla których wsparcie związane jest z instrumentami finansowymi,
    - b) projekty współfinansowane z EFS,
    - c) projekty, w których zastosowano kwoty ryczałtowe lub standardowe stawki jednostkowe,
    - d) projekty pomocy technicznej, oraz
    - e) projekty, dla których wsparcie w ramach programu stanowi:
      - pomoc de minimis,
      - zgodną z rynkiem wewnętrznym pomoc publiczną dla MŚP, gdy stosuje się limit w zakresie dopuszczalnej intensywności lub kwoty pomocy publicznej, zgodną z rynkiem wewnętrznym pomoc publiczną, gdy przeprowadzono indywidualną weryfikację potrzeb w zakresie finansowania zgodnie z mającymi zastosowanie przepisami dotyczącymi pomocy publicznej.

<sup>3</sup> Podstawowe zasady dotyczące realizacji projektów generujących dochód po ukończeniu wynikają z art. 61 rozporządzenia ogólnego

<sup>4</sup> Kursy publikowane są na stronie www: [http://www.nbp.pl/home.aspx?f=/kursy/kursy\\_archiwum.html](http://www.nbp.pl/home.aspx?f=/kursy/kursy_archiwum.html)

<sup>5</sup> Kursy publikowane są na stronie www: [http://www.nbp.pl/home.aspx?f=/kursy/kursy\\_archiwum.html](http://www.nbp.pl/home.aspx?f=/kursy/kursy_archiwum.html) w tabeli kursy średnioważone walut obcych w złotych (Tabela A).

9. **W przypadku projektów, dla których istnieje możliwość obiektywnego określenia przychodu z wyprzedzeniem** (art. 61 ust.1 - 5 rozporządzenia ogólnego) - istnieją wystarczające dane oraz doświadczenie wynikające z realizacji podobnych inwestycji umożliwiające oszacowanie dwóch głównych czynników mających wpływ na wysokość przychodu generowanego przez te projekty, tzn. wielkości popytu na dobra lub usługi dostarczane przez projekt oraz stosowanych za ich udostępnienie taryf.  
Dla tego typu projektów wysokość dofinansowania ustala się w oparciu o metodę luki w finansowaniu.
10. Metoda wyliczania wskaźnika luki w finansowaniu została opisana w Instrukcji przygotowania studium wykonalności stanowiącej załącznik nr 1b do niniejszego regulaminu.
11. **W przypadku projektów, dla których wysokość dofinansowania została określona w oparciu o metodę luki w finansowaniu, należy zastosować procedury monitorowania jedynie w odniesieniu do fazy inwestycyjnej projektu.** Całość dochodów wygenerowanych w czasie realizacji danej operacji pochodzących ze źródeł dochodów nieuwzględnionych przy sporządzaniu analizy finansowej na potrzeby ustalenia wysokości dofinansowania danego projektu, odejmuje się od kwalifikowalnych wydatków projektu, nie później niż we wniosku o płatność końcową.
12. Rozporządzenie ogólne nie wskazuje na konieczność monitorowania dochodu tego typu projektów w fazie operacyjnej. Wyłączenie to odnosi się zarówno do sytuacji, gdy faktycznie generowane dochody odbiegają od przyjętych założeń, jak również do przypadku pojawienia się nowych źródeł dochodów nieuwzględnionych w analizie finansowej lub istotnych zmian w polityce taryfowej stosowanej w projekcie. Należy jednak wyraźnie podkreślić, że jeżeli zostanie wykazane (np. w wyniku przeprowadzenia kontroli trwałości projektu), iż beneficjent na etapie analizy finansowej, w celu zmaksymalizowania dotacji UE, celowo nie doszacował dochodu generowanego przez projekt w fazie operacyjnej lub celowo przeszacował koszty inwestycyjne projektu, sytuację taką można traktować jako nieprawidłowość, do której zastosowanie będą miały art. 143 i nast. rozporządzenia ogólnego. Podobnie należy potraktować sytuację wykrycia przez kontrolę nieodjętego od wydatków kwalifikowalnych dochodu wygenerowanego w fazie inwestycyjnej, o ile wykrycie nastąpiło po złożeniu wniosku o płatność końcową.
13. W przypadku gdy nie wszystkie koszty inwestycji są kwalifikowalne, dochód zostaje przyporządkowany pro rata do kwalifikowalnych i niekwalifikowalnych części kosztu inwestycji.
14. W odniesieniu do **projektów generujących dochód, dla których nie można obiektywnie określić przychodu z wyprzedzeniem** należy objąć procedurą monitorowania dochody generowane w fazie operacyjnej i inwestycyjnej.  
Dochód wygenerowany w okresie od rozpoczęcia realizacji do 3 lat od zakończenia operacji (zamknięcia fazy inwestycyjnej) lub w terminie wyznaczonym na złożenie dokumentów dotyczących zamknięcia Programu, w zależności od tego, który termin nastąpi wcześniej, należy odliczyć od wydatków deklarowanych Komisji. Przedmiotowego odliczenia należy dokonać niezależnie od tego, w jakiej fazie wdrażania projektu dochód ten został wygenerowany (inwestycyjnej czy operacyjnej). Dotyczy to także dochodów inwestycyjnych.
15. Dodatkowe informacje na temat zasad rozliczania dochodu wygenerowanego w trakcie i po zakończeniu realizacji projektu znajdują się w Wytocznych Ministra Rozwoju i Finansów w zakresie zagadnień związanych z przygotowaniem projektów inwestycyjnych, w tym projektów generujących dochód i projektów hybrydowych na lata 2014 -2020 z dnia 17 lutego 2017 r. oraz w dokumencie pn. *Zasady dotyczące wykazywania oraz monitorowania dochodów związanych z realizacją projektów w ramach Regionalnego Programu Operacyjnego Województwa Zachodniopomorskiego 2014-2020*, stanowiącym załącznik do umowy o dofinansowanie.

## 2.5 Pomoc publiczna

1. W ramach niniejszego konkursu dofinansowaniu podlegają wyłącznie projekty **nieobjęte pomocą publiczną** (dla których wsparcie **nie stanowi pomocy publicznej zdefiniowanej na podstawie przesłanek, o których mowa w art. 107 ust. 1 Traktatu o funkcjonowaniu Unii Europejskiej**).
2. Pomocą publiczną jest wszelka pomoc, która łącznie spełnia poniższe przesłanki:
  - a) występuje transfer zasobów publicznych,
  - b) transfer zasobów publicznych jest selektywny – uprzywilejowuje określony podmiot lub wytwarzanie określonych dóbr,
  - c) transfer zasobów publicznych skutkuje przysporzeniem (korzyścią ekonomiczną) na rzecz określonego podmiotu, na warunkach korzystniejszych niż rynkowe,
  - d) w efekcie transferu zasobów publicznych występuje lub może wystąpić zakłócenie konkurencji,
  - e) wpływa na wymianę handlową między państwami członkowskimi UE.

### 2.5.1 Prowadzenie pomocniczej działalności gospodarczej w projektach nieobjętych pomocą publiczną

1. W ramach konkursu przewiduje się wsparcie projektów, w ramach których wytworzona infrastruktura może służyć do prowadzenia zarówno działalności gospodarczej, jak i niegospodarczej (infrastruktura podwójnego wykorzystania).
2. Zgodnie z postanowieniami Zawiadomienia Komisji w sprawie pojęcia pomocy państwa w rozumieniu art. 107 ust. 1 Traktatu o funkcjonowaniu Unii Europejskiej (2016/C 262/01) w przypadku infrastruktury podwójnego wykorzystania, jeśli służy ona niemal wyłącznie do prowadzenia działalności niegospodarczej, jej finansowanie może w całości wykraczać poza zakres zasad pomocy państwa, pod warunkiem że użytkowanie do celów działalności gospodarczej ma charakter czysto pomocniczy, tj. działalności bezpośrednio powiązanej z eksploatacją infrastruktury, koniecznej do eksploatacji infrastruktury lub nieodłącznie związanej z podstawowym wykorzystaniem o charakterze niegospodarczym. Należy uznać, że taka sytuacja ma miejsce, gdy działalność gospodarcza pochłania takie same nakłady jak podstawowa działalność o charakterze niegospodarczym, takie jak materiały, sprzęt, siła robocza lub aktywa trwałe. Działalność gospodarcza o charakterze pomocniczym musi mieć ograniczony zakres, w odniesieniu do wydajności infrastruktury, tj. nie może przekraczać 20% całkowitej rocznej wydajności infrastruktury.
3. W celu uniknięcia przyznawania pomocy państwa na działalność gospodarczą poprzez finansowanie działalności niegospodarczej ze środków publicznych, koszty i finansowanie obu rodzajów działalności (oraz pochodzące z nich przychody i dochody) powinny być wyraźnie oddzielone.
4. Wnioskodawca, który planuje wykorzystywać infrastrukturę wytworzoną w ramach projektu do prowadzenia działalności gospodarczej o charakterze pomocniczym, jest zobowiązany zawrzeć odpowiednie informacje na ten temat w dokumentacji aplikacyjnej lub zgłosić IZ RPO WZ zamiar prowadzenia działalności pomocniczej przed jej rozpoczęciem, w trybie określonym w podrozdziale 9.2 niniejszego regulaminu.
5. Obowiązek informowania IZ RPO WZ o zmianach w zakresie sposobu wykorzystania infrastruktury dotyczy okresu jej pełnej amortyzacji.

### 2.5.2 „Mechanizm monitorowania i wycofania”

1. W przypadku projektów, w ramach których przewidziano prowadzenie działalności gospodarczej o charakterze pomocniczym, konieczne jest monitorowanie sposobu

- wykorzystania infrastruktury. Mechanizm monitorowania i wycofania będzie obejmował wyłącznie infrastrukturę dofinansowaną na podstawie umowy o dofinansowanie<sup>6a</sup>.
2. Jeżeli obok dofinansowania ze środków RPO WZ Beneficjent na daną infrastrukturę otrzymał również dofinansowanie z innych środków publicznych, środki te zostają objęte mechanizmem monitorowania i wycofania.
  3. Okres stosowania mechanizmu jest niezależny od okresu trwałości. Monitorowanie sposobu wykorzystania infrastruktury odbywa się co najmniej przez cały okres jej amortyzacji.<sup>6b</sup> Jeżeli poszczególne składniki infrastruktury amortyzują się w różnych okresach, każdy ze składników powinien podlegać mechanizmowi monitorowania we właściwym dla niego okresie amortyzacji. Możliwe jest również przyjęcie dla wszystkich składników danej infrastruktury jednolitego okresu monitorowania, równego okresowi amortyzacji tego składnika infrastruktury, który amortyzuje się najdłużej.
  4. Monitorowanie sposobu wykorzystania infrastruktury odbywa się w cyklach rocznych, zgodnie z obowiązującymi u beneficjenta zasadami rachunkowości, z wykorzystaniem dokumentacji finansowo-księgowej oraz innych dokumentów, na podstawie których można potwierdzić proporcje wykorzystania infrastruktury do prowadzenia działalności gospodarczej lub niegospodarczej.
  5. Monitorowanie wykorzystania infrastruktury odbywa się na podstawie wybranych wskaźników, najbardziej odpowiednich z punktu widzenia możliwego sposobu jej wykorzystania<sup>4c</sup>. Mechanizm ten nie może być oparty na przychodach lub dochodach osiągniętych z działalności gospodarczej i niegospodarczej.
  6. Wskaźniki wybrane do monitorowania sposobu wykorzystania infrastruktury są ustalane w umowie o dofinansowanie projektu i nie podlegają zmianom w całym okresie monitorowania.
  7. Prowadzenie działalności gospodarczej z wykorzystaniem infrastruktury wytworzonej w ramach projektu, co do zasady, wiąże się z prowadzeniem sprzedaży opodatkowanej i możliwością odzyskiwania VAT niezależnie od wymiaru działalności prowadzonej na infrastrukturze.
  8. Stosowanie mechanizmu odbywa się na zasadach analogicznych do opisanych w dokumencie „Mechanizm monitorowania i wycofania w przypadku finansowania infrastruktury badawczej ze środków publicznych”, stanowiącym załącznik nr 9 do niniejszego regulaminu.
  9. Szczegółowe zasady sprawozdawczości, a także zwrotów środków w przypadku naruszenia zasad prowadzenia działalności pomocniczej lub przekroczenia dopuszczalnego udziału działalności pomocniczej w całkowitej rocznej wydajności infrastruktury (20%), zostaną określone w aneksie do umowy o dofinansowanie, zawierającym wraz z umową o dofinansowanie projektu, w ramach którego przewidziano prowadzenie działalności pomocniczej. Zakres obowiązków beneficjenta został opisany w załączniku nr 10 do regulaminu.

## Rozdział 3 Kwalifikowalność wydatków

### 3.1 Ramy czasowe kwalifikowalności

1. Początkiem okresu kwalifikowalności wydatków jest **1 stycznia 2014 r.**
2. Końcową datą okresu kwalifikowalności wydatków jest **31 grudnia 2023 r.**
3. W przypadku projektów rozpoczętych przed ww. początkową datą kwalifikowalności wydatków, do współfinansowania kwalifikują się jedynie wydatki faktycznie poniesione od tej

<sup>6a</sup> Oznacza to, że przedmiotem monitorowania nie może być całość infrastruktury wykorzystywanej przed dany podmiot.

<sup>6b</sup> Amortyzacja, o której mowa w ustawie o rachunkowości lub w przepisach podatkowych - zgodnie z polityką rachunkowości danej jednostki. Nie jest dopuszczalne swobodne określenie okresu amortyzacji w oparciu o niestosowaną powszechnie metodykę.

<sup>4c</sup> Np. powierzchnia lub czas wykorzystania danego składnika lub całej infrastruktury.

daty. Wydatki w ramach projektu są kwalifikowalne w okresie kwalifikowalności wydatków wskazanym we wniosku o dofinansowanie.

4. **Przez rozpoczęcie realizacji projektu** należy rozumieć podjęcie jakichkolwiek działań w ramach projektu, niebędących rozpoczęciem prac, w tym zakup gruntu lub rozpoczęcie prac w ramach projektu, w zależności od tego co nastąpi najpierw. Podjęcie prac przygotowawczych nie stanowi rozpoczęcia realizacji projektu.
5. **Przez rozpoczęcie prac** należy rozumieć rozpoczęcie robót budowlanych związanych z inwestycją objętą projektem lub pierwsze prawnie wiążące zobowiązanie do zamówienia urządzeń lub inne zobowiązanie, które powoduje, że inwestycja staje się nieodwracalna, w zależności od tego co nastąpi najpierw. Zakupu gruntów ani prac przygotowawczych nie uznaje się za rozpoczęcie prac.
6. **Przez prace przygotowawcze** należy rozumieć m.in. uzyskanie zezwoleń i przeprowadzenie studiów wykonalności.
7. **Przez zakończenie realizacji projektu** należy rozumieć datę podpisania ostatniego protokołu potwierdzającego odbiór, datę później uzyskanego/wystawionego dokumentu lub datę poniesienia ostatniego wydatku w ramach projektu, w zależności od tego co nastąpiło później.
8. **Projekt powinien zakończyć się w terminie do 31 grudnia 2023 r.**

### 3.2 Warunki i ocena kwalifikowalności wydatku

1. Wydatkiem kwalifikowalnym jest wydatek spełniający łącznie następujące warunki:
  - a) został faktycznie poniesiony w okresie kwalifikowalności wydatków, wskazanym we wniosku o dofinansowanie,
  - b) jest zgodny z obowiązującymi przepisami prawa unijnego oraz prawa krajowego,
  - c) jest zgodny z RPO WZ, SOOP (wersja 28.0), niniejszym regulaminem oraz innymi dokumentami, do których stosowania zobowiązał się wnioskodawca/beneficjent,
  - d) został uwzględniony we wniosku o dofinansowanie,
  - e) został poniesiony zgodnie z postanowieniami umowy o dofinansowanie,
  - f) jest niezbędny do realizacji celów projektu i został poniesiony w związku z realizacją projektu,
  - g) został dokonany w sposób przejrzysty, racjonalny i efektywny z zachowaniem zasad uzyskiwania najlepszych efektów z danych nakładów,
  - h) został należycie udokumentowany, tj. zgodnie z wymogami określonymi przez IZ RPO WZ (nie dotyczy wydatków rozliczanych metodą uproszczoną),
  - i) został wykazany we wniosku o płatność,
  - j) dotyczy towarów dostarczonych lub usług wykonanych bądź robót zrealizowanych w tym zaliczek dla wykonawców<sup>7</sup>, przy czym jeżeli umowa została zawarta na podstawie Pzp, zastosowanie ma art. 151 a tej ustawy<sup>8</sup>,
  - k) jest zgodny z innymi warunkami uznania go za wydatek kwalifikowalny określonymi w *Wytycznych Ministra Rozwoju i Finansów w zakresie kwalifikowalności wydatków w ramach Europejskiego Funduszu Rozwoju Regionalnego, Europejskiego Funduszu Społecznego oraz Funduszu Spójności na lata 2014-2020* z dnia 19 lipca 2017 r.
2. Ocena kwalifikowalności wydatków dokonywana jest przez IZ RPO WZ w trakcie oceny wniosku o dofinansowanie, jak również w trakcie rozliczania i kontroli projektu, po jego zakończeniu, w tym w okresie trwałości projektu. Na etapie oceny wniosku o dofinansowanie weryfikacji podlega potencjalna kwalifikowalność wydatków ujętych we wniosku o dofinansowanie. Skierowanie projektu do dofinansowania oraz podpisanie z beneficjentem umowy nie oznacza, że wszystkie wydatki ujęte we wniosku o dofinansowanie oraz

<sup>7</sup> Za kwalifikowalne mogą być uznane zaliczki (na określony cel) wypłacone na rzecz wykonawcy, jeżeli zostały wypłacone zgodnie z postanowieniami umowy zawartej pomiędzy beneficjentem a wykonawcą.

<sup>8</sup> Jeżeli element (roboty, usługi, dostawa) objęty zaliczką nie jest w ramach tego projektu kwalifikowalny lub nie zostanie faktycznie wykonany w okresie kwalifikowalności projektu, zaliczka przestaje być wydatkiem kwalifikowalnym.

przedstawione do poświadczenia we wnioskach o płatność zostaną uznane za kwalifikowalne.

### 3.3 Zasada faktycznego poniesienia wydatku

1. Do współfinansowania kwalifikuje się wydatek, który został faktycznie poniesiony. Pod pojęciem wydatku faktycznie poniesionego należy rozumieć wydatek poniesiony w znaczeniu kasowym, tj. jako rozchód środków pieniężnych z kasy lub rachunku bankowego beneficjenta.
2. Dowodem poniesienia wydatku jest zapłacona faktura, inny dokument księgowy o równoważnej wartości dowodowej wraz z odpowiednim dokumentem potwierdzającym dokonanie płatności.
3. Za datę poniesienia wydatku przyjmuje się:
  - a) w przypadku wydatków pieniężnych:
    - dokonanych przelewem lub obciążeniową kartą płatniczą – datę obciążenia rachunku bankowego beneficjenta, tj. datę księgowania operacji,
    - dokonanych kartą kredytową lub podobnym instrumentem płatniczym o odroczonej płatności – datę transakcji skutkującej obciążeniem rachunku karty kredytowej lub podobnego instrumentu,
    - dokonanych gotówką – datę faktycznego dokonania płatności,
  - b) w przypadku potrącenia – datę, o której mowa w art. 499 Kodeksu cywilnego,
  - c) w przypadku depozytu sądowego – datę faktycznego wniesienia depozytu do sądu,
  - d) w przypadku rozliczeń na podstawie wewnętrznej noty obciążeniowej – datę zaksięgowania noty.
4. W przypadku, gdy umowa między beneficjentem, a podmiotem wykonującym na jego rzecz roboty budowlane/dostawy/usługi przewiduje ustanowienie zabezpieczenia w formie tzw. kwoty zatrzymanej<sup>9</sup>, może zdarzyć się, że termin wypłaty kwoty zatrzymanej przekroczy termin końcowej daty ponoszenia wydatków kwalifikowalnych, określonej we wniosku o dofinansowanie. W takiej sytuacji, aby wydatek stanowiący wypłatę kwoty zatrzymanej na rzecz wykonawcy mógł zostać uznany za wydatek kwalifikowalny, termin realizacji projektu powinien zostać tak określony, aby w okresie kwalifikowalności wydatków dla projektu uwzględniony był okres gwarancyjny, po upływie którego następuje wypłata kwoty zatrzymanej i by wypłata kwoty zatrzymanej nastąpiła przed upływem końcowego terminu ponoszenia wydatków kwalifikowalnych określonego we wniosku o dofinansowanie. W celu przyspieszenia terminu zwrotu kwoty zatrzymanej można dopuścić m.in. posłużenie się przez wykonawcę gwarancją instytucji finansowej. W takim przypadku wykonawca uzyskuje zwrot kwoty zatrzymanej (która w innym wypadku mogłaby zostać wypłacona np. dopiero po dwóch latach) w zamian za przedstawienie gwarancji instytucji finansowej na tę kwotę. Kwota zatrzymana, która została wypłacona wykonawcy, stanowi wydatek faktycznie poniesiony, może być zatem uznana za wydatek kwalifikowalny. Zwrot kwoty zatrzymanej (faktyczne poniesienie wydatku) po upływie okresu kwalifikowalności wydatków w projekcie nie stanowi wydatku kwalifikowalnego.

### 3.4 Zakaz podwójnego finansowania

1. Niedozwolone jest podwójne finansowanie wydatków.
2. Podwójne finansowanie oznacza w szczególności:
  - a) całkowite lub częściowe, więcej niż jednokrotne poświadczenie, zrefundowanie lub rozliczenie tego samego wydatku w ramach dofinansowania lub wkładu własnego tego

<sup>9</sup> Kwota zatrzymana to jeden z rodzajów zabezpieczenia realizowanej umowy, polegający na wniesieniu przez wykonawcę/dostawcę/usługodawcę określonej kwoty pieniężnej na okres realizacji umowy albo przez zatrzymanie przez beneficjenta części kwoty należnej wykonawcy z każdej wystawianej przez niego faktury. Przykładowo beneficjent może zatrzymywać 5-10% płatności z kolejnych faktur, a zatrzymaną kwotę zwrócić w chwili zakończenia kontraktu i końcowego odbioru robót/towarów/usług od wykonawcy. Beneficjent może też zwrócić tylko część zatrzymanej kaucji gwarancyjnej, np. 50%, a pozostałą kwotę zatrzymać na zabezpieczenie usunięcia w terminie wad i usterek do czasu wydania dokumentu odbioru ostatecznego, tj. np. na okres udzielonej rękojmi lub roku od daty końcowego odbioru. Zawierane umowy często przewidują możliwość zamiany zatrzymanych kwot (gotówki) na gwarancję bankową albo inną formę zabezpieczenia.

- samego lub różnych projektów współfinansowanych ze środków funduszy strukturalnych lub Funduszu Spójności lub/oraz dotacji z krajowych środków publicznych,
- b) otrzymanie na wydatki kwalifikowalne danego projektu lub części projektu bezzwrotnej pomocy finansowej z kilku źródeł (krajowych, unijnych lub innych) w wysokości łącznie wyższej niż 100% wydatków kwalifikowalnych projektu lub części projektu,
  - c) poświadczenie, zrefundowanie lub rozliczenie kosztów podatku VAT ze środków funduszy strukturalnych lub Funduszu Spójności, a następnie odzyskanie tego podatku ze środków budżetu państwa na podstawie ustawy o VAT,
  - d) zakupienie środka trwałego z udziałem środków unijnych lub/oraz dotacji z krajowych środków publicznych, a następnie rozliczenie kosztów amortyzacji tego środka trwałego w ramach tego samego projektu lub innych współfinansowanych ze środków UE,
  - e) sytuacja, w której środki na prefinansowanie wkładu unijnego zostały pozyskane w formie kredytu lub pożyczki, które następnie zostały umorzone<sup>10</sup>,
  - f) zrefundowanie wydatku poniesionego przez leasingodawcę na zakup przedmiotu leasingu w ramach leasingu finansowego, a następnie zrefundowanie rat opłacanych przez beneficjenta w związku z leasingiem tego przedmiotu,
  - g) zakup używanego środka trwałego, który w ciągu 7 poprzednich lat (10 lat dla nieruchomości) był współfinansowany ze środków UE lub/oraz dotacji z krajowych środków publicznych,
  - h) rozliczenie tego samego wydatku w kosztach pośrednich oraz kosztach bezpośrednich projektu.

### 3.5 Wydatki kwalifikowalne w Działaniu 9.8

Katalog wydatków kwalifikowalnych w ramach niniejszego konkursu obejmuje:

#### I Koszty bezpośrednie, związane z realizacją projektu rozliczane na podstawie rzeczywiście poniesionych wydatków:

1. **Wydatki związane z przygotowaniem/aktualizacją dokumentacji projektu**, pod warunkiem, że stanowią łącznie nie więcej niż 3% całkowitych wydatków kwalifikowalnych, m. in.:
  - a) studium wykonalności  
**UWAGA:** Studium wykonalności może być uznane za wydatek kwalifikowalny w projekcie pod warunkiem, że zostało opracowane/przygotowane przed rozpoczęciem prac.
  - b) mapy, szkice lokalizacyjne sytuujące projekt,
  - c) ekspertyzy i opinie konserwatorskie – prace projektantów, architektów i konserwatorów
  - d) dokumentacja geodezyjno-kartograficzna,
  - e) sporządzenie operatu szacunkowego,
  - f) inna niezbędna dokumentacja, w tym m.in. finansowa, techniczna, analiza przedrealizacyjna, ocena oddziaływania na środowisko, z wyjątkiem wypełnienia formularza wniosku o dofinansowanie projektu.
2. **Wydatki na prace związane z przygotowaniem inwestycji do realizacji**<sup>11</sup>, np.:
  - a) roboty budowlane związane z przebudową, rozbudową infrastruktury technicznej,
  - b) prace budowlano-montażowe, rozbiórkowe, instalacyjne,
  - c) roboty budowlane związane z przebudową/rozbudową wewnętrznej infrastruktury technicznej.
3. **Wydatki związane z zakupem robót i materiałów budowlanych oraz inne usługi z nimi związane** pod warunkiem, że:

<sup>10</sup> Podwójne finansowanie dotyczyć będzie wyłącznie tej części kredytu lub pożyczki, która została umorzona.

<sup>11</sup> Wydatki związane z przygotowaniem inwestycji do realizacji stanowią koszt kwalifikowalny w projekcie pod warunkiem, że będą ściśle powiązane z inwestycją. Przedmiotowe prace muszą pozostawać w bezpośrednim związku z celami projektu objętego pomocą oraz stanowić element niezbędny do tego, aby inwestycja mogła być zrealizowana.

- a) są niezbędne do prawidłowej realizacji i osiągnięcia celów projektu,
- b) prowadzą do zwiększenia wartości środka trwałego,
- c) zostały wyodrębnione w budżecie projektu.

4. **Zakup nieruchomości** – w tym w szczególności:

- a) wydatki poniesione na nabycie nieruchomości niezabudowanej (gruntu) i/lub nieruchomości zabudowanej (gruntu z budynkiem lub budynku),
- b) wydatki poniesione na nabycie prawa użytkowania wieczystego,
- c) wydatki poniesione na odszkodowania za przejęte nieruchomości,
- d) wydatki poniesione na nabycie innych tytułów prawnych do nieruchomości (np. najem, dzierżawa, użytkowanie),
- e) wydatki poniesione na obowiązkowy wykup nieruchomości wynikający z ustanowienia obszaru ograniczonego użytkowania,

pod warunkiem, że stanowią **łącznie nie więcej niż 10% całkowitych wydatków kwalifikowalnych** (w przypadku terenów przemysłowych<sup>12</sup> i terenów opuszczonych<sup>13</sup>, na których znajdują się budynki limit ten wynosi 15%), jeżeli spełnione są łącznie następujące warunki:

- a) cena nabycia nie przekracza wartości rynkowej nieruchomości, a jej wartość potwierdzona jest operatem szacunkowym sporządzonym przez uprawnionego rzeczoznawcę w rozumieniu ustawy z dnia 21 sierpnia 1997 r. o gospodarce nieruchomościami (t.j. Dz. U. z 2018 r., poz. 121 ze zm.) wartość nieruchomości powinna być określona na dzień jej zakupu zgodnie z art. 156 ust. 3 tej ustawy,
- b) nabyta nieruchomość jest niezbędna do realizacji projektu i kwalifikowalna wyłącznie w zakresie, w jakim jest wykorzystana do celów realizacji projektu, zgodnie z przeznaczeniem określonym we wniosku o dofinansowanie,
- c) zakup nieruchomości został przewidziany we wniosku o dofinansowanie.

Limit, o którym mowa powyżej nie dotyczy:

- wydatków poniesionych na obowiązkowe odszkodowania wynikające z ustanowienia obszaru ograniczonego użytkowania, niezwiązane z koniecznością wykupu nieruchomości,
- wydatków związanych z adaptacją lub remontem budynku,
- wydatków związanych bezpośrednio z nabyciem nieruchomości niezabudowanej (gruntu) lub nieruchomości zabudowanej (gruntu, z budynkiem lub budynku) opisanych w punkcie 5.

5. **Wydatki związane bezpośrednio z nabyciem nieruchomości niezabudowanej (gruntu) lub nieruchomości zabudowanej (gruntu, z budynkiem lub budynku) tj.:**

- a) wydatki poniesione na odszkodowania za składniki roślinne nieruchomości lub inne naniesienia (w przypadku, gdy zgodnie z obowiązującymi przepisami odszkodowanie za nieruchomość obejmuje obok wartości zabudowanego gruntu także wartość składników roślinnych lub innych naniesień, np. ogrodzenie, tory, urządzenia budowlane itp., na nim się znajdujących) o ile są niezbędne do realizacji projektu,
- b) wydatki związane z uzyskaniem prawa dostępu do terenu budowy podczas realizacji projektu, w tym prawa do terenu np. na potrzeby zaplecza budowy, czy tymczasowego posadowienia urządzeń o ile są niezbędne do realizacji projektu oraz nie są wnoszone na rzecz wnioskodawcy lub jego jednostki organizacyjnej.

W przypadku, gdy jedynie część wydatku poniesionego na nabycie nieruchomości może być uznana za kwalifikowalną, wydatki związane z nabyciem nieruchomości mogą być uznane za kwalifikowalne na następujących warunkach:

- a) proporcjonalnie do udziału wydatku kwalifikowalnego na nabycie nieruchomości w całkowitym wydatku na nabycie nieruchomości – w przypadku wydatków związanych z

<sup>12</sup> Teren przemysłowy – zdegradowany, nieużytkowany lub nie w pełni wykorzystany teren przeznaczony pierwotnie pod działalność gospodarczą, która została zakończona.

<sup>13</sup> Teren opuszczony – teren zdegradowany, nieużytkowany lub nie w pełni wykorzystany.

- nabyciem nieruchomości, których wysokość ustala się proporcjonalnie do wartości nieruchomości,
- b) w pełnej wysokości – w przypadku, gdy poniesienie wydatku było wyłącznie rezultatem wypełniania wymogów niniejszego regulaminu.
- 6. Nabycie środków trwałych**, z zastrzeżeniem, że:
- a) należy z nich korzystać wyłącznie w związku z celem, na który przyznano pomoc,
  - b) muszą podlegać amortyzacji (jeśli dotyczy),
  - c) należy je nabyć na warunkach rynkowych od osób trzecich niepowiązanych z nabywcą osobowo lub kapitałowo,
  - d) muszą być one włączone do ewidencji księgowej wnioskodawcy i muszą pozostać związane z projektem, na który przyznano pomoc, przez okres trwałości projektu, tj. przez co najmniej 5 lat od daty płatności końcowej na rzecz beneficjenta,
  - e) wydatki te będą traktowane jako wydatek inwestycyjny zgodnie z zasadami rachunkowości,
  - f) na wartość wydatku kwalifikowalnego składać się będą koszty stanowiące cenę nabycia<sup>14</sup> zdefiniowane w ustawie o rachunkowości,
  - g) wydatki poniesione na zakup używanych środków trwałych są kwalifikowalne, jeśli spełnione są wszystkie wymienione poniżej warunki:
    - sprzedający środek trwały wystawił deklarację określającą jego pochodzenie,
    - sprzedający środek trwały potwierdził w deklaracji, że dany środek nie był w okresie poprzednich 7 lat (10 lat w przypadku nieruchomości) współfinansowany z pomocy UE lub w ramach dotacji z krajowych środków publicznych,
    - cena zakupu używanego środka trwałego nie przekracza jego wartości rynkowej i jest niższa niż koszt podobnego nowego sprzętu.
- 7. Leasing finansowy**<sup>15</sup> instalacji lub maszyn, pod warunkiem obowiązkowego zakupu przez beneficjenta aktywów stanowiących przedmiot leasingu po wygaśnięciu umowy leasingu oraz:
- a) w przypadku zastosowania w ramach projektu finansowania w drodze leasingu finansowego, wydatkiem kwalifikującym się do współfinansowania jest kwota przypadająca na część raty leasingowej wystawionej na rzecz beneficjenta, związanej ze spłatą kapitału przedmiotu umowy leasingu,
  - b) maksymalna kwota wydatków kwalifikowalnych nie może przekroczyć rynkowej wartości dobra będącego przedmiotem leasingu. Oznacza to, że kwota kwalifikująca się do współfinansowania nie może być wyższa, niż rynkowa wartość dobra będącego przedmiotem leasingu określona w wycenie sporządzonej przez uprawnionego rzeczoznawcę. Wycena może zostać zastąpiona udokumentowaniem wyboru przedmiotu leasingu w procedurze przetargowej zapewniającej zachowanie uczciwej konkurencji,
  - c) środki w ramach pomocy unijnej na realizację umów leasingu są wypłacane leasingobiorcy zgodnie z faktycznie spłacanymi ratami leasingu,
  - d) w przypadku, gdy okres obowiązywania umowy leasingu przekracza końcowy termin realizacji projektu, wydatkami kwalifikującymi się do współfinansowania są wyłącznie raty leasingowe, których termin płatności przypada na okres ponoszenia wydatków kwalifikowalnych określonych w umowie o dofinansowanie oraz faktycznie zapłacone w tym okresie.
- 8. Nabycie wartości niematerialnych i prawnych wraz z instalacją**, z zastrzeżeniem, że:
- a) należy z nich korzystać wyłącznie w ramach dofinansowanego projektu,
  - b) muszą podlegać amortyzacji,

<sup>14</sup> Cena nabycia to cena zakupu składnika aktywów, obejmująca kwotę należną sprzedającemu, bez podlegających odliczeniu podatku od towarów i usług oraz podatku akcyzowego, a w przypadku importu powiększona o obciążenia o charakterze publicznoprawnym oraz powiększona o koszty bezpośrednio związane z zakupem i przystosowaniem składnika aktywów do stanu zdatnego do używania lub wprowadzenia do obrotu, łącznie z kosztami transportu, jak też załadunku, wyładunku, składowania lub wprowadzenia do obrotu, a obniżona o rabaty, opusty, inne podobne zmniejszenia i odzyski.

<sup>15</sup> Leasing finansowy, zgodnie z KSR nr 5 „Leasing, najem i dzierżawa”, to taka umowa leasingu, w ramach której ryzyko oraz korzyści z tytułu korzystania z przedmiotu leasingu przeniesione są na leasingobiorcę (beneficjenta współfinansowanego projektu). Umowa ta często zawiera opcję nabycia przedmiotu leasingu lub przewiduje minimalny okres leasingowy odpowiadający okresowi użytkowania aktywów, będących przedmiotem leasingu.

- c) należy je nabyć na warunkach rynkowych od osób trzecich niepowiązanych z nabywcą osobowo lub kapitałowo,
- d) muszą być włączone do ewidencji księgowej podmiotu otrzymującego pomoc i muszą pozostać związane z projektem, na który przyznano pomoc, przez okres trwałości projektu, tj. przez co najmniej 5 lat od daty płatności końcowej na rzecz beneficjenta,
- e) na wartość wydatku kwalifikowalnego składać się będą koszty stanowiące cenę nabycia zdefiniowane w ustawie o rachunkowości.

9. **Wydatki poniesione w ramach udzielonych zamówień dodatkowych i uzupełniających**, spełniających przesłanki wskazane w ustawie PZP oraz po ich uprzedniej akceptacji przez IZ RPO WZ, pod warunkiem, że zostały poniesione w okresie kwalifikowalności wydatków oraz są niezbędne do realizacji projektu - w odniesieniu do postępowań o udzielenie zamówienia publicznego wszczętych i niezakończonych przed dniem wejścia w życie ustawy z dnia 22 czerwca 2016 r. o zmianie ustawy - Prawo zamówień publicznych oraz niektórych innych ustaw.

**Wydatki poniesione w ramach realizacji dodatkowych dostaw, usług lub robót budowlanych** od dotychczasowego wykonawcy, nieobjętych zamówieniem podstawowym oraz zamówień udzielonych dotychczasowemu wykonawcy usług lub robót budowlanych, polegających na powtórzeniu podobnych usług lub robót budowlanych, spełniających przesłanki wskazane w ustawie Pzp oraz po ich uprzedniej akceptacji przez IZ RPO WZ, pod warunkiem, że zostały poniesione w okresie kwalifikowalności wydatków oraz są niezbędne do realizacji projektu - w odniesieniu do postępowań o udzielenie zamówienia publicznego wszczętych po dniu wejścia w życie ustawy z dnia 22 czerwca 2016 r. o zmianie ustawy Prawo zamówień publicznych oraz niektórych innych ustaw.

10. **Wydatki związane z usługami w zakresie nadzoru i doradztwa, zlecanymi na zewnątrz, z zastrzeżeniem, że stanowią łącznie nie więcej niż 3% całkowitych wydatków kwalifikowalnych:**

a) **wydatki związane z nadzorem** nad realizacją projektu, np.:

- inżynier kontraktu,
- nadzór autorski,
- nadzór inwestorski,
- nadzór konserwatorski,
- nadzór architektoniczny.

b) **wydatki poniesione na usługi doradcze** związane z realizacją projektu, np.:

- prawne,
- finansowe,
- techniczne.

W ramach ww. wydatków możliwe jest rozliczenie wydatków poniesionych na wynagrodzenie personelu zaangażowanego na podstawie stosunku cywilnoprawnego (umowa zlecenie, umowa o dzieło, kontrakt menadżerski), z zastrzeżeniem warunków określonych w podrozdziale 3.6 pkt 2 lit. a) *katalogu wydatków niekwalifikowalnych* niniejszego regulaminu.

Wydatki poniesione na wynagrodzenie personelu zaangażowanego na podstawie umowy o dzieło są kwalifikowalne, jeżeli spełnione są łącznie następujące warunki:

- a) charakter zadań uzasadnia zawarcie umowy o dzieło (umowa o dzieło musi spełniać wymogi określone w art. 627 Kodeksu cywilnego, przy czym umowa o dzieło nie może dotyczyć zadań wykonywanych w sposób ciągły),
- b) wynagrodzenie na podstawie umowy o dzieło wskazane zostało w zatwierdzonym wniosku o dofinansowanie projektu,
- c) rozliczenie zaangażowania zawodowego personelu następuje na podstawie protokołu, wskazującego wynik rzeczowy wykonanego dzieła oraz dokumentu księgowego potwierdzającego poniesienie wydatku.

**UWAGA:** Wydatki związane z wynagrodzeniem personelu zatrudnianego w oparciu o przepisy Kodeksu Pracy mogą być rozliczane w projekcie jedynie stawką ryczałtową w ramach kosztów pośrednich.

11. **Podatek od towarów i usług (VAT)** może być uznany za wydatek kwalifikowalny tylko wtedy, gdy:

- a) został faktycznie poniesiony przez beneficjenta oraz
- b) brak jest prawnej możliwości odzyskania podatku VAT na mocy ustawodawstwa krajowego, tj. gdy beneficjentowi ani żadnemu innemu podmiotowi zaangażowanemu w projekt oraz wykorzystującemu do działalności opodatkowanej produkty będące efektem realizacji projektu, zarówno w fazie realizacyjnej jak i operacyjnej, zgodnie z obowiązującym prawodawstwem krajowym, nie przysługuje prawo (tzn. brak jest prawnych możliwości) do obniżenia kwoty podatku należnego o kwotę podatku naliczonego lub ubiegania się o zwrot VAT. Posiadanie wyżej wymienionego prawa (potencjalnej prawnej możliwości) wyklucza uznanie wydatku za kwalifikowalny, nawet jeśli faktycznie zwrot nie nastąpił, np. ze względu na nie podjęcie przez podmiot czynności zmierzających do realizacji tego prawa.

**UWAGA 1:** Wnioskodawcy którzy planują wydzierżawienie infrastruktury stanowiącej przedmiot projektu lub prowadzenie innych czynności związanych z wykorzystaniem ww. infrastruktury w celu dokonywania czynności opodatkowanych podatkiem VAT, powinni uwzględnić planując budżet projektu potencjalną możliwość odzyskania ww. podatku. Analiza powyższa ma na celu uniknięcie sytuacji zwrotu podatku VAT wraz z odsetkami w przypadku, kiedy pierwotnie został on ujęty w projekcie, zrefundowany przez IZ RPO WZ, a następnie stwierdzono przesłanki uznania jego wartości jako wydatku niekwalifikowalnego.

**UWAGA 2:** Jeśli wnioskodawca rozlicza podatek VAT według proporcji ustalonej zgodnie z właściwymi przepisami ustawy o VAT (w tym art. 86 i art. 90), w takim przypadku cała wartość podatku wynikająca z wydatków ponoszonych w związku z realizacją projektu jest niekwalifikowalna. Jeżeli projekt obejmuje więcej niż jedno zadanie inwestycyjne i dla każdego z tych zadań kwalifikowalność podatku VAT zgodnie z przepisami prawa podatkowego może być rozpatrywana odrębnie, całkowita wartość podatku jest niekwalifikowalna wyłącznie w odniesieniu do tego zadania, w przypadku którego wnioskodawca rozlicza podatek VAT według proporcji o której mowa powyżej.

**UWAGA 3:** Za posiadanie prawa do obniżenia kwoty podatku należnego o kwotę podatku naliczonego, o którym mowa w pkt 10 b), nie uznaje się możliwości określonej w art. 113 ustawy o VAT.

Szczegółowy opis dotyczący kwalifikowalności podatku od towarów i usług został opisany w załączniku do umowy o dofinansowanie – *Zasady w zakresie kwalifikowalności podatku od towarów i usług dla projektów dofinansowanych w ramach Regionalnego Programu Operacyjnego Województwa Zachodniopomorskiego 2014-2020*.

12. **Podatki i opłaty**, w tym np.:

- a) opłaty notarialne,
- b) opłaty pobierane od dokonywanych transakcji finansowych, z wyjątkiem prowizji pobieranych w ramach wymiany walut,
- c) opłaty administracyjne związane z uzyskiwaniem wszelkiego rodzaju pozwoleń czy zgód niezbędnych do realizacji projektu, o ile faktycznie zostały poniesione przez beneficjenta,
- d) podatki bezpośrednie,
- e) koszty ubezpieczeń i gwarancji bankowych, o ile wymagane są przepisami prawa, w tym koszty ubezpieczeń lub gwarancji bankowych zgodnie z postanowieniami Ogólnych warunków kontraktowych FIDIC lub analogicznie w przypadku kontraktów realizowanych w oparciu o inne warunki kontraktowe niż FIDIC.

13. **Działania informacyjne i promocyjne w kwocie do 5 000,00 zł**, w tym wydatki na zakup tablic informacyjno-pamiątkowych, oznakowanie projektu i promocję w środkach masowego przekazu,

zakup materiałów promocyjnych i informacyjnych. Gadżety promocyjne nie stanowią wydatków kwalifikowalnych.

II Koszty pośrednie, związane z realizacją projektu rozliczane metodą uproszczoną (stawka ryczałtowa)

**Kategorie kosztów pośrednich, wymienione w pkt 14-16, podlegają rozliczeniu stawką ryczałtową w wysokości stanowiącej łącznie nie więcej niż 2% kwalifikowalnych kosztów bezpośrednich.** Niżej wymienione koszty powinny zostać oszacowane przez wnioskodawcę w oparciu o sprawiedliwą, rzetelną i możliwą do zweryfikowania kalkulację przeprowadzoną w drodze zastosowania praktyki księgowej standardowo stosowanej przez ponoszącego wydatek.

**Uwaga:** Wydatki rozliczane stawką ryczałtową są traktowane jako wydatki poniesione w ramach projektu i nie ma obowiązku gromadzenia ani opisywania dokumentów księgowych na potwierdzenie ich poniesienia. W związku z powyższym w dokumentacji aplikacyjnej nie trzeba wykazywać źródeł finansowania ww. wydatków. Ponadto nie ma możliwości zmiany sposobu rozliczania wydatków kwalifikowalnych metodą uproszczoną na rozliczenie na podstawie faktycznie poniesionych wydatków i odwrotnie.

14. **Koszty osobowe dotyczące personelu projektu zatrudnionego w oparciu o Kodeks pracy,** rozumiane jako:
- koszty koordynatora lub kierownika projektu oraz innych osób zaangażowanych w zarządzanie projektem i jego rozliczanie (zatrudnionych przez wnioskodawcę), o ile to zatrudnienie jest niezbędne dla realizacji projektu, w tym w szczególności koszty wynagrodzenia tych osób i ich delegacji służbowych i ich szkoleń oraz koszty związane z wdrażaniem polityki równych szans przez te osoby,
  - koszty zarządu (koszty wynagrodzenia osób uprawnionych do reprezentowania wnioskodawcy, których zakresy czynności nie są przyporządkowane wyłącznie do obsługi projektu, np. kierownika jednostki),
  - pozostałe koszty personelu zaangażowanego przez wnioskodawcę na potrzeby funkcjonowania jednostki do obsługi administracyjnej, kadrowej, finansowo-księgowej, prawnej, który poza bieżącą działalnością w ww. zakresie jest wsparciem w związku z realizowanym projektem.
15. **Koszty wynajmu i utrzymania pomieszczeń** w zakresie związanym z obsługą administracyjną projektu, rozumiane jako:
- koszty wynajmu powierzchni biurowych,
  - opłaty za energię elektryczną, ciepłą, gazową i wodę, opłaty przesyłowe, opłaty za odprowadzanie ścieków,
  - koszty utrzymania czystości pomieszczeń,
  - koszty ochrony pomieszczeń,
  - koszty okresowej konserwacji i przeglądu urządzeń.
16. **Inne koszty administracyjne,** związane z obsługą administracyjną projektu, pod warunkiem, że ich stawki odpowiadają powszechnie stosowanym na rynku, rozumiane jako:
- koszty usług pocztowych, kurierskich, telefonicznych, internetowych, BHP,
  - wydatki związane z otwarciem lub prowadzeniem wyodrębnionego na rzecz projektu subkonta na rachunku bankowym lub odrębnego rachunku bankowego, przeznaczonego do obsługi projektu lub płatności zaliczkowych,
  - koszty materiałów i artykułów biurowych,
  - koszty usług powielania dokumentów,

**Niniejszy katalog wydatków kwalifikowalnych jest katalogiem zamkniętym. Wszelkie wydatki planowane w ramach projektu, które nie mieszczą się w powyższym katalogu, stanowią wydatki niekwalifikowalne.**

**Uwaga:** W celu poprawnego oszacowania wartości wydatków kwalifikowalnych w projekcie wnioskodawca może posłużyć się Arkuszem do kalkulacji limitów w Działaniu 9.8, stanowiącym załącznik nr 1a do niniejszego Regulaminu.

W przypadku, gdy całkowita kwota wydatków kwalifikowalnych ulegnie obniżeniu, konieczne będzie ponowne ustalenie wartości wydatków limitowanych, określonych w niniejszym Regulaminie oraz kosztów pośrednich.

### **3. 6 Przykładowe wydatki niekwalifikowalne w Działaniu 9.8**

1. Wydatki niekwalifikowalne w ramach projektu w całości ponosi beneficjent.
2. **Wydatkami niekwalifikowalnymi** w ramach niniejszego konkursu są w szczególności:
  - a) wydatki poniesione na wynagrodzenie osoby zaangażowanej do projektu na podstawie umowy cywilnoprawnej, która jest jednocześnie pracownikiem beneficjenta<sup>16</sup>, przy czym nie dotyczy to umów o dzieło,
  - b) wydatki poniesione na opracowanie studium wykonalności projektu, w przypadku gdy zostało opracowane/przygotowane po rozpoczęciu prac,
  - c) wydatki poniesione na poziomie wyższym niż wynika to z ograniczeń wskazanych w limitach wydatków kwalifikowalnych (tj. na przygotowanie dokumentacji projektu, na nabycie nieruchomości, na nadzór i usługi doradcze, na działania informacyjne i promocyjne) oraz wartościach procentowych stawki ryczałtowej (na koszty pośrednie),
  - d) zakup środka trwałego niezwiązanego trwale z celami projektu (środek trwały nie może być zakupiony w ramach projektu, a następnie po jego zakończeniu wykorzystywany do innych celów),
  - e) prowizje pobierane w ramach operacji wymiany walut,
  - f) odsetki od zadłużenia,
  - g) koszty pożyczki lub kredytu zaciągniętego na prefinansowanie dotacji,
  - h) kary i grzywny,
  - i) świadczenia realizowane ze środków Zakładowego Funduszu Świadczeń Socjalnych (ZFŚS),
  - j) rozliczenie notą obciążeniową zakupu środka trwałego będącego własnością beneficjenta lub prawa przysługującego beneficjentowi,
  - k) wpłaty na Państwowy Fundusz Rehabilitacji Osób Niepełnosprawnych (PFRON),
  - l) wkład niepieniężny stanowiący część lub całość wkładu,
  - m) koszty postępowania sądowego, wydatki związane z przygotowaniem i obsługą prawną spraw sądowych oraz wydatki poniesione na funkcjonowanie komisji rozjemczych,
  - n) wydatki poniesione na zakup używanego środka trwałego, który był w ciągu 7 lat wstecz (w przypadku nieruchomości 10 lat) współfinansowany ze środków unijnych lub z dotacji krajowych, przy czym lata liczone są w miesiącach kalendarzowych od daty nabycia,
  - o) podatek VAT, który może zostać odzyskany przez beneficjenta albo inny podmiot zaangażowany w projekt i wykorzystujący do działalności opodatkowanej produkty będące efektem jego realizacji, zarówno w fazie realizacyjnej jak i operacyjnej na podstawie przepisów krajowych, tj. Ustawy o VAT oraz aktów wykonawczych do tej ustawy, a w przypadku gdy podatek VAT rozliczany jest według proporcji ustalonej zgodnie z właściwymi przepisami ustawy o VAT (w tym art. 86 i art. 90) cała wartość podatku wynikająca z wydatków ponoszonych w związku z realizacją projektu jest niekwalifikowalna,

<sup>16</sup> Za pracownika beneficjenta należy uznać każdą osobę, która jest u niego zatrudniona na podstawie stosunku pracy, przy czym dotyczy to zarówno osób stanowiących personel projektu jak i osób niezaangażowanych do realizacji projektu lub projektów.

- p) transakcje dokonane w gotówce, których wartość przekracza równowartość kwoty, o której mowa w art. 22 ustawy z dnia 2 lipca 2004 r. o swobodzie działalności gospodarczej,
- q) wydatki poniesione na przygotowanie i wypełnienie formularza wniosku o dofinansowanie projektu, z zastrzeżeniem warunków określonych w podrozdziale 3.5 pkt 1 niniejszego regulaminu,
- r) premia dla współautora wniosku o dofinansowanie opracowującego np. studium wykonalności, naliczana jako procent wnioskowanej/uzyskanej kwoty dofinansowania i wypłacana przez beneficjenta (ang. success fee),
- s) zasiłki i inne świadczenia finansowane ze środków ZUS,
- t) zakup wyposażenia niebędącego środkiem trwałym,
- u) koszt nadzoru inwestorskiego/autorskiego/architektonicznego/konserwatorskiego/inżyniera kontraktu opracowania dokumentacji na zakres wykraczający poza zakres rzeczowy projektu (w celu określenia wysokości wydatku kwalifikowalnego należy najpierw ustalić procentowy udział kosztu dotyczącego zakresu rzeczowego projektu w całości kosztu inwestycji. Następnie należy pomnożyć uzyskany wynik przez koszt nadzoru inwestorskiego/ autorskiego/ architektonicznego/ konserwatorskiego/ inżyniera kontraktu opracowania dokumentacji. W uzasadnionych przypadkach IZ RPO WZ dopuszcza możliwość określenia wysokości wydatku kwalifikowalnego według metodologii wskazanej przez beneficjenta. Ustaloną proporcję należy zaokrąglić z dokładnością do 1 procenta – bez miejsc po przecinku),
- v) wkład niepieniężny stanowiący część lub całość wkładu własnego,
- w) wydatki poniesione na ubezpieczenia nieobowiązkowe,
- x) wydatki związane z zakupem usług szkoleniowych,
- y) amortyzacja,
- z) leasing (z wyłączeniem leasingu finansowego),

#### Rozdział 4 Wskaźniki

1. W związku z koniecznością monitorowania przyjętych w RPO WZ wskaźników, wnioskodawca zobowiązany jest określić, jakie wskaźniki produktu i rezultatu zamierza osiągnąć w wyniku realizacji projektu.
2. Wartości wszystkich wybranych wskaźników powinny być oszacowane na poziomie możliwym do osiągnięcia przez wnioskodawcę, ponieważ będą stanowiły jedno z podstawowych źródeł informacji dla oceniających projekt. Jeżeli wnioskodawca przedstawi wskaźniki przeszacowane bądź niedoszacowane, może być to przyczyną odrzucenia wniosku o dofinansowanie.
3. W ramach niniejszego konkursu dokonano podziału wskaźników na dwie kategorie:
  - a) wskaźniki produktu;
  - b) wskaźniki rezultatu.
4. **Wskaźnik produktu** odzwierciedla bezpośredni, materialny efekt realizacji projektu mierzony konkretnymi wielkościami. Wskaźniki produktu są związane wyłącznie z okresem realizacji projektu, mogą więc być podawane wyłącznie za lata, w których projekt jest realizowany – muszą być zatem zgodne z terminami realizacji projektu. W projekcie należy wykazać wszystkie osiągnięte wskaźniki produktu.
5. **Wskaźnik rezultatu** odzwierciedla bezpośredni efekt wynikający z realizacji projektu dotyczący wnioskodawcy projektu, mierzony po zakończeniu realizacji projektu lub jego części. Rezultat obrazuje zakres zmian, jakie wystąpiły u wnioskodawcy bezpośrednio w wyniku zakończonego projektu. Wskaźniki rezultatu mierzone są co najmniej corocznie. **Wskaźniki te mogą być przedstawione za okres nie wcześniejszy niż wskaźniki produktu, bowiem zawsze są ich wynikiem.**
6. Wykaz wskaźników produktu dotyczących Działania 9.8 przedstawia poniższa tabela:

LP.	Nazwa wskaźnika i miara	Definicja wskaźnika
1.	<p>Liczba wspartych obiektów infrastruktury kształcenia zawodowego</p> <p><i>jednostka miary: [szt.]</i></p>	<p>Wskaźnik odnosi się do obiektów infrastruktury szkół wyższych, które zostały wybudowane lub przebudowane w wyniku udzielonego wsparcia.</p> <p>Zgodnie z prawem budowlanym, budowa oznacza wykonanie obiektu budowlanego w określonym miejscu, a także odbudowę, rozbudowę, nadbudowę obiektu budowlanego.</p> <p>Przez przebudowę należy rozumieć wykonywanie robót budowlanych, w wyniku których następuje zmiana parametrów użytkowych lub technicznych istniejącej infrastruktury, z wyjątkiem charakterystycznych parametrów, jak: kubatura, powierzchnia zabudowy, wysokość, długość, szerokość bądź liczba kondygnacji. Poszczególne obiekty należy uwzględnić we wskaźniku po zakończeniu realizacji ww. działań i oddaniu do eksploatacji lub po uzyskaniu pozwolenia na użytkowanie albo upłynięciu terminu niezbędnego po zgłoszeniu o przystąpieniu do eksploatacji, jeśli takie było wymagane.</p>
2.	<p>Liczba obiektów dostosowanych do potrzeb osób z niepełnosprawnościami</p> <p><i>jednostka miary: [szt.]</i></p> <p><i>wskaźnik horyzontalny</i></p>	<p>Wskaźnik odnosi się do liczby obiektów, które zaopatrzone w specjalne podjazdy, windy, urządzenia głośnomówiące bądź inne udogodnienia (tj. usunięcie barier w dostępie, w szczególności barier architektonicznych) ułatwiający dostęp do tych obiektów osobom niepełnosprawnym ruchowo czy sensorycznie.</p> <p>Jako obiekty budowlane należy rozumieć konstrukcje połączone z gruntem w sposób trwały, wykonane z materiałów budowlanych i elementów składowych, będące wynikiem prac budowlanych (wg def. Polskiej Klasyfikacji Obiektów Budowlanych). Należy podać liczbę obiektów, a nie sprzętów, urządzeń itp., w które obiekty zaopatrzone. Jeśli instytucja, zakład itp. składa się z kilku obiektów, należy zliczyć wszystkie, które dostosowano do potrzeb osób niepełnosprawnych.</p>
3.	<p>Liczba projektów, w których sfinansowano koszty racjonalnych usprawnień dla osób z niepełnosprawnościami</p> <p><i>jednostka miary: [szt.]</i></p> <p><i>wskaźnik horyzontalny</i></p>	<p>Racjonalne usprawnienie oznacza konieczne i odpowiednie zmiany oraz dostosowania, nie nakładające nieproporcjonalnego lub nadmiernego obciążenia, rozpatrywane osobno dla każdego konkretnego przypadku, w celu zapewnienia osobom z niepełnosprawnościami możliwości korzystania z wszelkich praw człowieka i podstawowych wolności oraz ich wykonywania na zasadzie równości z innymi osobami (zgodnie z art. 2 Konwencji o prawach osób niepełnosprawnych).</p> <p>Wskaźnik mierzony w momencie rozliczenia wydatku związanego z racjonalnymi usprawnieniami.</p> <p>Przykłady racjonalnych usprawnień: tłumacz języka migowego, transport niskopodłogowy, dostosowanie infrastruktury (nie tylko budynku, ale też dostosowanie infrastruktury komputerowej np. programy powiększające,</p>

		mówiące, drukarki materiałów w alfabecie Braille'a), osoby asystujące, odpowiednie dostosowanie żywienia. <u>Wskaźniki powiązane:</u> - Liczba obiektów dostosowanych do potrzeb osób z niepełnosprawnościami.
--	--	--

7. Spośród powyższych wskaźników wnioskodawca zobowiązany jest określić we wniosku o dofinansowanie **obowiązkowo** wskaźnik nr 1.
8. Pozostałe wskaźniki należy wybrać w przypadku, gdy są adekwatne dla danego projektu.
9. Wykaz wskaźników rezultatu dotyczących Działania 9.8 przedstawia poniższa tabela:

LP.	Nazwa wskaźnika i miara	Definicja wskaźnika
1.	Potencjał objętej wsparciem infrastruktury w zakresie opieki nad dziećmi lub infrastruktury edukacyjnej  <i>jednostka miary [osoby]</i>	Liczba użytkowników, którzy mogą korzystać z udoskonalonej infrastruktury szkolnictwa zawodowego. Przez użytkowników należy rozumieć uczniów lub studentów, nie należy uwzględniać nauczycieli, rodziców lub innych osób, które mogą także korzystać z usprawnionej infrastruktury. Wskaźnik dotyczy udoskonalonych budynków lub nowego wyposażenia. Wskaźnik mierzy nominalną wydajność (np. liczbę potencjalnych użytkowników, która jest zwykle wyższa lub równa liczbie rzeczywistych użytkowników). Wartość bazowa nie jest wliczana do wartości docelowej.
2.	Liczba nowo utworzonych miejsc pracy - pozostałe formy  <i>jednostka miary: [EPC]</i>  <i>wskaźnik horyzontalny</i>	Wskaźnik określa liczbę osób zatrudnionych (w ekwiwalencie pełnego czasu pracy – EPC) w oparciu o inne niż umowa o pracę formy zatrudnienia.
3.	Wzrost zatrudnienia we wspieranych podmiotach (innych niż przedsiębiorstwa)  <i>jednostka miary [EPC]</i>  <i>wskaźnik horyzontalny</i>	Wskaźnik określa zmianę stanu zatrudnienia we wspieranych podmiotach (innych niż przedsiębiorstwa) w wyniku realizacji projektu w przeliczeniu na pełne etaty (każdy etat wyrażony jest w ekwiwalencie pełnego czasu pracy [EPC]). Pomiar dotyczy liczby etatów o jaką wzrośnie zatrudnienie w stosunku do: a) średniej liczby zatrudnionych na podstawie umowy o pracę określonej w ekwiwalencie pełnego czasu pracy za okres 6 miesięcy poprzedzających miesiąc złożenia wniosku o dofinansowanie lub, b) średniej liczby zatrudnionych na podstawie umowy o pracę określonej w ekwiwalencie pełnego czasu pracy, w miesiącu poprzedzającym miesiąc złożenia wniosku, w zależności od tego, która z liczb jest większa. Wnioskodawca zobowiązany jest podać wartości określone w lit. a) lub b) w Studium wykonalności.

		<p>Należy mieć na uwadze, że jako rezultat projektu zostaną uznane jedynie utworzone w wyniku realizacji projektu i obsadzone etaty pracowników zatrudnionych w oparciu o umowę o pracę.</p> <p>Jako rezultat projektu nie zostaną uznane:</p> <p>a) nieobsadzone miejsca pracy,</p> <p>b) etaty pracowników zatrudnionych w celu obsługi projektu oraz innych pracowników nie zatrudnionych bezpośrednio w wyniku realizacji projektu,</p> <p>c) nieobsadzone etaty pracowników (w związku z urlopem macierzyńskim/rodzicielskim, wychowawczym, bezpłatnym oraz innymi długotrwałymi absencjami). W przypadku wystąpienia takiej sytuacji w celu wykazania realizacji wskaźnika beneficjent powinien zapewnić w okresie nieobecności zatrudnionego w ramach projektu pracownika odpowiednie zastępstwo (w oparciu o umowę o pracę).</p> <p>Jako rezultat projektu nie zostaną również uznane stanowiska na których zatrudnieni zostaną praktykanci lub studenci odbywający szkolenie zawodowe na podstawie umowy o praktyce lub szkoleniu zawodowym.</p>
4.	<p>Wzrost zatrudnienia we wspieranych podmiotach (innych niż przedsiębiorstwa) – kobiety</p> <p><i>jednostka miary: [EPC]</i></p> <p><i>wskaźnik horyzontalny</i></p>	<p>Jak w przypadku wskaźnika „Wzrost zatrudnienia we wspieranych podmiotach (innych niż przedsiębiorstwa)”.</p>
5.	<p>Wzrost zatrudnienia we wspieranych podmiotach (innych niż przedsiębiorstwa) – mężczyźni</p> <p><i>jednostka miary: [EPC]</i></p> <p><i>wskaźnik horyzontalny</i></p>	<p>Jak w przypadku wskaźnika „Wzrost zatrudnienia we wspieranych podmiotach (innych niż przedsiębiorstwa)”.</p>
6.	<p>Liczba utrzymanych miejsc pracy</p> <p><i>jednostka miary: [EPC]</i></p> <p><i>wskaźnik horyzontalny</i></p>	<p>Wskaźnik określa liczbę miejsc pracy utrzymanych w wyniku realizacji projektu, które nie powodują wzrostu zatrudnienia w organizacji w przeliczeniu na pełne etaty (każdy etat wyrażony jest w ekwiwalencie pełnego czasu pracy [EPC]).</p> <p>Należy mieć na uwadze, że jako rezultat projektu zostaną uznane jedynie utrzymane w wyniku realizacji projektu etaty pracowników zatrudnionych w oparciu o umowę o pracę.</p>
7.	<p>Liczba utrzymanych miejsc pracy - kobiety</p> <p><i>jednostka miary: [EPC]</i></p> <p><i>wskaźnik horyzontalny</i></p>	<p>Jak w przypadku wskaźnika „Liczba utrzymanych miejsc pracy”.</p>
8.	<p>Liczba utrzymanych miejsc</p>	<p>Jak w przypadku wskaźnika „Liczba utrzymanych miejsc</p>

pracy - mężczyźni	pracy”.
jednostka miary: [EPC]	
wskaźnik horyzontalny	

10. W tabeli poniżej wyszczególniono wszystkie wskaźniki występujące w ramach niniejszego konkursu wraz z zaznaczeniem, które wskaźniki są obligatoryjne. **Wiersze zaznaczone kolorem szarym dotyczą wskaźników horyzontalnych.**

Rodzaj wskaźnika	Nazwa wskaźnika	Wskaźnik należy obowiązkowo wybrać i określić jego wartość	Wskaźnik należy wybrać, gdy jest adekwatny dla projektu i określić jego wartość	Wskaźnik należy wybrać, gdy jest on adekwatny i wpisać wartość docelową 0. Na etapie realizacji projektu (wniosku o płatność) powinien zostać odnotowany faktyczny przyrost wybranego wskaźnika
produktu	Liczba wspartych obiektów infrastruktury kształcenia zawodowego	X		
	jednostka miary: [szt.]			
	Liczba projektów, w których sfinansowano koszty racjonalnych usprawnień dla osób z niepełnosprawnościami			X <sup>1</sup>
	jednostka miary: [szt.]			
	Liczba obiektów dostosowanych do potrzeb osób z niepełnosprawnościami			X
	jednostka miary: [szt.]			
rezultatu bezpośredniego	Potencjał objętej wsparciem infrastruktury w zakresie opieki nad dziećmi lub infrastruktury edukacyjnej	X		
	jednostka miary: [osoby]			
	Liczba nowo utworzonych miejsc pracy - pozostałe formy			X
	jednostka miary: [EPC]			
	Wzrost zatrudnienia we wspieranych podmiotach (innych niż przedsiębiorstwa)			X
	jednostka miary: [EPC]			
Wzrost zatrudnienia we wspieranych podmiotach (innych niż przedsiębiorstwa) – kobiety			X	
jednostka miary: [EPC]				
Wzrost zatrudnienia we wspieranych podmiotach (innych niż przedsiębiorstwa) – mężczyźni			X	
jednostka miary: [EPC]				

Rodzaj wskaźnika	Nazwa wskaźnika	Wskaźnik należy obowiązkowo wybrać i określić jego wartość	Wskaźnik należy wybrać, gdy jest adekwatny dla projektu i określić jego wartość	Wskaźnik należy wybrać, gdy jest on adekwatny i wpisać wartość docelową 0. Na etapie realizacji projektu (wniosku o płatność) powinien zostać odnotowany faktyczny przyrost wybranego wskaźnika
	Liczba utrzymanych miejsc pracy jednostka miary: [EPC]			X
	Liczba utrzymanych miejsc pracy – kobiety jednostka miary: [EPC]			X
	Liczba utrzymanych miejsc pracy – mężczyźni jednostka miary: [EPC]			X

<sup>1</sup> Wybór wskaźnika Liczba projektów, w których sfinansowano koszty racjonalnych usprawnień dla osób z niepełnosprawnościami powoduje konieczność wskazania również wskaźnika Liczba obiektów dostosowanych do potrzeb osób z niepełnosprawnościami.

11. W sytuacji, gdy wnioskodawca realizuje projekt, który wpływać będzie/wpływa na realizację wskaźników horyzontalnych, zobligowany jest do ich monitorowania na etapie wdrażania projektu. Nie należy wskazywać wartości docelowych dla tych wskaźników na etapie składania wniosku o dofinansowanie. Oznacza to, że na etapie wniosku o dofinansowanie wartości docelowe tych wskaźników powinny przybrać wartość 0, natomiast na etapie realizacji projektu (wniosku o płatność) powinien zostać odnotowany faktyczny przyrost wybranego wskaźnika. Wnioskodawca spośród wyżej wyszczególnionych wskaźników wybiera wyłącznie te, które są adekwatne do przedmiotu realizowanego przez niego projektu i będą zasilane (tj. odnotowywały przyrost) na etapie realizacji projektu.
12. Beneficjent zobowiązany jest do osiągnięcia i wykazania wskaźników produktu określonych we wniosku o dofinansowanie najpóźniej we wniosku o płatność końcową oraz utrzymania ich w okresie trwałości projektu.
13. Beneficjent powinien osiągnąć wskaźniki rezultatu najpóźniej w okresie 12 miesięcy od zakończenia realizacji projektu oraz utrzymać je w okresie trwałości projektu.
14. Beneficjent zobowiązany jest do poinformowania IZ RPO WZ w formie pisemnej w terminie 30 dni po upływie 12 miesięcy od zakończenia realizacji projektu o rzeczywistym poziomie realizacji wskaźników rezultatu.
15. W przypadku stwierdzenia przez IZ RPO WZ na etapie weryfikacji wniosku o płatność końcową, że cel projektu został osiągnięty, ale beneficjent nie osiągnął zakładanych we wniosku o dofinansowanie wartości wskaźników produktu, IZ RPO WZ może obniżyć dofinansowanie proporcjonalnie do stopnia nieosiągnięcia tych wskaźników.
16. W przypadku nieosiągnięcia lub nieutrzymania zadeklarowanych we wniosku o dofinansowanie wartości wskaźników rezultatu, IZ RPO WZ może pomniejszyć dofinansowanie proporcjonalnie na zasadach przez siebie określonych lub rozwiązać umowę o dofinansowanie.
17. Zasady, o których mowa w punktach 2 oraz od 13 do 16 nie mają zastosowania do wskaźników horyzontalnych. Monitoring tego typu wskaźników prowadzony będzie w celach informacyjnych, a poziom ich wykonania nie będzie stanowił przedmiotu rozliczenia z beneficjentem.

## Rozdział 5 Wniosek o dofinansowanie

1. Wniosek o dofinansowanie należy wypełnić w LSI2014 dostępnym pod adresem <https://beneficjent.wzp.pl>.
2. **Wypełnienie wniosku o dofinansowanie w LSI2014 możliwe będzie od dnia 4 maja 2018 r.**
3. Wniosek o dofinansowanie wraz z załącznikami należy przygotować zgodnie ze *Wzorem wniosku o dofinansowanie projektu z Europejskiego Funduszu Rozwoju Regionalnego w ramach Regionalnego Programu Operacyjnego Województwa Zachodniopomorskiego 2014 – 2020* wraz z *instrukcją wypełniania*, stanowiącym załącznik nr 1 do niniejszego regulaminu.
4. Załączniki do wniosku o dofinansowanie są jego integralną częścią i dzielą się na:

### **1. obowiązkowe, które obligatoryjnie należy przedłożyć na etapie składania wniosku o dofinansowanie:**

- **Załącznik nr 1:** Studium wykonalności - przygotowane zgodnie z instrukcją stanowiącą załącznik nr 1b do *regulaminu* i w oparciu o wzór, który jest załącznikiem do tejże instrukcji. Wymagany zakres studium wykonalności został określony w ww. instrukcji oraz arkuszu stanowiącym załącznik nr 1 instrukcji.

**UWAGA:** Studium wykonalności powinno zostać załączone do wniosku o dofinansowanie jako pliki elektroniczne, nie należy załączać zeskanowanych dokumentów.

Dopuszczalne formaty plików:

- a) część opisowa – plik edytora tekstów (np. MS Word, LibreOffice Writer) lub aktywny pdf (z możliwością przeszukiwania),
  - b) część obliczeniowa – plik arkusza kalkulacyjnego (np. MS Excel, LibreOffice Calc), umożliwiający weryfikację poprawności dokonanych wyliczeń (odblokowane formuły).
- **Załącznik nr 2:** Dokumenty potwierdzające sytuację finansową wnioskodawcy:
    - a) Wnioskodawcy zobowiązani do sporządzania sprawozdań finansowych zgodnie z przepisami ustawy o rachunkowości przedkładają następujące dokumenty za **dwie ostatnie zamknięte lata** obrotowe:
      - sprawozdanie finansowe – bilans, informacja dodatkowa, rachunek zysków i strat, rachunek przepływów pieniężnych,
      - opinię biegłego rewidenta (jeśli dotyczy).

Jeżeli wnioskodawca działa krócej niż dwa lata, to przedkłada sprawozdania za okres prowadzonej działalności. Jeśli nowopowstałe podmioty są zobowiązane do sporządzania sprawozdań finansowych, a nie dysponują dokumentami za ostatni zamknięty rok, powinny sporządzić sprawozdanie za ostatni zamknięty okres np. kwartał lub miesiąc. W przypadku, gdy sprawozdanie finansowe za ostatni rok obrachunkowy nie zostało zatwierdzone w chwili składania wniosku, należy przedłożyć ww. dokumenty dla ostatnich zatwierdzonych dwóch lat obrotowych.

- **Załącznik nr 5: Załączniki specyficzne dla danego projektu:**

- ✓ **Załącznik nr 5.1:** Wyciąg z dokumentacji technicznej

**UWAGA:** Wnioskodawca na dzień składania pisemnego wniosku o przyznanie pomocy zobowiązany jest posiadać pełną dokumentację techniczną odpowiednią dla zakresu rzeczowego danej inwestycji (przede wszystkim projekt budowlany, szkice, rysunki, mapy, specyfikacje techniczne). Powyższy załącznik dostarczany jest wyłącznie na żądanie IZ RPO WZ, która w wezwaniu określi jego zakres. Wnioskodawca może zostać zobowiązany w ramach ww. załącznika do dostarczenia pełnej dokumentacji technicznej projektu. Załącznik ten może okazać się istotnym w procesie oceny wniosku przy weryfikacji rzeczowego zakresu robót.

- ✓ **Załącznik nr 5.3:** Program funkcjonalno-użytkowy (jeśli dotyczy),

- **Załącznik nr 6.** Inne:

- ✓ **Załącznik nr 6.1:** Statut instytucji/organizacji,
- ✓ **Załącznik nr 6.3:** Pełnomocnictwa (jeśli dotyczy),
- ✓ **Załącznik nr 6.9:** Zobowiązanie Wnioskodawcy do dostarczenia załączników niezbędnych do podpisania umowy o dofinansowanie (jeśli dotyczy).

W przedmiotowym załączniku należy wskazać dokumenty, które Wnioskodawca zamierza dostarczyć na etapie poprzedzającym podpisanie umowy o dofinansowanie bądź w terminie późniejszym w przypadku projektów realizowanych w formule „zaprojektuj i wybuduj”.

- **Załącznik nr 8:** Dokumenty rejestrowe Wnioskodawcy - w przypadku, gdy informacje z nich wynikające nie są ogólnie dostępne w zasobach CEIDG lub KRS, albo na stronach Biuletynu informacji Informacji Publicznej.

## **2. obowiązkowe, które mogą zostać uzupełnione na etapie poprzedzającym podpisanie umowy o dofinansowanie:**

- **Załącznik nr 4:** Dokumenty zezwalające na realizację inwestycji:
  - ✓ **Załącznik 4c –** Pozwolenie na budowę (opatrzone klauzulą ostateczności), zgłoszenia budowy/robót budowlanych lub inne dokumenty w tym wymienione w art. 72 ust. 1 i 1a ustawy OOŚ,
  - ✓ **Załącznik 4d –** Informacja od właściwego organu o braku sprzeciwu do planowanego przedsięwzięcia realizowanego na podstawie zgłoszenia budowy lub robót budowlanych,
- **Załącznik nr 5.32:** Kopia pierwszej strony dziennika budowy oraz kopia strony z pierwszym wpisem w dzienniku budowy - z wyłączeniem wpisu, o którym mowa w art. 45 ust. 2 ustawy z dnia 7 lipca 1994 r. Prawo budowlane, tj. wpisu osób, którym zostało powierzone kierownictwo, nadzór i kontrola techniczna robót budowlanych (dotyczy projektów, w ramach których prace budowlane zostały rozpoczęte).
- **Załącznik nr 6.4:** Dokumenty potwierdzające zewnętrzne źródła finansowania, np. promesa kredytowa) – jeśli dotyczy,
- **Załącznik nr 6.5:** Dokumenty potwierdzające posiadanie środków na współfinansowanie projektu:
  - ✓ Oświadczenie o zapewnieniu środków niezbędnych do realizacji projektu (wg wzoru) – dokument wymagany dla wszystkich wnioskodawców

Z przedstawionych dokumentów powinno wynikać, że dany podmiot zaplanował zabezpieczenie środków finansowych w wysokości niezbędnej do realizacji projektu.

**UWAGA:** Ze względu na nieinwestycyjny charakter wydatków objętych kategoriami kosztów rozliczanych stawką ryczałtową, jak również brak obowiązku gromadzenia dokumentów księgowych na potwierdzenie ich poniesienia w ramach realizacji inwestycji, nie ma konieczności wskazywania w dokumentacji aplikacyjnej źródeł finansowania wydatków stanowiących koszty pośrednie w projekcie.

- **Załącznik nr 6.8:** Decyzja właściwego organu ochrony zabytków zezwalająca na przeprowadzenie prac lub robót – jeśli dotyczy.

## **3. nieobowiązkowe:**

- **Załącznik nr 6.6:** Pozostałe dokumenty, które zdaniem wnioskodawcy mogą mieć wpływ na całościową ocenę projektu, np. opinie, listy intencyjne, porozumienia z przedsiębiorcami, informacje od przedsiębiorców.

5. Dokumenty zezwalające na realizację inwestycji (załączniki nr 4) oraz decyzja właściwego organu ochrony zabytków zezwalająca na przeprowadzenie prac lub robót (załącznik 6.8) wnioskodawca, jeśli je posiada, co do zasady zobowiązany jest załączyć do wniosku

o dofinansowanie. Jednakże ze względu na długi czas oczekiwania na wydanie części z nich przez uprawnione organy, IZ RPO WZ dopuszcza możliwość, że zostaną one uzupełnione po otrzymaniu przez wnioskodawcę informacji o wyborze projektu do dofinansowania, a przed podpisaniem umowy o dofinansowanie. Wnioskodawca powinien jednak mieć na uwadze to, że dołączenie do wniosku o dofinansowanie ww. dokumentów przyczyni się do szybszego podpisania umowy o dofinansowanie. Punkt ten nie dotyczy projektów realizowanych w formule „zaprojektuj i wybuduj” w przypadku, których IZ RPO WZ dopuszcza możliwość dostarczenia załączników nr 4 oraz załącznik nr 6.8 (jeśli dotyczy) najpóźniej w terminie określonym w dokumentacji aplikacyjnej (załącznik nr 6.9) oraz w umowie o dofinansowanie.

**UWAGA:** Brak konieczności dołączania do wniosku o dofinansowanie dokumentów związanych z oceną wpływu projektu na środowisko nie zwalnia wnioskodawcy/ beneficjenta z obowiązku przygotowania i realizowania projektu zgodnie z przepisami prawa krajowego i unijnego oraz posiadania wszelkiej dokumentacji związanej z oceną oddziaływania na środowisko. Wykaz dokumentów niezbędnych w procesie inwestycyjnym określa dokument *Zasady dla wnioskodawców Regionalnego Programu Operacyjnego Województwa Zachodniopomorskiego 2014-2020 Ocena oddziaływania na środowisko* stanowiący załącznik nr 5 do niniejszego regulaminu.

## **Rozdział 6 Termin, forma i miejsce składania wniosków o dofinansowanie**

### **6.1 Termin składania wniosków o dofinansowanie**

1. Dokumentację aplikacyjną należy złożyć do IZ RPO WZ w terminie naboru projektów, tj. **4 maja 2018 r. do 4 lipca 2018 r.**
2. Wniosek o dofinansowanie wraz z załącznikami w wersji elektronicznej należy opublikować w LSI2014 **do 4 lipca 2018 r. do godz. 15:00.**

### **6.2 Forma i miejsce składania wniosków o dofinansowanie**

1. Skuteczne złożenie dokumentacji aplikacyjnej polega na opublikowaniu wniosku o dofinansowanie wraz z załącznikami w wersji elektronicznej w LSI2014 w terminie naboru projektów oraz złożeniu do IZ RPO WZ pisemnego wniosku o przyznanie pomocy, podpisanego zgodnie z zasadami reprezentacji obowiązującymi wnioskodawcę, zawierającego właściwą sumę kontrolną, najpóźniej w terminie 7 dni od dnia zakończenia naboru projektów, tj. **do dnia 11 lipca 2018 r.**
2. W przypadku nadania przesyłki w polskiej placówce pocztowej operatora wyznaczonego w rozumieniu Prawa pocztowego lub u innego operatora pocztowego, pisemny wniosek o przyznanie pomocy musi wpłynąć do IZ RPO WZ **do dnia 11 lipca 2018 r.**
3. Przez pisemny wniosek o przyznanie pomocy rozumie się dokument, który generuje się po opublikowaniu wniosku o dofinansowanie w wersji elektronicznej w LSI2014. W wersji papierowej należy złożyć jedynie przedmiotowy pisemny wniosek o przyznanie pomocy, nie zaś pełny wydruk wniosku o dofinansowanie. Treść wniosku o przyznanie pomocy zostanie wygenerowana w oparciu o następujący wzór:

Wnioskodawca: Dane automatycznie z LSI2014: Pole B.1.2. NIP Pole B.1.3. Nazwa wnioskodawcy Pole B.1.4. Siedziba wnioskodawcy	
<b>Os</b>	<b>automatycznie pole 1.1</b>
<b>Działanie</b>	<b>automatycznie pole 1.2</b>
<b>Nr naboru</b>	<b>automatycznie pole 2.1</b>
<b>Institucja przyjmująca wniosek</b>	<b>automatycznie pole 2.2</b>

**Pisemny wniosek o przyznanie pomocy**

Działając w imieniu Wnioskodawcy wnioskuję o przyznanie dofinansowania na realizację projektu: .....(tytuł automatycznie z LSI2014).

Jednocześnie potwierdzam, że integralną część niniejszego wniosku stanowi wersja elektroniczna Wniosku o dofinansowanie o sumie kontrolnej ..... opublikowana wraz z załącznikami w Lokalnym Systemie Informatycznym 2014 (LSI2014) w dniu .... o godz. ....

Oświadczam, że:

- Wniosek o dofinansowanie wraz z załącznikami został wypełniony i opublikowany w LSI2014 zgodnie z wolą i wiedzą Wnioskodawcy oraz zawiera rzetelne, kompletne i zgodne z prawdą informacje;
- załączniki do elektronicznej wersji Wniosku o dofinansowanie zawierają wiernie odwzorowanie treści oryginalnych dokumentów;
- Wnioskodawca przyjmuje do wiadomości, iż IZ/IP RPO WZ nie ponosi odpowiedzialności za wypełnienie wniosku niezgodnie z przepisami instrukcji lub niekompletność załączników oraz inne zdarzenia techniczne lub losowe, niezwiązane z funkcjonalnością Serwisu Beneficjenta RPO WZ 2014-2020;
- jestem świadomy skutków niezachowania formy komunikacji wskazanej w regulaminie konkursu/naboru;
- jestem świadomy odpowiedzialności karnej za złożenie fałszywych oświadczeń.

Osoba uprawniona do reprezentowania Wnioskodawcy  
(automatycznie B.6)

.....  
Imię i nazwisko oraz czytelny podpis

Data i godzina wniosku	
Nr wniosku	

4. Suma kontrolna, którą oznaczony jest pisemny wniosek o przyznanie pomocy, musi być tożsama z sumą kontrolną wniosku opublikowanego w LSI2014. Aby zapewnić zgodność sum kontrolnych, wydruku odpowiedniego pisemnego wniosku o przyznanie pomocy należy dokonać po opublikowaniu wniosku w LSI2014.
5. Pisemny wniosek o przyznanie pomocy należy dostarczyć do IZ RPO WZ na adres:

**Urząd Marszałkowski Województwa Zachodniopomorskiego  
 Wydział Wdrażania Regionalnego Programu Operacyjnego  
 ul. Ks. Kardynała Stefana Wyszyńskiego 30  
 70-203 Szczecin**

6. Dokumenty są przyjmowane pod wskazanym powyżej adresem od poniedziałku do piątku w godzinach od 07:30 do 15:30.
7. Po złożeniu wniosku o dofinansowanie IZ RPO WZ komunikuje się z wnioskodawcą w formie elektronicznej z uwzględnieniem zapisów podrozdziałów: 7.2.1, 7.2.2, 7.2.3 oraz 7.2.4. niniejszego regulaminu.
8. Uzupełnienie, poprawa i aktualizacja wniosku o dofinansowanie wymaga zachowania formy pisemnej. Wyjaśnienia składane przez wnioskodawcę w trakcie procesu oceny, mogą być przekazywane do IZ RPO WZ drogą elektroniczną, na adres e-mail wskazany w wezwaniu do złożenia w/w wyjaśnień.
9. Korespondencja kierowana przez wnioskodawcę do IZ RPO WZ bez zachowania właściwej formy komunikacji pozostaje bezskuteczna.
10. Wnioskodawca zobowiązany jest do złożenia oświadczenia dotyczącego świadomości skutków niezachowania właściwej formy komunikacji poprzez podpisanie pisemnego wniosku o przyznanie pomocy, zgodnie z zasadami reprezentacji obowiązującymi wnioskodawcę.

## Rozdział 7 Procedura wyboru projektów

### 7.1 Czas trwania oceny

1. Ocena prowadzona będzie na bieżąco i nie powinna przekroczyć 120 dni od dnia zamknięcia konkursu.
2. Orientacyjny termin rozstrzygnięcia konkursu **listopad 2018 r.** Termin ten w uzasadnionych przypadkach może być wydłużony.

### 7.2 Zasady ogólne procesu wyboru projektów

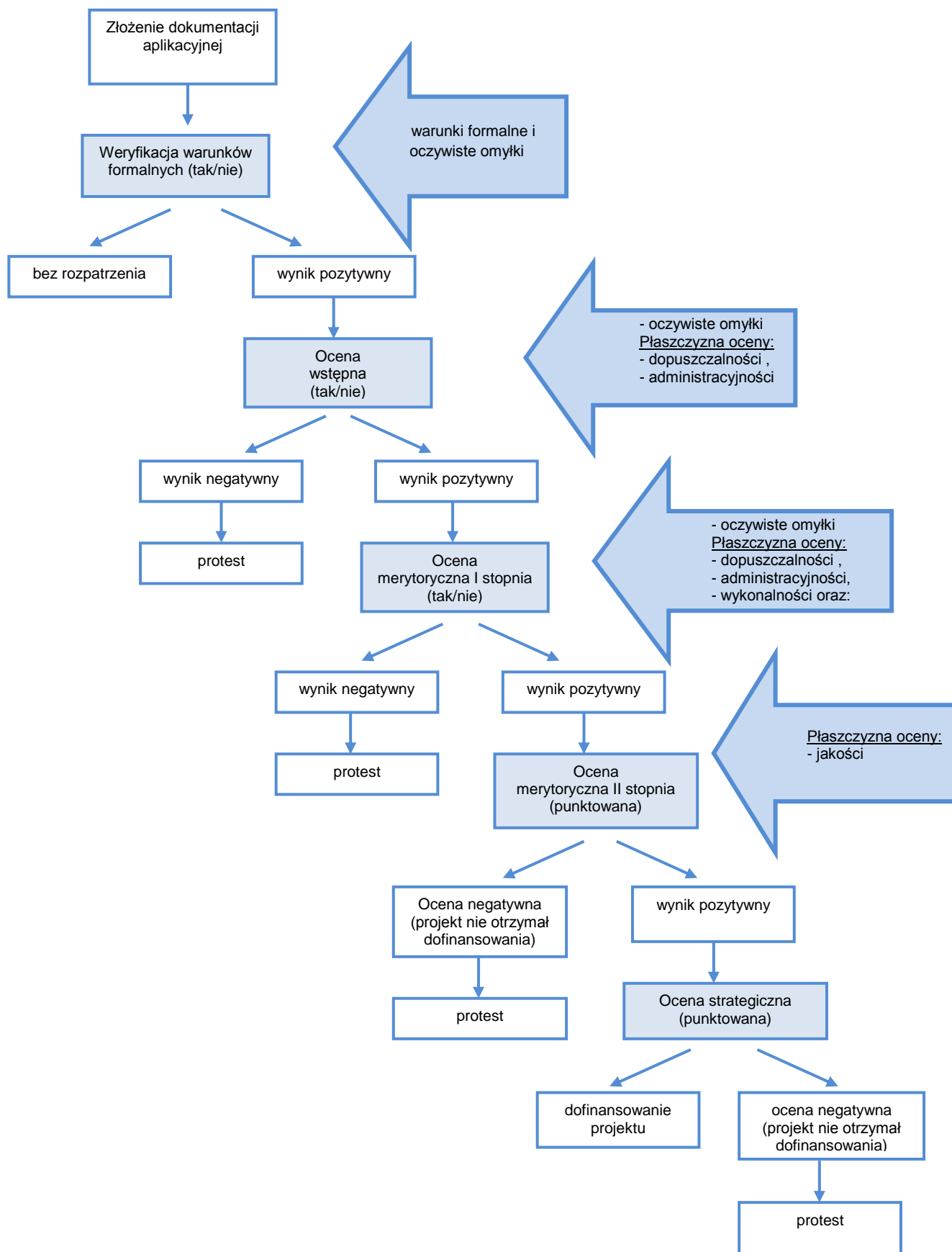
1. Złożona dokumentacja aplikacyjna w pierwszej kolejności podlega weryfikacji pod względem spełnienia warunków formalnych.
2. W przypadku spełnienia warunków formalnych dokumentacja aplikacyjna podlega ocenie pod kątem spełnienia kryteriów wyboru projektów w płaszczyznach: dopuszczalności, administracyjności, wykonalności, jakości, a także w ramach oceny strategicznej. Kryteria wyboru projektów stanowią załącznik nr 2 do niniejszego regulaminu.
3. Weryfikacji pod względem spełnienia warunków formalnych oraz oceny projektów dokonuje KOP, składająca się z pracowników IZ RPO WZ oraz / lub niezależnych ekspertów. Eksperti pełnią funkcję opiniodawczo-doradczą lub dokonują oceny wskazanych niniejszym regulaminem kryteriów.
4. Do każdej z płaszczyzn oceny przyporządkowano odpowiednie kryteria. Ocena kryteriów dopuszczalności, administracyjności i wykonalności jest dokonywana pod kątem spełnienia bądź niespełnienia danego kryterium, tj. przypisaniu wartości logicznych tak/nie. Ocena negatywna przynajmniej jednego kryterium skutkuje uzyskaniem negatywnej oceny przez projekt w rozumieniu art. 53 ust. 2 ustawy wdrożeniowej. Dopuszcza się możliwość warunkowej akceptacji oznaczonych w karcie oceny kryteriów. W takim przypadku projekt może otrzymać pozytywną ocenę z zastrzeżeniem przedstawienia przez wnioskodawcę w wyznaczonym terminie określonych dokumentów lub informacji. Ocena w oparciu o kryteria jakości oraz kryteria strategiczne polega na przyznaniu każdemu z kryteriów stosownej liczby punktów. Spełnienie kryterium właściwego dla oceny strategicznej nie jest warunkiem pozytywnej oceny projektu w ramach tego etapu oceny, a jedynie skutkuje przyznaniem dodatkowej punktacji dla projektu.
5. Nie ma możliwości poprawy dokumentacji aplikacyjnej w zakresie spełnienia kryteriów w ramach płaszczyzny dopuszczalności.
6. Kolejno dokonywana jest ocena spełnienia kryteriów wyboru projektów, która podzielona jest na cztery etapy (patrz **Schemat nr 1**): ocenę wstępną, ocenę merytoryczną I stopnia, ocenę merytoryczną II stopnia oraz ocenę strategiczną.
7. Przekazanie projektu do oceny wstępnej uwarunkowane jest pozytywną weryfikacją spełnienia warunków formalnych.
8. Warunkiem przekazania projektu do kolejnego etapu oceny jest spełnienie wszystkich kryteriów wyboru w ramach poprzedniego etapu oceny.
9. Wnioskodawcy przysługuje prawo do wycofania dokumentacji aplikacyjnej zarówno w trakcie naboru wniosków, jak i w trakcie oceny i jest traktowane jako rezygnacja z ubiegania się o dofinansowanie. Informacja o wycofaniu dokumentacji musi zostać przekazana na piśmie do IZ RPO WZ, która niezwłocznie na piśmie potwierdza wycofanie projektu.

Przyporządkowanie kryteriów do poszczególnych etapów obrazuje poniższa Tabela nr 1.

OCENA	KRYTERIUM	PŁASZCZYZNA	OCENIAJĄCY
Wstępna	1.1 Zgodność z celem szczegółowym i rezultatami priorytetu inwestycyjnego	dopuszczalności	Pracownik
	1.2 Zgodność z typami projektów	dopuszczalności	

	1.4 Zgodność z obszarem (terytorialnie) objętym wsparciem w ramach Programu	dopuszczalności	
	1.5 Zgodność z zasadami horyzontalnymi	dopuszczalności	
	1.6 Kwalifikowalność Wnioskodawcy	dopuszczalności	
	1.8 Zgodność realizacji projektu przed dniem złożenia wniosku o dofinansowanie z przepisami prawa	Dopuszczalności	
	1.9 Kwalifikowalność projektu	Dopuszczalności	
	2.1 Możliwość oceny merytorycznej wniosku	Administracyjności	
	2.4 Poprawność okresu realizacji	Administracyjności	
<b>Merytoryczna I stopnia</b>	1.7 Zgodność z wymogami pomocy publicznej	dopuszczalności	<b>Pracownik/Ekspert</b>
	2.2 Zgodność z kwalifikowalnością wydatków	administracyjności	
	3.1 Zgodność z przepisami prawa krajowego i unijnego	wykonalności	
	3.2 Zdolność finansowa	wykonalności	
<b>Merytoryczna II stopnia</b>	1.11 Zgodność z grupą docelową	dopuszczalności	<b>Pracownik</b>
	2.3 Intensywność wsparcia	administracyjności	
	1.10 Gotowość projektu do funkcjonowania bezpośrednio po zakończeniu inwestycji	dopuszczalności	
	1.3 Zasadność realizacji projektu	dopuszczalności	<b>Ekspert</b>
	1.12 Trwałość projektu	dopuszczalności	
	2.1 Możliwość oceny merytorycznej wniosku	administracyjności	
	2.5 Poprawność obliczeń w przeprowadzonych analizach	administracyjności	
	2.7 Zasadność poziomu wsparcia w projekcie	administracyjności	
	3.3 Zdolność ekonomiczna	wykonalności	
	3.4 Zdolność operacyjna	wykonalności	
3.5 Wykonalność techniczna/technologiczna	wykonalności		
3.6 Wiarygodność popytu	wykonalności		
3.7 Poprawność analizy wariantowości	wykonalności		
<b>Merytoryczna II stopnia</b>	4.1 Odpowiedniość/Adekwatność/Trafność	jakości	<b>Pracownik/Ekspert</b>
	4.2 Skuteczność	jakości	
	4.3 Efektywność	jakości	
	4.4 Użyteczność	jakości	
	4.5 Trwałość	jakości	
<b>Strategiczna</b>	1. Zrównoważony rozwój województwa		<b>Pracownik</b>

### Schemat nr 1 – Procedura wyboru projektów konkursowych



### 7.2.1 Weryfikacja warunków formalnych

1. Weryfikacja w zakresie spełnienia przez projekt warunków formalnych odnoszących się do **kompletności, formy** oraz **terminu** złożenia wniosku o dofinansowanie projektu, odbywa się przez stwierdzenie spełnienia albo niespełnienia danego warunku poprzez przypisanie wartości logicznych tak/nie.
2. Zgodnie z art. 43 ustawy wdrożeniowej, w razie stwierdzenia we wniosku o dofinansowanie projektu braków w zakresie warunków formalnych, IZ RPO WZ wzywa wnioskodawcę do uzupełnienia wniosku w terminie 7 dni, pod rygorem pozostawienia wniosku bez rozpatrzenia i w konsekwencji niedopuszczenia projektu do dalszej oceny. W takim przypadku wnioskodawcy nie będzie przysługiwało prawo do złożenia protestu.
3. Wezwanie, o którym mowa powyżej zostanie dostarczone wnioskodawcy drogą elektroniczną (wyłącznie na adres e-mail wskazany przez wnioskodawcę we wniosku o dofinansowanie w polu B.1 „Dane podstawowe wnioskodawcy” wiersz „E-mail” oraz B.7 „Osoba/y do kontaktów roboczych w sprawie projektu” wiersz „E-mail”). Termin określony w ww. wezwaniu liczy się od dnia następującego po dniu wysłania wezwania.
4. Dokonanie korekty braków w zakresie warunków formalnych zawsze wiąże się z koniecznością ponownej publikacji wniosku o dofinansowanie wraz z załącznikami w wersji elektronicznej w LSI2014 oraz złożeniem do IZ RPO WZ oświadczenia o wprowadzeniu uzupełnień/poprawy dokumentacji aplikacyjnej. Ww. oświadczenie zawierające aktualną sumę kontrolną, podpisane zgodnie z zasadami reprezentacji obowiązującymi wnioskodawcę musi zostać złożone do IZ RPO WZ w terminie wskazanym w punkcie 2.
5. Termin złożenia ww. oświadczenia uznaje się za zachowany w przypadku nadania przesyłki w polskiej placówce pocztowej operatora wyznaczonego w rozumieniu ustawy z dnia 23 listopada 2012 r. – Prawo pocztowe lub u innego operatora pocztowego w terminie wskazanym w punkcie 2.
6. Niedokonanie uzupełnienia/poprawy w terminie wskazanym w punkcie 2, z uwzględnieniem zapisów punktów 3, 4 i 5, skutkuje pozostawieniem wniosku o dofinansowanie bez rozpatrzenia i w konsekwencji niedopuszczeniem projektu do dalszej oceny.
7. Nie podlega uzupełnieniu warunek w zakresie terminu złożenia wniosku o dofinansowanie projektu. Bez rozpatrzenia pozostaje wniosek o dofinansowanie opublikowany w LSI2014 po terminie wskazanym w wezwaniu oraz wniosek o dofinansowanie, dla którego wygenerowany na jego podstawie pisemny wniosek o przyznanie pomocy (podpisany zgodnie z zasadami reprezentacji obowiązującymi u wnioskodawcy) z właściwą sumą kontrolną, nie zostanie dostarczony w terminie określonym w niniejszym regulaminie.
8. W przypadku stwierdzenia, że projekt spełnia warunki formalne jest on kierowany do oceny zgodnie z przyjętymi kryteriami.

### 7.2.2 Oczywiste omyłki

1. Korekta oczywistych omyłek możliwa jest na etapie weryfikacji warunków formalnych, oceny wstępnej oraz merytorycznej I stopnia.
2. Za oczywiste omyłki w rozumieniu art. 43 ust. 2 ustawy wdrożeniowej IZ RPO WZ uznaje wyłącznie oczywiste omyłki pisarskie. W tym trybie nie ma możliwości poprawienia innych omyłek niż pisarskie, np. omyłek/błędów rachunkowych.
3. Zgodnie z art. 43 ust. 2 ustawy wdrożeniowej, w razie stwierdzenia we wniosku o dofinansowanie projektu oczywistych omyłek, IZ RPO WZ może wezwać wnioskodawcę do poprawienia w nim oczywistej omyłki w terminie 7 dni od dnia otrzymania wezwania, pod rygorem pozostawienia wniosku bez rozpatrzenia i w konsekwencji niedopuszczenia projektu do dalszej oceny. W takim przypadku wnioskodawcy nie będzie przysługiwało prawo do złożenia protestu.
4. Wezwanie, o którym mowa powyżej zostanie dostarczone wnioskodawcy drogą elektroniczną (wyłącznie na adres e-mail wskazany przez wnioskodawcę we wniosku o dofinansowanie w

polu B.1 „Dane podstawowe wnioskodawcy” wiersz „E-mail” oraz B.7 „Osoba/y do kontaktów roboczych w sprawie projektu” wiersz „E-mail”). Termin określony w ww. wezwaniu liczy się od dnia następującego po dniu wysłania wezwania.

5. Dokonanie korekty w zakresie oczywistych omyłek zawsze wiąże się z koniecznością ponownej publikacji wniosku o dofinansowanie wraz z załącznikami w wersji elektronicznej w LSI2014 oraz złożeniem oświadczenia o wprowadzeniu uzupełnień/poprawy dokumentacji aplikacyjnej. Ww. oświadczenie zawierające aktualną sumę kontrolną, podpisane zgodnie z zasadami reprezentacji obowiązującymi wnioskodawcę musi zostać złożone do IZ RPO WZ w terminie wskazanym w punkcie 3.
6. Termin złożenia ww. oświadczenia uznaje się za zachowany w przypadku nadania przesyłki w polskiej placówce pocztowej operatora wyznaczonego w rozumieniu ustawy z dnia 23 listopada 2012 r. – Prawo pocztowe lub u innego operatora pocztowego w terminie wskazanym w punkcie 3.
7. Niedokonanie uzupełnienia/poprawy w terminie wskazanym w punkcie 3, z uwzględnieniem zapisów punktów 4, 5 i 6, skutkuje pozostawieniem wniosku o dofinansowanie bez rozpatrzenia i w konsekwencji niedopuszczeniem projektu do dalszej oceny.

### **7.2.3 Ocena wstępna**

1. W ramach oceny wstępnej dokonywana jest weryfikacja spełnienia przez projekt wybranych kryteriów dopuszczalności i administracyjności.

#### **Procedura uzupełnień i poprawek**

2. Wnioskodawcy przysługuje prawo do jednokrotnej poprawy/uzupełnienia złożonej dokumentacji. W przypadku konieczności dokonania uzupełnienia lub poprawy dokumentacji aplikacyjnej, z uwagi na niespełnienie przez wnioskodawcę kryteriów administracyjności, będących przedmiotem niniejszej oceny, IZ RPO WZ wezwie wnioskodawcę do uzupełnienia lub poprawy dokumentacji. Uzupełnienia/poprawy należy dokonać w terminie 7 dni od dnia otrzymania wezwania, pod rygorem negatywnej oceny spełnienia danego kryterium.
3. Wezwanie, o którym mowa powyżej zostanie dostarczone wnioskodawcy drogą elektroniczną (wyłącznie na adres e-mail wskazany przez wnioskodawcę we wniosku o dofinansowanie w polu B.1 „Dane podstawowe wnioskodawcy” wiersz „E-mail” oraz B.7 „Osoba/y do kontaktów roboczych w sprawie projektu” wiersz „E-mail”). Termin określony w ww. wezwaniu liczy się od dnia następującego po dniu wysłania wezwania.
4. Dokonanie uzupełnień lub poprawek zawsze wiąże się z koniecznością ponownej publikacji wniosku o dofinansowanie wraz z załącznikami w wersji elektronicznej w LSI2014 oraz złożeniem do IZ RPO WZ oświadczenia o wprowadzeniu uzupełnień/poprawy dokumentacji aplikacyjnej. Ww. oświadczenie zawierające aktualną sumę kontrolną podpisane zgodnie z zasadami reprezentacji obowiązującymi wnioskodawcę musi zostać dostarczone do IZ RPO WZ w terminie wskazanym w punkcie 2.
5. Termin złożenia ww. oświadczenia uznaje się za zachowany w przypadku nadania przesyłki w polskiej placówce pocztowej operatora wyznaczonego w rozumieniu ustawy z dnia 23 listopada 2012 r. – Prawo pocztowe lub u innego operatora pocztowego w terminie wskazanym w punkcie 2.
6. IZ RPO WZ ma ponadto możliwość żądania dodatkowych wyjaśnień ze strony wnioskodawcy. Poprzez wyjaśnienia wnioskodawca może uszczegółwić informacje zawarte w dokumentacji.
7. Niespełnienie przez wnioskodawcę co najmniej jednego z kryteriów dopuszczalności skutkować będzie negatywną oceną projektu w ww. zakresie bez możliwości poprawy dokumentacji aplikacyjnej.
8. Uzupełnienie/poprawa wniosku o dofinansowanie projektu w ramach przedmiotowej oceny możliwe jest jedynie w takim zakresie w jakim IZ RPO WZ wskaże w wezwaniu.

9. Uzupełnienie/poprawa/wyjaśnienia dotyczące dokumentacji aplikacyjnej projektu w ramach przedmiotowej oceny możliwe jest w ramach:
- 1) Kryterium 2.1 *Możliwość oceny merytorycznej wniosku* w zakresie błędów dotyczących aktualności i niespójności opisów zawartych w dokumentacji aplikacyjnej, jakości przedstawionych dokumentów oraz braku precyzyjnych opisów.
  - 2) Kryterium 2.4 *Poprawność okresu realizacji* w zakresie niezgodności wskazanego okresu realizacji projektu oraz okresu kwalifikowalności wydatków z zapisami niniejszego regulaminu.

#### 7.2.4 Ocena merytoryczna I stopnia

1. Celem oceny merytorycznej I stopnia jest wyselekcjonowanie projektów, których realizacja jest zasadna, założenia są realne, a wyniki analiz oparte zostały o adekwatne założenia. Ponadto, na tym etapie oceniana jest kwalifikowalność przewidzianych w projektach wydatków, poprawność obliczeń całkowitych wartości wydatków i całkowitych wydatków kwalifikowalnych oraz intensywności wsparcia. Projekty weryfikowane są również w szczególności pod kątem zgodności z prawem zamówień publicznych/ustawą o umowie koncesji na roboty budowlane lub usługi oraz zasadą konkurencyjności i regulacjami dotyczącymi pomocy publicznej. Ocena projektów dokonywana jest na podstawie wybranych kryteriów dopuszczalności, administracyjności oraz wykonalności.
2. Na żądanie IZ RPO WZ wnioskodawca jest zobowiązany do przedłożenia dokumentacji dotyczącej zamówień związanych z realizacją projektu, udzielonych przed dniem złożenia pisemnego wniosku o przyznanie pomocy, w celu oceny ich zgodności z przepisami unijnego i krajowego prawa zamówień publicznych oraz zasadą konkurencyjności, o której mowa w załączniku do umowy o dofinansowanie *Zasady w zakresie udzielania zamówień w projektach realizowanych w ramach Regionalnego Programu Operacyjnego Województwa Zachodniopomorskiego 2014-2020*. IZ RPO WZ określi w wezwaniu termin przedstawienia, zakres i formę (papierową/skan) dokumentów, które należy przedłożyć.  
**UWAGA:** Wnioskodawcy, którzy nie stosują ustawy Pzp/ustawy o umowie koncesji na roboty budowlane lub usługi będą zobowiązani do przedłożenia dokumentacji dotyczącej zamówień udzielonych zgodnie z zasadą konkurencyjności.

#### Procedura uzupełnień i poprawek

3. Z zastrzeżeniem zapisów pkt 4 i 10 niniejszego podrozdziału i wyjątków w nich wskazanych na ocenie merytorycznej I stopnia nie ma możliwości poprawy dokumentacji aplikacyjnej.
4. Jeżeli w trakcie prac KOP zostanie stwierdzone, że projekt nie spełnia danego kryterium administracyjności lub wykonalności i jednocześnie istnieje możliwość takiej poprawy/aktualizacji dokumentacji aplikacyjnej, by w jej wyniku kryterium mogło zostać uznane za spełnione, IZ RPO WZ może wezwać wnioskodawcę do poprawy/aktualizacji dokumentacji aplikacyjnej w terminie 7 dni od dnia otrzymania wezwania. IZ RPO WZ wskaże wnioskodawcy zakres koniecznej aktualizacji, z zastrzeżeniem że poziom wsparcia (procent dofinansowania) nie może ulec zwiększeniu<sup>17</sup>, a poprawa/aktualizacja dokumentacji aplikacyjnej nie doprowadzi do zmiany istotnych założeń projektu.
5. Uzupełnienie/poprawa wniosku o dofinansowanie projektu w ramach przedmiotowej oceny możliwe jest jedynie w takim zakresie w jakim IZ RPO WZ wskaże w wezwaniu. W przypadku wystąpienia zmian we wniosku o dofinansowanie wnioskodawca zobligowany jest poinformować IZ RPO WZ o zakresie zmian oraz po uprzednim wyrażeniu zgody przez IZ RPO WZ wprowadzić je do wniosku o dofinansowanie. Niedokonanie uzupełnień/poprawy dokumentacji w wyznaczonym terminie będzie skutkowało negatywną oceną spełniania danego kryterium.

<sup>17</sup> W wyjątkowych przypadkach IZ RPO WZ może wyrazić zgodę na zwiększenie poziomu dofinansowania, z zastrzeżeniem, że wnioskowany poziom nie może przekroczyć maksymalnego poziomu wskazanego w regulaminie konkursu.

6. Wezwanie, o którym mowa powyżej zostanie dostarczone wnioskodawcy drogą elektroniczną (wyłącznie na adres e-mail wskazany przez wnioskodawcę we wniosku o dofinansowanie w polu B.1 „Dane podstawowe wnioskodawcy” wiersz „E-mail” oraz B.7 „Osoba/y do kontaktów roboczych w sprawie projektu” wiersz „E-mail”). Termin określony w ww. wezwaniu liczy się od dnia następującego po dniu wysłania wezwania.
7. Weryfikacja projektów przez IZ RPO WZ pod kątem zgodności z ustawą Pzp/ustawą o umowie koncesji na roboty budowlane lub usługi oraz zasadą konkurencyjności, dokonywana w trakcie oceny merytorycznej I stopnia, w przypadku postępowań planowanych lub niezakończonych na dzień złożenia pisemnego wniosku o przyznanie pomocy, ograniczać się będzie wyłącznie do oceny prawidłowości zastosowania właściwego trybu udzielania zamówień publicznych oraz wyboru sposobu upublicznienia zapytania ofertowego odnośnie zasady konkurencyjności.
8. W przypadku stwierdzenia przez KOP błędów/niespójności w zakresie zgodności z ustawą Pzp/ustawą o umowie koncesji na roboty budowlane lub usługi oraz zasadą konkurencyjności planowanych lub niezakończonych przez wnioskodawcę na dzień złożenia pisemnego wniosku o przyznanie pomocy postępowań o udzielenie zamówień publicznych, informacje w tym zakresie IZ RPO WZ przekaże najpóźniej w piśmie informującym o wynikach oceny. Okoliczności te będą podlegały weryfikacji przed podpisaniem umowy o dofinansowanie.
9. Stwierdzenie przez IZ RPO WZ naruszenia przepisów lub zasad w związku z przeprowadzonymi przez wnioskodawcę postępowaniami o udzielenie zamówień wiązać się może z nałożeniem korekty finansowej, co zostanie uwzględnione w treści uchwały w sprawie przyznania dofinansowania dla projektu oraz w treści umowy o dofinansowanie. Nałożona korekta finansowa zostanie uwzględniona przy rozliczaniu wydatków kwalifikowalnych poniesionych w związku z realizacją zamówienia, z udzieleniem którego wiązało się naruszenie. Korekta finansowa nakładana jest w oparciu o rozporządzenie Ministra Rozwoju z dnia 29 stycznia 2016 r. w sprawie warunków obniżania wartości korekt finansowych oraz wydatków poniesionych nieprawidłowo związanych z udzielaniem zamówień.
10. Stwierdzenie przez IZ RPO WZ naruszenia przepisów lub zasad w związku z przeprowadzonymi przez wnioskodawcę postępowaniami o udzielenie zamówień wiązać się może z wezwaniem do usunięcia wydatków kwalifikowalnych objętych danym zamówieniem. W takim przypadku IZ RPO WZ wezwie wnioskodawcę do poprawy dokumentacji aplikacyjnej. Zapisy punktów 4, 5, 6, 13 i 15 stosuje się odpowiednio.
11. IZ RPO WZ oceni projekt negatywnie, jeżeli stwierdzone naruszenia, o których mowa w pkt 9, będą skutkowały koniecznością nałożenia korekty finansowej w wysokości 100% na wydatki objęte zamówieniem kluczowym dla jego realizacji.
12. IZ RPO WZ ma ponadto możliwość żądania dodatkowych wyjaśnień ze strony wnioskodawcy. Poprzez wyjaśnienia wnioskodawca może uszczegółowić informacje zawarte w dokumentacji, nie może natomiast dokonywać modyfikacji złożonej dokumentacji.
13. Aktualizacja dokumentacji zawsze wiąże się z koniecznością ponownej publikacji wniosku oraz przedłożenia IZ RPO WZ oświadczenia o wprowadzeniu uzupełnień/poprawy dokumentacji aplikacyjnej. Ww. oświadczenie zawierające aktualną sumę kontrolną oraz podpisane zgodnie z zasadami reprezentacji obowiązującymi wnioskodawcę musi zostać dostarczone do IZ RPO WZ w terminie wskazanym w punkcie 4.
14. Przez skuteczną poprawę/uzupełnienie/aktualizację wniosku rozumie się opublikowanie wniosku o dofinansowanie wraz z załącznikami w wersji elektronicznej w LSI2014 oraz złożenie do IZ RPO WZ oświadczenia o wprowadzeniu uzupełnień/poprawy dokumentacji aplikacyjnej podpisanego zgodnie z zasadami reprezentacji obowiązującymi wnioskodawcę w terminie wskazanym w punkcie 4.
15. Termin dostarczenia oświadczenia, o którym mowa w punkcie 4 uznaje się za zachowany w przypadku nadania przesyłki w polskiej placówce pocztowej operatora wyznaczonego w rozumieniu ustawy z dnia 23 listopada 2012 r. – Prawo pocztowe lub u innego operatora pocztowego w terminie wskazanym w punkcie 4.

16. IZ RPO WZ zastrzega, że dokonanie oceny poprawności wyboru trybu udzielania zamówień nie zwalnia wnioskodawcy z odpowiedzialności za przeprowadzenie postępowań o udzielanie zamówień publicznych w ramach projektu zgodnie z przepisami ustawy Pzp/ustawy o umowie koncesji na roboty budowlane lub usługi. IZ RPO WZ oceniając planowane postępowania dokonuje ustaleń wyłącznie w oparciu o zapisy wniosku, natomiast to zamawiający ma pełną wiedzę na temat planowanego zamówienia publicznego. Mając na uwadze wyłączną odpowiedzialność wnioskodawcy za udzielane zamówienia, wykrycie ewentualnej niezgodności przeprowadzonych przez wnioskodawcę postępowań o udzielenie zamówienia publicznego z przepisami ustawy Pzp. po zakończeniu oceny projektu, (np. przed podpisaniem umowy o dofinansowanie, podczas realizacji projektu lub w ramach kontroli po zakończeniu realizacji projektu), może wiązać się z nałożeniem korekty finansowej, która naliczona będzie zgodnie z rozporządzeniem Ministra Rozwoju z dnia 29 stycznia 2016 r. w sprawie warunków obniżania wartości korekt finansowych oraz wydatków poniesionych nieprawidłowo związanych z udzielaniem zamówień.
17. Niespełnienie co najmniej jednego z kryteriów ocenianych na tym etapie oceny skutkować będzie negatywną oceną projektu. W takim przypadku IZ RPO WZ może odstąpić od oceny pozostałych kryteriów.
18. Uzupełnienie/poprawa/wyjaśnienia dotyczące dokumentacji aplikacyjnej projektu w ramach przedmiotowej oceny możliwe jest w ramach:
  - 1) Kryterium 2.1 *Możliwość oceny merytorycznej wniosku* w zakresie niespójności, rzetelności i wiarygodności opisów zawartych w dokumentacji aplikacyjnej oraz jakości przedstawionych dokumentów,
  - 2) Kryterium 2.2 *Zgodność z kwalifikowalnością wydatków* w zakresie wysokości i kwalifikowalności wydatków,
  - 3) Kryterium 2.3 *Intensywność wsparcia* w zakresie określenia poziomu dofinansowania przewidzianych w projekcie,
  - 4) Kryterium 2.5 *Poprawność obliczeń w przeprowadzonych analizach* w zakresie obliczeń, przyjętych założeń oraz uzupełnienia danych,
  - 5) Kryterium 2.7 *Zasadność poziomu wsparcia w projekcie* w zakresie obliczeń wskaźników finansowych i ekonomicznych, przyjętych założeń oraz uzupełnienia danych,
  - 6) Kryterium 3.1 *Zgodność z przepisami prawa krajowego i unijnego* w zakresie niespójności opisów zawartych w dokumentacji aplikacyjnej, braków w opisach i dokumentacji,
  - 7) Kryterium 3.2 *Zdolność finansowa* w zakresie obliczeń, uzupełnienia danych oraz przyjętych założeń,
  - 8) Kryterium 3.3 *Zdolność ekonomiczna* w zakresie obliczeń, przeprowadzonych analiz, uzupełnienia danych oraz przyjętych założeń,
  - 9) Kryterium 3.4 *Zdolność operacyjna* w zakresie informacji zawartych w dokumentacji aplikacyjnej,
  - 10) Kryterium 3.5 *Wykonalność techniczna/technologiczna* w zakresie - opisów zawartych w dokumentacji aplikacyjnej,
  - 11) Kryterium 3.6 *Wiarygodność popytu* w zakresie przeprowadzonej analizy popytu,
  - 12) Kryterium 3.7 *Poprawność analizy wariantowości* w zakresie przeprowadzonej analizy wariantów.

#### 7.2.5 Ocena merytoryczna II stopnia

1. W ramach oceny merytorycznej II stopnia projekty oceniane są na podstawie kryteriów jakości. Ocena polega na przyznaniu punktów za dane kryterium oraz przemnożeniu przyznanej liczby punktów przez odpowiednią dla danego kryterium wagę.
2. Wskazaną w ramach kryterium „Efektywność kosztowa projektu” należy mierzyć za pomocą wskaźnika rezultatu „Potencjał objętej wsparciem infrastruktury w zakresie opieki nad dziećmi lub infrastruktury edukacyjnej”.

3. W ramach oceny merytorycznej II stopnia projekt może uzyskać łącznie 100 punktów.
4. Warunkiem uzyskania pozytywnej oceny jest otrzymanie co najmniej 40% maksymalnej łącznej liczby punktów spośród punktów możliwych do przyznania.
5. W ramach oceny merytorycznej II stopnia nie przewiduje się możliwości uzupełnienia lub poprawy dokumentacji aplikacyjnej. Jednakże IZ RPO WZ ma możliwość żądania dodatkowych wyjaśnień ze strony wnioskodawcy.
6. Ocenę kryterium stanowi średnia arytmetyczna punktów przyznanych przez poszczególnych członków KOP w ramach kryterium.
7. W wyniku przeprowadzenia oceny merytorycznej II stopnia tworzona jest lista projektów, które spełniły kryteria wyboru projektów i uzyskały wymaganą liczbę punktów (lista rankingowa) oraz lista projektów, które nie uzyskały wymaganej liczby punktów lub nie spełniły kryteriów wyboru projektów. Kolejność projektów na ww. liście uzależniona jest od liczby punktów uzyskanych przez projekt.
8. W przypadku, gdy projekty umieszczone na listach rankingowych otrzymały jednakową liczbę punktów, a suma wnioskowanego w ramach tych projektów dofinansowania przekracza pozostałą dla konkursu alokację, projekty te zostaną sklasyfikowane w oparciu o najwyższą wartość punktów przyznanych w ramach oceny kryterium *Efektywność*. W przypadku kiedy w ramach oceny ww. kryterium projekty będą nadal posiadały jednakową liczbę punktów zostaną sklasyfikowane kolejno w ramach największej wartości zakładanego do osiągnięcia wskaźnika rezultatu pn. *Potencjał objętej wsparciem infrastruktury w zakresie opieki nad dziećmi lub infrastruktury edukacyjnej* stanowiącego podstawę do obliczeń w ramach kryterium efektywność.
9. W sytuacji, gdy ze względu na kwotę przeznaczoną na dofinansowanie projektów nie jest możliwe objęcie wsparciem wszystkich pozytywnie zweryfikowanych projektów, do dofinansowania rekomendowane są projekty z list rankingowych z największą liczbą punktów, do wyczerpania alokacji dostępnej w ramach konkursu.

#### **7.2.6 Ocena strategiczna**

1. Celem oceny strategicznej jest wyselekcjonowanie projektów, które w największym stopniu wpłyną na realizację polityki rozwojowej wynikającej ze Strategii Rozwoju Województwa Zachodniopomorskiego, Planu Zagospodarowania Przestrzennego WZ, wojewódzkich strategii i programów sektorowych oraz krajowych dokumentów strategicznych, w tym w szczególności Krajowej Strategii Rozwoju Regionalnego.
2. Zarząd Województwa może podjąć decyzję o odstąpieniu od przeprowadzenia oceny strategicznej.
3. Kryterium oceny strategicznej opisane zostało w załączniku nr 2a do niniejszego regulaminu.
4. Ocenie strategicznej podlegają projekty pozytywnie ocenione w poprzednim etapie oceny, a więc takie, które uzyskały minimalną wymaganą liczbę punktów.
5. Projekty, które zostaną ocenione jako spełniające kryterium właściwe dla oceny strategicznej uzyskują 20% premię w stosunku do punktacji z oceny merytorycznej II stopnia. Oznacza to, że do punktacji, którą uzyskały te projekty na ocenie merytorycznej II stopnia zostanie dodana liczba punktów odpowiadająca 20% punktów uzyskanych na tej ocenie.
6. Do wszystkich wyliczeń stosuje się zaokrąglenia matematyczne, przedstawiając je z dokładnością do 2 miejsc po przecinku.
7. Punktację końcową danego projektu stanowi wynik oceny merytorycznej II stopnia oraz oceny strategicznej, jeśli została przeprowadzona.
8. Podczas oceny strategicznej nie przewiduje się możliwości uzupełnienia lub poprawy dokumentacji aplikacyjnej.
9. W wyniku przeprowadzenia oceny strategicznej tworzona jest lista projektów (lista rankingowa). Kolejność projektów na ww. liście uzależniona jest od liczby punktów uzyskanych przez projekt.
10. W przypadku, gdy projekty umieszczone na liście rankingowej otrzymały jednakową liczbę punktów, a suma wnioskowanego w ramach tych projektów dofinansowania przekracza

pozostałą dla konkursu alokację, projekty te zostaną sklasyfikowane w oparciu o najwyższą wartość punktów przyznanych w ramach oceny kryterium *Efektywność kosztowa projektu*. W przypadku kiedy w ramach oceny ww. kryterium projekty będą nadal posiadały jednakową liczbę punktów zostaną sklasyfikowane kolejno w ramach największej wartości zakładanego do osiągnięcia wskaźnika rezultatu pn. *Potencjał objętej wsparciem infrastruktury w zakresie opieki nad dziećmi lub infrastruktury edukacyjnej* stanowiącego podstawę do obliczeń w ramach kryterium *Efektywność kosztowa projektu*.

11. W sytuacji, gdy ze względu na kwotę przeznaczoną na dofinansowanie projektów w konkursie nie jest możliwe objęcie wsparciem wszystkich pozytywnie zweryfikowanych projektów, do dofinansowania rekomendowane są projekty z listy rankingowej z największą liczbą punktów, do wyczerpania alokacji dostępnej w ramach konkursu. Pozostałe projekty tworzą listę rezerwową.

### 7.3 Informacja o wynikach oceny

1. Po zakończeniu oceny danego projektu IZ RPO WZ przekazuje niezwłocznie wnioskodawcy pisemną informację, która zawiera co najmniej wyniki oceny jego projektu wraz z uzasadnieniem oceny i podaniem punktacji otrzymanej przez projekt lub informacji o spełnieniu albo niespełnieniu kryteriów.
2. Informacja o negatywnym wyniku oceny zawiera pouczenie o przysługującym środku odwoławczym i nie stanowi decyzji w rozumieniu ustawy KPA.
3. Przez zakończenie oceny projektu należy rozumieć sytuację, w której:
  - a) projekt został pozytywnie oceniony oraz został wybrany do dofinansowania,
  - b) projekt został negatywnie oceniony w rozumieniu art. 53 ust. 2 ustawy wdrożeniowej.
4. Po zakończeniu każdego z etapów oceny, IZ RPO WZ zamieszcza na swojej stronie internetowej [www.rpo.wzp.pl](http://www.rpo.wzp.pl) listy projektów zakwalifikowanych do kolejnego etapu.
5. Po rozstrzygnięciu konkursu IZ RPO WZ zamieszcza na swojej stronie internetowej [www.rpo.wzp.pl](http://www.rpo.wzp.pl) oraz na portalu [www.funduszeuropejskie.gov.pl](http://www.funduszeuropejskie.gov.pl) listę projektów, które spełniły kryteria wyboru i uzyskały wymaganą liczbę punktów, z wyróżnieniem projektów wybranych do dofinansowania.

### 7.4 Środki odwoławcze

1. Wnioskodawcy, w przypadku negatywnej oceny jego projektu wybieranego w trybie konkursowym, przysługuje prawo wniesienia **protestu** w celu ponownego sprawdzenia złożonego wniosku w zakresie spełniania kryteriów wyboru projektów.
2. Negatywną oceną w rozumieniu art. 53 ust. 2 ustawy wdrożeniowej jest ocena w zakresie spełniania przez projekt kryteriów wyboru projektów, w ramach której:
  - a) projekt nie uzyskał wymaganej liczby punktów lub nie spełnił kryteriów wyboru projektów, na skutek czego nie może być wybrany do dofinansowania albo skierowany do kolejnego etapu oceny,
  - b) projekt uzyskał wymaganą liczbę punktów lub spełnił kryteria wyboru projektów, jednak kwota przeznaczona na dofinansowanie projektów w konkursie nie wystarcza na wybranie go do dofinansowania.
3. W przypadku gdy kwota przeznaczona na dofinansowanie projektów w konkursie nie wystarcza na wybranie projektu do dofinansowania (pkt 2b), okoliczność ta nie może stanowić wyłącznej przesłanki wniesienia protestu.
4. Wnioskodawca może wnieść protest w terminie 14 dni od dnia doręczenia pisemnej informacji o zakończeniu oceny jego projektu i jej wyniku. Protest jest wnoszony bezpośrednio do komórki IZ RPO WZ rozpatrującej protesty, na poniżej wskazany adres, zgodnie z pouczeniem zawartym w piśmie informującym o negatywnym wyniku oceny:

**Urząd Marszałkowski Województwa Zachodniopomorskiego**  
**Wydział Zarządzania Strategicznego**  
**ul. Ks. Kardynała S. Wyszyńskiego 30**

## 70-203 Szczecin

5. Protest jest wnoszony w formie pisemnej i zawiera:
  - a) oznaczenie instytucji właściwej do rozpatrzenia protestu,
  - b) oznaczenie wnioskodawcy,
  - c) numer wniosku o dofinansowanie projektu,
  - d) wskazanie kryteriów wyboru projektów, z których oceną wnioskodawca się nie zgadza, wraz z uzasadnieniem,
  - e) wskazanie zarzutów o charakterze proceduralnym w zakresie przeprowadzonej oceny, jeżeli zdaniem wnioskodawcy naruszenia takie miały miejsce, wraz z uzasadnieniem,
  - f) podpis wnioskodawcy lub osoby upoważnionej do jego reprezentowania, z załączeniem oryginału lub kopii dokumentu poświadczającego umocowanie takiej osoby do reprezentowania wnioskodawcy.
6. Wnioskodawca może wycofać protest przed jego rozpatrzeniem. Wycofanie protestu wymaga zachowania formy pisemnej. Wniesienie protestu przez jednego z wnioskodawców, w ramach danego konkursu nie wstrzymuje zawierania umów z pozostałymi wnioskodawcami, których projekty zostały wybrane do dofinansowania.
7. W przypadku wycofania protestu przez wnioskodawcę ponowne jego wniesienie jest niedopuszczalne.
8. W przypadku wycofania protestu wnioskodawca nie może wnieść skargi do NSA.
9. IZ RPO WZ rozpatruje protest, weryfikując prawidłowość oceny projektu w zakresie kryteriów wyboru projektów, z których oceną wnioskodawca się nie zgadza i zarzutów o charakterze proceduralnym w zakresie przeprowadzonej oceny, jeżeli zdaniem wnioskodawcy naruszenia takie miały miejsce, w terminie nie dłuższym niż 21 dni, licząc od dnia jego otrzymania.
10. W uzasadnionych przypadkach, w szczególności gdy w trakcie rozpatrywania protestu konieczne jest skorzystanie z pomocy ekspertów, termin rozpatrzenia protestu może być przedłużony, o czym IZ RPO WZ informuje na piśmie wnioskodawcę. Termin rozpatrzenia protestu nie może przekroczyć łącznie 45 dni od dnia jego otrzymania.
11. Wnioskodawca jest informowany na piśmie o wyniku rozpatrzenia jego protestu. Informacja ta zawiera w szczególności:
  - a) treść rozstrzygnięcia polegającego na uwzględnieniu albo nieuwzględnieniu protestu, wraz z uzasadnieniem,
  - b) w przypadku nieuwzględnienia protestu – pouczenie o możliwości wniesienia skargi bezpośrednio do WSA.
12. W przypadku uwzględnienia protestu, IZ RPO WZ może skierować projekt odpowiednio do właściwego etapu oceny albo dokonać aktualizacji list, o których mowa w podrozdziale 7.3 pkt.5 regulaminu, informując o tym wnioskodawcę.
13. Protest pozostawia się bez rozpatrzenia, jeżeli mimo prawidłowego pouczenia, został wniesiony:
  - a) po terminie,
  - b) przez podmiot wykluczony z możliwości otrzymania dofinansowania,
  - c) bez wskazania kryteriów wyboru projektów, z których oceną wnioskodawca się nie zgadza wraz z uzasadnieniem.
14. Protest pozostawia się bez rozpatrzenia również w przypadku, gdy na jakimkolwiek etapie postępowania w zakresie procedury odwoławczej wyczerpana zostanie kwota przeznaczona na dofinansowanie projektów w ramach działania.
15. Na podstawie art. 61 ust. 1 ustawy wdrożeniowej, w przypadku m.in. nieuwzględnienia protestu lub pozostawienia protestu bez rozpatrzenia, wnioskodawca może w tym zakresie wnieść skargę bezpośrednio do WSA.
16. Na podstawie art. 62 ustawy wdrożeniowej, od wydanego przez WSA wyroku lub postanowienia kończącego postępowanie w sprawie przysługuje skarga kasacyjna do NSA.

## Rozdział 8 Podpisanie umowy o dofinansowanie

1. Umowa o dofinansowanie może zostać zawarta, jeśli projekt spełnia wszystkie kryteria, na podstawie których został wybrany do dofinansowania oraz jeśli zostały dokonane czynności i zostały złożone dokumenty, wymagane przed podpisaniem umowy o dofinansowanie, o których mowa w punktach 2-6. IZ RPO WZ przed podpisaniem umowy może sprawdzić, czy projekt spełnia wszystkie kryteria wyboru.
2. Przed podpisaniem umowy wnioskodawca zostanie wezwany do złożenia, w wyznaczonym przez IZ RPO WZ terminie, niezbędnych do jej sporządzenia dokumentów. Lista dokumentów niezbędnych do przygotowania umowy o dofinansowanie stanowi załącznik nr 4 do niniejszego regulaminu.
3. W przypadku uprzedniej warunkowej akceptacji danych kryteriów, przed podpisaniem umowy o dofinansowanie wnioskodawca zobowiązany jest do złożenia określonych dokumentów (np. środowiskowych) lub informacji w celu sprawdzenia czy kryteria te zostały spełnione.
4. IZ RPO WZ zastrzega sobie prawo do wezwania wnioskodawcy do złożenia dokumentów potwierdzających oświadczenia złożone na etapie oceny wniosku o dofinansowanie.
5. Przed zawarciem umowy o dofinansowanie IZ RPO WZ może zobowiązać wnioskodawcę do przedłożenia innych dokumentów, w celu weryfikacji czy projekt spełnia wszystkie kryteria wyboru projektów warunkujące podpisanie umowy o dofinansowanie.
6. Przed podpisaniem umowy o dofinansowanie IZ RPO WZ może wezwać wnioskodawcę do przedłożenia dokumentacji dotyczącej zamówień związanych z realizacją projektu, udzielonych po dniu złożenia pisemnego wniosku o przyznanie pomocy, w celu oceny ich zgodności z przepisami unijnego i krajowego prawa zamówień publicznych/ustawy o umowie koncesji na roboty budowlane lub usługi oraz zasadą konkurencyjności, o której mowa w załączniku do umowy o dofinansowanie *Zasady w zakresie udzielania zamówień w projektach realizowanych w ramach Regionalnego Programu Operacyjnego Województwa Zachodniopomorskiego 2014-2020*. IZ RPO WZ określi w wezwaniu termin przedstawienia, zakres i formę (papierową/skan) dokumentów które należy przedłożyć.
7. Stwierdzenie przez IZ RPO WZ naruszenia przepisów lub zasad w związku z przeprowadzonymi przez wnioskodawcę postępowaniami o udzielenie zamówień wiązać się może z nałożeniem korekty finansowej, co zostanie uwzględnione w treści umowy o dofinansowanie. Nałożona korekta finansowa zostanie uwzględniona przy rozliczaniu wydatków kwalifikowalnych poniesionych w związku z realizacją zamówienia, z udzieleniem którego wiązało się naruszenie. Korekta finansowa nakładana jest w oparciu o rozporządzenie Ministra Rozwoju z dnia 29 stycznia 2016 r. w sprawie warunków obniżania wartości korekt finansowych oraz wydatków poniesionych nieprawidłowo związanych z udzielaniem zamówień.
8. IZ RPO WZ może odmówić podpisania umowy, w przypadku gdy:
  - a) wnioskodawca nie dostarcza lub dostarcza dokumenty niezgodne z oświadczeniami złożonymi na etapie aplikowania o dofinansowanie,
  - b) projekt i/lub wnioskodawca nie spełnia wymaganych kryteriów wyboru,
  - c) wnioskodawca nie dostarcza we wskazanym przez IZ RPO WZ terminie lub dostarcza niepoprawne dokumenty niezbędne do sporządzenia umowy.
9. W przypadku odmowy podpisania umowy, wnioskodawcy przysługuje prawo do wniesienia protestu, zgodnie z procedurą opisaną w podrozdziale 7.4.
10. Umowa o dofinansowanie może być podpisana osobiście lub w trybie korespondencyjnym. Tryb podpisania umowy uzgadniany jest pomiędzy wnioskodawcą i IZ RPO WZ.
11. Beneficjent jest zobowiązany do wniesienia poprawnie ustanowionego zabezpieczenia w formie i terminie określonych w umowie o dofinansowanie (jeśli dotyczy). Zabezpieczenie jest jednym z warunków wypłaty dofinansowania. Podstawową formą zabezpieczenia jest weksel własny „in blanco” wraz z deklaracją wekslową.

## Rozdział 9 Zasady dotyczące realizacji projektu

1. Beneficjent zobowiązany jest do realizacji projektu w pełnym zakresie wskazanym we wniosku o dofinansowanie i terminach w nim określonych.
2. W przypadku dokonania zmian w projekcie, beneficjent zobowiązuje się do realizacji projektu uwzględniając zaakceptowane przez IZ RPO WZ zmiany.

### 9.1 Rozliczenie projektu i wypłata dofinansowania

1. Beneficjent dokonuje rozliczenia projektu we wnioskach o płatność w terminie i na warunkach określonych w umowie o dofinansowanie.
2. Pierwszy wniosek o płatność może zostać złożony nie wcześniej, niż w dniu wniesienia prawidłowo ustanowionego zabezpieczenia należytego wykonania umowy (jeśli dotyczy).
3. Wypłata dofinansowania odbywa się na podstawie wniosku o płatność, złożonego w formie elektronicznej w SL2014. Wniosek o płatność powinien być przygotowany zgodnie z Podręcznikiem SL2014 udostępnionym przez IZ RPO WZ na stronie internetowej programu [www.rpo.wzp.pl](http://www.rpo.wzp.pl). Tym samym powinien spełniać wymogi formalne, merytoryczne i rachunkowe. Do wniosku o płatność należy załączyć wymagane przez IZ RPO WZ dokumenty.
4. Przed przekazaniem pierwszej transzy dofinansowania niezbędne jest przedłożenie przez beneficjenta dokumentu potwierdzającego rozpoczęcie prac w ramach projektu.
5. Beneficjent po podpisaniu umowy oraz spełnieniu warunków w niej określonych otrzymuje dofinansowanie w formie:
  - 1) płatności zaliczkowej/ych – stanowiącej/ych określoną część kwoty dofinansowania przyznanego w umowie, wypłacaną beneficjentowi na podstawie wniosku o płatność przez Płatnika lub IZ RPO WZ w jednej lub kilku transzach, przeznaczoną na sfinansowanie wydatków kwalifikowalnych związanych z realizacją projektu przed ich dokonaniem i rozliczaną w kolejnych wnioskach o płatność,
  - 2) płatności pośredniej/ich – stanowiącej/ych płatność kwoty obejmującej część dofinansowania stanowiącą udział w wydatkach kwalifikowalnych, ujętych we wniosku o płatność poniesionych w miarę postępu realizacji projektu, wypłacaną przez Płatnika lub IZ RPO WZ na odpowiedni rachunek bankowy beneficjenta po spełnieniu warunków określonych w umowie,
  - 3) płatności końcowej – stanowiącej ostatnią płatność kwoty obejmującej całość lub część dofinansowania stanowiącą udział w wydatkach kwalifikowalnych, ujętych we wniosku o płatność końcową, wypłacaną przez Płatnika lub IZ RPO WZ na odpowiedni rachunek bankowy beneficjenta po zakończeniu realizacji projektu oraz spełnieniu warunków określonych w umowie.
6. Szczegółowe zapisy dotyczące warunków i trybu udzielania zaliczek w przypadku projektów nieobjętych pomocą publiczną określa dokument stanowiący załącznik do niniejszego regulaminu pn. *Zasady w zakresie warunków i trybu udzielania oraz rozliczania zaliczek w ramach Regionalnego Programu Operacyjnego Województwa Zachodniopomorskiego 2014-2020*.

### 9.2 Zmiany w projekcie

1. Wnioskodawca/beneficjent ma możliwość dokonywania zmian w projekcie na etapie:
  - a) przed podjęciem uchwały o dofinansowaniu projektu (tylko w przypadku projektów, którym zaproponowano dofinansowanie, a które pierwotnie nie zostały wybrane do dofinansowania ze względu na niewystarczającą kwotę alokacji),
  - b) po podjęciu uchwały o przyznaniu dofinansowania dla projektu, a przed podpisaniem umowy o dofinansowanie,
  - c) po podpisaniu umowy o dofinansowanie.
2. Wnioskodawca/beneficjent zgłasza zmiany w projekcie w formie pisemnej. Zgłoszenia zmian dokonują osoby uprawnione do reprezentacji wnioskodawcy/beneficjenta. Po podpisaniu umowy zmiany należy zgłaszać za pośrednictwem systemu SL2014.

3. IZ RPO WZ zaleca zgłaszanie zmian na formularzu wprowadzania zmian w projekcie realizowanym w ramach RPO WZ 2014-2020, którego wzór stanowi załącznik do *Zasad wprowadzania zmian w projektach realizowanych w ramach Regionalnego Programu Operacyjnego Województwa Zachodniopomorskiego 2014-2020*, stanowiących załącznik nr 7 do niniejszego regulaminu.
4. Zgłoszone przez wnioskodawcę/beneficjenta zmiany do projektu każdorazowo podlegają ocenie:
  - 1) pod kątem ich zgodności z przepisami prawa i właściwymi dla niniejszego konkursu zasadami,
  - 2) pod kątem niezbędności i zasadności dla prawidłowej realizacji projektu opisanego we wniosku o dofinansowanie,
  - 3) w zakresie wpływu na spełnienie kryteriów wyboru projektu.
5. Wprowadzenie zmian do projektu jest możliwe pod warunkiem zachowania celów projektu oraz funkcji realizowanych przez infrastrukturę, będącą przedmiotem projektu. Zmodyfikowany projekt musi przy tym spełniać wszystkie zasady kwalifikowalności określone dla niniejszego konkursu.
6. W przypadku dokonania zmian w projekcie, beneficjent zobowiązany jest do realizacji projektu uwzględniając zaakceptowane przez IZ RPO WZ zmiany.
7. W trakcie realizacji projektu możliwe są przesunięcia pomiędzy poszczególnymi wydatkami kwalifikowalnymi, które zostały określone we wniosku o dofinansowanie do 15% kwoty przypadającej na każdy wydatek. W uzasadnionych przypadkach beneficjent może zwrócić się do IZ RPO WZ o zgodę (przedstawiając odpowiednie uzasadnienie), na przesunięcie pomiędzy poszczególnymi wydatkami kwalifikowalnymi (określonymi we wniosku o dofinansowanie), kwoty powyżej 15% przypadającej na każdy wydatek.
8. IZ RPO WZ nie dopuszcza możliwości przesunięć pomiędzy wydatkami kwalifikowalnymi z kategorii stanowiących w ramach projektu koszty bezpośrednio do kategorii wydatków stanowiących w ramach projektu koszty pośrednie i odwrotnie.
9. Szczegółowe zapisy dotyczące zasad dokonywania zmian w projekcie określa dokument *Zasady wprowadzania zmian w projektach realizowanych w ramach Regionalnego Programu Operacyjnego Województwa Zachodniopomorskiego 2014-2020*, stanowiący załącznik nr 7 do niniejszego regulaminu oraz umowa o dofinansowanie.

### **9.3 Prowadzenie wyodrębnionej ewidencji księgowej**

1. Beneficjent, niezależnie od stosowanej formy księgowości, w ramach prowadzonej ewidencji księgowej, zobowiązany jest do wyodrębnienia zdarzeń gospodarczych związanych z realizowanym projektem w ramach RPO WZ. Tym samym:
  - a) beneficjent prowadzący księgi rachunkowe i sporządzający sprawozdania finansowe (pełna księgowość prowadzona zgodnie z ustawą o rachunkowości) jest zobowiązany do prowadzenia na potrzeby projektu odrębnych kont syntetycznych, analitycznych i pozabilansowych lub odpowiedniego kodu księgowego,
  - b) beneficjent, prowadzący uproszczoną księgowość, zobowiązany jest do właściwego oznaczania w podatkowej księdze przychodów i rozchodów pozycji, w których ujęto dokumenty związane z realizacją projektu bądź prowadzenia wykazu – wyodrębnionej ewidencji dokumentów księgowych dotyczących operacji związanych z realizacją projektu.
2. Obowiązek prowadzenia wyodrębnionej ewidencji księgowej dla projektu powstaje z chwilą rozpoczęcia realizacji projektu, a najpóźniej z dniem podpisania umowy o dofinansowanie.
3. Szczegółowe zapisy dotyczące zasad prowadzenia wyodrębnionej ewidencji księgowej określa dokument pn. *Zasady dotyczące prowadzenia przez beneficjentów wyodrębnionej ewidencji księgowej w projektach realizowanych w ramach Regionalnego Programu Operacyjnego Województwa Zachodniopomorskiego 2014-2020*, stanowiący załącznik do umowy o dofinansowanie.

#### 9.4 Ponoszenie wydatków w ramach projektu

1. Beneficjent podczas wydatkowania środków publicznych jest zobowiązany do stosowania w szczególności przepisów PZP oraz ustawy o finansach publicznych, która wskazuje, iż wydatki publiczne muszą być dokonywane w sposób celowy i oszczędny, z zachowaniem zasad uzyskiwania najlepszych efektów z danych nakładów oraz optymalnego doboru metod i środków służących osiągnięciu założonych celów, a także umożliwiający terminową realizację zadań oraz że muszą być ponoszone w wysokości i terminach wynikających z wcześniej zaciągniętych zobowiązań. Wobec powyższego, beneficjent jest zobowiązany, w przypadku realizacji dostaw, usług lub robót budowlanych w ramach projektu, do wyboru i udzielenia zamówień w oparciu o **najbardziej korzystną ekonomicznie ofertę** z zachowaniem **zasad przejrzystości i uczciwej konkurencji** oraz do dołożenia wszelkich starań w celu uniknięcia konfliktu interesów, rozumianego jako brak bezstronności i obiektywności w wypełnianiu funkcji jakiegokolwiek podmiotu objętego umową, w związku z realizowanym zamówieniem.
2. Szczegółowe zasady udzielania zamówień w projektach realizowanych w ramach RPO WZ oraz sposób dokumentowania procedury związanej z udzieleniem zamówienia określa dokument *Zasady w zakresie udzielania zamówień w projektach realizowanych w ramach Regionalnego Programu Operacyjnego Województwa Zachodniopomorskiego 2014-2020*, stanowiący załącznik do umowy o dofinansowanie.

#### 9.5 Kontrola projektu

1. Kontrola towarzyszy każdemu projektowi, któremu udzielone zostało wsparcie z RPO WZ i jest obowiązkowym procesem występującym w trakcie jego realizacji lub po jego zakończeniu, poprzedzającym ostateczne rozliczenie projektu. Może być prowadzona także w okresie oraz po upływie okresu trwałości projektu.
2. Przeprowadzenie kontroli służy zapewnieniu, aby wydatki w ramach RPO WZ ponoszone były zgodnie z prawem oraz zasadami unijnymi i krajowymi.
3. Kontrole prowadzone przez IZ RPO WZ obejmują:
  - a) weryfikacje wydatków, w tym:
    - weryfikacje wniosków o płatność beneficjenta,
    - kontrole w miejscu realizacji projektu/w siedzibie beneficjenta/w siedzibie IZ RPO WZ,
    - kontrole krzyżowe,
  - b) kontrole na zakończenie realizacji projektu,
  - c) kontrole trwałości projektu.
4. Szczegółowe tryby i zasady kontroli określone są w ustawie wdrożeniowej, *Wytycznych Ministra Infrastruktury i Rozwoju w zakresie kontroli realizacji programów operacyjnych na lata 2014-2020 z dnia 28 maja 2015 r.* oraz *Zasadach w zakresie przeprowadzania kontroli projektów w ramach Regionalnego Programu Operacyjnego Województwa Zachodniopomorskiego 2014-2020*, stanowiących załącznik do umowy o dofinansowanie.

#### 9.6 Trwałość projektu

1. Beneficjent zobowiązany jest do zachowania trwałości w rozumieniu w art. 71 rozporządzenia ogólnego w okresie co najmniej 5 lat od daty płatności końcowej na rzecz beneficjenta. Zachowanie zasady trwałości oznacza, że w odniesieniu do zrealizowanego projektu nie może zajść którakolwiek z okoliczności, o których mowa w art. 71 rozporządzenia ogólnego, tj.:
  - a) zaprzestanie działalności produkcyjnej lub przeniesienie jej poza obszar objęty programem,
  - b) zmiana własności elementu infrastruktury, która daje przedsiębiorstwu lub podmiotowi publicznemu nienależne korzyści,
  - c) istotna zmiana wpływająca na charakter operacji, jej cele lub warunki wdrażania, która mogłaby doprowadzić do naruszenia jej pierwotnych celów.

2. Zachowanie przez beneficjenta trwałości projektu będzie podlegało monitorowaniu i ewaluacji na podstawie badań i analiz dokonywanych przez IZ RPO WZ. Niezależnie od ww. obowiązku, beneficjent jest zobligowany do niezwłocznego przekazywania IZ RPO WZ w formie pisemnej informacji dotyczących zmian w trakcie okresu trwałości, które mogą mieć wpływ na zachowanie trwałości projektu.
3. Każda stwierdzona w okresie trwałości zmiana w projekcie będzie rozpatrywana przez IZ RPO WZ indywidualnie.
4. Naruszenie zasady trwałości projektu oznacza konieczność zwrotu przez beneficjenta środków otrzymanych na realizację projektu wraz z odsetkami liczonymi jak dla zaległości podatkowych, proporcjonalnie do okresu niezachowania trwałości projektu.

### 9.7 Promocja projektu

Beneficjent zobowiązany jest do prowadzenia działań informacyjnych i promocyjnych związanych z realizacją projektu w sposób i na zasadach określonych w Podręczniku wnioskodawcy i beneficjenta programów polityki spójności 2014-2020 w zakresie informacji i promocji oraz zgodnie z zapisami punktu 2.2. „Obowiązki beneficjentów” załącznika XII do rozporządzenia ogólnego, a także zapisami rozporządzenia wykonawczego Komisji (UE) nr 821/2014 i wniosku o dofinansowanie.

### 9.8 Odzyskiwanie środków w ramach RPO WZ 2014-2020

1. W przypadku, kiedy beneficjent swoim działaniem doprowadzi do sytuacji, w której środki dofinansowania zostaną wykorzystane niezgodnie z przeznaczeniem, z naruszeniem procedur lub pobrane nienależnie bądź w nadmiernej wysokości, IZ RPO WZ podejmie czynności w celu ich odzyskania.
2. Powyższe sytuacje mogą zostać przez IZ RPO WZ stwierdzone na każdym etapie realizacji projektu, a także po jego zakończeniu, w okresie trwałości projektu oraz po zakończeniu okresu trwałości projektu.
3. W przypadku zaistnienia okoliczności wskazanych w punkcie 1, beneficjent jest zobowiązany do zwrotu środków wraz z odsetkami jak dla zaległości podatkowych liczonymi od daty przekazania środków. Odsetki naliczane są za każdy dzień, od daty przekazania środków do dnia ich zwrotu lub do dnia wpływu do IZ RPO WZ pisma ze zgodą na pomniejszenie kolejnej płatności.
4. Szczegółowe zapisy dotyczące odzyskiwania środków w ramach RPO WZ 2014-2020 określa dokument pn. *Zasady dotyczące odzyskiwania środków w ramach Regionalnego Programu Operacyjnego Województwa Zachodniopomorskiego 2014-2020*, stanowiący załącznik nr 8 do niniejszego regulaminu.

## Rozdział 10 Postanowienia końcowe

1. Niniejszy regulamin może ulegać zmianom w trakcie trwania konkursu. Do czasu rozstrzygnięcia konkursu niniejszy regulamin nie może być zmieniany w sposób skutkujący nierównym traktowaniem wnioskodawców, chyba że konieczność jego zmiany wynika z przepisów prawa powszechnie obowiązującego. Regulamin oraz informacje o zmianie regulaminu, aktualną treść regulaminu, uzasadnienie oraz termin, od którego zmiana obowiązuje, IZ RPO WZ zamieszcza na swojej stronie internetowej [www.rpo.wzp.pl](http://www.rpo.wzp.pl) oraz na portalu [www.funduszeuropejskie.gov.pl](http://www.funduszeuropejskie.gov.pl).
2. Konkurs może zostać anulowany w następujących przypadkach:
  - a) naruszenia w toku procedury konkursowej przepisów prawa, które są istotne i niemożliwe do naprawienia,
  - b) zaistnienia sytuacji nadzwyczajnej, której IZ RPO WZ nie mogła przewidzieć w chwili ogłoszenia konkursu, a której wystąpienie czyni niemożliwym lub rażąco utrudnia kontynuowanie procedury konkursowej bądź stanowi zagrożenie dla interesu publicznego,
  - c) ogłoszenia aktów prawnych lub wytycznych horyzontalnych w istotny sposób sprzecznych z postanowieniami niniejszego regulaminu.

- d) niewyłonienia kandydatów na ekspertów lub ekspertów niezbędnych do oceny wniosków,
  - e) złożenia wniosków o dofinansowanie wyłącznie przez podmioty niespełniające kryteriów udziału w konkursie,
  - f) niezłożenia żadnego wniosku o dofinansowanie.
3. Wnioski o dofinansowanie projektów są archiwizowane, a pisemne wnioski o przyznanie pomocy nie podlegają zwrotowi.
4. IZ RPO WZ udziela wszystkim zainteresowanym informacji w zakresie konkursu, w tym w sprawie interpretacji zapisów niniejszego regulaminu, zakresu wsparcia, procesu wyboru projektów, kwalifikowalności wydatków. Informacje na temat postępowania konkursowego można uzyskać poprzez kontakt:
- a) osobiście w siedzibie:

**Urząd Marszałkowski Województwa Zachodniopomorskiego  
Wydział Wdrażania Regionalnego Programu Operacyjnego  
ul. Ks. Kardynała Stefana Wyszyńskiego 30  
70-203 Szczecin**

Czynny od poniedziałku do piątku, od 7:30 do 15:30

b) e-mail: [wwrpo@wzp.pl](mailto:wwrpo@wzp.pl)

c) telefoniczny z Wydziałem Wdrażania Regionalnego Programu Operacyjnego  
**nr tel. 91 44 11 100**

5. Integralną częścią niniejszego regulaminu są załączniki:
- Załącznik nr 1: Wzór wniosku o dofinansowanie projektu z Europejskiego Funduszu Rozwoju Regionalnego w ramach Regionalnego Programu Operacyjnego Województwa Zachodniopomorskiego 2014-2020 wraz z instrukcją wypełniania
  - Załącznik nr 1a: Arkusz do kalkulacji limitów w Działaniu 9.8,
  - Załącznik nr 1b: Instrukcja przygotowania studium wykonalności dla projektów inwestycyjnych ubiegających się o wsparcie z EFRR w ramach Regionalnego Programu Operacyjnego Województwa Zachodniopomorskiego (wersja 6.0),
  - Załącznik nr 1 c: Wymagany zakres Studium Wykonalności projektu inwestycyjnego dofinansowywanego w ramach Regionalnego Programu Operacyjnego Województwa Zachodniopomorskiego 2014-2020,
  - Załącznik nr 2: Kryteria wyboru projektów dla Działania 9.8,
  - Załącznik nr 2a: Kryterium oceny strategicznej dla Działania 9.8,
  - Załącznik nr 3: Wzór umowy o dofinansowanie wraz z załącznikami,
  - Załącznik nr 4: Dokumenty niezbędne do przygotowania umowy o dofinansowanie,
  - Załącznik nr 5: Zasady dla wnioskodawców Regionalnego Programu Operacyjnego Województwa Zachodniopomorskiego 2014-2020 Ocena oddziaływania na środowisko (wersja 4.0),
  - Załącznik nr 6: Zasady w zakresie warunków i trybu udzielania oraz rozliczania zaliczek w ramach Regionalnego Programu Operacyjnego Województwa Zachodniopomorskiego 2014-2020 (wersja 5.0),
  - Załącznik nr 7: Zasady wprowadzania zmian w projektach realizowanych w ramach Regionalnego Programu Operacyjnego Województwa Zachodniopomorskiego 2014-2020 (wersja 7.0),
  - Załącznik nr 8: Zasady dotyczące odzyskiwania środków w ramach Regionalnego Programu Operacyjnego Województwa Zachodniopomorskiego 2014-2020 (wersja 5.0),
  - Załącznik nr 9: Mechanizm monitorowania i wycofania w przypadku finansowania infrastruktury badawczej ze środków publicznych,
  - Załącznik nr 10 Zakres obowiązków beneficjenta w projektach, w których przewidziano prowadzenie działalności pomocniczej.



**Urząd Marszałkowski Województwa Zachodniopomorskiego**  
**Wydział Wdrażania Regionalnego Programu Operacyjnego**  
**ul. Ks. Kardynała Stefana Wyszyńskiego 30**

**70-203 Szczecin**



**Fundusze Europejskie**  
Program Regionalny

**Pomorze Zachodnie**

**Unia Europejska**  
Europejskie Fundusze Strukturalne i Inwestycyjne

