



**Pomorze
Zachodnie**



**ZARZĄD WOJEWÓDZTWA ZACHODNIOPOMORSKIEGO
INSTYTUCJA ZARZĄDZAJĄCA REGIONALNYM PROGRAMEM OPERACYJNYM
WOJEWÓDZTWA ZACHODNIOPOMORSKIEGO 2014-2020**



**Regulamin konkursu
w ramach Regionalnego Programu Operacyjnego Województwa
Zachodniopomorskiego 2014-2020**

**Oś Priorytetowa 1 Gospodarka, Innowacje, Nowoczesne Technologie
Działanie 1.1 Projekty badawczo-rozwojowe przedsiębiorstw**

**Typ projektu 2 Projekty badawczo-rozwojowe przedsiębiorstw wraz z przygotowaniem do
wdrożenia w działalności gospodarczej**

Nabór nr RPZP.01.01.00-IZ.00-32-002/17



Wersja 2.0



Szczecin 2017



Spis treści

WYKAZ SKRÓTÓW	4
SŁOWNIK POJĘĆ	4
PODSTAWY PRAWNE	7
ROZDZIAŁ 1 PRZEDMIOT KONKURSU I WARUNKI UCZESTNICTWA	9
1.1 PRZEDMIOT I FORMA KONKURSU ORAZ INSTYTUCJA ORGANIZUJĄCA KONKURS	9
1.2 TYPY PROJEKTÓW, ZASADY PRYZNAWANIA DOFINANSOWANIA I WYŁĄCZENIA Z MOŻLIWOŚCI DOFINANSOWANIA	9
1.2.1 WYŁĄCZENIA Z MOŻLIWOŚCI DOFINANSOWANIA:	16
1.3 PODMIOTY UPRAWNIONE DO UBIEGANIA SIĘ O DOFINANSOWANIE	18
ROZDZIAŁ 2 ZASADY FINANSOWANIA	21
2.1 KWOTA PRZEZNACZONA NA DOFINANSOWANIE PROJEKTÓW W KONKURSIE	21
2.2 MAKSYMALNY POZIOM DOFINANSOWANIA ORAZ MAKSYMALNA KWOTA WYDATKÓW KWALIFIKOWALNYCH PROJEKTU	21
2.3 ŹRÓDŁA FINANSOWANIA PROJEKTU	23
2.4 DOCHÓD W PROJEKCIE	23
2.5 POMOC PUBLICZNA	23
ROZDZIAŁ 3 KWALIFIKOWALNOŚĆ PROJEKTU I WYDATKÓW	25
3.1 RAMY CZASOWE KWALIFIKOWALNOŚCI	25
3.2 WARUNKI I OCENA KWALIFIKOWALNOŚCI WYDATKU	26
3.3 ZASADA FAKTYCZNEGO PONIESIENIA WYDATKU	26
3.4 ZAKAZ PODWÓJNEGO FINANSOWANIA	27
3.5 WYDATKI KWALIFIKOWALNE W KONKURSIE	28
3.6 WYDATKI NIEKWALIFIKOWALNE W KONKURSIE	30
ROZDZIAŁ 4 WSKAŹNIKI	30
ROZDZIAŁ 5 WNIOSEK O DOFINANSOWANIE	34
ROZDZIAŁ 6 TERMIN, FORMA I MIEJSCE SKŁADANIA WNIOSKÓW O DOFINANSOWANIE	37
6.1 TERMIN SKŁADANIA WNIOSKÓW O DOFINANSOWANIE	37
6.2 FORMA I MIEJSCE SKŁADANIA WNIOSKÓW O DOFINANSOWANIE	37
ROZDZIAŁ 7 PROCEDURA WYBORU PROJEKTÓW	39
7.1. CZAS TRWANIA OCENY	39
7.2. ZASADY OGÓLNE PROCESU WYBORU PROJEKTÓW	39
7.2.1 OCENA WSTĘPNA	41
7.2.2 OCENA MERYTORYCZNA I STOPNIA	43
7.2.3 OCENA MERYTORYCZNA II STOPNIA	44

7.3 INFORMACJA O WYNIKACH OCENY	44
7.4 ŚRODKI ODWOŁAWCZE	45
ROZDZIAŁ 8 PODPISANIE UMOWY O DOFINANSOWANIE.....	46
ROZDZIAŁ 9 ZASADY DOTYCZĄCE REALIZACJI PROJEKTU	47
9.1 ROZLICZENIE PROJEKTU I WYPŁATA DOFINANSOWANIA.....	47
9.2 ZMIANY W PROJEKCIE.....	48
9.3 PROWADZENIE WYODRĘBNIONEJ EWIDENCJI KSIĘGOWEJ	48
9.4 PONOSZENIE WYDATKÓW W RAMACH PROJEKTU	49
9.5 KONTROLA PROJEKTU.....	49
9.6 TRWAŁOŚĆ PROJEKTU	50
9.7 PROMOCJA PROJEKTU	50
9.8 ODZYSKIWANIE ŚRODKÓW W RAMACH RPO WZ 2014-2020	50
ROZDZIAŁ 10 POSTANOWIENIA KOŃCOWE	50

Wykaz skrótów

CEIDG – Centralna Ewidencja i Informacja o Działalności Gospodarczej;
EFRR – Europejski Fundusz Rozwoju Regionalnego;
EPC – ekwiwalent pełnego czasu pracy;
IZ RPO WZ – Instytucja Zarządzająca Regionalnym Programem Operacyjnym Województwa Zachodniopomorskiego 2014-2020;
KM – Komitet Monitorujący;
KOP – Komisja Oceny Projektów;
KPA – ustawa z dnia 14 czerwca 1960 r. Kodeks postępowania administracyjnego (Dz. U. 2016 poz. 23 j.t.)
KRS – Krajowy Rejestr Sądowy;
LSI2014 – Lokalny System Informatyczny do obsługi Regionalnego Programu Operacyjnego Województwa Zachodniopomorskiego 2014-2020 w zakresie aplikowania o środki oraz wprowadzania zmian do Projektu;
MŚP – mikro, małe i średnie przedsiębiorstwo;
RJP – liczba rocznych jednostek pracy;
RPO WZ – Regionalny Program Operacyjny Województwa Zachodniopomorskiego 2014-2020;
SL2014 – aplikacja główna centralnego systemu teleinformatycznego wykorzystywana, m.in. w procesie rozliczania projektu oraz komunikowania się z IZ RPO WZ;
SOOP – Szczegółowy Opis Osi Priorytetowych Regionalnego Programu Operacyjnego Województwa Zachodniopomorskiego 2014-2020;
NGO – organizacja pozarządowa

Słownik pojęć

Użyte w regulaminie pojęcia oznaczają:

1. beneficjent – podmiot, o którym mowa w art. 2 pkt 10 rozporządzenia ogólnego. W przypadku projektów partnerskich beneficjentem jest Lider projektu;
2. badania przemysłowe – oznaczają badania planowane lub badania krytyczne mające na celu zdobycie nowej wiedzy oraz umiejętności celem opracowania nowych produktów, procesów lub usług, lub też wprowadzenia znaczących ulepszeń do istniejących produktów, procesów lub usług. Uwzględniają one tworzenie elementów składowych systemów złożonych i mogą obejmować budowę prototypów w środowisku laboratoryjnym lub środowisku interfejsu symulującego istniejące systemy, a także linii pilotażowych, kiedy są one konieczne do badań przemysłowych, a zwłaszcza uzyskania dowodu w przypadku technologii generycznych;
3. data płatności końcowej – należy przez to rozumieć:
 - a) w przypadku, gdy w ramach rozliczenia wniosku o płatność końcową Beneficjentowi przekazywane są środki – datę obciążenia rachunku płatnika,
 - b) w pozostałych przypadkach – datę zatwierdzenia wniosku o płatność końcową;
4. dzień – należy przez to rozumieć dzień kalendarzowy;
5. efekt zachęty – warunek, o którym mowa w art. 6 rozporządzenia Komisji (UE) Nr 651/2014,
6. ekspert – osoba, o której mowa w art. 49 ustawy wdrożeniowej;
7. eksperymentalne prace rozwojowe – oznaczają zdobywanie, łączenie, kształtowanie i wykorzystywanie dostępnej aktualnie wiedzy i umiejętności z dziedziny nauki, technologii i biznesu oraz innej stosownej wiedzy i umiejętności w celu opracowywania nowych lub ulepszonych produktów, procesów lub usług. Mogą one także obejmować na przykład czynności mające na celu pojęciowe definiowanie, planowanie oraz dokumentowanie nowych produktów, procesów i usług. Eksperymentalne prace rozwojowe mogą obejmować opracowanie prototypów, demonstracje, opracowanie projektów pilotażowych, testowanie i walidację nowych lub ulepszonych produktów, procesów lub usług w otoczeniu stanowiącym model warunków rzeczywistego funkcjonowania, których głównym celem jest dalsze udoskonalenie techniczne produktów, procesów lub usług, których ostateczny kształt zasadniczo nie jest jeszcze określony. Mogą obejmować opracowanie prototypów i projektów

pilotażowych, które można wykorzystać do celów komercyjnych, w przypadku gdy prototyp lub projekt pilotażowy z konieczności jest produktem końcowym do wykorzystania do celów komercyjnych, a jego produkcja jest zbyt kosztowna, aby służył on jedynie do demonstracji i walidacji. Eksperymentalne prace rozwojowe nie obejmują rutynowych i okresowych zmian wprowadzanych do istniejących produktów, linii produkcyjnych, procesów wytwórczych, usług oraz innych operacji w toku, nawet jeśli takie zmiany mają charakter ulepszeń;

8. innowacja procesowa – to wdrożenie nowej lub znacząco udoskonalonej metody produkcji lub dostawy. Do tej kategorii zalicza się znaczące zmiany w zakresie technologii, urządzeń oraz/lub oprogramowania. Innowacje w obrębie procesów mogą mieć za cel obniżenie kosztów jednostkowych produkcji lub dostawy, podniesienie jakości, produkcję bądź dostarczanie nowych lub znacząco udoskonalonych produktów. Metody produkcji to techniki, urządzenia i oprogramowanie wykorzystywane do produkcji wyrobów. Metody dostawy dotyczą logistyki firmy i obejmują urządzenia, oprogramowanie i techniki wykorzystywane do nabywania środków produkcji, alokowania zasobów w ramach firmy lub dostarczania produktów końcowych. Do innowacji w obrębie procesów zalicza się nowe lub znacząco udoskonalone metody tworzenia i świadczenia usług. Mogą one polegać na znaczących zmianach w zakresie sprzętu i oprogramowania stosowanego w firmach usługowych lub na zmianach w zakresie procedur lub technik wykorzystywanych do świadczenia usług;
9. innowacja produktowa – to wprowadzenie wyrobu lub usługi, które są nowe lub znacząco udoskonalone w zakresie swoich cech lub zastosowań. Zalicza się tu znaczące udoskonalenia pod względem specyfikacji technicznych, komponentów i materiałów, wbudowanego oprogramowania, łatwości obsługi lub innych cech funkcjonalnych. Do innowacji produktowych zalicza się zarówno wprowadzenie nowych wyrobów i usług, jak i znaczące udoskonalenia istniejących wyrobów i usług w zakresie ich cech funkcjonalnych lub użytkowych. Nowe produkty to wyroby lub usługi, które różnią się znacząco swoimi cechami lub przeznaczeniem od produktów/usług dotychczas wytwarzanych/świadczonej przez firmę. Znaczące udoskonalenie istniejących wyrobów może polegać na zmianach materiałów, komponentów oraz innych cech zapewniających lepsze działanie tych produktów. Innowacje produktowe w sektorze usług mogą polegać na wprowadzeniu znaczących udoskonaleń w sposobie świadczenia usług (na przykład na podniesieniu sprawności czy szybkości ich świadczenia), na dodaniu nowych funkcji lub cech do istniejących usług lub na wprowadzeniu całkowicie nowych usług;
10. kryteria wyboru projektów – warunki, o których mowa w art. 125 ust. 3 lit. a rozporządzenia ogólnego;
11. lider – partner wiodący będący beneficjentem, odpowiedzialny za przygotowanie i realizację projektu;
12. oświadczenie o wprowadzeniu uzupełnień/poprawy dokumentacji aplikacyjnej – dokument wygenerowany na podstawie zmienionych danych wprowadzonych do LSI2014, który wnioskodawca składa po uzupełnieniu lub poprawie dokumentacji aplikacyjnej na wezwanie IZ RPO WZ;
13. organizacja prowadząca badania i upowszechniająca wiedzę – oznacza podmiot (jak np. uniwersytet lub instytut badawczy, agencja zajmująca się transferem technologii, pośrednik w dziedzinie innowacji, fizyczny lub wirtualny podmiot prowadzący współpracę w dziedzinie badań i rozwoju) niezależnie od jego statusu prawnego (ustanowionego na mocy prawa publicznego lub prywatnego) lub sposobu finansowania, którego podstawowym celem jest samodzielne prowadzenie badań podstawowych, badań przemysłowych lub eksperymentalnych prac rozwojowych lub rozpowszechnianie na szeroką skalę wyników takich działań poprzez nauczanie, publikację lub transfer wiedzy. W przypadkach gdy tego rodzaju jednostka prowadzi również działalność gospodarczą finansowanie, koszty i dochody związane z tą działalnością gospodarczą należy rozliczać oddzielnie. Przedsiębiorstwa mogące wywierać

- decydujący wpływ na taki podmiot w charakterze, na przykład, jego udziałowców/akcjonariuszy czy członków mogą nie mieć preferencyjnego dostępu do uzyskanych przez niego wyników;
14. partner – podmiot w rozumieniu art. 33 ust. 1 ustawy wdrożeniowej, który jest wymieniony we wniosku o dofinansowanie, realizujący wspólnie z Liderem i ewentualnie innymi partnerami projekt na warunkach określonych w umowie o dofinansowanie oraz umowie o partnerstwie i wnoszący do projektu zasoby ludzkie, organizacyjne, techniczne lub finansowe;
 15. pisemny wniosek o przyznanie pomocy – dokument wygenerowany na podstawie danych wprowadzonych do LSI2014, dotyczący wniosku o dofinansowanie, podpisany przez osoby upoważnione do reprezentacji wnioskodawcy;
 16. płatnik – należy przez to rozumieć Bank Gospodarstwa Krajowego, który dokonuje wypłat środków EFRR na konto bankowe beneficjenta;
 17. prace B+R – badania przemysłowe i eksperymentalne prace rozwojowe albo eksperymentalne prace rozwojowe, których realizacja stanowi przedmiot projektu;
 18. program – Regionalny Program Operacyjny Województwa Zachodniopomorskiego 2014-2020 (RPO WZ), przyjęty Uchwałą nr 2247/14 Zarządu Województwa Zachodniopomorskiego z dnia 18 grudnia 2014 r. w sprawie przyjęcia przez Zarząd Regionalnego Programu Operacyjnego Województwa Zachodniopomorskiego 2014-2020 oraz zatwierdzonej decyzją Komisji Europejskiej Nr CCI 2014PL16M2OP016 z dnia 12 lutego 2015 r.;
 19. projekt – przedsięwzięcie, o którym mowa w art. 2 pkt 18 ustawy wdrożeniowej, szczegółowo opisane w dokumentacji aplikacyjnej;
 20. projekt partnerski – projekt w rozumieniu art. 33 ustawy wdrożeniowej;
 21. regulamin – niniejszy regulamin konkursu dla Działania 1.1 Projekty badawczo-rozwojowe przedsiębiorstw Typ 2 Projekty badawczo-rozwojowe przedsiębiorstw wraz z przygotowaniem do wdrożenia w działalności gospodarczej, spełniający wymogi opisane w art. 41 ustawy wdrożeniowej.
 22. rozporządzenie ogólne – Rozporządzenie Parlamentu Europejskiego i Rady (UE) nr 1303/2013 z dnia 17 grudnia 2013 r. ustanawiające wspólne przepisy dotyczące Europejskiego Funduszu Rozwoju Regionalnego, Europejskiego Funduszu Społecznego, Funduszu Spójności, Europejskiego Funduszu Rolnego na rzecz Rozwoju Obszarów Wiejskich oraz Europejskiego Funduszu Morskiego i Rybackiego oraz ustanawiające przepisy ogólne dotyczące Europejskiego Funduszu Rozwoju Regionalnego, Europejskiego Funduszu Społecznego, Funduszu Spójności i Europejskiego Funduszu Morskiego i Rybackiego oraz uchylające rozporządzenie Rady (WE) nr 1083/2006 (Dz. Urz. UE L 347 z 20.12.2013, str. 320, z późn. zm.);
 23. umowa o dofinansowanie – umowa zawarta między IZ RPO WZ a wnioskodawcą (Liderem), którego projekt został wybrany do dofinansowania, zawierająca w szczególności warunki przekazywania i wykorzystania środków EFRR oraz inne obowiązki stron umowy; a także zawierającą co najmniej elementy, o których mowa w art. 206 ust. 2 ustawy z dnia 27 sierpnia 2009 r. o finansach publicznych oraz porozumienie, o którym mowa w art. 206 ust. 5 ustawy z dnia 27 sierpnia 2009 r. o finansach publicznych, zawarte między IZ RPO WZ a wnioskodawcą, którego projekt został wybrany do dofinansowania, a także decyzja o dofinansowaniu podjęta przez IZ RPO WZ, która stanowi podstawę dofinansowania projektu, w przypadku gdy wnioskodawcą jest Województwo Zachodniopomorskie;
 24. umowa o partnerstwie – umowa lub porozumienie, o których mowa w art. 33 ust. 5 ustawy wdrożeniowej;
 25. ustawa wdrożeniowa – ustawa z dnia 11 lipca 2014 r. o zasadach realizacji programów w zakresie polityki spójności finansowanych w perspektywie finansowej 2014-2020 (tekst jedn. Dz. U. z 2016 r., poz. 217);
 26. wnioskodawca – podmiot, o którym mowa w art. 2 pkt 28 ustawy wdrożeniowej. W przypadku projektów partnerskich wnioskodawcą jest Lider projektu;

27. wniosek o dofinansowanie (dokumentacja aplikacyjna) – dokument, w którym zawarty jest opis projektu lub przedstawione w innej formie informacje na temat projektu, na podstawie których dokonuje się oceny spełnienia przez ten projekt kryteriów wyboru projektów, składany przez wnioskodawcę ubiegającego się o dofinansowanie na realizację projektu na formularzu określonym przez IZ RPO WZ, za integralną część wniosku o dofinansowanie uznaje się wszystkie jego załączniki;
28. wniosek o płatność – należy przez to rozumieć dokument wraz z załącznikami składany przez Beneficjenta za pośrednictwem SL2014, na podstawie którego Beneficjent wnioskuje o przyznanie: zaliczki, płatności pośredniej, płatności końcowej lub przekazuje informacje o postępie rzeczowym Projektu, bądź rozlicza płatność zaliczkową;
29. wydatek kwalifikowalny – koszt lub wydatek poniesiony w związku z realizacją projektu w ramach RPO WZ, który kwalifikuje się do refundacji, rozliczenia (w przypadku systemu zaliczkowego) zgodnie z umową o dofinansowanie.

Podstawy prawne

Konkurs jest organizowany w szczególności w oparciu o następujące akty prawne:

1. Rozporządzenie Parlamentu Europejskiego i Rady (UE) nr 1303/2013 z dnia 17 grudnia 2013 r. ustanawiające wspólne przepisy dotyczące Europejskiego Funduszu Rozwoju Regionalnego, Europejskiego Funduszu Społecznego, Funduszu Spójności, Europejskiego Funduszu Rolnego na rzecz Rozwoju Obszarów Wiejskich oraz Europejskiego Funduszu Morskiego i Rybackiego oraz ustanawiające przepisy ogólne dotyczące Europejskiego Funduszu Rozwoju Regionalnego, Europejskiego Funduszu Społecznego, Funduszu Spójności i Europejskiego Funduszu Morskiego i Rybackiego oraz uchylające rozporządzenie Rady (WE) nr 1083/2006;
2. Rozporządzenie delegowane Komisji (UE) nr 480/2014 z dnia 3 marca 2014 r. uzupełniające rozporządzenie Parlamentu Europejskiego i Rady (UE) nr 1303/2013 z dnia 17 grudnia 2013 r. ustanawiające wspólne przepisy dotyczące Europejskiego Funduszu Rozwoju Regionalnego, Europejskiego Funduszu Społecznego, Funduszu Spójności, Europejskiego Funduszu Rolnego na rzecz Rozwoju Obszarów Wiejskich oraz Europejskiego Funduszu Morskiego i Rybackiego oraz ustanawiające przepisy ogólne dotyczące Europejskiego Funduszu Rozwoju Regionalnego, Europejskiego Funduszu Społecznego, Funduszu Spójności i Europejskiego Funduszu Morskiego i Rybackiego;
3. Rozporządzenie Parlamentu Europejskiego i Rady (UE) nr 1301/2013 z dnia 17 grudnia 2013 r. w sprawie Europejskiego Funduszu Rozwoju Regionalnego i przepisów szczególnych dotyczących celu „Inwestycje na rzecz wzrostu i zatrudnienia” oraz w sprawie uchylenia rozporządzenia (WE) nr 1080/2006;
4. Rozporządzenie Komisji (UE) nr 1407/2013 z dnia 18 grudnia 2013 r. w sprawie stosowania art. 107 i 108 Traktatu o funkcjonowaniu Unii Europejskiej do pomocy de minimis (Dz. Urz. UE L 352 z 24.12.2013);
5. Rozporządzenie Komisji (UE) nr 651/2014 z dnia 17 czerwca 2014 r. uznające niektóre rodzaje pomocy za zgodne z rynkiem wewnętrznym w zastosowaniu art. 107 i 108 Traktatu;
6. Ustawa z dnia 11 lipca 2014 r. o zasadach realizacji programów w zakresie polityki spójności finansowanych w perspektywie finansowej 2014-2020 (Dz. U. z 2016 r. poz. 217);
7. Ustawa z dnia 27 sierpnia 2009 r. o finansach publicznych (Dz. U. z 2016 r. poz. 1870 j.t. ze zm.);
8. Ustawa z dnia 30 kwietnia 2004 r. o postępowaniu w sprawach dotyczących pomocy publicznej (Dz. U. z 2007 r. Nr 59, poz. 404 j.t. ze zm.);
9. Rozporządzenie Ministra Infrastruktury i Rozwoju z dnia 21 lipca 2015 r. w sprawie udzielania pomocy na badania podstawowe, badania przemysłowe, eksperymentalne prace rozwojowe oraz studia wykonalności w ramach regionalnych programów operacyjnych na lata 2014-2020;

10. Rozporządzenie Ministra Infrastruktury i Rozwoju z dnia 5 listopada 2015 r. w sprawie udzielania pomocy na wspieranie innowacyjności oraz innowacje procesowe i organizacyjne w ramach regionalnych programów operacyjnych na lata 2014-2020;
11. Rozporządzenie Ministra Infrastruktury i Rozwoju z dnia 19 marca 2015 r. w sprawie udzielania pomocy de minimis w ramach regionalnych programów operacyjnych na lata 2014–2020 (Dz. U. z 2015 r. poz. 488);
12. Rozporządzenie Ministra Rozwoju Regionalnego z dnia 18 grudnia 2009 r. w sprawie warunków i trybu udzielania i rozliczania zaliczek oraz zakresu i terminów składania wniosków o płatność w ramach programów finansowanych z udziałem środków europejskich (Dz. U. z 2016 r. poz. 1161 t.j.);
13. Ustawa z dnia 3 października 2008 r. o udostępnianiu informacji o środowisku i jego ochronie, udziale społeczeństwa w ochronie środowiska oraz ocenach oddziaływania na środowisko (Dz. U. z 2016r., poz. 353 j.t. ze zm.);
14. Rozporządzenie Rady Ministrów z dnia 9 listopada 2010 r. w sprawie przedsięwzięć mogących znacząco oddziaływać na środowisko (Dz. U. z 2016 r. poz. 71.);
15. Ustawa z dnia 7 lipca 1994 r. Prawo budowlane (Dz.U. z 2013 r., poz. 1409 ze zm.);
16. Rozporządzenie Ministra Rozwoju z dnia 29 stycznia 2016 r. w sprawie warunków obniżania wartości korekt finansowych oraz wydatków poniesionych nieprawidłowo związanych z udzielaniem zamówień (Dz. U. z 2016 r., poz. 200).

Ponadto, konkurs jest organizowany w szczególności w oparciu o następujące dokumenty:

1. Wytyczne Ministra Infrastruktury i Rozwoju w zakresie trybów wyboru projektów na lata 2014-2020 z dnia 31 marca 2015 r.;
2. Wytyczne Ministra Rozwoju w zakresie kwalifikowalności wydatków w ramach Europejskiego Funduszu Rozwoju Regionalnego, Europejskiego Funduszu Społecznego oraz Funduszu Spójności na lata 2014-2020 z dnia 19 września 2016 r.;
3. Wytyczne Ministra Infrastruktury i Rozwoju w zakresie monitorowania postępu rzeczowego realizacji programów operacyjnych na lata 2014-2020 z dnia 22 kwietnia 2015 r.;
4. Wytyczne Ministra Infrastruktury i Rozwoju w zakresie realizacji zasady równości szans i niedyskryminacji, w tym dostępności dla osób z niepełnosprawnościami oraz zasady równości szans kobiet i mężczyzn w ramach funduszy unijnych na lata 2014-2020 z dnia 08 maja 2015 r.;
5. Wytyczne Ministra Infrastruktury i Rozwoju w zakresie informacji i promocji programów operacyjnych polityki spójności na lata 2014-2020 z dnia 30 kwietnia 2015 r.;
6. Wytyczne Ministra Infrastruktury i Rozwoju w zakresie sposobu korygowania i odzyskiwania nieprawidłowych wydatków oraz raportowania nieprawidłowości w ramach programów operacyjnych polityki spójności na lata 2014-2020 z dnia 20 lipca 2015 r.;
7. Wytyczne Ministra Infrastruktury i Rozwoju w zakresie dokumentowania postępowania w sprawie oceny oddziaływania na środowisko dla przedsięwzięć współfinansowanych z krajowych lub regionalnych programów operacyjnych z dnia 19 października 2015 r.;
8. Wytyczne programowe w sprawie funkcjonowania procedury odwoławczej Regionalnego Programu Operacyjnego Województwa Zachodniopomorskiego 2014-2020 z dnia 7 października 2015 r.;
9. Wytyczne programowe w zakresie kontroli realizacji RPO WZ 2014-2020 z dnia 7 października 2015 r.;
10. Wytyczne programowe w zakresie monitoringu i sprawozdawczości w ramach RPO WZ 2014-2020 z dnia 7 października 2015 r.;
11. Wytyczne programowe dotyczące nieprawidłowości i nadużyć finansowych w ramach Europejskiego Funduszu Rozwoju Regionalnego, Europejskiego Funduszu Społecznego oraz Funduszu Spójności 2014-2020 z dnia 7 października 2015 r.;

12. Wytyczne programowe w sprawie przechowywania i udostępniania dokumentów w ramach RPO WZ 2014-2020 z dnia 7 października 2015 r.
13. Wytyczne programowe w sprawie wyboru projektów w ramach Regionalnego Programu Operacyjnego Województwa Zachodniopomorskiego 2014-2020 z dnia 30 marca 2016 r.

Rozdział 1 Przedmiot konkursu i warunki uczestnictwa

1.1 Przedmiot i forma konkursu oraz instytucja organizująca konkurs

1. Projekty ubiegające się o dofinansowanie w ramach konkursu muszą być zgodne z zapisami RPO WZ, SOOP (wersja 15.0) oraz niniejszego regulaminu (dokumentami dostępnymi na stronie internetowej www.rpo.wzp.pl) w zakresie Osi Priorytetowej 1 Gospodarka, Innowacje, Nowoczesne Technologie, Działanie 1.1 Projekty badawczo-rozwojowe przedsiębiorstw.
2. Celem głównym Osi Priorytetowej 1 jest podniesienie poziomu innowacyjności i konkurencyjności gospodarki regionu, dzięki wykorzystaniu potencjału regionalnych i inteligentnych specjalizacji.
3. Celem szczegółowym Działania 1.1 jest zwiększone zaangażowanie przedsiębiorstw w prowadzenie badań.
4. Przedmiotem konkursu jest wybór do dofinansowania projektów, które w największym stopniu przyczynią się do osiągnięcia celu szczegółowego określonego dla Działania 1.1.
5. W ramach konkursu dofinansowaniem objęte zostaną projekty badawczo-rozwojowe realizowane przez przedsiębiorstwa, tj. mikro, małe, średnie oraz duże, a także przez partnerstwa naukowo-przemysłowe, w których Liderem jest przedsiębiorstwo a partnerem jednostka naukowa, spełniająca warunki określone w podrozdziale 1.3. regulaminu konkursu.
6. Wsparciem objęte będą przedsięwzięcia, spełniające warunki określone w podrozdziale 1.2 regulaminu konkursu.
7. Wybór projektów do dofinansowania następuje w trybie konkursowym. Konkurs ma charakter zamknięty.
8. Instytucją organizującą konkurs jest Instytucja Zarządzająca Regionalnym Programem Operacyjnym Województwa Zachodniopomorskiego 2014–2020 (IZ RPO WZ), której funkcję pełni Zarząd Województwa Zachodniopomorskiego. Zadania w ww. zakresie wykonuje Urząd Marszałkowski Województwa Zachodniopomorskiego, poprzez:

**Wydział Wdrażania Regionalnego Programu Operacyjnego
ul. Ks. Kardynała S. Wyszyńskiego 30
70-203 Szczecin**

1.2 Typy projektów, zasady przyznawania dofinansowania i wyłączenia z możliwości dofinansowania

1. W ramach niniejszego konkursu możliwe jest dofinansowanie 2 typu projektów Działania 1.1 – projekty badawczo-rozwojowe przedsiębiorstw wraz z przygotowaniem do wdrożenia w działalności gospodarczej, zgodnie z niżej wymienionymi warunkami.
2. Wsparcie w konkursie kierowane będzie wyłącznie na przedsięwzięcia podejmowane we wskazanych branżach lub branżach bezpośrednio z nimi powiązanych w ramach globalnych łańcuchów wartości, realizowane na rzecz wzmocnienia inteligentnych specjalizacji Pomorza Zachodniego, określonych w Wykazie Inteligentnych Specjalizacji Województwa Zachodniopomorskiego, stanowiącym załącznik nr 11 do niniejszego regulaminu.
3. Konkurs dedykowany jest następującym specjalizacjom:
 - a) wielkogabarytowe konstrukcje wodne i lądowe,
 - b) zaawansowane wyroby metalowe,
 - c) produkty drzewno-meblarskie,
 - d) opakowania przyjazne środowisku,
 - e) produkty inżynierii chemicznej i materiałowej,

- f) nowoczesne przetwórstwo rolno-spożywcze,
g) multimodalny transport i logistyka,
h) produkty oparte na technologiach informacyjnych.
4. Podklasy kodów PKD odpowiadające poszczególnym inteligentnym specjalizacjom wskazano w poniższych tabelach:

WIELKOGABARYTOWE KONSTRUKCJE WODNE I LĄDOWE

Lp.	Symbol	Nazwa podklasy	Lp.	Symbol	Nazwa podklasy
1.	25.11.Z	Produkcja konstrukcji metalowych i ich części	4.	30.12.Z	Produkcja łodzi wycieczkowych i sportowych
2.	28.22.Z	Produkcja urządzeń dźwigowych i chwytaków	5.	33.15.Z	Naprawa i konserwacja statków i łodzi
3.	30.11.Z	Produkcja statków i konstrukcji pływających	6.	42.91.Z	Roboty związane z budową obiektów inżynierii wodnej

ZAAWANSOWANE WYROBY METALOWE

Lp.	Symbol	Nazwa podklasy	Lp.	Symbol	Nazwa podklasy
1.	24.10.Z	Produkcja surówki, żelazostopów, żeliwa i stali oraz wyrobów hutniczych	31.	28.14.Z	Produkcja pozostałych kurków i zaworów
2.	24.20.Z	Produkcja rur, przewodów, kształtowników zamkniętych i łączników, ze stali	32.	28.15.Z	Produkcja łożysk, kół zębatach, przekładni zębatach i elementów napędowych
3.	24.41.Z	Produkcja metali szlachetnych	33.	28.21.Z	Produkcja pieców, palenisk i palników piecowych
4.	24.42.A	Produkcja aluminium hutniczego	34.	28.25.Z	Produkcja przemysłowych urządzeń chłodniczych i wentylacyjnych
5.	24.42.B	Produkcja wyrobów z aluminium i stopów aluminium	35.	28.29.Z	Produkcja pozostałych maszyn ogólnego przeznaczenia, gdzie indziej niesklasyfikowana
6.	24.44.Z	Produkcja miedzi	36.	28.30.Z	Produkcja maszyn dla rolnictwa i leśnictwa
7.	24.51.Z	Odlewnictwo żeliwa	37.	28.49.Z	Produkcja pozostałych narzędzi mechanicznych
8.	24.53.Z	Odlewnictwo metali lekkich	38.	28.91.Z	Produkcja maszyn dla metalurgii
9.	24.54.B	Odlewnictwo pozostałych metali nieżelaznych, gdzie indziej niesklasyfikowane	39.	28.92.Z	Produkcja maszyn dla górnictwa i do wydobywania oraz budownictwa
10.	25.12.Z	Produkcja metalowych elementów stolarki budowlanej	40.	28.93.Z	Produkcja maszyn stosowanych w przetwórstwie żywności, tytoniu i produkcji napojów
11.	25.21.Z	Produkcja grzejników i kotłów centralnego ogrzewania	41.	28.96.Z	Produkcja maszyn do obróbki gumy lub tworzyw sztucznych oraz wytwarzania wyrobów z tych materiałów
12.	25.29.Z	Produkcja pozostałych zbiorników, cystern i pojemników metalowych	42.	28.99.Z	Produkcja pozostałych maszyn specjalnego przeznaczenia, gdzie indziej niesklasyfikowana
13.	25.50.Z	Kucie, prasowanie, wytłaczanie i walcowanie metali; metalurgia proszków	43.	29.10.E	Produkcja pozostałych pojazdów samochodowych, z wyłączeniem motocykli
14.	25.61.Z	Obróbka metali i nakładanie powłok na metale	44.	29.20.Z	Produkcja nadwozi do pojazdów silnikowych; produkcja przyczep i naczep
15.	25.62.Z	Obróbka mechaniczna elementów metalowych	45.	29.31.Z	Produkcja wyposażenia elektrycznego i elektronicznego do pojazdów silnikowych
16.	25.71.Z	Produkcja wyrobów nożowniczych i sztućców	46.	29.32.Z	Produkcja pozostałych części i akcesoriów do pojazdów silnikowych, z wyłączeniem motocykli
17.	25.72.Z	Produkcja zamków i zawiasów	47.	30.91.Z	Produkcja motocykli
18.	25.73.Z	Produkcja narzędzi	48.	30.92.Z	Produkcja rowerów i wózków inwalidzkich
19.	25.93.Z	Produkcja wyrobów z drutu, łańcuchów i sprężyn	49.	30.99.Z	Produkcja pozostałego sprzętu transportowego, gdzie indziej niesklasyfikowana
20.	25.99.Z	Produkcja pozostałych gotowych wyrobów	50.	33.12.Z	Naprawa i konserwacja maszyn

		metalowych, gdzie indziej niesklasyfikowana			
21.	27.11.Z	Produkcja elektrycznych silników, prądnic i transformatorów	51.	33.14.Z	Naprawa i konserwacja urządzeń elektrycznych
22.	27.12.Z	Produkcja aparatury rozdzielczej i sterowniczej energii elektrycznej	52.	33.17.Z	Naprawa i konserwacja pozostałego sprzętu transportowego
23.	27.32.Z	Produkcja pozostałych elektronicznych i elektrycznych przewodów i kabli	53.	33.19.Z	Naprawa i konserwacja pozostałego sprzętu i wyposażenia
24.	27.33.Z	Produkcja sprzętu instalacyjnego	54.	33.20.Z	Instalowanie maszyn przemysłowych, sprzętu i wyposażenia
25.	27.40.Z	Produkcja elektrycznego sprzętu oświetleniowego	55.	35.11.Z	Wytwarzanie energii elektrycznej
26.	27.51.Z	Produkcja elektrycznego sprzętu gospodarstwa domowego	56.	35.13.Z	Dystrybucja energii elektrycznej
27.	27.90.Z	Produkcja pozostałego sprzętu elektrycznego	57.	35.30.Z	Wytwarzanie i zaopatrywanie w parę wodną, gorącą wodę i powietrze do układów klimatyzacyjnych
28.	28.11.Z	Produkcja silników i turbin, z wyłączeniem silników lotniczych, samochodowych i motocyklowych	58.	46.14.Z	Działalność agentów zajmujących się sprzedażą maszyn, urządzeń przemysłowych, statków i samolotów
29.	28.12.Z	Produkcja sprzętu i wyposażenia do napędu hydraulicznego i pneumatycznego	59.	46.62.Z	Sprzedaż hurtowa obrabiarek
30.	28.13.Z	Produkcja pozostałych pomp i sprężarek	60.	46.63.Z	Sprzedaż hurtowa maszyn wykorzystywanych w górnictwie, budownictwie oraz inżynierii lądowej i wodnej

PRODUKTY DRZEWO-MEBLARSKIE

Lp.	Symbol	Nazwa podklasy	Lp.	Symbol	Nazwa podklasy
1.	02.10.Z	Gospodarka leśna i pozostała działalność leśna, z wyłączeniem pozyskiwania produktów leśnych	8.	16.23.Z	Produkcja pozostałych wyrobów stolarskich i ciesielskich dla budownictwa
2.	02.20.Z	Pozyskiwanie drewna	9.	16.29.Z	Produkcja pozostałych wyrobów z drewna; produkcja wyrobów z korka, słomy i materiałów używanych do wyplatania
3.	02.30.Z	Pozyskiwanie dziko rosnących produktów leśnych, z wyłączeniem drewna	10.	31.01.Z	Produkcja mebli biurowych i sklepowych
4.	02.40.Z	Działalność usługowa związana z leśnictwem	11.	31.02.Z	Produkcja mebli kuchennych
5.	16.10.Z	Produkcja wyrobów tartacznych	12.	31.09.Z	Produkcja pozostałych mebli
6.	16.21.Z	Produkcja arkuszy fornirowych i płyt wykonanych na bazie drewna	13.	43.32.Z	Zakładanie stolarki budowlanej
7.	16.22.Z	Produkcja gotowych parkietów podłogowych	14.	46.13.Z	Działalność agentów zajmujących się sprzedażą drewna i materiałów budowlanych

OPAKOWANIA PRZYJAZNE ŚRODOWISKU

Lp.	Symbol	Nazwa podklasy	Lp.	Symbol	Nazwa podklasy
1.	16.24.Z	Produkcja opakowań drewnianych	5.	17.29.Z	Produkcja pozostałych wyrobów z papieru i tektury
2.	17.11.Z	Produkcja masy włóknistej	6.	22.22.Z	Produkcja opakowań z tworzyw sztucznych
3.	17.12.Z	Produkcja papieru i tektury	7.	25.91.Z	Produkcja pojemników metalowych
4.	17.21.Z	Produkcja papieru falistego i tektury falistej oraz opakowań z papieru i tektury	8.	25.92.Z	Produkcja opakowań z metali

PRODUKTY INŻYNIERII CHEMICZNEJ I MATERIAŁOWEJ

Lp.	Symbol	Nazwa podklasy	Lp.	Symbol	Nazwa podklasy
1.	08.92.Z	Wydobywanie torfu	19.	22.19.Z	Produkcja pozostałych wyrobów z gumy
2.	13.10.C	Produkcja przędzy z włókien chemicznych	20.	22.21.Z	Produkcja płyt, arkuszy, rur i

					kształtowników z tworzyw sztucznych
3.	19.10.Z	Wytwarzanie i przetwarzanie koksu	21.	22.23.Z	Produkcja wyrobów dla budownictwa z tworzyw sztucznych
4.	19.20.Z	Wytwarzanie i przetwarzanie produktów rafinacji ropy naftowej	22.	22.29.Z	Produkcja pozostałych wyrobów z tworzyw sztucznych
5.	20.11.Z	Produkcja gazów technicznych	23.	23.12.Z	Kształtowanie i obróbka szkła płaskiego
6.	20.12.Z	Produkcja barwników i pigmentów	24.	23.14.Z	Produkcja włókien szklanych
7.	20.13.Z	Produkcja pozostałych podstawowych chemikaliów nieorganicznych	25.	23.19.Z	Produkcja i obróbka pozostałego szkła, włączając szkło techniczne
8.	20.14.Z	Produkcja pozostałych podstawowych chemikaliów organicznych	26.	23.20.Z	Produkcja wyrobów ogniotrwałych
9.	20.15.Z	Produkcja nawozów i związków azotowych	27.	23.31.Z	Produkcja ceramicznych kafli i płytek
10.	20.16.Z	Produkcja tworzyw sztucznych w formach podstawowych	28.	23.44.Z	Produkcja pozostałych technicznych wyrobów ceramicznych
11.	20.30.Z	Produkcja farb, lakierów i podobnych powłok, farb drukarskich i mas uszczelniających	29.	23.61.Z	Produkcja wyrobów budowlanych z betonu
12.	20.41.Z	Produkcja mydła i detergentów, środków myjących i czyszczących	30.	37.00.Z	Odprowadzanie i oczyszczanie ścieków
13.	20.42.Z	Produkcja wyrobów kosmetycznych i toaletowych	31.	38.11.Z	Zbieranie odpadów innych niż niebezpieczne
14.	20.51.Z	Produkcja materiałów wybuchowych	32.	38.12.Z	Zbieranie odpadów niebezpiecznych
15.	20.59.Z	Produkcja pozostałych wyrobów chemicznych, gdzie indziej niesklasyfikowana	33.	38.21.Z	Obróbka i usuwanie odpadów innych niż niebezpieczne
16.	21.10.Z	Produkcja podstawowych substancji farmaceutycznych	34.	38.22.Z	Przetwarzanie i unieszkodliwianie odpadów niebezpiecznych
17.	21.20.Z	Produkcja leków i pozostałych wyrobów farmaceutycznych	35.	38.32.Z	Odzysk surowców z materiałów segregowanych
18.	22.11.Z	Produkcja opon i dętek z gumy; bieżnikowanie i regenerowanie opon z gumy			

NOWOCZESNE PRZETWÓRSTWO ROLNO-SPOŻYWCZE

Lp.	Symbol	Nazwa podklasy	Lp.	Symbol	Nazwa podklasy
1.	01.11.Z	Uprawa zbóż, roślin strączkowych i roślin oleistych na nasiona, z wyłączeniem ryżu	32.	10.42.Z	Produkcja margaryny i podobnych tłuszczów jadalnych
2.	01.13.Z	Uprawa warzyw, włączając melony oraz uprawa roślin korzeniowych i roślin bulwiastych	33.	10.51.Z	Przetwórstwo mleka i wyrób serów
3.	01.19.Z	Pozostałe uprawy rolne inne niż wieloletnie	34.	10.52.Z	Produkcja lodów
4.	01.21.Z	Uprawa winogron	35.	10.61.Z	Wytwarzanie produktów przemiału zbóż
5.	01.24.Z	Uprawa drzew i krzewów owocowych ziarnkowych i pestkowych	36.	10.62.Z	Wytwarzanie skrobi i wyrobów skrobiowych
6.	01.25.Z	Uprawa pozostałych drzew i krzewów owocowych oraz orzechów	37.	10.71.Z	Produkcja pieczywa; produkcja świeżych wyrobów ciastkarskich i ciastek
7.	01.29.Z	Uprawa pozostałych roślin wieloletnich	38.	10.72.Z	Produkcja sucharów i herbatników; produkcja konserwowanych wyrobów ciastkarskich i ciastek
8.	01.30.Z	Rozmnażanie roślin	39.	10.73.Z	Produkcja makaronów, klusek, kuskusu i podobnych wyrobów mącznych
9.	01.41.Z	Chów i hodowla bydła mlecznego	40.	10.82.Z	Produkcja kakao, czekolady i wyrobów cukierniczych
10.	01.42.Z	Chów i hodowla pozostałego bydła i bawołów	41.	10.83.Z	Przetwórstwo herbaty i kawy
11.	01.43.Z	Chów i hodowla koni i pozostałych zwierząt koniowatych	42.	10.84.Z	Produkcja przypraw
12.	01.44.Z	Chów i hodowla wielbłądów i zwierząt wielbłądowatych	43.	10.85.Z	Wytwarzanie gotowych posiłków i dań
13.	01.45.Z	Chów i hodowla owiec i kóz	44.	10.89.Z	Produkcja pozostałych artykułów

					spożywczych, gdzie indziej niesklasyfikowana
14.	01.46.Z	Chów i hodowla świń	45.	10.91.Z	Produkcja gotowej paszy dla zwierząt gospodarskich
15.	01.47.Z	Chów i hodowla drobiu	46.	10.92.Z	Produkcja gotowej karmy dla zwierząt domowych
16.	01.49.Z	Chów i hodowla pozostałych zwierząt	47.	11.01.Z	Destylowanie, rektyfikowanie i mieszanie alkoholi
17.	01.50.Z	Uprawy rolne połączone z chowem i hodowlą zwierząt (działalność mieszana)	48.	11.05.Z	Produkcja piwa
18.	01.61.Z	Działalność usługowa wspomagająca produkcję roślinną	49.	11.07.Z	Produkcja napojów bezalkoholowych; produkcja wód mineralnych i pozostałych wód butelkowanych
19.	01.62.Z	Działalność usługowa wspomagająca chów i hodowlę zwierząt gospodarskich	50.	46.11.Z	Działalność agentów zajmujących się sprzedażą płodów rolnych, żywych zwierząt, surowców dla przemysłu tekstylnego i półproduktów
20.	01.70.Z	Łowiectwo i pozyskiwanie zwierząt łownych, włączając działalność usługową	51.	46.17.Z	Działalność agentów zajmujących się sprzedażą żywności, napojów i wyrobów tytoniowych
21.	03.11.Z	Rybołówstwo w wodach morskich	52.	46.21.Z	Sprzedaż hurtowa zboża, nieprzetworzonego tytoniu, nasion i pasz dla zwierząt
22.	03.12.Z	Rybołówstwo w wodach śródlądowych	53.	46.22.Z	Sprzedaż hurtowa kwiatów i roślin
23.	03.21.Z	Chów i hodowla ryb oraz pozostałych organizmów wodnych w wodach morskich	54.	46.23.Z	Sprzedaż hurtowa żywych zwierząt
24.	03.22.Z	Chów i hodowla ryb oraz pozostałych organizmów wodnych w wodach śródlądowych	55.	46.31.Z	Sprzedaż hurtowa owoców i warzyw
25.	10.11.Z	Przetwarzanie i konserwowanie mięsa, z wyłączeniem mięsa z drobiu	56.	46.32.Z	Sprzedaż hurtowa mięsa i wyrobów z mięsa
26.	10.12.Z	Przetwarzanie i konserwowanie mięsa z drobiu	57.	46.33.Z	Sprzedaż hurtowa mleka, wyrobów mleczarskich, jaj, olejów i tłuszczów jadalnych
27.	10.13.Z	Produkcja wyrobów z mięsa, włączając wyroby z mięsa drobiowego	58.	46.34.B	Sprzedaż hurtowa napojów bezalkoholowych
28.	10.20.Z	Przetwarzanie i konserwowanie ryb, skorupiaków i mięczaków	59.	46.38.Z	Sprzedaż hurtowa pozostałej żywności, włączając ryby, skorupiaki i mięczaki
29.	10.32.Z	Produkcja soków z owoców i warzyw	60.	46.61.Z	Sprzedaż hurtowa maszyn i urządzeń rolniczych oraz dodatkowego wyposażenia
30.	10.39.Z	Pozostałe przetwarzanie i konserwowanie owoców i warzyw	61.	71.20.A	Badania i analizy związane z jakością żywności
31.	10.41.Z	Produkcja olejów i pozostałych tłuszczów płynnych			

MULTIMODALNY TRANSPORT I LOGISTYKA

Lp.	Symbol	Nazwa podklasy	Lp.	Symbol	Nazwa podklasy
1.	49.10.Z	Transport kolejowy pasażerski międzymiastowy	12.	52.10.B	Magazynowanie i przechowywanie pozostałych towarów
2.	49.20.Z	Transport kolejowy towarów	13.	52.21.Z	Działalność usługowa wspomagająca transport lądowy
3.	49.31.Z	Transport lądowy pasażerski, miejski i podmiejski	14.	52.22.A	Działalność usługowa wspomagająca transport morski
4.	49.39.Z	Pozostały transport lądowy pasażerski, gdzie indziej niesklasyfikowany	15.	52.22.B	Działalność usługowa wspomagająca transport śródlądowy
5.	49.41.Z	Transport drogowy towarów	16.	52.23.Z	Działalność usługowa wspomagająca transport lotniczy
6.	50.10.Z	Transport morski i przybrzeżny pasażerski	17.	52.24.A	Przeładunek towarów w portach morskich
7.	50.20.Z	Transport morski i przybrzeżny towarów	18.	52.24.C	Przeładunek towarów w pozostałych punktach przeładunkowych
8.	50.30.Z	Transport wodny śródlądowy pasażerski	19.	52.29.A	Działalność morskich agencji transportowych

9.	50.40.Z	Transport wodny śródlądowy towarów	20.	52.29.B	Działalność śródlądowych agencji transportowych
10.	51.10.Z	Transport lotniczy pasażerski	21.	52.29.C	Działalność pozostałych agencji transportowych
11.	52.10.A	Magazynowanie i przechowywanie paliw gazowych			

PRODUKTY OPARTE NA TECHNOLOGIACH INFORMACYJNYCH

Lp.	Symbol	Nazwa podklasy	Lp.	Symbol	Nazwa podklasy
1.	26.11.Z	Produkcja elementów elektronicznych	17.	58.21.Z	Działalność wydawnicza w zakresie gier komputerowych
2.	26.20.Z	Produkcja komputerów i urządzeń peryferyjnych	18.	58.29.Z	Działalność wydawnicza w zakresie pozostałego oprogramowania
3.	26.30.Z	Produkcja sprzętu (tele)komunikacyjnego	19.	61.10.Z	Działalność w zakresie telekomunikacji przewodowej
4.	26.40.Z	Produkcja elektronicznego sprzętu powszechnego użytku	20.	61.20.Z	Działalność w zakresie telekomunikacji bezprzewodowej, z wyłączeniem telekomunikacji satelitarnej
5.	26.51.Z	Produkcja instrumentów i przyrządów pomiarowych, kontrolnych i nawigacyjnych	21.	61.90.Z	Działalność w zakresie pozostałej telekomunikacji
6.	26.60.Z	Produkcja urządzeń napromieniowujących, sprzętu elektromedycznego i elektroterapeutycznego	22.	62.01.Z	Działalność związana z oprogramowaniem
7.	26.70.Z	Produkcja instrumentów optycznych i sprzętu fotograficznego	23.	62.02.Z	Działalność związana z doradztwem w zakresie informatyki
8.	27.31.Z	Produkcja kabli światłowodowych	24.	62.03.Z	Działalność związana z zarządzaniem urządzeniami informatycznymi
9.	32.50.Z	Produkcja urządzeń, instrumentów oraz wyrobów medycznych, włączając dentystyczne	25.	62.09.Z	Pozostała działalność usługowa w zakresie technologii informatycznych i komputerowych
10.	33.13.Z	Naprawa i konserwacja urządzeń elektronicznych i optycznych	26.	63.11.Z	Przetwarzanie danych; zarządzanie stronami internetowymi (hosting) i podobna działalność
11.	46.51.Z	Sprzedaż hurtowa komputerów, urządzeń peryferyjnych i oprogramowania	27.	63.12.Z	Działalność portali internetowych
12.	46.52.Z	Sprzedaż hurtowa sprzętu elektronicznego i telekomunikacyjnego oraz części do niego	28.	63.99.Z	Pozostała działalność usługowa w zakresie informacji, gdzie indziej niesklasyfikowana
13.	47.41.Z	Sprzedaż detaliczna komputerów, urządzeń peryferyjnych i oprogramowania prowadzona w wyspecjalizowanych sklepach	29.	72.19.Z	Badania naukowe i prace rozwojowe w dziedzinie pozostałych nauk przyrodniczych i technicznych
14.	47.42.Z	Sprzedaż detaliczna sprzętu telekomunikacyjnego prowadzona w wyspecjalizowanych sklepach	30.	95.11.Z	Naprawa i konserwacja komputerów i urządzeń peryferyjnych
15.	47.43.Z	Sprzedaż detaliczna sprzętu audiowizualnego prowadzona w wyspecjalizowanych sklepach	31.	95.12.Z	Naprawa i konserwacja sprzętu (tele)komunikacyjnego
16.	47.54.Z	Sprzedaż detaliczna elektrycznego sprzętu gospodarstwa domowego prowadzona w wyspecjalizowanych sklepach			

- Wnioskodawca musi być zarejestrowany na terytorium Rzeczypospolitej Polskiej, a projekt musi dotyczyć działalności gospodarczej wnioskodawcy prowadzonej na terenie województwa zachodniopomorskiego, tzn. prace B+R prowadzone w ramach projektu związane są z produktem/usługą będącą przedmiotem działalności prowadzonej na terenie województwa.
- Wnioskodawca musi posiadać potencjał (zasoby techniczne, kadrowe i wiedzę) umożliwiający terminową realizację projektu oraz gwarantujący w szczególności utrzymanie rezultatów

projektu. Realizacja prac B+R może odbywać się przy wykorzystaniu własnych zasobów lub we współpracy z jednostkami naukowymi (podrozdział 1.3), w ramach partnerstw naukowo-przemysłowych.

7. Wnioskodawca może powierzyć realizację części prac B+R w projekcie podwykonawcy. Podwykonawstwo można zlecić jedynie jednostce naukowej, posiadającej przyznaną kategorię naukową A+, A albo B, o której mowa w art. 42 ust. 3 ustawy z dnia 30 kwietnia 2010 r. o zasadach finansowania nauki lub spółce celowej, o której mowa w art. 86a lub art. 86b ustawy z dnia 27 lipca 2005 r. Prawo o szkolnictwie wyższym. Wartość prac realizowanych na zasadzie podwykonawstwa nie może przekroczyć wartości **50% całkowitych wydatków kwalifikowalnych projektu**.
8. W przypadku, gdy wnioskodawcą jest duże przedsiębiorstwo warunkiem otrzymania dofinansowania jest wykazanie we wniosku o dofinansowanie występowania (w trakcie realizacji projektu oraz/lub w okresie 5 lat od daty płatności końcowej na rzecz beneficjenta) efektu dyfuzji działalności badawczo-rozwojowej do regionalnej gospodarki poprzez opis planowanej współpracy z MŚP, organizacjami badawczymi lub NGO. Przykładowo dyfuzja działalności badawczo-rozwojowej do regionalnej gospodarki może zachodzić w szczególności poprzez nawiązanie współpracy w sferze innowacji np. poprzez aktywne uczestnictwo we wspólnych projektach innowacyjnych z MŚP, bądź poprzez kooperację w zakresie działalności produkcyjnej/usługowej, w którą zaangażowany będzie MŚP m.in. jako producent/usługodawca określonych elementów/części finalnego produktu oferowanego przez dużego przedsiębiorcę na rynku etc. Należy wykazać, że wypracowane w ramach projektu rezultaty w postaci innowacyjnych produktów/ technologii/usług lub know-how, pozwalają w przyszłości na podjęcie współpracy przede wszystkim z MŚP lub przewidują współpracę z MŚP, NGO i organizacjami badawczymi. Opisanie plany w zakresie dyfuzji działań B+R będą monitorowane w trakcie trwania obowiązywania umowy, w tym w okresie 5 lat od daty płatności końcowej na rzecz beneficjenta.
9. Przedmiot projektu powinien wynikać z potrzeb wnioskodawcy i być możliwy do osiągnięcia z punktu widzenia stanu nauki, potencjału badawczego i merytorycznego.
10. Projekt musi obejmować badania przemysłowe i eksperymentalne prace rozwojowe (projekt przewiduje prace B+R co najmniej od II poziomu gotowości technologicznej - TRL¹) albo eksperymentalne prace rozwojowe (projekt przewiduje prace B+R co najmniej od VII poziomu gotowości technologicznej - TRL²) zgodnie z definicjami przedstawionymi w niniejszym regulaminie. **Projekty, w których nie przewidziano przeprowadzenia eksperymentalnych prac rozwojowych nie mogą uzyskać dofinansowania.**
11. W przypadku projektów informatycznych, w których część badawcza wiąże się z przeprowadzeniem prac B+R w zakresie oprogramowania komputerowego, należy uwzględnić zasady określone w przygotowanym przez OECD Podręczniku Frascati z 2002 r. Zgodnie z zapisami Podręcznika „czynności rutynowe związane z oprogramowaniem, niepociągające za sobą postępu naukowego czy technicznego ani wyeliminowania niepewności o charakterze technicznym, nie powinny być zaliczane do B+R”.
12. Elementami projektu dotyczącego prac B+R mogą być w szczególności:
 - a) prace demonstracyjne,
 - b) działania w zakresie walidacji produktów,
 - c) działania w zakresie uruchomienia pierwszej produkcji, rozumianej jako pierwsze wdrożenie przemysłowe odnoszące się do zwiększenia skali obiektów pilotażowych lub pierwszych w swoim rodzaju urządzeń i obiektów, obejmujących kroki następujące po uruchomieniu linii pilotażowej, w ramach której zawarta jest faza testowania, ale nie produkcja masowa lub działalność handlowa (z zastrzeżeniem, iż etap pierwszej produkcji ma służyć wyłącznie celom testowania),

¹ Szczegółowy opis poziomów gotowości technologicznej (technology readiness levels – TRL); został zawarty w załączniku nr 12 do Regulaminu.

² Szczegółowy opis poziomów gotowości technologicznej (technology readiness levels – TRL); został zawarty w załączniku nr 12 do Regulaminu.

- d) zakup wyników prac B+R, pod warunkiem, że w ramach projektu planowane będzie prowadzenie dalszych prac badawczo - rozwojowych zmierzających do opracowania innowacyjnego rozwiązania w oparciu o prace B+R dotyczące nowych właściwości danej technologii lub możliwości jej zastosowania w nowych warunkach związanych z indywidualnymi potrzebami danego przedsiębiorstwa,
 - e) działania w zakresie wzornictwa,
 - f) działania w zakresie ochrony własności przemysłowej i intelektualnej dla wypracowanych rozwiązań technicznych i nowych produktów.
13. W przypadku wnioskodawców z sektora MŚP możliwe jest dofinansowanie wydatków dotyczących uzyskania, walidacji, obrony prawa własności przemysłowej będącej wynikiem przeprowadzonych w ramach projektu prac B+R (tj. patentów, praw ochronnych na wzory użytkowe oraz praw z rejestracji wzorów przemysłowych) w trybie krajowym, regionalnym (europejskim) lub międzynarodowym, z wyłączeniem zgłoszenia do Urzędu Patentowego RP w celu uzyskania ochrony wyłącznie na terytorium Polski.
14. Dofinansowanie projektu może być udzielone pod warunkiem wdrożenia wyników prac B+R do własnej działalności gospodarczej wnioskodawcy rozumianego jako rozpoczęcie produkcji lub świadczenia usług na bazie uzyskanych wyników projektu w okresie 2 lat od zakończenia realizacji projektu. Dopuszczalną formą wdrożenia jest udzielenie licencji (na zasadach rynkowych) na korzystanie z przysługujących wnioskodawcy praw do wyników prac B+R w działalności gospodarczej prowadzonej przez innego przedsiębiorcę lub sprzedaż (na zasadach rynkowych) praw do wyników prac B+R w celu wprowadzenia ich do działalności gospodarczej innego przedsiębiorcy (z zastrzeżeniem, że za wdrożenie wyników prac B+R nie uznaje się zbycia wyników tych prac w celu ich dalszej odsprzedaży). Premiowane będą projekty, których wdrożenie polegało będzie na wprowadzeniu wyników prac B+R do własnej działalności gospodarczej wnioskodawcy.
15. Wnioskodawca odpowiedzialny będzie za utrzymanie efektów wdrożenia wyników prac B+R do upływu okresu 3 lat od daty płatności końcowej na rzecz Beneficjenta (w przypadku podmiotów spoza sektora MŚP do upływu okresu 5 lat).
16. Wynikiem prac B+R powinna być innowacja produktowa lub procesowa, co najmniej na poziomie firmy.
17. Wdrożenie efektów realizacji projektu, tj. wyników prac B+R, musi prowadzić do podniesienia konkurencyjności przedsiębiorstwa, co najmniej na poziomie ponadregionalnym.
18. Kwestia własności intelektualnej nie może stanowić bariery dla realizacji projektu lub wdrożenia rezultatów projektu.
19. Dofinansowanie udzielane będzie projektom o charakterze stacjonarnym, tj. projektom, dla których możliwe jest określenie ich lokalizacji. Wnioskodawca/partner na dzień złożenia wniosku o dofinansowanie musi posiadać prawo do dysponowania nieruchomością na cele realizacji projektu.
20. Szczegółowe wymagania jakościowe wobec projektów ubiegających się o dofinansowanie, jak również aspekty dodatkowo premiowane podczas oceny projektów, zostały szczegółowo opisane w załączniku nr 2 Kryteria wyboru projektów dla Działania 1.1 Typ 2 do niniejszego regulaminu.

1.2.1 Wyłączenia z możliwości dofinansowania:

1. Wykluczenia z możliwości otrzymania dofinansowania:
- a) o dofinansowanie nie mogą ubiegać się wnioskodawcy oraz partnerzy:
 - na których ciąży obowiązek zwrotu pomocy publicznej, wynikający z decyzji Komisji Europejskiej uznającej taką pomoc za niezgodną z prawem oraz z rynkiem wewnętrznym,
 - spełniający przesłanki przedsiębiorstwa znajdującego się w trudnej sytuacji w rozumieniu Wytycznych wspólnotowych dotyczących pomocy państwa na ratowanie

i restrukturyzację przedsiębiorstw niefinansowych znajdujących się w trudnej sytuacji (Dz.U. UE C 249 z 31.07.2014 r.), zgodnie z definicją zawartą w art. 2 pkt 18 Rozporządzenia Komisji (UE) nr 651/2014,

- podlegający wykluczeniu z możliwości otrzymania dofinansowania na podstawie art. 207 ust. 4 ustawy z dnia 27 sierpnia 2009 r. o finansach publicznych (Dz. U. z 2016 r. poz.1870 j.t. ze zm.),
- którzy zostali wykluczeni z otrzymania pomocy na podstawie art. 12 ust. 1 pkt 1 ustawy z dnia 15 czerwca 2012 roku o skutkach powierzania wykonywania pracy cudzoziemcom przebywającym wbrew przepisom na terytorium Rzeczypospolitej Polskiej (Dz. U. z 2012 r. poz. 769),
- którzy zostali wykluczeni z otrzymania pomocy na podstawie art. 9 ust. 1 pkt 2a ustawy z dnia 28 października 2002 roku o odpowiedzialności podmiotów zbiorowych za czyny zabronione pod groźbą kary (Dz. U. z 2016 r. poz. 1541 t.j.)
- będący w toku likwidacji, w stanie upadłości, w toku postępowania upadłościowego, naprawczego lub pod zarządkiem komisyjnym,
- którzy zostali skazani prawomocnym wyrokiem za przestępstwo: składania fałszywych zeznań, przekupstwa, przeciwko mieniu, wiarygodności dokumentów, obrotem pieniędzmi i papierami wartościowymi, przeciwko systemowi bankowemu, przestępstwo karnoskarbowe albo inne związane z wykonywaniem działalności gospodarczej lub popełnione w celu osiągnięcia korzyści majątkowych,
- których członek lub reprezentant organu zarządzającego (wykonawczego), wspólnik lub kierownik jednostki organizacyjnej został skazany prawomocnym wyrokiem za przestępstwo: składania fałszywych zeznań, przekupstwa, przeciwko mieniu, wiarygodności dokumentów, obrotem pieniędzmi i papierami wartościowymi, przeciwko systemowi bankowemu, przestępstwo karnoskarbowe albo inne związane z wykonywaniem działalności gospodarczej lub popełnione w celu osiągnięcia korzyści majątkowych.

b) W przypadku projektów objętych pomocą publiczną pomoc nie może być udzielona na działalność wyłączoną z możliwości otrzymania wsparcia na podstawie Rozporządzenia Komisji (UE) nr 651/2014:

Wsparciem nie mogą zostać objęte projekty w zakresie działalności gospodarczej związanej z:

- przetwarzaniem i wprowadzaniem do obrotu produktów rolnych wymienionych w załączniku nr I do Traktatu o funkcjonowaniu Unii Europejskiej, jeżeli:
 - wysokość pomocy ustalana jest na podstawie ceny lub ilości takich produktów nabytych od producentów surowców lub wprowadzonych na rynek przez przedsiębiorców,
 - udzielenie pomocy zależy od faktu jej przekazania w części lub w całości producentom surowców,
- wywozem do państw trzecich lub państw członkowskich, tzn. nie jest możliwe udzielenie pomocy bezpośrednio związanej z ilością wywożonych produktów, tworzeniem i prowadzeniem sieci dystrybucyjnej lub innymi wydatkami bieżącymi związanymi z prowadzeniem działalności wywozowej.

Ponadto, udzielana pomoc nie może być uzależniona od wykorzystywania towarów produkcji krajowej uprzywilejowanych względem towarów sprowadzanych z zagranicy.

c) W przypadku projektów objętych pomocą de minimis pomoc nie może być udzielona na działalność wyłączoną z możliwości otrzymania na podstawie Rozporządzenia Komisji(UE) nr 1407/2013:

- sektor rybołówstwa i akwakultury, objęty rozporządzeniem Rady (WE) nr 104/2000,
- produkcja podstawowa produktów rolnych,

- przetwarzanie i wprowadzanie do obrotu produktów rolnych w następujących przypadkach:
 - (i) kiedy wysokość pomocy ustalana jest na podstawie ceny lub ilości takich produktów nabytych od producentów podstawowych lub wprowadzonych na rynek przez przedsiębiorstwa objęte pomocą; lub
 - (ii) kiedy przyznanie pomocy zależy od faktu przekazania jej w części lub w całości producentom podstawowym;
 - działalność związaną z wywozem do państw trzecich lub państw członkowskich, tzn. pomoc bezpośrednio związana z ilością wywożonych produktów, tworzeniem i prowadzeniem sieci dystrybucyjnej lub innymi wydatkami bieżącymi związanymi z prowadzeniem działalności wywozowej;
 - pomoc uwarunkowana pierwszeństwem korzystania z towarów krajowych w stosunku do towarów sprowadzanych z zagranicy.
- d) zgodnie z rozporządzeniem Parlamentu Europejskiego i Rady (UE) nr 1301/2013 **wsparcie w ramach Europejskiego Funduszu Rozwoju Regionalnego nie mogą zostać objęte:**
- budowa i likwidacja elektrowni jądrowych,
 - inwestycje na rzecz redukcji emisji gazów cieplarnianych pochodzących z listy działań wymienionych w załączniku I do dyrektywy 2003/87/WE,
 - wytwarzanie, przetwórstwo i wprowadzanie do obrotu tytoniu i wyrobów tytoniowych,
 - inwestycje w infrastrukturę portów lotniczych, chyba że są one związane z ochroną środowiska lub towarzyszą im inwestycje niezbędne do łagodzenia lub ograniczenia ich negatywnego oddziaływania na środowisko.

1.3 Podmioty uprawnione do ubiegania się o dofinansowanie

1. W ramach Działania 1.1 dofinansowanie udzielane jest:
 - a) mikro, małym, średnim przedsiębiorstwom, w rozumieniu Załącznika I do Rozporządzenia Komisji (UE) nr 651/2014,
 - b) dużym przedsiębiorstwom,
 - c) partnerstwom naukowo-przemysłowym, w których Liderem jest przedsiębiorstwo a partnerem jednostka naukowa, która posiada przyznaną kategorię naukową³ A+, A albo B, o której mowa w art. 42 ust. 3 ustawy z dnia 30 kwietnia 2010 r. o zasadach finansowania nauki.
2. Do projektów realizowanych w partnerstwie stosuje się zapisy dokumentu pn. „Zasady dotyczące realizacji projektów partnerskich w ramach Regionalnego Programu Operacyjnego Województwa Zachodniopomorskiego 2014-2020”, stanowiącego załącznik nr 10 do niniejszego regulaminu.
3. Status przedsiębiorstwa określany jest na podstawie:
 - a) liczby osób zatrudnionych (RJP) – kryterium główne oraz
 - b) rocznej wartości obrotów netto lub
 - c) całkowitego bilansu rocznego.
4. Zgodnie z Załącznikiem I do Rozporządzenia Komisji (UE) nr 651/2014 do kategorii mikroprzedsiębiorstw oraz małych i średnich przedsiębiorstw (MŚP) należą przedsiębiorstwa, które zatrudniają mniej niż 250 pracowników i których roczny obrót nie przekracza 50 milionów EUR lub całkowity bilans roczny nie przekracza 43 milionów EUR.
W kategorii MŚP małe przedsiębiorstwo definiuje się jako przedsiębiorstwo zatrudniające mniej niż 50 pracowników i którego roczny obrót lub całkowity bilans roczny nie przekracza 10 milionów EUR.

³ Zgodnie z komunikatem o kategoriach przyznanych jednostkom naukowym ogłaszanym przez ministra właściwego do spraw nauki na podstawie art. 4b ustawy z dnia 30 kwietnia 2010 r. o zasadach finansowania nauki (Dz.U.2014.1620 j.t. ze zm.).

W kategorii MŚP mikroprzedsiębiorstwo definiuje się jako przedsiębiorstwo zatrudniające mniej niż 10 pracowników i którego roczny obrót lub całkowity bilans roczny nie przekracza 2 milionów EUR.

KRYTERIA POZWALAJĄCE NA ZAKWALIFIKOWANIE PRZEDSIĘBIORCÓW DO POSZCZEGÓLNYCH KATEGORII				
TYP PRZEDSIĘBIORSTWA	LICZBA ZATRUDNIONYCH OSÓB (z)	ROCZNY OBRÓT (o)		CAŁKOWITY BILANS ROCZNY (b)
MIKRO-PRZEDSIĘBIORSTWO	$z < 10$	$o \leq 2 \text{ mln EUR}$	LUB	$b \leq 2 \text{ mln EUR}$
MAŁE PRZEDSIĘBIORSTWO	$z < 50$	$o \leq 10 \text{ mln EUR}$		$b \leq 10 \text{ mln EUR}$
ŚREDNIE PRZEDSIĘBIORSTWO	$z < 250$	$o \leq 50 \text{ mln EUR}$		$b \leq 43 \text{ mln EUR}$
DUŻE PRZEDSIĘBIORSTWO	$z \geq 250$	$o > 50 \text{ mln EUR}$		$b > 43 \text{ mln EUR}$

5. W celu określenia statusu przedsiębiorstwa ustalenia wymaga również kwestia, czy jest ono przedsiębiorstwem:
 - a) samodzielnym albo
 - b) partnerskim lub
 - c) powiązanym.
6. Przedsiębiorstwo samodzielne oznacza każde przedsiębiorstwo, które nie jest zakwalifikowane jako przedsiębiorstwo partnerskie lub też jako przedsiębiorstwo powiązane.
7. Przedsiębiorstwa **partnerskie** oznaczają wszystkie przedsiębiorstwa, które nie zostały zakwalifikowane jako przedsiębiorstwa powiązane i które pozostają w następującym wzajemnym związku: przedsiębiorstwo działające na rynku wyższego szczebla (typu „upstream”) posiada samodzielnie lub wspólnie z co najmniej jednym przedsiębiorstwem powiązanym 25% lub więcej kapitału przedsiębiorstwa działającego na rynku niższego szczebla (typu „downstream”) lub praw głosu w takim przedsiębiorstwie.
8. Przedsiębiorstwo może zostać zakwalifikowane jako samodzielne i w związku z tym niemające żadnych przedsiębiorstw partnerskich nawet jeśli wartość progowa wynosząca 25% kapitału lub praw głosu została osiągnięta lub przekroczona przez poniższych inwestorów, pod warunkiem że inwestorzy ci nie są powiązani indywidualnie lub wspólnie z przedmiotowym przedsiębiorstwem. Takimi podmiotami mogą być:
 - a) publiczne korporacje inwestycyjne, spółki „venture capital”, osoby fizyczne lub grupy osób prowadzące regularną działalność inwestycyjną w oparciu o „venture capital”, które inwestują w firmy nienotowane na giełdzie tzw. („anioły biznesu”), pod warunkiem że cała kwota inwestycji tych inwestorów w jedno przedsiębiorstwo nie przekroczy 1 250 000 EUR,
 - b) uczelnie wyższe lub ośrodki badawcze nienastawione na zysk,
 - c) inwestorzy instytucjonalni, w tym fundusze rozwoju regionalnego,
 - d) samorządy lokalne z rocznym budżetem nieprzekraczającym 10 milionów EUR oraz liczbą mieszkańców poniżej 5 000.
9. **Przedsiębiorstwa powiązane** oznaczają przedsiębiorstwa, które pozostają w jednym z poniższych związków:
 - a) przedsiębiorstwo posiada większość praw głosu w innym przedsiębiorstwie w roli udziałowca/akcjonariusza, wspólnika lub członka,

- b) przedsiębiorstwo ma prawo wyznaczyć lub odwołać większość członków organu administracyjnego, zarządzającego lub nadzorczego innego przedsiębiorstwa,
 - c) przedsiębiorstwo ma prawo wywierać dominujący wpływ na inne przedsiębiorstwo na podstawie umowy zawartej z tym przedsiębiorstwem lub postanowień w jego statucie lub umowie spółki,
 - d) przedsiębiorstwo będące udziałowcem/akcjonariuszem, wspólnikiem lub członkiem innego przedsiębiorstwa kontroluje samodzielnie, na mocy umowy z innymi udziałowcami/akcjonariuszami, wspólnikami lub członkami tego przedsiębiorstwa, większość praw głosu udziałowców/akcjonariuszy, wspólników lub członków w tym przedsiębiorstwie.
10. Domniemywa się brak wpływu dominującego, jeżeli inwestorzy wymienieni w punkcie 8 nie angażują się bezpośrednio lub pośrednio w zarządzanie danym przedsiębiorstwem, bez uszczerbku dla ich praw jako udziałowców/akcjonariuszy.
- Przedsiębiorstwa, pozostające w którymś ze związków opisanych w punkcie 9 za pośrednictwem co najmniej jednego przedsiębiorstwa lub jednego z inwestorów, o których mowa w punkcie 8, są również traktowane jako powiązane.
- Przedsiębiorstwa pozostające w jednym z takich związków za pośrednictwem osoby fizycznej lub grupy osób fizycznych działających wspólnie również są traktowane jak przedsiębiorstwa powiązane, jeżeli prowadzą one swoją działalność lub część swojej działalności na tym samym rynku właściwym lub rynkach pokrewnych.
- Za rynek pokrewny uważa się rynek dla danego produktu lub usługi znajdujący się bezpośrednio na wyższym lub niższym szczeblu rynku w stosunku do rynku właściwego.
- Poza przypadkami określonymi w punkcie 8, przedsiębiorstwo nie może być uznane za mikro, małe lub średnie, jeżeli 25% lub więcej kapitału lub głosów jest kontrolowane bezpośrednio lub pośrednio, wspólnie lub indywidualnie przez jeden lub kilka podmiotów publicznych.
- Należy pamiętać o tym, że relacje „powiązania” lub „partnerstwa” zachodzić mogą w stosunku do przedsiębiorstwa wnioskodawcy równocześnie poprzez relacje z kilkoma podmiotami, z których część stanowiła będzie podmioty powiązane, a część partnerskie. Przedsiębiorstwo może być powiązane z innym przedsiębiorstwem za pośrednictwem nieograniczonej liczby podmiotów. Podobnie rozbudowane zależności zachodzić mogą również pomiędzy podmiotami względem siebie partnerskimi. Określając swój status przedsiębiorstwo powinno uwzględniać relacje „powiązania” lub „partnerstwa” z innymi podmiotami.**
11. Dane niezbędne do oceny statusu przedsiębiorstwa należy podać co do zasady za ostatnie trzy lata obrachunkowe (tj. za lata 2014-2016 w przypadku, gdy lata obrachunkowe pokrywają się z latami kalendarzowymi, a w przypadku gdy lata obrachunkowe nie pokrywają się z latami kalendarzowymi należy podać dane za trzy ostatnie lata obrachunkowe właściwe dla wnioskodawcy). W przypadku, gdy dane za ostatni okres sprawozdawczy wynikają z niezatwierdzonych dotychczas dokumentów finansowych, należy podać dane w dobrej wierze.
- W przypadku nowoutworzonych przedsiębiorstw, których księgi rachunkowe nie zostały jeszcze zatwierdzone, odpowiednie dane pochodzą z szacunków dokonanych w dobrej wierze w trakcie roku obrotowego.
- Do danych wnioskodawcy należy dodać odpowiednie dane przedsiębiorstw partnerskich lub powiązanych (zgodnie z Załącznikiem I do Rozporządzenia Komisji (UE) nr 651/2014):
- a) w przypadku przedsiębiorstw partnerskich, do danych przedsiębiorstwa wnioskodawcy dotyczących zatrudnienia oraz danych dotyczących wielkości przychodów i majątku, należy dodać dane każdego przedsiębiorstwa partnerskiego, proporcjonalnie do procentowego udziału w kapitale lub w prawie głosu. W przypadku przedsiębiorstw

posiadających nawzajem akcje/udziały/prawa głosu (cross-holding) stosuje się wyższy udział procentowy,

- b) w przypadku przedsiębiorstw powiązanych, do danych przedsiębiorstwa wnioskodawcy dotyczących zatrudnienia oraz danych dotyczących wielkości przychodów i majątku dodaje się w 100% dane przedsiębiorstwa powiązanego.

W przypadku przedsiębiorstwa **samodzielnego** dane dotyczące zatrudnienia oraz dane dotyczące wielkości przychodów i majątku tego przedsiębiorstwa ustalane są wyłącznie na podstawie rachunków tego przedsiębiorstwa.

12. O dofinansowanie projektu może ubiegać się również podmiot zagraniczny (z zastrzeżeniem wyłączeń opisanych w podrozdziale 1.2.1) nieposiadający siedziby na terytorium Rzeczypospolitej Polskiej. W przypadku projektów o charakterze stacjonarnym wnioskodawca, będący podmiotem zagranicznym, musi posiadać zakład lub oddział na terytorium Rzeczypospolitej Polskiej w momencie wypłaty przyznanego dofinansowania.

Dodatkowym warunkiem uzyskania dofinansowania przez podmiot zagraniczny jest złożenie wniosku o dofinansowanie projektu wraz ze wszystkimi załącznikami, w tym dokumentu rejestrowego, w języku polskim (dokumenty właściwe dla danego kraju powinny zostać przetłumaczone przez tłumacza przysięgłego) oraz podpisanie umowy o dofinansowanie sporządzonej w polskiej wersji językowej.

13. Wnioskodawca (w przypadku partnerstwa naukowo-przemysłowego również partner) kwalifikuje się do otrzymania wsparcia wyłącznie w sytuacji, gdy jest podmiotem uprawnionym do dofinansowania zarówno na etapie aplikowania, jak również w dniu podpisywania umowy o dofinansowanie.

Rozdział 2 Zasady finansowania

2.1 Kwota przeznaczona na dofinansowanie projektów w konkursie

1. Kwota środków przeznaczonych na dofinansowanie projektów w niniejszym konkursie wynosi łącznie **52 640 000,00 zł** (słownie: pięćdziesiąt dwa miliony sześćset czterdzieści tysięcy złotych, 00/100).
2. IZ RPO WZ zastrzega sobie możliwość zwiększenia kwoty środków przeznaczonych na dofinansowanie projektów w niniejszym konkursie, o czym poinformuje na stronie internetowej www.rpo.wzp.pl.
3. IZ RPO WZ zastrzega możliwość ustanowienia w ramach wskazanej w punkcie 1 kwoty rezerwy finansowej przeznaczonej na finansowanie projektów, które w wyniku przeprowadzenia procedury odwoławczej otrzymają pozytywny wynik oceny.

2.2 Maksymalny poziom dofinansowania oraz maksymalna kwota wydatków kwalifikowalnych projektu

1. Maksymalny poziom dofinansowania wydatków kwalifikowalnych projektu ze środków EFRR wynosi:
 - a) w przypadku pomocy publicznej na badania przemysłowe:
 - mikro i małe przedsiębiorstwa – 70%,
 - średnie przedsiębiorstwa – 60%,
 - duże przedsiębiorstwa – 50%.
 - b) w przypadku pomocy publicznej na eksperymentalne prace rozwojowe:
 - mikro i małe przedsiębiorstwa – 45%,
 - średnie przedsiębiorstwa – 35%,
 - duże przedsiębiorstwa – 25%,
 - c) w przypadku pomocy de minimis na koszty pośrednie:
 - mikro i małe przedsiębiorstwa – 50%,
 - średnie przedsiębiorstwa – 50%,
 - duże przedsiębiorstwa – 50%.

- d) w przypadku pomocy publicznej na koszty dotyczące uzyskania, walidacji i obrony patentów i innych wartości niematerialnych i prawnych:
- mikro i małe przedsiębiorstwa – 50%,
 - średnie przedsiębiorstwa – 50%.
2. Poziom dofinansowania w przypadku badań przemysłowych i eksperymentalnych prac rozwojowych można zwiększyć o 15% do maksymalnie 80% kosztów kwalifikowalnych, jeżeli spełniony jest jeden z następujących warunków:
- a) projekt zakłada efektywną współpracę między przedsiębiorstwem i co najmniej jedną organizacją prowadzącą badania i upowszechniającą wiedzę⁴, jeżeli ta ostatnia ponosi, co najmniej 10% kosztów kwalifikowalnych i ma prawo do publikowania własnych wyników badań. Ocena spełnienia niniejszego warunku prowadzona będzie na podstawie załączonej do wniosku umowy o partnerstwie w ramach partnerstwa naukowo-przemysłowego.
- b) wyniki projektu zostaną szeroko rozpowszechnione podczas konferencji, za pośrednictwem publikacji, ogólnodostępnych baz bądź oprogramowania bezpłatnego lub otwartego.
- Szerokie rozpowszechnienie wyników prac B+R powinno nastąpić w okresie 1 roku od zakończenia realizacji projektu poprzez zaprezentowanie ich na co najmniej 2 konferencjach naukowych i technicznych (w tym co najmniej 1 o randze ogólnokrajowej) lub opublikowanie ich w co najmniej 2 czasopismach naukowych lub technicznych⁵ lub w powszechnie dostępnych bazach danych zapewniających swobodny dostęp do uzyskanych wyników badań (surowych danych badawczych) lub rozpowszechnienie ich w całości za pośrednictwem oprogramowania bezpłatnego lub oprogramowania z licencją otwartego dostępu.

Przedsiębiorstwo	Badania przemysłowe		Eksperymentalne prace rozwojowe	
	Maksymalne dofinansowanie	Maksymalne dofinansowanie po uwzględnieniu premii*	Maksymalne dofinansowanie	Maksymalne dofinansowanie po uwzględnieniu premii*
Mikro	70%	80%	45%	60%
Mały	70%	80%	45%	60%
Średni	60%	75%	35%	50%
Duży	50%	65%	25%	40%

*poziom dofinansowania może ulec zwiększeniu o 15% maksymalnie do 80% kosztów kwalifikowalnych, zgodnie z warunkami w pkt 2.

3. W przypadku projektów realizowanych w ramach partnerstwa naukowo-przemysłowego poziom dofinansowania wydatków kwalifikowalnych ponoszonych przez Lidera i partnera, należy określić odrębnie dla Lidera oraz partnera. Minimalny wkład własny wnioskodawcy/partnera zależy od rodzaju wsparcia i określonego poziomu dofinansowania wydatków kwalifikowalnych. Wkład własny musi zostać sfinansowany ze środków własnych lub innych środków nie mających charakteru środków publicznych.
4. Minimalna wartość wydatków kwalifikowalnych projektu wynosi – 50 000,00 zł.
5. Maksymalna wartość wydatków kwalifikowalnych projektu wynosi – 5 000 000,00 zł.

⁴ Będącą jednostką naukową, zgodnie z zapisami niniejszego regulaminu.

⁵ Pochodzących z aktualnego na moment publikacji wyników badań Wykazu czasopism naukowych wraz z liczbą punktów przyznawanych za publikację tych czasopism, ogłoszonego w formie komunikatu w Biuletynie Informacji Publicznej na stronie podmiotowej Ministra Nauki i Szkolnictwa Wyższego w formie komunikatu.

2.3 Źródła finansowania projektu

1. W dokumentacji aplikacyjnej wnioskodawca musi wskazać wiarygodne źródła finansowania projektu dotyczące zarówno całkowitej wartości wydatków kwalifikowalnych, jak również całkowitej wartości wydatków niekwalifikowalnych. Jeśli wnioskodawca będzie finansował projekt zarówno z funduszy własnych, jak i z zewnętrznych źródeł należy wskazać w jakiej wysokości oraz z jakich źródeł zewnętrznych zamierza korzystać (np. kredyt, pożyczka, leasing, zaliczka, inne).
2. **Dokumenty potwierdzające otrzymanie zewnętrznego finansowania projektu wnioskodawca będzie zobowiązany przedstawić przed podpisaniem umowy o dofinansowanie**, przy czym dołączenie ww. dokumentów do dokumentacji aplikacyjnej może wpłynąć na ocenę projektu oraz ułatwić KOP ocenę sytuacji finansowej wnioskodawcy.

2.4 Dochód w projekcie

1. W przypadku dużych przedsiębiorstw, zgodnie z art. 61 ust. 8 rozporządzenia Parlamentu Europejskiego i Rady (UE) nr 1303/2013 z dnia 17 grudnia 2013 r. istnieje konieczność uwzględniania dochodu w projektach.
2. Wnioskodawcy składający projekt generujący dochód, tj. projekt, którego całkowity koszt kwalifikowalny przekracza 1 mln EUR, obejmujący inwestycję w infrastrukturę, korzystanie z której podlega opłatom bezpośrednio ponoszonym przez korzystających oraz wszelkie projekty pociągające za sobą sprzedaż gruntów lub budynków, lub dzierżawę gruntów, lub najem budynków, lub wszelkie inne odpłatne świadczenia, dla których wartość bieżąca przychodów przewyższa wartość bieżącą kosztów operacyjnych w danym okresie referencyjnym, są zobligowane do skorygowania kosztów kwalifikowalnych zgodnie ze stawką ryczałtową wynoszącą 20%. Do przeliczenia równowartości 1 mln euro należy zastosować kurs wymiany EUR/PLN, stanowiący średnią arytmetyczną kursów średnich miesięcznych Narodowego Banku Polskiego (tabela: kursy średnioważone walut obcych w złotych), z ostatnich sześciu miesięcy poprzedzających miesiąc złożenia wniosku o dofinansowanie.
3. Szczegółowe zapisy dotyczące dochodów w projekcie określa dokument, pn. „Zasady dotyczące wykazywania oraz monitorowania dochodów związanych z realizacją projektów w ramach Regionalnego Programu Operacyjnego Województwa Zachodniopomorskiego 2014-2020” stanowiący załącznik nr 7 do umowy o dofinansowanie.

2.5 Pomoc publiczna

1. Pomoc przyznawana na dofinansowanie projektów w niniejszym konkursie stanowi pomoc publiczną na podstawie:
 - a) Rozporządzenia Ministra Infrastruktury i Rozwoju z dnia 21 lipca 2015 r. w sprawie udzielania pomocy na badania podstawowe, badania przemysłowe, eksperymentalne prace rozwojowe oraz studia wykonalności w ramach regionalnych programów operacyjnych na lata 2014-2020 – w przypadku pomocy publicznej na badania przemysłowe i eksperymentalne prace rozwojowe;
 - b) Rozporządzenia Ministra Infrastruktury i Rozwoju z dnia 5 listopada 2015 r. w sprawie udzielania pomocy na wspieranie innowacyjności oraz innowacje procesowe i organizacyjne w ramach regionalnych programów operacyjnych na lata 2014-2020 – w przypadku pomocy publicznej na koszty dotyczące uzyskania, walidacji i obrony patentów i innych wartości niematerialnych i prawnych.
2. Pomoc na finansowanie kosztów pośrednich w ramach projektu udzielana będzie na podstawie Rozporządzenia Ministra Infrastruktury i Rozwoju z dnia 19 marca 2015 r. w sprawie udzielania pomocy de minimis w ramach regionalnych programów operacyjnych na lata 2014–2020 (Dz. U. poz. 488 z 2015).

3. Zgodnie z Rozporządzeniem Komisji (UE) nr 651/2014, pomoc publiczna udzielana w odniesieniu do tych samych – pokrywających się częściowo lub w całości – wydatków kwalifikowalnych podlega sumowaniu z każdą inną pomocą oraz pomocą de minimis, w rozumieniu rozporządzenia Komisji (UE) nr 1407/2013 z dnia 18 grudnia 2013 r. w sprawie stosowania art. 107 i 108 Traktatu o funkcjonowaniu Unii Europejskiej do pomocy de minimis (Dz. Urz. UE L 352 z 24.12.2013, str. 1) oraz pomocą z budżetu Unii Europejskiej, udzieloną przedsiębiorcy niezależnie od jej formy i źródła.
4. Łączna kwota pomocy, o której mowa powyżej, nie może przekroczyć maksymalnej intensywności pomocy określonej w podrozdziale 2.2 niniejszego regulaminu.
5. Przedsiębiorca, który ubiega się o dofinansowanie projektu w ramach działania zobowiązany jest przedstawić w dokumentacji aplikacyjnej informacje o wszelkiej innej pomocy (w tym pomocy de minimis) otrzymanej na realizację projektu, objętego wnioskiem o dofinansowanie składanym w ramach RPO WZ. W przypadku realizacji projektu w ramach partnerstwa naukowo-przemysłowego ww. warunek dotyczy również partnera.
6. Przedsiębiorca, który nie otrzymał dotychczas pomocy na realizację projektu objętego wnioskiem o dofinansowanie składanym w ramach RPO WZ, wybiera odpowiednią opcję w oświadczeniu znajdującym się w sekcji I wniosku o dofinansowanie. W przypadku realizacji projektu w ramach partnerstwa naukowo-przemysłowego ww. warunek dotyczy również partnera.
7. Jeżeli z informacji złożonej przez przedsiębiorcę wynika, że otrzymał on już pomoc na realizację projektu, objętego wnioskiem o dofinansowanie składanym w ramach RPO WZ, to nie wyklucza to możliwości udzielenia mu kolejnej pomocy publicznej. Jednakże w takiej sytuacji kwota pomocy, o którą podmiot wnioskuje musi być tak ustalona, aby łączna kwota pomocy już otrzymanej przez przedsiębiorcę i pomocy udzielanej na podstawie składanego wniosku o dofinansowanie nie spowodowała przekroczenia maksymalnej dopuszczalnej intensywności pomocy określonej w podrozdziale 2.2 niniejszego regulaminu.
8. Wnioskodawca ubiegający się o wsparcie w ramach niniejszego naboru, stanowiące pomoc de minimis powinien wziąć pod uwagę, że:
 - a) całkowita wartość pomocy de minimis przyznanej jednemu przedsiębiorstwu nie może przekroczyć 200 000,00 euro w bieżącym roku podatkowym oraz dwóch poprzedzających latach podatkowych,
 - b) całkowita wartość pomocy de minimis przyznanej jednemu przedsiębiorstwu prowadzącemu działalność zarobkową w zakresie drogowego transportu towarów nie może przekroczyć 100 000,00 euro w bieżącym roku podatkowym oraz dwóch poprzedzających latach podatkowych,
 - c) w przypadku przedsiębiorstwa prowadzącego działalność zarobkową w zakresie drogowego transportu towarów a także inną działalność, w odniesieniu do której stosuje się pułap wynoszący 200 000,00 euro, to w odniesieniu do tego przedsiębiorstwa stosuje się pułap wynoszący 200 000,00 euro, pod warunkiem, że korzyść dotycząca działalności w zakresie drogowego transportu towarów nie może przekroczyć 100 000,00 euro oraz pomoc de minimis nie może być wykorzystywana na nabycie pojazdów przeznaczonych do transportu drogowego pojazdów.
9. W celu wykazania pomocy de minimis oraz określenia jej wielkości w okresie trzech lat podatkowych, wnioskodawca rozumiany jest jako „jedno przedsiębiorstwo” zgodnie z treścią art. 2 ust. 2 Rozporządzenia Komisji UE nr 1407/2013. Według wskazanego przepisu jedno przedsiębiorstwo obejmuje wszystkie jednostki gospodarcze, które są ze sobą powiązane co najmniej jednym z następujących stosunków:
 - a) jedna jednostka gospodarcza posiada w drugiej jednostce gospodarczej większość praw głosu akcjonariuszy, wspólników lub członków,
 - b) jedna jednostka gospodarcza ma prawo wyznaczyć lub odwołać większość członków organu administracyjnego, zarządzającego lub nadzorczego innej jednostki gospodarczej,

c) jedna jednostka gospodarcza ma prawo wywierać dominujący wpływ na inną jednostkę gospodarczą zgodnie z umową zawartą z tą jednostką lub postanowieniami w jej akcie założycielskim lub umowie spółki,

d) jedna jednostka gospodarcza, która jest akcjonariuszem lub współnikiem w innej jednostce gospodarczej lub jej członkiem, samodzielnie kontroluje, zgodnie z porozumieniem z innymi akcjonariuszami, współnikami lub członkami tej jednostki, większość praw głosu akcjonariuszy, współników lub członków tej jednostki.

Jednostki gospodarcze pozostające w jakimkolwiek ze stosunków, o których mowa w lit. a) - d), za pośrednictwem innej jednostki gospodarczej lub kilku innych jednostek gospodarczych również są uznawane za jedno przedsiębiorstwo.

10. Wnioskodawca przed wystąpieniem o przyznanie pomocy de minimis zobowiązany jest ustalić swoje powiązania z innymi podmiotami i zweryfikować, czy na podstawie przytoczonego wyżej przepisu będzie traktowany jako jedno przedsiębiorstwo razem z innymi podmiotami. Limit pomocy de minimis wskazany powyżej (200 000,00 euro i 100 000,00 euro dla sektora transportu drogowego towarów) obowiązuje dla jednego przedsiębiorstwa, a zatem w przypadku traktowania jako jedno przedsiębiorstwo kilku podmiotów, pomoc de minimis uzyskana przez te podmioty podlega sumowaniu.
11. W przypadku realizacji projektu w ramach partnerstwa naukowo-przemysłowego zapisy punktów 8 -10 dotyczą również partnera.

Rozdział 3 Kwalifikowalność projektu i wydatków

3.1 Ramy czasowe kwalifikowalności

1. Rozpoczęcie realizacji projektu może nastąpić najwcześniej w dniu następującym po dniu złożenia w IZ RPO WZ pisemnego wniosku o przyznanie pomocy.
2. Za rozpoczęcie realizacji projektu uznaje się dzień rozpoczęcia badań przemysłowych lub eksperymentalnych prac rozwojowych (stanowiących przedmiot projektu), zaciągnięcia pierwszego zobowiązania, w tym w szczególności złożenia wiążącego zamówienia, zawarcia umowy z podwykonawcą, poniesienia wydatku zaplanowanego w projekcie, które sprawia, że przedsięwzięcie staje się nieodwracalne lub rozpoczęcie prac w rozumieniu art. 2 pkt 23 rozporządzenia Komisji (UE) Nr 651/2014, zależnie od tego co nastąpi najpierw.
3. Przez rozpoczęcie prac zgodnie z art. 2 pkt 23 rozporządzenia Komisji (UE) Nr 651/2014 rozumie się rozpoczęcie robót budowlanych związanych z inwestycją lub pierwsze prawnie wiążące zobowiązanie do zamówienia urządzeń lub inne zobowiązanie, które sprawia, że inwestycja staje się nieodwracalna, zależnie od tego, co nastąpi najpierw.
4. Prac przygotowawczych, takich jak uzyskanie zezwoleń i przeprowadzenie studiów wykonalności związanych z przygotowaniem projektu nie uznaje się za rozpoczęcie realizacji projektu. Podjęcie prac przygotowawczych przed złożeniem wniosku o dofinansowanie nie niweczy efektu zachęty.
5. Wydatki w ramach projektu są kwalifikowalne w okresie kwalifikowalności wydatków wskazanym we wniosku o dofinansowanie.
6. Beneficjent rozpoczynający realizację projektu w dniu następującym po dniu złożenia w IZ RPO WZ pisemnego wniosku o przyznanie pomocy, ale przed przyznaniem dofinansowania, musi liczyć się z ryzykiem sfinansowania projektu jedynie ze środków własnych w przypadku, gdy projekt nie otrzyma dofinansowania.
7. Przez zakończenie realizacji projektu należy rozumieć datę zakończenia prac B+R będących przedmiotem projektu, potwierdzonego właściwym protokołem z przeprowadzonych prac, dokumentacją techniczną/technologiczną, raportem z przeprowadzonych badań, datę dokonania zgłoszenia do właściwego urzędu ochrony własności przemysłowej lub datę poniesienia ostatniego wydatku w ramach projektu, w zależności od tego co nastąpiło później.
8. Okres realizacji projektu może wynosić maksymalnie **36 miesięcy**, przy czym realizacja projektu musi się zakończyć do **31 grudnia 2020 r.**

3.2 Warunki i ocena kwalifikowalności wydatku

1. Wydatkiem kwalifikowalnym jest wydatek spełniający łącznie następujące warunki:
 - a) został faktycznie poniesiony w okresie kwalifikowalności wydatków wskazanym we wniosku o dofinansowanie,
 - b) jest zgodny z obowiązującymi przepisami prawa unijnego oraz prawa krajowego, w tym przepisami regulującymi zasady udzielania pomocy publicznej,
 - c) jest zgodny z RPO WZ, SOOP (wersja 15.0), niniejszym regulaminem oraz innymi dokumentami, do których stosowania zobowiązał się wnioskodawca/beneficjent/partner,
 - d) został uwzględniony w budżecie projektu zawartym we wniosku o dofinansowanie,
 - e) został poniesiony zgodnie z postanowieniami umowy o dofinansowanie,
 - f) jest niezbędny do realizacji celów projektu i został poniesiony w związku z realizacją projektu,
 - g) został dokonany w sposób przejrzysty, racjonalny, efektywny i oszczędny, z zachowaniem zasad uzyskiwania najlepszych efektów z danych nakładów,
 - h) został należycie udokumentowany, tj. zgodnie z wymogami IZ RPO WZ,
 - i) został wykazany we wniosku o płatność,
 - j) dotyczy towarów dostarczonych lub usług wykonanych bądź robót zrealizowanych oraz zaliczek zapłaconych na rzecz wykonawców⁶, przy czym jeżeli umowa została zawarta na podstawie PZP, zastosowanie ma art. 151 a tej ustawy⁷,
 - k) jest zgodny z innymi warunkami uznania go za wydatek kwalifikowalny określonymi w Wytycznych Ministra Rozwoju w zakresie kwalifikowalności wydatków w ramach Europejskiego Funduszu Rozwoju Regionalnego, Europejskiego Funduszu Społecznego oraz Funduszu Spójności na lata 2014-2020 z dnia 19 września 2016 r.
12. Ocena kwalifikowalności wydatków dokonywana jest przez IZ RPO WZ w trakcie oceny wniosku o dofinansowanie, jak również w trakcie rozliczania i kontroli projektu oraz po jego zakończeniu. Na etapie oceny wniosku o dofinansowanie weryfikacji podlega potencjalna kwalifikowalność wydatków ujętych w dokumentacji aplikacyjnej. Skierowanie projektu do dofinansowania oraz podpisanie z beneficjentem umowy nie oznacza, że wszystkie wydatki ujęte we wniosku o dofinansowanie oraz przedstawione do poświadczenia we wnioskach o płatność zostaną uznane za kwalifikowalne.

3.3 Zasada faktycznego poniesienia wydatku

1. Do współfinansowania kwalifikuje się wydatek, który został faktycznie poniesiony przez beneficjenta/partnera.
2. Dowodem poniesienia wydatku jest zapłacona faktura lub inny dokument księgowy o równoważnej wartości dowodowej wraz z odpowiednim dokumentem potwierdzającym dokonanie płatności.
3. Pod pojęciem wydatku faktycznie poniesionego należy rozumieć wydatek poniesiony w znaczeniu kasowym, tj. jako rozchód środków pieniężnych z kasy lub rachunku bankowego beneficjenta/partnera. Na gruncie niniejszego konkursu wyjątek stanowią wydatki rozliczane metodą uproszczoną, w szczególności koszty pośrednie oraz koszty amortyzacji.
4. Za datę poniesienia wydatku przyjmuje się:
 - a) w przypadku wydatków pieniężnych:
 - dokonanych przelewem lub obciążeniową kartą płatniczą - datę obciążenia rachunku bankowego beneficjenta, tj. datę księgowania operacji,

⁶ Za kwalifikowalne mogą być uznane również zaliczki (na określony cel) wypłacone na rzecz wykonawcy, jeżeli zostały wypłacone zgodnie z postanowieniami umowy zawartej pomiędzy beneficjentem a wykonawcą.

⁷ Jeśli element (robota, usługa, dostawa) objęty zaliczką nie jest w ramach tego projektu kwalifikowalny lub nie zostanie faktycznie wykonany w okresie kwalifikowalności projektu, zaliczka przestaje być wydatkiem kwalifikowalnym.

- dokonanych kartą kredytową lub podobnym instrumentem płatniczym o odroczonej płatności - datę transakcji skutkującej obciążeniem rachunku karty kredytowej lub podobnego instrumentu,
 - dokonanych gotówką - datę faktycznego dokonania płatności,
 - b) w przypadku potrącenia - datę o której mowa w art. 499 Kodeksu cywilnego,
 - c) w przypadku depozytu sądowego - datę faktycznego wniesienia depozytu do sądu,
 - d) w przypadku rozliczeń na podstawie wewnętrznej noty obciążeniowej - datę zaksięgowania noty,
 - e) w przypadku amortyzacji – datę dokonania odpisu amortyzacyjnego,
5. W przypadku, gdy umowa między beneficjentem a kontrahentem przewiduje ustanowienie zabezpieczenia w formie tzw. kwoty zatrzymanej⁸, może zdarzyć się, że termin wypłaty kwoty zatrzymanej przekroczy termin końcowej daty ponoszenia wydatków kwalifikowalnych, określonej w umowie o dofinansowanie. W takiej sytuacji, aby wydatek stanowiący wypłatę kwoty zatrzymanej na rzecz wykonawcy mógł zostać uznany za wydatek kwalifikowalny, termin realizacji projektu powinien zostać tak określony, aby w okresie kwalifikowalności wydatków dla projektu uwzględniony był okres gwarancyjny, po upływie którego następuje wypłata kwoty zatrzymanej, a wypłata kwoty zatrzymanej nastąpiła przed upływem końcowego terminu ponoszenia wydatków kwalifikowalnych określonego w umowie o dofinansowanie. W celu przyspieszenia terminu zwrotu kwoty zatrzymanej można dopuścić m.in. posłużenie się przez wykonawcę gwarancją instytucji finansowej. W takim przypadku wykonawca uzyskuje zwrot kwoty zatrzymanej (która w innym wypadku mogłaby zostać wypłacona np. dopiero po dwóch latach) w zamian za przedstawienie gwarancji instytucji finansowej na tę kwotę. Kwota zatrzymana, która została wypłacona wykonawcy, stanowi wydatek faktycznie poniesiony, może być zatem uznana za wydatek kwalifikowalny. Zwrot kwoty zatrzymanej (faktyczne poniesienie wydatku) po upływie okresu kwalifikowalności wydatków w projekcie nie stanowi wydatku kwalifikowalnego.

3.4 Zakaz podwójnego finansowania

1. Niedozwolone jest podwójne finansowanie wydatków.
2. Podwójne finansowanie oznacza w szczególności:
 - a) całkowite lub częściowe, więcej niż jednokrotne poświadczenie, zrefundowanie lub rozliczenie tego samego wydatku w ramach dofinansowania lub wkładu własnego tego samego lub różnych projektów współfinansowanych ze środków funduszy strukturalnych lub FS lub/oraz dotacji z krajowych środków publicznych,
 - b) otrzymanie na wydatki kwalifikowalne danego projektu lub części projektu bezzwrotnej pomocy finansowej z kilku źródeł (krajowych, unijnych lub innych) w wysokości łącznie wyższej niż 100% wydatków kwalifikowalnych projektu lub części projektu,
 - c) zakupienie środka trwałego/wartości niematerialnej i prawnej z udziałem środków unijnych lub/oraz dotacji z krajowych środków publicznych, a następnie rozliczenie kosztów amortyzacji tego składnika majątku w ramach tego samego projektu lub innych współfinansowanych ze środków UE,
 - d) sytuacja, w której środki na prefinansowanie wkładu unijnego zostały pozyskane w formie kredytu lub pożyczki, które następnie zostały umorzone⁹,

⁸ Kwota zatrzymana to jeden z rodzajów zabezpieczenia realizowanej umowy, polegający na wniesieniu przez wykonawcę/dostawcę/usługodawcę określonej kwoty pieniężnej na okres realizacji umowy albo przez zatrzymanie przez beneficjenta części kwoty należnej wykonawcy z każdej wystawianej przez niego faktury. Przykładowo beneficjent może zatrzymywać 5-10% płatności z kolejnych faktur, a zatrzymaną kwotę zwrócić w chwili zakończenia kontraktu i końcowego odbioru robót/towarów/usług od wykonawcy. Beneficjent może też zwrócić tylko część zatrzymanej kaucji gwarancyjnej, np. 50%, a pozostałą kwotę zatrzymać na zabezpieczenie usunięcia w terminie wad i usterek do czasu wydania dokumentu odbioru ostatecznego, tj. np. na okres udzielonej rękojmi lub roku od daty końcowego odbioru. Zawierane umowy często przewidują możliwość zamiany zatrzymanych kwot (gotówek) na gwarancję bankową albo inną formę zabezpieczenia.

⁹ Podwójne finansowanie dotyczyć będzie wyłącznie tej części kredytu lub pożyczki, która została umorzona.

- e) zakup używanego środka trwałego, który w ciągu 7 poprzednich lat (10 lat dla nieruchomości) był współfinansowany ze środków UE lub/ oraz dotacji z krajowych środków publicznych.

3.5 Wydatki kwalifikowalne w konkursie

1. **Katalog wydatków kwalifikowalnych w ramach niniejszego konkursu obejmuje koszty bezpośrednie i koszty pośrednie:**

1) **W ramach kosztów bezpośrednich kwalifikowalne są:**

- a) **koszty wynagrodzenia personelu:** badaczy, techników i pozostałych pracowników pomocniczych w zakresie, w jakim są oni zatrudnieni przy danym projekcie na zasadach określonych w rozdziałach 6.16, 6.16.1 oraz 6.16.2 Wytycznych Ministra Rozwoju w zakresie kwalifikowalności wydatków w ramach Europejskiego Funduszu Rozwoju Regionalnego, Europejskiego Funduszu Społecznego oraz Funduszu Spójności na lata 2014-2020 z dnia 19 września 2016 r.;

- b) **koszty aparatury i sprzętu służącego celom badawczym** – w zakresie i przez okres, w jakim są one wykorzystywane na potrzeby projektu. Jeśli aparatura i sprzęt nie są wykorzystywane na potrzeby projektu przez cały okres ich użytkowania, za koszty kwalifikowalne uznaje się tylko koszty amortyzacji odpowiadające okresowi realizacji projektu obliczone na podstawie powszechnie przyjętych zasad rachunkowości;

- c) **koszty budynków i gruntów w zakresie i przez okres, w jakim są one wykorzystywane na potrzeby projektu:**

W przypadku budynków za koszty kwalifikowalne uznaje się tylko koszty amortyzacji odpowiadające okresowi realizacji projektu obliczone na podstawie powszechnie przyjętych zasad rachunkowości. W przypadku gruntów kosztami kwalifikowalnymi są proporcjonalne części rat dzierżawy lub kosztów użytkowania wieczystego (z wyłączeniem części odsetkowych).

Koszty budynków i gruntów w zakresie i przez okres, w jakim są one wykorzystywane na potrzeby projektu mogą stanowić nie więcej niż 10% całkowitych wydatków kwalifikowalnych projektu (w przypadku terenów po przemysłowych¹⁰ i terenów opuszczonych¹¹ na których znajdują się budynki limit ten wynosi 15%).

- d) **koszty badań** wykonywanych na podstawie umowy, **koszty wiedzy i patentów** zakupionych lub użytkowanych na podstawie licencji udzielonej przez źródła zewnętrzne na warunkach pełnej konkurencji wykorzystywanych wyłącznie na potrzeby projektu.

W ramach niniejszej kategorii kwalifikowalne są:

- **koszty podwykonawstwa** (podwykonawstwo można zlecić jedynie jednostce naukowej, posiadającej przyznaną kategorię naukową A+, A albo B, o której mowa w art. 42 ust. 3 ustawy z dnia 30 kwietnia 2010 r. o zasadach finansowania nauki lub spółce celowej, o której mowa w art. 86a lub art. 86b ustawy z dnia 27 lipca 2005 r. Prawo o szkolnictwie wyższym), rozumianego jako zlecenie stronie trzeciej części merytorycznych prac projektu, które nie są wykonywane na terenie i pod bezpośrednim nadzorem beneficjenta. Za podwykonawstwo nie uznaje się czynności pomocniczych, niezbędnych do wykonania zadań projektowych takich jak usługi prawne lub księgowe. Koszty podwykonawstwa mogą stanowić nie więcej niż **50%** całkowitych wydatków kwalifikowalnych projektu;

- **koszty wartości niematerialnych i prawnych**, w szczególności w postaci licencji, know-how, patentów, nieopatentowanej wiedzy technicznej, analiz, raportów badawczych celem dalszego ich wykorzystywania do prowadzenia prac badawczo-rozwojowych;

- e) **koszty ogólne i inne koszty operacyjne**, w tym przede wszystkim: koszty materiałów, surowców, półproduktów, odczynników, sprzętu laboratoryjnego niebędącego środkiem

¹⁰ Teren poprzemysłowy – zdegradowany, nieużytkowany lub nie w pełni wykorzystany teren przeznaczony pierwotnie pod działalność gospodarczą, która została zakończona.

¹¹ Teren opuszczony – teren zdegradowany, nieużytkowany lub nie w pełni wykorzystany.

- trwałym, koszty wynajmu dodatkowej powierzchni laboratoryjnej¹² ponoszone bezpośrednio w wyniku realizacji projektu;
- f) **koszty uzyskania, walidacji i obrony patentów i innych wartości niematerialnych i prawnych (dotyczy sektora MŚP)**, w szczególności opłaty urzędowe związane z uzyskaniem patentu, prawa ochronnego na wzór użytkowy/przemysłowy, konieczne do poniesienia koszty zawodowego pełnomocnika w zakresie przygotowania dokumentacji zgłoszeniowej oraz reprezentację przed organem, koszty tłumaczenia – do momentu dokonania zgłoszenia do właściwego urzędu ochrony własności przemysłowej.
- 2) **W ramach kosztów pośrednich (niezbędnych do realizacji projektu, ale niedotyczących bezpośrednio głównego przedmiotu projektu) kwalifikowalne są:**
- a) **koszty osobowe** dotyczące personelu projektu zatrudnionego w oparciu o Kodeks pracy, rozumiane jako:
- koszty koordynatora lub kierownika projektu oraz innych osób zaangażowanych w zarządzanie projektem i jego rozliczaniem (zatrudnionych przez wnioskodawcę, partnera), o ile to zatrudnienie jest niezbędne dla realizacji projektu, w tym w szczególności koszty wynagrodzenia tych osób, ich delegacji służbowych,
 - koszty zarządu (koszty wynagrodzenia osób uprawnionych do reprezentowania wnioskodawcy, partnera, zakresy czynności których nie są przyporządkowane wyłącznie do obsługi projektu, np. kierownika jednostki),
 - pozostałe koszty personelu zaangażowanego przez wnioskodawcę, partnera na potrzeby funkcjonowania jednostki do obsługi administracyjnej, kadrowej, finansowo - księgowej, prawnej, który poza bieżącą działalnością w ww. zakresie jest wsparciem w związku z realizowanym projektem.
- b) **koszty wynajmu i utrzymania pomieszczeń, w zakresie związanym z obsługą administracyjną projektu, rozumiane jako:**
- koszty wynajmu, amortyzacji powierzchni biurowych,
 - opłaty za energię elektryczną, ciepłą, gazową i wodę, opłaty przesyłowe, opłaty za odprowadzanie ścieków,
 - koszty utrzymania czystości pomieszczeń,
 - koszty ochrony pomieszczeń,
 - koszty okresowej konserwacji i przeglądu urządzeń.
- c) **inne koszty administracyjne, związane z obsługą administracyjną projektu, pod warunkiem że ich stawki odpowiadają powszechnie stosowanym na rynku, rozumiane jako:**
- koszty ubezpieczeń majątkowych,
 - koszty usług pocztowych, kurierskich, telefonicznych, internetowych, BHP,
 - wydatki związane z otwarciem lub prowadzeniem wyodrębnionego na rzecz projektu subkonta na rachunku bankowym lub odrębnego rachunku bankowego, przeznaczonego do obsługi projektu lub płatności zaliczkowych,
 - koszty materiałów i artykułów biurowych,
 - koszty usług powielania dokumentów.
- d) **koszty delegacji osób zaangażowanych w realizację projektu.**

Kategorie kosztów pośrednich podlegają rozliczeniu stawką ryczałtową w wysokości stanowiącej nie więcej niż 10% bezpośrednich wydatków kwalifikowalnych. Wyżej wymienione koszty powinny zostać oszacowane przez wnioskodawcę, partnera w oparciu o sprawiedliwą, rzetelną i możliwą do zweryfikowania kalkulację przeprowadzoną w drodze zastosowania praktyki księgowej standardowo stosowanej przez wnioskodawcę/partnera.

¹² Jako powierzchnię laboratoryjną należy rozumieć powierzchnię wyposażoną w aparaturę badawczą oraz przystosowaną do prowadzenia badań np. ze względu na wymagane certyfikaty lub zastosowane systemy zabezpieczeń.

Uwaga: Wydatki rozliczane stawką ryczałtową są traktowane jako wydatki poniesione i nie ma obowiązku gromadzenia ani opisywania dokumentów księgowych w ramach projektu na potwierdzenie ich poniesienia. Nie ma możliwości zmiany sposobu rozliczania wydatków z rozliczenia metodą uproszczoną na rozliczenie na podstawie rzeczywiście ponoszonych wydatków i odwrotnie.

2. Niniejszy katalog wydatków kwalifikowalnych jest katalogiem zamkniętym.
3. Wszelkie wydatki planowane w ramach projektu, które nie mieszczą się w powyższym katalogu stanowią wydatki niekwalifikowalne.
4. Koszty kwalifikowalne wskazane w punkcie 1.1) lit. a) – e) należy przyporządkować do konkretnej kategorii działalności badawczo-rozwojowej tj.: badań przemysłowych lub eksperymentalnych prac rozwojowych.
5. Koszty związane z odpisami amortyzacyjnymi kwalifikowalne są na zasadach opisanych w Wytycznych Ministra Rozwoju w zakresie kwalifikowalności wydatków w ramach Europejskiego Funduszu Rozwoju Regionalnego, Europejskiego Funduszu Społecznego oraz Funduszu Spójności na lata 2014-2020 z dnia 19 września 2016 r.

3.6 Wydatki niekwalifikowalne w konkursie

1. Wydatki niekwalifikowalne w ramach projektu w całości ponosi wnioskodawca/partner.
2. Wydatkami niekwalifikowalnymi w ramach niniejszego konkursu są w szczególności:
 - a) podatek VAT;
 - b) jednorazowa amortyzacja;
 - c) prowizje pobierane w ramach operacji wymiany walut;
 - d) odsetki od zadłużenia;
 - e) koszty pożyczki lub kredytu zaciągniętego na prefinansowanie dotacji;
 - f) kary i grzywny;
 - g) koszty postępowania sądowego, wydatki związane z przygotowaniem i obsługą prawną spraw sądowych oraz wydatki poniesione na funkcjonowanie komisji rozjemczych;
 - h) wydatki związane z czynnością techniczną polegającą na wypełnieniu formularza wniosku o dofinansowanie projektu wraz z załącznikami;
 - i) premia dla współautora wniosku o dofinansowanie opracowującego np. studium wykonalności, naliczana jako procent wnioskowanej/uzyskanej kwoty dofinansowania i wypłacana przez beneficjenta (ang. success fee);
 - j) transakcje dokonane w gotówce, których wartość przekracza równowartość kwoty, o której mowa w art. 22 ustawy z dnia 2 lipca 2004 r. o swobodzie działalności gospodarczej (Dz. U. z 2015 r. poz. 584, z późn. zm.) - bez względu na liczbę wynikających z danej transakcji płatności;
 - k) koszty wdrożenia wyników badań przemysłowych i eksperymentalnych prac rozwojowych lub eksperymentalnych prac rozwojowych.

Rozdział 4 Wskaźniki

1. W związku z koniecznością monitorowania przyjętych w RPO WZ wskaźników, wnioskodawca zobowiązany jest określić wszystkie adekwatne dla projektu wskaźniki produktu i rezultatu, które zamierza osiągnąć w wyniku realizacji projektu.
2. Wartości wszystkich wybranych wskaźników powinny być oszacowane na poziomie możliwym do osiągnięcia przez wnioskodawcę, ponieważ będą stanowiły jedno z podstawowych źródeł informacji dla oceniających projekt. Jeżeli wnioskodawca przedstawi wskaźniki przeszacowane, bądź niedoszacowane, może być to przyczyną odrzucenia wniosku.
3. W ramach niniejszego konkursu dokonano podziału wskaźników na dwie kategorie:
 - a) wskaźniki produktu;
 - b) wskaźniki rezultatu.

4. **Wskaźnik produktu** odzwierciedla bezpośredni, materialny efekt realizacji projektu mierzony konkretnymi wielkościami. Wskaźniki produktu są związane wyłącznie z okresem realizacji projektu, mogą więc być podawane wyłącznie za lata, w których projekt jest realizowany – muszą być zatem zgodne z terminami realizacji projektu. W projekcie należy wykazać wszystkie osiągnięte wskaźniki produktu.
5. **Wskaźnik rezultatu** odzwierciedla bezpośredni efekt wynikający z realizacji projektu dotyczący wnioskodawcy, mierzony po zakończeniu realizacji projektu lub jego części. Rezultat obrazuje zakres zmian, jakie wystąpiły u wnioskodawcy bezpośrednio w wyniku zakończonego projektu. Wskaźniki rezultatu mierzone są co najmniej corocznie. **Wskaźniki te mogą być przedstawione za okres nie wcześniejszy niż wskaźniki produktu, bowiem zawsze są ich wynikiem.**
6. Beneficjent zobowiązany jest do osiągnięcia i wykazania wskaźników produktu i rezultatu określonych we wniosku o dofinansowanie najpóźniej we wniosku o płatność końcową oraz utrzymania ich w okresie 3 lat od daty płatności końcowej na rzecz beneficjenta (w przypadku podmiotów spoza sektora MŚP w okresie 5 lat).
7. W przypadku stwierdzenia przez IZ RPO WZ, na etapie weryfikacji wniosku o płatność końcową, że cel projektu został osiągnięty, ale beneficjent nie osiągnął zakładanych we wniosku o dofinansowanie wartości wskaźników produktu, IZ RPO WZ może obniżyć dofinansowanie proporcjonalnie do stopnia nieosiągnięcia tych wskaźników.
8. W przypadku stwierdzenia przez IZ RPO WZ na etapie weryfikacji wniosku o płatność końcową, że beneficjent nie osiągnął zakładanych we wniosku o dofinansowanie wartości wskaźników, IZ RPO WZ może obniżyć dofinansowanie proporcjonalnie do stopnia nieosiągnięcia tych wskaźników na zasadach przez siebie określonych.
9. W tabeli poniżej wyszczególniono wszystkie wskaźniki występujące w ramach niniejszego naboru wraz z zaznaczeniem, czy i w jaki sposób wybranie danego wskaźnika jest obowiązkowe. Wnioskodawca spośród niżej wyszczególnionych wskaźników wybiera wyłącznie te, które są adekwatne do przedmiotu realizowanego przez niego projektu.

Wskaźniki produktu		Opis
1.	Liczba przedsiębiorstw otrzymujących wsparcie (CI) <i>jednostka miary: [szt.]</i>	Liczba przedsiębiorstw otrzymujących wsparcie w dowolnej formie z EFRR. Aplikując o dofinansowanie wnioskodawca zakłada realizację wskaźnika na poziomie jednego przedsiębiorstwa, a otrzymując dofinansowanie realizuje wskaźnik. Osiągnięcie wskaźnika uwarunkowane jest zakończeniem realizacji projektu.
2.	Liczba przedsiębiorstw otrzymujących dotacje (CI) <i>jednostka miary: [szt.]</i>	Liczba przedsiębiorstw otrzymujących wsparcie w formie dotacji bezzwrotnej. Aplikując o dofinansowanie wnioskodawca zakłada realizację wskaźnika na poziomie jednego przedsiębiorstwa, a otrzymując dofinansowanie realizuje wskaźnik. Osiągnięcie wskaźnika uwarunkowane jest zakończeniem realizacji projektu.
3.	Liczba przedsiębiorstw współpracujących z ośrodkami badawczymi (CI) Jednostka miary: [szt.],	Liczba przedsiębiorstw, które współpracują z ośrodkami badawczymi w projektach badawczo-rozwojowych. Przynajmniej jedno przedsiębiorstwo i jeden ośrodek badawczy uczestniczy w projekcie. Współpraca może być nowa lub istniejąca i powinna trwać co najmniej na czas trwania projektu. Osiągnięcie wskaźnika uwarunkowane jest zakończeniem realizacji projektu. Jako ośrodki badawcze należy wykazywać jednostki naukowe w rozumieniu ustawy z dnia 30.04.2010 r. o zasadach finansowania nauki.

4.	Inwestycje prywatne uzupełniające wsparcie publiczne dla przedsiębiorstw (dotacje) (CI) jednostka miary: [zł]	Łączna wartość wkładu prywatnego wnioskodawcy w realizowany projekt, który uzyskał pomoc państwa w formie bezzwrotnej dotacji. Ww. wartość obejmuje wkład własny przeznaczony na sfinansowanie wydatków kwalifikowalnych oraz wydatki niekwalifikowalne związane z realizacją projektu.
5.	Liczba realizowanych projektów B+R Jednostka miary: [szt.]	Liczba projektów w trakcie realizacji albo zrealizowanych przez jednostki naukowe lub przedsiębiorstwa obejmujących prace B+R. Aplikując o dofinansowanie wnioskodawca zakłada realizację wskaźnika na poziomie jednego projektu.
6.	Liczba przedsiębiorstw wspartych w zakresie prowadzenia prac B+R Jednostka miary: [szt.]	Liczba przedsiębiorstw prowadzących prace B+R w ramach wspartego projektu. Wskaźnik obejmuje przedsiębiorstwa składające wnioski i mogące otrzymać wsparcie. Osiągnięcie wskaźnika uwarunkowane jest zakończeniem realizacji projektu.
Wskaźniki rezultatu		Opis
1.	Liczba technologii, rozwiązań przetestowanych/gotowych do wdrożenia Jednostka miary: [szt.]	Należy wskazać liczbę technologii, rozwiązań przetestowanych/gotowych do wdrożenia. Co do zasady przyjmuje się, że jeden projekt zakładający prace B+R dotyczące jednego nowego lub ulepszonego produktu/usługi/technologii produkcji/projektu wzorniczego – generuje wartość wskaźnika na poziomie 1 (nawet jeśli na ten jeden produkt składa się kilka testowanych rozwiązań).
2.	Liczba dokonanych zgłoszeń patentowych Jednostka miary: [szt.]	Liczba zgłoszeń wynalazku w celu uzyskania patentu zapewniającego prawo do wyłącznego korzystania z danego wynalazku poza granicami RP, tj. liczba zgłoszeń dokonanych w trybie krajowym bezpośrednio do właściwego dla danego kraju organu ochrony własności przemysłowej (z wyłączeniem Polski) w oparciu o Konwencję Paryską o Ochronie Własności Przemysłowej, w trybie regionalnym (europejskim) w ramach Konwencji o patencie europejskim do ochrony w Europejskim Urzędzie Patentowym oraz w trybie międzynarodowym w ramach Układu o Współpracy Patentowej umożliwiającym zgłaszającemu ubieganie się o ochronę wynalazku jednocześnie w wielu krajach. Zgłoszenie patentowe obejmujące konkretne rozwiązanie powinno być liczone wyłącznie jeden raz, bez względu na fakt zgłoszenia w różnych formach i urzędach patentowych.
3.	Liczba zgłoszeń wzorów użytkowych Jednostka miary: [szt.]	Liczba zgłoszeń wzorów użytkowych, dokonanych w wyniku realizowanego projektu, w celu uzyskania praw ochronnych, zapewniających prawo do wyłącznego korzystania ze wzoru użytkowego poza granicami RP, tzn. liczba zgłoszeń dokonanych w trybie krajowym bezpośrednio do właściwego dla danego kraju organu ochrony własności przemysłowej (z wyłączeniem Polski) w oparciu o Konwencję Paryską o Ochronie Własności Przemysłowej, w trybie regionalnym (europejskim) w ramach Konwencji o patencie europejskim do ochrony w Europejskim Urzędzie Patentowym oraz w trybie międzynarodowym w ramach Układu o Współpracy Patentowej umożliwiającym zgłaszającemu ubieganie się o ochronę wzoru użytkowego jednocześnie w wielu krajach. Zgłoszenie wzoru użytkowego obejmujące konkretne rozwiązanie powinno być liczone wyłącznie jeden raz, bez względu na fakt zgłoszenia w różnych formach i urzędach patentowych.
4.	Liczba zgłoszeń wzorów przemysłowych Jednostka miary: [szt.]	Liczba zgłoszeń wzorów przemysłowych, dokonanych w wyniku realizowanego projektu, w celu uzyskania praw z rejestracji, zapewniających prawo do wyłącznego korzystania ze wzoru przemysłowego poza granicami RP, tzn. dokonanych w trybie krajowym w urzędzie właściwym ds. ochrony własności przemysłowej w danym państwie, w trybie regionalnym: w Urzędzie Harmonizacji Rynku Wewnętrznego w Hiszpanii (bezpośrednio lub poprzez Urząd Patentowy RP) w celu uzyskania ochrony na obszarze UE na podstawie Rozporządzenia w sprawie wzorów wspólnotowych lub innych regionalnych urzędach ds. własności przemysłowej, tj. Urzędzie Znaków Towarowych Beneluksu, Afrykańskiej Organizacji

		Własności Przemysłowej lub Afrykańskiej Organizacji Własności Intelktualnej oraz w systemie międzynarodowym, czyli w Biurze Międzynarodowym Światowej Organizacji Własności Intelktualnej w Szwajcarii na podstawie Aktu genewskiego Porozumienia haskiego. Zgłoszenie wzoru przemysłowego obejmujące konkretne rozwiązanie powinno być liczone wyłącznie jeden raz, bez względu na fakt zgłoszenia w różnych formach i urzędach patentowych.
--	--	---

10. W tabeli poniżej wyszczególniono wszystkie wskaźniki występujące w ramach niniejszego konkursu wraz z zaznaczeniem, które wskaźniki są obligatoryjne.

Rodzaj wskaźnika	Nazwa wskaźnika	Wskaźnik należy obowiązkowo wybrać i określić jego wartość	Wskaźnik należy wybrać, gdy jest adekwatny dla projektu i określić jego wartość	
produktu	Liczba przedsiębiorstw otrzymujących wsparcie (CI) [szt.]	x		
	Liczba przedsiębiorstw otrzymujących dotacje (CI) [szt.]	x		
	Liczba przedsiębiorstw współpracujących z ośrodkami badawczymi (CI) [szt.]		x	
	Inwestycje prywatne uzupełniające wsparcie publiczne dla przedsiębiorstw (dotacje) (CI) [zł]	x		
	Liczba realizowanych projektów B+R [szt.]	x		
	Liczba przedsiębiorstw wspartych w zakresie prowadzenia prac B+R [szt.]	x		

Rodzaj wskaźnika	Nazwa wskaźnika	Wskaźnik należy obowiązkowo wybrać i określić jego wartość	Wskaźnik należy wybrać, gdy jest adekwatny dla projektu i określić jego wartość	
rezultatu bezppośredniego	Liczba technologii, rozwiązań przetestowanych/gotowych do wdrożenia [szt.],	x		
	Liczba dokonanych zgłoszeń patentowych [szt.],		x	
	Liczba zgłoszeń wzorów użytkowych [szt.],		x	
	Liczba zgłoszeń wzorów przemysłowych [szt.],		x	

Rozdział 5 Wniosek o dofinansowanie

1. Wniosek o dofinansowanie należy wypełnić w LSI2014 dostępnym pod adresem <https://beneficjent.wzp.pl>.
2. **Wypełnienie wniosku o dofinansowanie w LSI2014 możliwe będzie od dnia 16 stycznia 2017 r.**
3. Wniosek o dofinansowanie wraz z załącznikami należy przygotować zgodnie ze *Wzorem wniosku o dofinansowanie projektu z Europejskiego Funduszu Rozwoju Regionalnego w ramach Regionalnego Programu Operacyjnego Województwa Zachodniopomorskiego 2014-2020 wraz z instrukcją wypełniania, stanowiącym załącznik nr 1 do niniejszego regulaminu.*
4. Załączniki do wniosku o dofinansowanie są jego integralną częścią. Załączniki dzielą się na:
 - 1) obowiązkowe, które obligatoryjnie należy przedłożyć na etapie składania wniosku o dofinansowanie:
 - **Załącznik nr 2:** Dokumenty potwierdzające sytuację finansową wnioskodawcy/partnera:
 - a) wnioskodawcy zobowiązani do sporządzania sprawozdań finansowych zgodnie z przepisami ustawy o rachunkowości z dnia 29 września 1994 r. z późn. zm. przedkładają kopie następujących dokumentów za **trzy ostatnie lata** obrotowe, dla których wnioskodawca posiada zatwierdzone sprawozdanie finansowe:
 - sprawozdanie finansowe – bilans, informacja dodatkowa, rachunek zysków i strat, rachunek przepływów pieniężnych (jeśli dotyczy),
 - opinia biegłego rewidenta (jeśli dotyczy).
 - Jeżeli podmiot działa krócej niż trzy lata, to wnioskodawca przedkłada sprawozdania za okres prowadzonej działalności. Jeśli nowopowstałe przedsiębiorstwa, które zobowiązane są do sporządzania sprawozdań finansowych, nie dysponują dokumentami za ostatni zamknięty rok, powinny sporządzić sprawozdanie za ostatni zamknięty okres, np. dzień, miesiąc, kwartał, lub półrocze. **W przypadku, gdy sprawozdanie finansowe za ostatni rok obrotowy nie zostało zatwierdzone w chwili składania wniosku, należy przedłożyć ww. dokumenty dla ostatnich zatwierdzonych trzech lat obrotowych.**
 - b) wnioskodawcy, którzy nie są zobowiązani do sporządzania sprawozdań finansowych zgodnie z przepisami ustawy o rachunkowości z dnia 29 września 1994 r. z późn. zm., przedkładają kopie PIT za ostatnie trzy lata obrotowe wraz z potwierdzeniem wpływu do właściwego urzędu skarbowego¹³ lub „Zaświadczenie o wysokości obrotu w podatku od towarów i usług i podatku akcyzowym oraz dochodu podatnika w podatku dochodowym od osób fizycznych przyjętego do podstawy opodatkowania” wystawione przez właściwy urząd skarbowy za 3 ostatnie lata obrotowe. W przypadku, gdy wnioskodawca w chwili składania wniosku nie złożył do urzędu skarbowego PIT za ostatni rok obrotowy, należy przedłożyć ww. dokumenty za poprzednie trzy lata (2013-2015).
PIT wymagany jest **niezależnie od daty rozpoczęcia działalności gospodarczej**, np. PIT za lata 2014-2016 (lub odpowiednio lata 2013-2015) składa:
 - osoba fizyczna, która prowadzi działalność gospodarczą od kilku lat,
 - osoba fizyczna, która założyła działalność gospodarczą dopiero w latach 2014-2016 (lub odpowiednio w latach 2013-2015),
 - wspólnicy spółki cywilnej, nawet jeśli umowę spółki podpisano dopiero w latach 2014-2016 (lub odpowiednio w latach 2013-2015),

¹³ W przypadku wnioskodawców, którzy złożyli PIT za pomocą systemu e-Deklaracje dopuszcza się możliwość złożenia potwierdzenia w formie UPO (Urzędowego Potwierdzenia Odbioru). Nie stanowi natomiast potwierdzenia wpływu do właściwego urzędu skarbowego informacja o wysłaniu korespondencji na podstawie książki nadawczej.

- c) w przypadku wnioskodawcy, będącego podmiotem zagranicznym, wymagane jest przedstawienie właściwych dla kraju, w którym wnioskodawca posiada siedzibę, dokumentów (z uwzględnieniem warunku określonego w podrozdziale 1.3 pkt 12) odpowiadających zakresom zawartych w nich informacji dokumentom wymaganych od podmiotów krajowych.
 - d) każdy wnioskodawca może załączyć dodatkowo inne dokumenty pozwalające na wiarygodną ocenę sytuacji finansowej przedsiębiorcy, np. oświadczenie majątkowe, wyciąg z rachunku bankowego, bilans otwarcia.
 - e) w przypadku realizacji projektu w ramach partnerstwa naukowo-przemysłowego wymagane jest przedłożenie odpowiednich dokumentów finansowych właściwych dla partnera, na zasadach określonych powyżej. Dodatkowo partner w ramach Załącznika nr 2 zobowiązany jest przedstawić Oświadczenie o zakresie dokumentów sprawozdawczych Partnera (wg wzoru)
- **Załącznik nr 3:** Dokumenty dotyczące oddziaływania projektu na środowisko:
- ✓ Załącznik 3a - Deklaracja organu odpowiedzialnego za monitorowanie obszarów Natura 2000 wraz z mapą, na której wskazano lokalizację projektu i obszarów Natura 2000 (wg wzoru),
 - ✓ Załącznik 3b - Deklaracja organu odpowiedzialnego za gospodarkę wodną (wg wzoru),
 - ✓ Załącznik 3c - Postanowienie ustalające zakres raportu OOŚ (jeśli Wnioskodawca wystąpił z zapytaniem do właściwego organu) lub oświadczenie Wnioskodawcy o zakresie raportu OOŚ – pole H.10. wniosku o dofinansowanie (jeśli Wnioskodawca nie wystąpił z zapytaniem do właściwego organu),
 - ✓ Załącznik 3d - Postanowienie o braku obowiązku przeprowadzenia OOŚ wraz z niezbędnymi postanowieniami opiniującymi,
 - ✓ Załącznik 3e - Postanowienie w sprawie obowiązku przeprowadzenia OOŚ i zakresie raportu wraz z niezbędnymi postanowieniami opiniującymi,
 - ✓ Załącznik 3j - Postanowienie RDOŚ o braku potrzeby przeprowadzenia oceny oddziaływania przedsięwzięcia na obszar Natura 2000,
 - ✓ Załącznik 3k - Postanowienie RDOŚ w sprawie obowiązku przeprowadzenia oceny oddziaływania przedsięwzięcia na obszar Natura 2000 i zakresie raportu,
 - ✓ Załącznik 3p - Inne załączniki środowiskowe,
- Zakres wymienionych powyżej załączników oraz fakt, czy są one obowiązkowe dla danego projektu, zależy od charakteru, typu i przedmiotu inwestycji, a także od terminów przeprowadzania oceny wpływu projektu na środowisko naturalne. Dlatego też ww. załączniki należy załączyć zgodnie z informacjami zawartymi w *Zasadach dla wnioskodawców Regionalnego Programu Operacyjnego 2014-2020 Ocena oddziaływania na środowisko* stanowiących załącznik nr 5 do niniejszego regulaminu.
- **Załącznik nr 5.2:** Decyzja w zakresie prowadzenia działalności koncesjonowanej (jeśli dotyczy),
- Załącznik nr 5.22:** Agenda Badawcza (część opisowa i finansowa) – przygotowana w oparciu o określony wzór,
- UWAGA:**
- Agenda badawcza (część opisowa i finansowa) powinna zostać załączona do wniosku o dofinansowanie jako pliki elektroniczne, nie należy załączać zeskanowanych dokumentów. Dopuszczalne formaty plików:
- a) część opisowa – plik edytora tekstów (np. MS Word, LibreOffice Writer) lub aktywny pdf (z możliwością przeszukiwania),
 - b) część finansowa – plik arkusza kalkulacyjnego (np. MS Excel, LibreOffice Calc), umożliwiający weryfikację poprawności dokonanych wyliczeń (odblokowane formuły),

- **Załącznik nr 5.4:** Umowa lub porozumienie określające prawa i obowiązki partnerów w zakresie realizacji projektu (jeśli dotyczy), sporządzona zgodnie z zapisami Zasad dotyczących realizacji projektów partnerskich w ramach Regionalnego Programu Operacyjnego Województwa Zachodniopomorskiego 2014-2020 (wersja 3.0), stanowiących załącznik nr 10 do regulaminu. Ponadto umowa lub porozumienie powinna zawierać zapisy odnoszące się do sposobu dysponowania prawami własności intelektualnej powstałymi w wyniku realizacji projektu oraz podziału tych praw pomiędzy partnerami.
 - **Załącznik nr 6.1.** Statut instytucji/organizacji - dotyczy partnera,
 - **Załącznik nr 6.3:** Pełnomocnictwa (jeśli dotyczy),
 - **Załącznik nr 7:** Formularz informacji przedstawianych przy ubieganiu się o pomoc inną niż pomoc *de minimis* lub pomoc *de minimis* w rolnictwie lub rybołówstwie (w przypadku realizacji projektu w ramach partnerstwa naukowo-przemysłowego wymagane jest przedłożenie załącznika dla Lidera oraz każdego z partnerów z osobna),
 - **Załącznik nr 7.1:** Formularz informacji przedstawianych przy ubieganiu się o pomoc *de minimis* udzielaną na warunkach określonych w rozporządzeniu Komisji Europejskiej (UE) nr 1407/2013 z dnia 18 grudnia 2013 r. w sprawie stosowania art. 107 i 108 Traktatu o funkcjonowaniu Unii Europejskiej do pomocy *de minimis* (Dz. Urz. UE L Nr 352 z 24.12.2013) (w przypadku realizacji projektu w ramach partnerstwa naukowo-przemysłowego wymagane jest przedłożenie załącznika dla Lidera oraz każdego z partnerów z osobna).
 - **Załącznik nr 7.1.1:** Kopie zaświadczeń pomocy *de minimis* jakie otrzymał wnioskodawca¹⁴ w roku, w którym ubiega się o pomoc, oraz w ciągu 2 poprzedzających go lat, albo oświadczenie o wielkości pomocy *de minimis* otrzymanej w tym okresie – wg wzoru, albo oświadczenie o nieotrzymaniu takiej pomocy w tym okresie – wg wzoru. Załącznik wymagany jest w przypadku ubiegania się o pomoc *de minimis* w ramach projektu. W przypadku realizacji projektu w ramach partnerstwa naukowo-przemysłowego wymagane jest przedłożenie załącznika dla Lidera oraz każdego z partnerów z osobna.
 - **Załącznik nr 8:** Dokumenty rejestrowe – w przypadku, gdy informacje z nich wynikające nie są ogólnie dostępne w zasobach CEIDG lub KRS (w szczególności dotyczy spółek cywilnych i spółek kapitałowych w organizacji, dla których należy załączyć umowę spółki);
- 2) obowiązkowe, które mogą zostać uzupełnione na etapie przed podpisaniem umowy o dofinansowanie:
- **Załącznik nr 3:** Dokumenty dotyczące oddziaływania projektu na środowisko:
 - ✓ Załącznik 3f - Streszczenie raportu OOS w języku niespecjalistycznym lub cały raport OOS,
 - ✓ Załącznik 3g - Dokumentacja dotycząca procedury udziału społeczeństwa,
 - ✓ Załącznik 3h - Postanowienie uzgadniające i postanowienie opiniujące wydawane przed decyzją o środowiskowych uwarunkowaniach,
 - ✓ Załącznik 3i - Decyzja o środowiskowych uwarunkowaniach wraz z charakterystyką przedsięwzięcia stanowiącą załącznik do decyzji,
 - ✓ Załącznik 3l - Streszczenie raportu o oddziaływaniu przedsięwzięcia na obszar Natura 2000 w języku niespecjalistycznym lub cały raport,
 - ✓ Załącznik 3m - Postanowienie RDOŚ w sprawie uzgodnienia warunków realizacji przedsięwzięcia w zakresie oddziaływania na obszar Natura 2000,
 - ✓ Załącznik 3n - Dowody, że informacja o wydaniu pozwolenia na budowę lub innej decyzji wymaganej przed rozpoczęciem realizacji przedsięwzięcia została podana do publicznej wiadomości,

¹⁴ W celu wykazania pomocy *de minimis* oraz określenia jej wielkości w okresie trzech lat podatkowych, podmiot ubiegający się o pomoc *de minimis* rozumiany jest jako „jedno przedsiębiorstwo” zgodnie z treścią art. 2 ust. 2 Rozporządzenia Komisji (UE) nr 1407/2013.

- ✓ Załącznik 3p - Inne załączniki środowiskowe,
- **Załącznik nr 4:** Decyzje dotyczące warunków zabudowy i zagospodarowania terenu oraz dokumenty zezwalające na realizację inwestycji:
 - ✓ Załącznik 4a - Decyzja o lokalizacji inwestycji celu publicznego (jeśli dotyczy),
 - ✓ Załącznik 4b - Decyzja o warunkach zabudowy (jeśli dotyczy),
 - ✓ Załącznik 4c - Pozwolenie na budowę, zgłoszenia budowy/robót budowlanych lub inne dokumenty w tym wymienione w art. 72 ust. 1 i 1a ustawy OOS,
 - ✓ Załącznik 4d - Informacja od właściwego organu o braku sprzeciwu do planowanego przedsięwzięcia realizowanego na podstawie zgłoszenia budowy lub robót budowlanych,
- **Załącznik nr 6.4:** Dokumenty potwierdzające zewnętrzne źródła finansowania (np. promesa kredytowa/leasingowa) – dotyczy jeśli wnioskodawca będzie finansował projekt z zewnętrznych źródeł,
- 3) nieobowiązkowe
- **Załącznik nr 6.6:** Pozostałe dokumenty, które zdaniem wnioskodawcy mogą mieć wpływ na całościową ocenę projektu, np. opinie, listy intencyjne.
- 5. Dokumenty dotyczące oddziaływania projektu na środowisko (załączniki nr 3, które mogą zostać uzupełnione na etapie przed podpisaniem umowy wymienione w pkt 4 ppkt 2), decyzje dotyczące warunków zabudowy i zagospodarowania terenu oraz dokumenty zezwalające na realizację inwestycji (załączniki nr 4) wnioskodawca, jeśli je posiada co do zasady zobowiązany jest załączyć je do wniosku o dofinansowanie. Jednakże ze względu na długi czas oczekiwania na wydanie części z nich przez uprawnione organy, IZ RPO WZ dopuszcza możliwość, że zostaną one uzupełnione po otrzymaniu przez wnioskodawcę informacji o wyborze projektu do dofinansowania, a przed podpisaniem umowy o dofinansowanie (dotyczy załączników wymienionych w pkt 4 ppkt 2).

UWAGA: Przygotowując dokumentację aplikacyjną należy posługiwać się wyłącznie wzorami dokumentów obowiązującymi dla niniejszego konkursu (w przypadku, gdy zostały określone).

Rozdział 6 Termin, forma i miejsce składania wniosków o dofinansowanie

6.1 Termin składania wniosków o dofinansowanie

1. Dokumentację aplikacyjną należy złożyć do IZ RPO WZ w terminie naboru projektów, tj. **od dnia 16 stycznia 2017 r. do dnia 16 marca 2017 r.**
2. Wniosek o dofinansowanie wraz z załącznikami w wersji elektronicznej należy opublikować w LSI2014 w terminie naboru projektów, tj. **do dnia 16 marca 2017 r. do godz. 15:00.**

6.2 Forma i miejsce składania wniosków o dofinansowanie

1. Skuteczne złożenie dokumentacji aplikacyjnej polega na opublikowaniu wniosku o dofinansowanie wraz z załącznikami w wersji elektronicznej w LSI2014 w terminie naboru projektów oraz doręczeniu do IZ RPO WZ pisemnego wniosku o przyznanie pomocy, podpisanego zgodnie z zasadami reprezentacji obowiązującymi wnioskodawcę, zawierającego właściwą sumę kontrolną, najpóźniej w terminie 7 dni od dnia zakończenia naboru projektów, tj. **do dnia 23 marca 2017 r.**
2. Przez pisemny wniosek o przyznanie pomocy rozumie się dokument, który generuje się po opublikowaniu wniosku o dofinansowanie w wersji elektronicznej w LSI2014. W wersji papierowej należy dostarczyć jedynie przedmiotowy pisemny wniosek o przyznanie pomocy, nie zaś pełny wydruk wniosku o dofinansowanie. Treść wniosku o przyznanie pomocy zostanie wygenerowana w oparciu o następujący wzór:

Wnioskodawca:

Dane automatycznie z LSI2014:

Pole B.1.2. NIP

Pole B.1.3. Nazwa wnioskodawcy

Pole B.1.4. Siedziba wnioskodawcy

Oś	automatycznie pole 1.1
Działanie	automatycznie pole 1.2
Nr naboru	automatycznie pole 2.1
Instytucja przyjmująca wniosek	automatycznie pole 2.2

Pisemny wniosek o przyznanie pomocy

Działając w imieniu Wnioskodawcy wnioskuję o przyznanie dofinansowania na realizację projektu.....(tytuł automatycznie z LSI2014).

Jednocześnie potwierdzam, iż integralną część niniejszego wniosku stanowi wersja elektroniczna Wniosku o dofinansowanie o sumie kontrolnej.....opublikowana wraz z załącznikami w Lokalnym Systemie Informatycznym 2014 (LSI2014) w dniu.... o godz.....

Oświadczam, że:

- Wniosek o dofinansowanie wraz z załącznikami został wypełniony i opublikowany w LSI2014 zgodnie z wolą i wiedzą Wnioskodawcy oraz zawiera rzetelne, kompletne i zgodne z prawdą informacje;
- załączniki do elektronicznej wersji Wniosku o dofinansowanie zawierają wiernie odwzorowanie treści oryginalnych dokumentów;
- Wnioskodawca przyjmuje do wiadomości, iż IZ RPO WZ nie ponosi odpowiedzialności za wypełnienie wniosku niezgodnie z zapisami instrukcji lub niekompletność załączników oraz inne zdarzenia techniczne lub losowe, niezwiązane z funkcjonalnością Serwisu Beneficjenta RPO WZ 2014-2020.

Jestem świadomy odpowiedzialności karnej za podanie fałszywych danych lub złożenie fałszywych oświadczeń.

Osoba uprawniona do reprezentowania Wnioskodawcy
(automatycznie B.6)

.....

Czytelny podpis

Data i godzina wpływu wniosku	
Nr wniosku	

3. Suma kontrolna, którą oznaczony jest pisemny wniosek o przyznanie pomocy, musi być tożsama z sumą kontrolną wniosku opublikowanego w LSI2014.
4. Pisemny wniosek o przyznanie pomocy należy dostarczyć do IZ RPO WZ na adres:

Urząd Marszałkowski Województwa Zachodniopomorskiego
Wydział Wdrażania Regionalnego Programu Operacyjnego
ul. Ks. Kardynała Stefana Wyszyńskiego 30
70-203 Szczecin

Dokumenty są przyjmowane pod wskazanym powyżej adresem od poniedziałku do piątku w godzinach od 07:30 do 15:30.

5. Zgodnie z art. 50 ustawy, do doręczeń i sposobu obliczania terminów stosuje się przepisy KPA. Termin dostarczenia pisemnego wniosku o przyznanie pomocy uznaje się za zachowany w przypadkach określonych w art. 57 § 5 KPA z wyłączeniem pkt. 1, dotyczącego możliwości przesyłania dokumentu elektronicznego do organu administracji publicznej. W szczególności termin dostarczenia pisemnego wniosku o przyznanie pomocy uznaje się za zachowany w przypadku nadania przesyłki w polskiej placówce pocztowej operatora wyznaczonego w rozumieniu ustawy z dnia 23 listopada 2012 r. – Prawo pocztowe. Wówczas za datę założenia wniosku uznaje się datę stempla pocztowego.
6. W przypadku nadania przesyłki u operatora innego niż ten, o którym mowa powyżej (np. pocztą kurierską), pisemny wniosek o przyznanie pomocy musi wpłynąć do IZ RPO WZ w terminie 7 dni od dnia zakończenia naboru, tj. **do dnia 23 marca 2017 r.**

Rozdział 7 Procedura wyboru projektów

7.1. Czas trwania oceny

1. Ocena prowadzona będzie na bieżąco i nie powinna przekroczyć 120 dni od dnia zamknięcia naboru projektów.
2. Orientacyjny termin rozstrzygnięcia konkursu to **lipiec 2017 r.** Termin ten w uzasadnionych przypadkach może być wydłużony.

7.2. Zasady ogólne procesu wyboru projektów

1. Złożona dokumentacja aplikacyjna podlega ocenie pod względem spełniania kryteriów wyboru projektów zatwierdzonych przez KM. Kryteria wyboru projektów stanowią załącznik nr 2 do niniejszego regulaminu.
2. Oceny projektów dokonuje KOP, składająca się z pracowników IZ RPO WZ oraz niezależnych ekspertów. Eksperti pełnią funkcję doradcą lub dokonują oceny wskazanych w niniejszym regulaminie kryteriów.
3. Projekty oceniane są w płaszczyznach dopuszczalności, administracyjności, wykonalności oraz jakości. Do każdej z płaszczyzn oceny przyporządkowano odpowiednie kryteria. Ocena spełniania każdego z kryteriów jest przeprowadzana zgodnie z zasadą dwóch par oczu, przez co najmniej dwóch członków KOP. Ocena kryteriów dopuszczalności, administracyjności i wykonalności jest dokonywana pod kątem spełniania bądź niespełniania danego kryterium, tj. przypisaniu wartości logicznych tak/nie. Ocena negatywna przynajmniej jednego kryterium skutkuje uzyskaniem negatywnej oceny przez projekt w rozumieniu art. 53 ust. 2 ustawy. Dopuszcza się możliwość warunkowej akceptacji oznaczonych w karcie oceny kryteriów. W takim przypadku projekt może otrzymać pozytywną ocenę z zastrzeżeniem przedstawienia przez wnioskodawcę w oznaczonym terminie określonych dokumentów lub informacji. Ocena w oparciu o kryteria jakości polega na przyznaniu każdemu z kryteriów stosownej liczby punktów.
4. Ocena projektów podzielona jest na trzy części (patrz Schemat nr 1): ocenę wstępną, ocenę merytoryczną I stopnia oraz ocenę merytoryczną II stopnia. Warunkiem przekazania projektu do kolejnej części oceny jest spełnienie wszystkich kryteriów wyboru w ramach poprzedniej części oceny.
5. Wnioskodawcy przysługuje prawo do wycofania dokumentacji aplikacyjnej zarówno w trakcie naboru wniosków, jak i w trakcie oceny i jest traktowane jako rezygnacja z ubiegania się o dofinansowanie. Informacja o wycofaniu dokumentacji musi zostać przekazana na piśmie do IZ RPO WZ, która niezwłocznie na piśmie potwierdza wycofanie projektu.

Przyporządkowanie kryterium do poszczególnych części obrazuje poniższa Tabela nr 1.

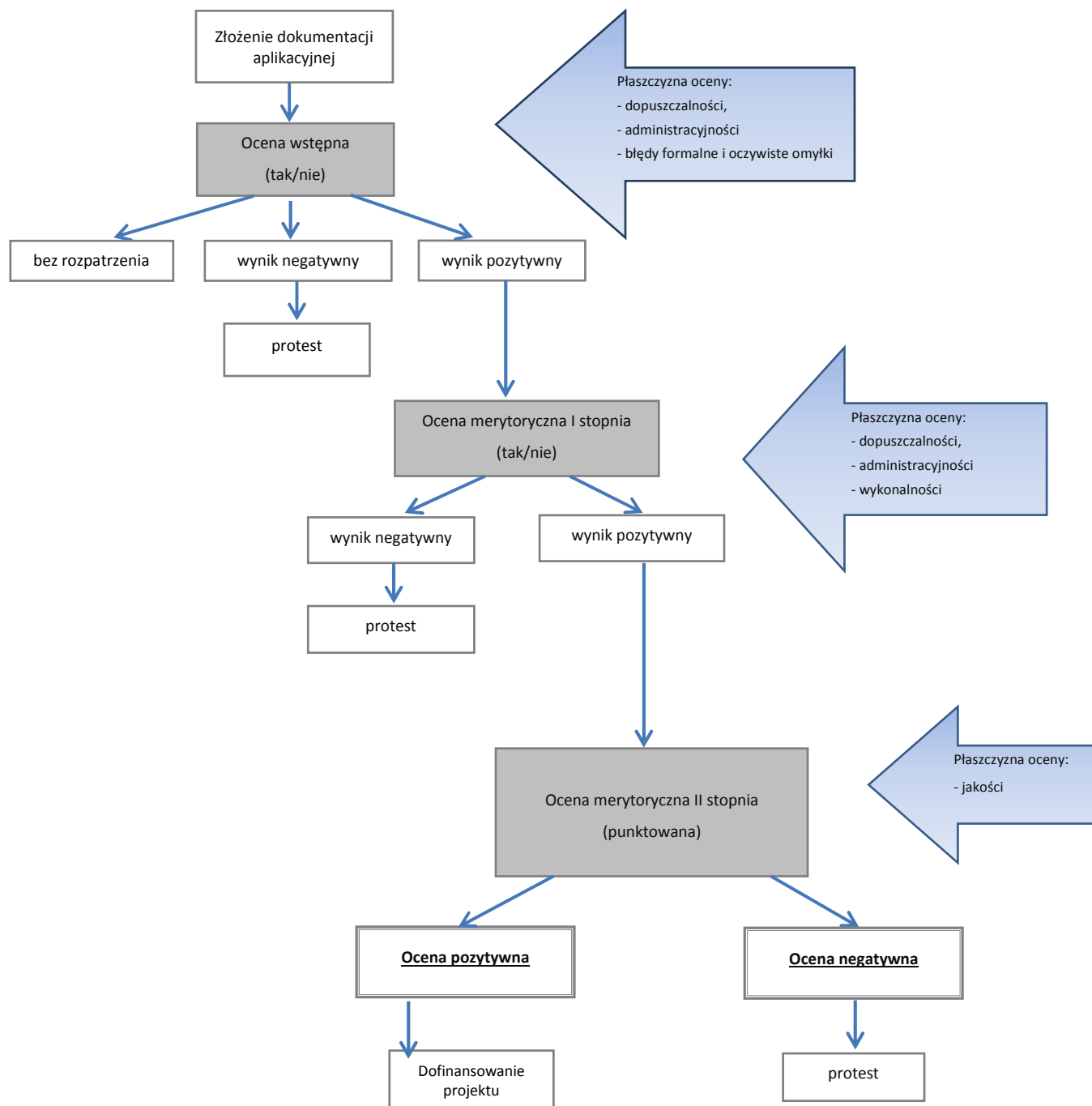
OCENA	KRYTERIUM	PŁASZCZYZNA	OCENIAJĄCY
Wstępna	1.1 Terminowość złożenia wniosku	dopuszczalności	Pracownik
	1.2 Zgodność z celem szczegółowym i rezultatami priorytetu inwestycyjnego	dopuszczalności	
	1.3 Zgodność z typami projektów	dopuszczalności	
	1.4 Zgodność z obszarem (terytorialnie) objętym wsparciem w ramach Programu	dopuszczalności	
	1.6 Zgodność z zasadami horyzontalnymi	dopuszczalności	
	1.7 Kwalifikowalność Beneficjenta	dopuszczalności	

	1.8 Zgodność z wymogami pomocy publicznej	dopuszczalności	
	1.9 Kwalifikowalność projektu	dopuszczalności	
	1.11 Trwałość projektu	dopuszczalności	
	2.1 Poprawność i kompletność wniosku	administracyjności	
	2.2 Możliwość oceny merytorycznej wniosku	administracyjności	
	2.6 Poprawność okresu realizacji	administracyjności	
Merytoryczna I stopnia	1.5 Zasadność realizacji projektu	dopuszczalności	
	1.8 Zgodność z wymogami pomocy publicznej	dopuszczalności	
	1.9 Kwalifikowalność projektu	dopuszczalności	
	1.10 Wystąpienie efektu dyfuzji działalności badawczo - rozwojowej do regionalnej gospodarki (tylko dla przedsiębiorców innych niż MŚP)	dopuszczalności	
	2.2 Możliwość oceny merytorycznej wniosku	administracyjności	
	2.3 Zgodność z kwalifikowalnością wydatków	administracyjności	
	2.4 Intensywność wsparcia	administracyjności	
	2.5 Prawidłowość pomocy publicznej	administracyjności	
	2.7 Poprawność obliczeń w przeprowadzonych analizach	administracyjności	
	3.1 Zgodność z przepisami prawa krajowego i unijnego	wykonalności	
	3.2 Zdolność finansowa	wykonalności	
	3.3 Zdolność operacyjna	wykonalności	
	3.4 Wykonalność techniczna/technologiczna	wykonalności	
	3.5 Opłacalność realizacji projektu	wykonalności	
	3.6 Brak barier wynikających z praw własności intelektualnej	wykonalności	
Merytoryczna II stopnia	4.1 Odpowiedniość/ Adekwatność/ Trafność	jakości	
	4.2 Skuteczność	jakości	
	4.3 Efektywność	jakości	
	4.4 Użyteczność	jakości	
	4.5 Ponadstandardowa trwałość	jakości	

Pracownik/
Ekspert

Ekspert

Schemat nr 1 – Procedura wyboru projektów konkursowych



7.2.1 Ocena wstępna

1. Celem oceny wstępnej jest wyselekcjonowanie projektów wpisujących się w założenia danego konkursu. Ponadto ocena wstępna ma doprowadzić do wyeliminowania niespójności w dokumentacji aplikacyjnej oraz skorygowania elementów niezgodnych ze *Wzorem wniosku o dofinansowanie projektu z Europejskiego Funduszu Rozwoju Regionalnego w ramach Regionalnego Programu Operacyjnego Województwa Zachodniopomorskiego 2014-2020 wraz z instrukcją wypełniania*, stanowiącym załącznik nr 1 do niniejszego regulaminu..

2. W ramach oceny wstępnej dokonywana jest przede wszystkim weryfikacja spełnienia przez projekt wybranych kryteriów dopuszczalności i administracyjności.
3. W pierwszej kolejności weryfikowana jest terminowość złożenia wniosku, a następnie dokumentacja analizowana jest pod kątem ewentualnych braków formalnych, zgodnie z art. 43 ust.1 ustawy wdrożeniowej.
4. Oceny projektów w ww. zakresie dokonują pracownicy IZ RPO WZ.
5. Wniosek o dofinansowanie opublikowany w LSI2014 po terminie naboru projektów określonym w niniejszym regulaminie oraz wniosek o dofinansowanie dla którego wygenerowany na jego podstawie pisemny wniosek o przyznanie pomocy (podpisany zgodnie z zasadami reprezentacji obowiązującymi u wnioskodawcy) z właściwą sumą kontrolną, nie zostanie dostarczony w terminie określonym w niniejszym regulaminie, otrzymuje negatywną ocenę na ocenie wstępnej. W takim przypadku ocenie podlega wyłącznie kryterium właściwe dla oceny terminowości złożenia wniosku.

Braki formalne i oczywiste omyłki pisarskie

6. Zgodnie z art. 43 ustawy, w razie stwierdzenia we wniosku o dofinansowanie projektu braków formalnych lub oczywistych omyłek, IZ RPO WZ wzywa wnioskodawcę do uzupełnienia wniosku lub poprawienia w nim oczywistej omyłki w terminie 7 dni od dnia otrzymania wezwania pod rygorem pozostawienia wniosku bez rozpatrzenia i w konsekwencji niedopuszczenia projektu do dalszej oceny. W takim przypadku wnioskodawcy nie będzie przysługiwało prawo do złożenia protestu.
7. Za braki formalne w rozumieniu art. 43 ustawy uznaje się złożenie niekompletnego wniosku, tzn. niezawierającego wszystkich obligatoryjnych załączników (dotyczących bezwzględnie wszystkich wnioskodawców oraz wszystkich typów i rodzajów projektów w ramach danego konkursu).
8. W odniesieniu do pozostałych załączników, tj. takich, których konieczność dostarczenia uzależniona jest np. od rodzaju wnioskodawcy, typu czy też charakteru projektu, IZ RPO WZ z uwagi na konieczność merytorycznej oceny stanu faktycznego nie wzywa do ich uzupełnienia w trybie art. 43 ustawy wdrożeniowej, uznając że ewentualny brak nie ma charakteru braku formalnego.
9. Za oczywiste omyłki w rozumieniu art. 43 ustawy IZ RPO WZ uznaje wyłącznie oczywiste omyłki pisarskie. W tym trybie nie ma możliwości poprawienia innych omyłek niż pisarskie, np. omyłek/błędów rachunkowych.
10. Uzupełnienie wniosku o dofinansowanie projektu lub poprawienie w nim oczywistej omyłki nie może prowadzić do jego istotnej modyfikacji. Ocena czy uzupełnienie wniosku o dofinansowanie lub poprawienie w nim oczywistej omyłki doprowadziło do istotnej modyfikacji wniosku o dofinansowanie, jest dokonywana przez IZ RPO WZ.

Procedura uzupełnień i poprawek

11. Nie jest dopuszczalna modyfikacja dokumentacji aplikacyjnej poprzez wprowadzanie innych niż ustalone przez IZ RPO WZ zmian. IZ RPO WZ zastrzega sobie prawo do negatywnej oceny projektu w przypadku wprowadzenia przez wnioskodawcę ww. zmian.
12. Wnioskodawcy przysługuje prawo do jednokrotnej poprawy/uzupełnienia złożonej dokumentacji. W przypadku konieczności dokonania uzupełnienia lub poprawy dokumentacji aplikacyjnej, z uwagi na niespełnienie przez wnioskodawcę kryteriów administracyjności, będących przedmiotem niniejszej oceny, IZ RPO WZ wezwie wnioskodawcę do uzupełnienia lub poprawy dokumentacji. Poprawy/uzupełnienia należy dokonać w terminie 7 dni od dnia otrzymania wezwania, pod rygorem negatywnej oceny spełnienia danego kryterium.
13. Dokonanie uzupełnień lub poprawek zawsze wiąże się z koniecznością ponownej publikacji wniosku oraz przedłożenia IZ RPO WZ oświadczenia o wprowadzeniu uzupełnień/poprawy dokumentacji aplikacyjnej. Ww. oświadczenie zawierające aktualną sumę kontrolną

podpisane zgodnie z zasadami reprezentacji obowiązującymi wnioskodawcę musi zostać dostarczone do IZ RPO WZ w terminach wskazanych w pkt. 6 i 12.

14. Do doręczeń i sposobu obliczania terminów stosuje się przepisy KPA. Termin dostarczenia ww. oświadczenia uznaje się za zachowany w przypadkach określonych w art. 57 § 5 KPA z wyłączeniem pkt. 1, dotyczącego możliwości przesyłania dokumentu elektronicznego do organu administracji publicznej. W szczególności termin dostarczenia ww. oświadczenia uznaje się za zachowany w przypadku nadania przesyłki w polskiej placówce pocztowej operatora wyznaczonego w rozumieniu ustawy z dnia 23 listopada 2012 r. – Prawo pocztowe.
15. W przypadku nadania przesyłki z ww. oświadczeniem u operatora innego niż ten, o którym mowa powyżej (np. pocztą kurierską), musi ono wpłynąć do IZ RPO WZ w terminach wskazanych w pkt 6 i 12.
16. IZ RPO WZ ma ponadto możliwość żądania dodatkowych wyjaśnień ze strony wnioskodawcy. Poprzez wyjaśnienia wnioskodawca może uszczegółowić informacje zawarte w dokumentacji, nie może natomiast dokonywać modyfikacji złożonej dokumentacji.
17. Niespełnienie przez wnioskodawcę co najmniej jednego z kryteriów dopuszczalności skutkować będzie negatywną oceną projektu w ww. zakresie bez możliwości poprawy dokumentacji aplikacyjnej.

7.2.2 Ocena merytoryczna I stopnia

1. Celem oceny merytorycznej I stopnia jest wyselekcjonowanie projektów, których realizacja jest zasadna, założenia są realne, a wyniki analiz oparte zostały o adekwatne założenia. Ponadto, w tej części oceniana jest kwalifikowalność przewidzianych w projektach wydatków, poprawność obliczeń całkowitych wartości wydatków i kosztów wydatków kwalifikowalnych oraz intensywności wsparcia. Projekty weryfikowane są również w szczególności pod kątem zgodności z regulacjami dotyczącymi pomocy publicznej i ochrony środowiska. Ocena projektów dokonywana jest na podstawie wybranych kryteriów dopuszczalności, administracyjności oraz wykonalności.
2. Oceny projektów w ww. zakresie dokonują pracownicy IZ RPO WZ oraz niezależni eksperci.

Procedura uzupełnień i poprawek

3. W ramach oceny merytorycznej I stopnia przewidziana jest możliwość poprawy/aktualizacji dokumentacji aplikacyjnej, jeżeli w wyniku prac KOP, IZ RPO WZ wskaże, że wydatki przedstawione przez wnioskodawcę są częściowo zawyżone lub nie mogą być uznane za kwalifikowalne. W ww. przypadku IZ RPO WZ wezwie wnioskodawcę do aktualizacji dokumentacji aplikacyjnej w terminie 7 dni od dnia otrzymania wezwania oraz wskaże wnioskodawcy zakres koniecznej aktualizacji, z zastrzeżeniem że poziom wsparcia (procent dofinansowania) nie może ulec zmianie. Niedokonanie aktualizacji dokumentacji w wyznaczonym terminie będzie skutkować negatywną oceną projektu. Nie jest dopuszczalna modyfikacja dokumentacji aplikacyjnej poprzez wprowadzenie innych niż ustalone przez IZ RPO WZ zmian.
4. IZ RPO WZ ma ponadto możliwość żądania dodatkowych wyjaśnień ze strony wnioskodawcy. Poprzez wyjaśnienia wnioskodawca może uszczegółowić informacje zawarte w dokumentacji, nie może natomiast dokonywać modyfikacji złożonej dokumentacji.
5. Aktualizacja dokumentacji zawsze wiąże się z koniecznością ponownej publikacji wniosku oraz przedłożenia IZ RPO WZ oświadczenia o wprowadzeniu uzupełnień/poprawy dokumentacji aplikacyjnej. Ww. oświadczenie zawierające aktualną sumę kontrolną oraz podpisane zgodnie z zasadami reprezentacji obowiązującymi wnioskodawcę musi zostać dostarczone do IZ RPO WZ w terminie wskazanym w pkt. 3.
6. Do doręczeń i sposobu obliczania terminów stosuje się przepisy KPA. Termin dostarczenia ww. oświadczenia uznaje się za zachowany w przypadkach określonych w art. 57 § 5 KPA z wyłączeniem pkt. 1, dotyczącego możliwości przesyłania dokumentu elektronicznego

do organu administracji publicznej. W szczególności, termin dostarczenia ww. oświadczenia uznaje się za zachowany w przypadku nadania przesyłki w polskiej placówce pocztowej operatora wyznaczonego w rozumieniu ustawy z dnia 23 listopada 2012 r. – Prawo pocztowe.

7. W przypadku nadania przesyłki z ww. oświadczeniem u operatora innego niż ten, o którym mowa powyżej (np. pocztą kurierską), ww. oświadczenie musi wpłynąć do IZ RPO WZ w terminie wskazanym w pkt. 3.
8. Niespełnienie co najmniej jednego z kryteriów ocenianych w tej części oceny skutkować będzie negatywną oceną projektu. W takim przypadku IZ RPO WZ może odstąpić od oceny pozostałych kryteriów.

7.2.3 Ocena merytoryczna II stopnia

1. W ramach oceny merytorycznej II stopnia projekty oceniane są na podstawie kryteriów jakości. Ocena polega na przyznaniu punktów za dane kryterium oraz przemnożeniu przyznanej liczby punktów przez odpowiednią dla danego kryterium wagę.
2. W ramach oceny merytorycznej II stopnia projekt może uzyskać łącznie 100 punktów.
3. Warunkiem uzyskania pozytywnej oceny jest otrzymanie co najmniej 40% maksymalnej łącznej liczby punktów spośród punktów możliwych do przyznania.
4. Oceny projektów w ramach tej części dokonują niezależni eksperci.
5. W ramach oceny merytorycznej II stopnia nie przewiduje się możliwości uzupełnienia lub poprawy dokumentacji aplikacyjnej. Jednakże IZ RPO WZ ma możliwość żądania dodatkowych wyjaśnień ze strony wnioskodawcy.
6. Ocenę kryterium stanowi średnia arytmetyczna punktów przyznanych przez poszczególnych członków KOP w ramach kryterium.
7. W wyniku przeprowadzenia oceny merytorycznej II stopnia tworzone są listy projektów (listy rankingowe). Kolejność projektów na ww. listach uzależniona jest od liczby punktów uzyskanych przez projekt. Końcową ocenę projektu stanowi suma ocen przyznanych w ramach poszczególnych kryteriów. Ocenę kryterium stanowi średnia arytmetyczna punktów przyznanych przez poszczególnych członków KOP w ramach kryterium.
8. W przypadku, gdy projekty umieszczone na liście rankingowej otrzymały jednakową liczbę punktów, a suma wnioskowanego w ramach tych projektów dofinansowania przekracza pozostałą dla danego konkursu alokację, wszystkie te projekty traktowane są jednakowo i zostają sklasyfikowane na liście rankingowej jako projekty rekomendowane do dofinansowania przy jednoczesnym, proporcjonalnym do wnioskowanego, obniżeniu dofinansowania.
9. W sytuacji gdy ze względu na kwotę przeznaczoną na dofinansowanie projektów w konkursie nie jest możliwe objęcie wsparciem wszystkich pozytywnie zweryfikowanych projektów, do dofinansowania rekomendowane są projekty z danej listy rankingowej z największą liczbą punktów, do wyczerpania alokacji dostępnej w ramach konkursu.

7.3 Informacja o wynikach oceny

1. Po zakończeniu oceny danego projektu IZ RPO WZ przekazuje niezwłocznie wnioskodawcy pisemną informację, która zawiera co najmniej wyniki oceny jego projektu wraz z uzasadnieniem oceny i podaniem punktacji otrzymanej przez projekt lub informacji o spełnieniu albo niespełnieniu kryteriów.
2. Przez zakończenie oceny projektu należy rozumieć sytuację, w której:
 - a) projekt został pozytywnie oceniony oraz został wybrany do dofinansowania,
 - b) projekt został negatywnie oceniony w rozumieniu art. 53 ust. 2 ustawy.
3. Po zakończeniu każdej z części oceny, IZ RPO WZ zamieszcza na swojej stronie internetowej www.rpo.wzp.pl listę projektów zakwalifikowanych do kolejnej części.
4. **Po rozstrzygnięciu konkursu IZ RPO WZ zamieszcza na swojej stronie internetowej www.rpo.wzp.pl oraz na portalu <http://www.funduszeuropejskie.gov.pl> listę projektów,**

które uzyskały wymaganą liczbę punktów, z wyróżnieniem projektów wybranych do dofinansowania.

7.4 Środki odwoławcze

1. Wnioskodawcy, w przypadku negatywnej oceny jego projektu wybieranego w trybie konkursowym, przysługuje prawo wniesienia **protestu** w celu ponownego sprawdzenia złożonego wniosku w zakresie spełniania kryteriów wyboru projektów.
2. Negatywną oceną w rozumieniu art. 53 ust. 2 ustawy jest ocena w zakresie spełniania przez projekt kryteriów wyboru projektów, w ramach której:
 - a) projekt nie uzyskał wymaganej liczby punktów lub nie spełnił kryteriów wyboru projektów, na skutek czego nie może być wybrany do dofinansowania albo skierowany do kolejnej części oceny,
 - b) projekt uzyskał wymaganą liczbę punktów lub spełnił kryteria wyboru projektów, jednak kwota przeznaczona na dofinansowanie projektów w konkursie nie wystarcza na wybranie go do dofinansowania.
3. W przypadku, gdy kwota przeznaczona na dofinansowanie projektów w konkursie nie wystarcza na wybranie projektu do dofinansowania (pkt 2b), okoliczność ta nie może stanowić wyłącznej przesłanki wniesienia protestu.
4. Wnioskodawca może wnieść protest w terminie 14 dni od dnia doręczenia pisemnej informacji o zakończeniu oceny jego projektu i jej wyniku. Protest jest wnoszony bezpośrednio do komórki IZ RPO WZ rozpatrującej protesty, na poniżej wskazany adres, zgodnie z pouczeniem zawartym w piśmie informującym o negatywnym wyniku oceny:

**Urząd Marszałkowski Województwa Zachodniopomorskiego
Wydział Zarządzania Strategicznego
ul. Ks. Kardynała S. Wyszyńskiego 30
70-203 Szczecin**

5. Protest jest wnoszony w formie pisemnej i zawiera:
 - a) oznaczenie instytucji właściwej do rozpatrzenia protestu,
 - b) oznaczenie wnioskodawcy,
 - c) numer wniosku o dofinansowanie projektu,
 - d) wskazanie kryteriów wyboru projektów, z których oceną wnioskodawca się nie zgadza, wraz z uzasadnieniem,
 - e) wskazanie zarzutów o charakterze proceduralnym w zakresie przeprowadzonej oceny, jeżeli zdaniem wnioskodawcy naruszenia takie miały miejsce, wraz z uzasadnieniem,
 - f) podpis wnioskodawcy lub osoby upoważnionej do jego reprezentowania, z załączeniem oryginału lub kopii dokumentu poświadczającego umocowanie takiej osoby do reprezentowania wnioskodawcy.
6. Wnioskodawca może wycofać protest przed jego rozpatrzeniem. Wycofanie protestu wymaga zachowania formy pisemnej.
7. Wniesienie protestu przez jednego z wnioskodawców, w ramach danego konkursu nie wstrzymuje zawierania umów z pozostałymi wnioskodawcami, których projekty zostały wybrane do dofinansowania.
8. IZ RPO WZ rozpatruje protest, weryfikując prawidłowość oceny projektu w zakresie kryteriów wyboru projektów, z których oceną wnioskodawca się nie zgadza i zarzutów o charakterze proceduralnym w zakresie przeprowadzonej oceny, jeżeli zdaniem wnioskodawcy naruszenia takie miały miejsce, w terminie nie dłuższym niż 30 dni, licząc od dnia jego złożenia.
9. W uzasadnionych przypadkach, w szczególności gdy w trakcie rozpatrywania protestu konieczne jest skorzystanie z pomocy ekspertów, termin rozpatrzenia protestu może

- być przedłużony, o czym IZ RPO WZ informuje na piśmie wnioskodawcę. Termin rozpatrzenia protestu nie może przekroczyć łącznie 60 dni od dnia jego złożenia.
10. Wnioskodawca jest informowany na piśmie o wyniku rozpatrzenia jego protestu. Informacja ta zawiera w szczególności:
 - a) treść rozstrzygnięcia polegającego na uwzględnieniu albo nieuwzględnieniu protestu, wraz z uzasadnieniem,
 - b) w przypadku nieuwzględnienia protestu – pouczenie o możliwości wniesienia skargi bezpośrednio do WSA.
 11. W przypadku uwzględnienia protestu, IZ RPO WZ może skierować projekt odpowiednio do właściwej części oceny albo umieścić go na liście projektów, które spełniły kryteria wyboru projektów i uzyskały kolejno największą liczbę punktów, informując o tym wnioskodawcę.
 12. Protest pozostawia się bez rozpatrzenia, jeżeli mimo prawidłowego pouczenia, został wniesiony:
 - a) po terminie,
 - b) przez podmiot wykluczony z możliwości otrzymania dofinansowania,
 - c) bez wskazania kryteriów wyboru projektów, z których oceną wnioskodawca się nie zgadza wraz z uzasadnieniem.
 13. Protest pozostawia się bez rozpatrzenia również w przypadku, gdy na jakimkolwiek etapie postępowania w zakresie procedury odwoławczej wyczerpana zostanie kwota przeznaczona na dofinansowanie projektów w ramach działania.
 14. Na podstawie art. 61 ust. 1 ustawy, w przypadku m. in. nieuwzględnienia protestu lub pozostawienia protestu bez rozpatrzenia, wnioskodawca może w tym zakresie wnieść skargę bezpośrednio do WSA.
 15. Na podstawie art. 62 ustawy, od wydanego przez WSA wyroku lub postanowienia kończącego postępowanie w sprawie przysługuje skarga kasacyjna do NSA.

Rozdział 8 Podpisanie umowy o dofinansowanie

1. Umowa o dofinansowanie może zostać podpisana, jeśli projekt spełnia wszystkie kryteria, na podstawie których został wybrany do dofinansowania. IZ RPO WZ przed podpisaniem umowy może sprawdzić, czy projekt nadal spełnia wszystkie kryteria wyboru.
2. Przed podpisaniem umowy, wnioskodawca zostanie wezwany do złożenia, w wyznaczonym przez IZ RPO WZ terminie, niezbędnych do jej sporządzenia dokumentów. Lista dokumentów niezbędnych do podpisania umowy o dofinansowanie stanowi załącznik nr 4 do niniejszego regulaminu.
3. IZ RPO WZ zastrzega sobie prawo do wezwania wnioskodawcy do złożenia dokumentów potwierdzających oświadczenia złożone na etapie oceny wniosku o dofinansowanie.
4. Przed zawarciem umowy o dofinansowanie, IZ RPO WZ może zobowiązać wnioskodawcę do przedłożenia innych dokumentów, w celu weryfikacji czy projekt spełnia nadal wszystkie kryteria wyboru projektu w dniu podpisania umowy o dofinansowanie.
5. Przed podjęciem decyzji o dofinansowaniu IZ RPO WZ może wezwać wnioskodawcę do przedłożenia dokumentacji dotyczącej zamówień związanych z realizacją projektu, udzielonych po dniu złożenia pisemnego wniosku o przyznanie pomocy w celu oceny ich zgodności z zasadą konkurencyjności o której mowa w załączniku do umowy o dofinansowaniu pn. „Zasady w zakresie udzielania zamówień w projektach realizowanych w ramach Regionalnego Programu Operacyjnego Województwa Zachodniopomorskiego 2014-2020”. IZ RPO WZ określi w wezwaniu termin przedstawienia, zakres i formę (papierową/skan) dokumentów, które należy przedłożyć.
6. IZ RPO WZ może odmówić podpisania umowy, w przypadku gdy:
 - a) wnioskodawca nie dostarcza lub dostarcza dokumenty niezgodne z oświadczeniami złożonymi na etapie aplikowania o dofinansowanie,
 - b) projekt i/lub wnioskodawca/partner nie spełnia wszystkich kryteriów wyboru,

- c) wnioskodawca nie dostarcza we wskazanym przez IZ RPO WZ terminie lub dostarcza niepoprawne dokumenty niezbędne do sporządzenia umowy.
- 7. W przypadku odmowy podpisania umowy, wnioskodawcy przysługuje prawo do wniesienia protestu, zgodnie z procedurą opisaną w podrozdziale 7.4.
- 8. Umowa o dofinansowanie może być podpisana osobiście lub w trybie korespondencyjnym. Tryb podpisania umowy uzgadniany jest przez wnioskodawcę i IZ RPO WZ.
- 9. Beneficjent jest zobowiązany do wniesienia poprawnie ustanowionego zabezpieczenia w formie i terminie określonych w umowie o dofinansowanie. Zabezpieczenie jest jednym z warunków wypłaty dofinansowania. Podstawową formą zabezpieczenia jest weksel własny „in blanco” wraz z deklaracją wekslową.
- 10. Szczegółowe zasady dotyczące zabezpieczeń należytego wykonania zobowiązań wynikających z umowy o dofinansowanie znajdują się w dokumencie „Zasady dotyczące zabezpieczenia należytego wykonania zobowiązań wynikających z umowy o dofinansowanie projektu w ramach Regionalnego Programu Operacyjnego Województwa Zachodniopomorskiego 2014-2020”, stanowiącym załącznik nr 6 do niniejszego regulaminu.

Rozdział 9 Zasady dotyczące realizacji projektu

- 1. Beneficjent/partner zobowiązany jest do realizacji projektu w pełnym zakresie wskazanym we wniosku o dofinansowanie i terminach w nim określonych.
- 2. W przypadku dokonania zmian w projekcie, beneficjent/partner zobowiązuje się do realizacji projektu uwzględniając zaakceptowane przez IZ RPO WZ zmiany.

9.1 Rozliczenie projektu i wypłata dofinansowania

- 1. Beneficjent dokonuje rozliczenia projektu we wnioskach o płatność w terminie i na warunkach określonych w umowie o dofinansowanie.
- 2. Pierwszy wniosek o płatność może zostać złożony nie wcześniej, niż w dniu wniesienia prawidłowo ustanowionego zabezpieczenia należytego wykonania umowy.
- 3. Wypłata dofinansowania odbywa się na podstawie wniosku o płatność, złożonego w formie elektronicznej w SL2014. Wniosek o płatność powinien być przygotowany zgodnie z instrukcją do SL2014 udostępnioną przez IZ RPO WZ na stronie internetowej programu. Tym samym powinien spełniać wymogi formalne, merytoryczne i rachunkowe. Do wniosku o płatność należy załączyć wymagane przez IZ RPO WZ dokumenty.
- 4. Beneficjent po podpisaniu umowy oraz spełnieniu warunków w niej określonych otrzymuje dofinansowanie w formie:
 - a) płatności zaliczkowej/ych – stanowiącej/ych określoną część kwoty dofinansowania przyznanego w umowie, wypłacaną beneficjentowi na podstawie wniosku o płatność przez Płatnika lub IZ RPO WZ w jednej lub kilku transzach, przeznaczoną na sfinansowanie wydatków kwalifikowalnych związanych z realizacją projektu przed ich dokonaniem i rozliczaną w kolejnych wnioskach o płatność,
 - b) płatności pośredniej/ich – stanowiącej/ych płatność kwoty obejmującej część dofinansowania stanowiącą udział w wydatkach kwalifikowalnych, ujętych we wniosku o płatność poniesionych w miarę postępu realizacji projektu, wypłacaną przez Płatnika lub IZ RPO WZ na odpowiedni rachunek bankowy beneficjenta po spełnieniu warunków określonych w umowie,
 - c) płatności końcowej – stanowiącej ostatnią płatność kwoty obejmującej całość lub część dofinansowania stanowiącą udział w wydatkach kwalifikowalnych, ujętych we wniosku o płatność końcową, wypłacaną przez Płatnika lub IZ RPO WZ na odpowiedni rachunek bankowy beneficjenta po zakończeniu realizacji Projektu oraz spełnieniu warunków określonych w umowie.
- 5. Szczegółowe zapisy dotyczące warunków i trybu udzielania zaliczek oraz ujednoliconych zasad rozliczania określa dokument „Zasady dotyczące warunków i trybu udzielania

oraz rozliczania zaliczek dla przedsiębiorców w ramach Regionalnego Programu Operacyjnego Województwa Zachodniopomorskiego 2014-2020”, stanowiący załącznik nr 7 do niniejszego regulaminu.

9.2 Zmiany w projekcie

1. Wnioskodawca/beneficjent ma możliwość dokonywania zmian w projekcie na etapie:
 - a) przed podjęciem uchwały o dofinansowaniu projektu (tylko w przypadku projektów, którym zaproponowano dofinansowanie),
 - b) po podjęciu uchwały o dofinansowaniu projektu, a przed zawarciem umowy o dofinansowanie,
 - c) po podpisaniu umowy o dofinansowanie.
2. Wnioskodawca/beneficjent zgłasza zmiany w projekcie w formie pisemnej. Zgłoszenia zmian dokonują osoby uprawnione do reprezentacji wnioskodawcy/beneficjenta.
3. Zgłoszone przez wnioskodawcę/beneficjenta zmiany do projektu każdorazowo podlegają ocenie:
 - a) pod kątem ich zgodności z przepisami prawa i właściwymi dla danego naboru zasadami,
 - b) pod kątem niezbędności i zasadności dla prawidłowej realizacji projektu opisanego we wniosku o dofinansowanie.
4. Wprowadzenie zmian do projektu jest możliwe pod warunkiem zachowania celów projektu oraz funkcji realizowanych przez infrastrukturę, będącą przedmiotem projektu. Zmodyfikowany projekt musi przy tym spełniać wszystkie zasady kwalifikowalności określone dla danego naboru.
5. W przypadku dokonania zmian w projekcie, beneficjent/partner zobowiązany jest do realizacji projektu uwzględniając zaakceptowane przez IZ RPO WZ zmiany.
6. W trakcie realizacji projektu możliwe są przesunięcia pomiędzy wydatkami kwalifikowalnymi w obrębie poszczególnych zadań, które zostały określone we wniosku o dofinansowanie do 15% kwoty przypadającej na każdy wydatek. W uzasadnionych przypadkach beneficjent może zwrócić się o zgodę (przedstawiając odpowiednie uzasadnienie), na przesunięcie pomiędzy wydatkami kwalifikowalnymi w obrębie poszczególnych zadań (określonymi we wniosku o dofinansowanie), kwoty powyżej 15% przypadającej na każdy wydatek.
7. Szczegółowe zapisy dotyczące zasad dokonywania zmian w projekcie określa dokument „Zasady wprowadzania zmian w projektach realizowanych w ramach Regionalnego Programu Operacyjnego Województwa Zachodniopomorskiego 2014-2020”, stanowiący załącznik nr 8 do niniejszego regulaminu, z zastrzeżeniem pkt 6.

9.3 Prowadzenie wyodrębnionej ewidencji księgowej

1. Beneficjent, niezależnie od stosowanej formy księgowości, w ramach prowadzonej ewidencji księgowej, zobowiązany jest do wyodrębnienia zdarzeń gospodarczych związanych z realizowanym projektem w ramach RPO WZ. Tym samym:
 - a) beneficjent prowadzący księgi rachunkowe i sporządzający sprawozdania finansowe (pełna księgowość prowadzona zgodnie z ustawą o rachunkowości) jest zobowiązany do prowadzenia na potrzeby projektu odrębnych kont syntetycznych, analitycznych i pozabilansowych lub odpowiedniego kodu księgowego,
 - b) beneficjent, prowadzący uproszczoną księgowość, zobowiązany jest do właściwego oznaczania w podatkowej księdze przychodów i rozchodów pozycji, w których ujęto dokumenty związane z realizacją projektu bądź prowadzenia wykazu – wyodrębnionej ewidencji dokumentów księgowych dotyczących operacji związanych z realizacją projektu.
2. Obowiązek prowadzenia wyodrębnionej ewidencji księgowej dla projektu powstaje z chwilą rozpoczęcia realizacji projektu, a najpóźniej z dniem podpisania umowy o dofinansowanie.

3. Szczegółowe zapisy dotyczące zasad prowadzenia wyodrębnionej ewidencji księgowej określa dokument „Zasady prowadzenia przez beneficjentów wyodrębnionej ewidencji księgowej projektów dofinansowanych w ramach Regionalnego Programu Operacyjnego Województwa Zachodniopomorskiego 2014-2020”, stanowiący załącznik do umowy o dofinansowanie.
4. W przypadku realizacji projektu w ramach partnerstwa naukowo-przemysłowego powyższe warunki dotyczą również partnera.

9.4 Ponoszenie wydatków w ramach projektu

1. Beneficjent podczas wydatkowania środków publicznych jest zobowiązany do stosowania w szczególności przepisów ustawy o finansach publicznych, która wskazuje iż wydatki publiczne muszą być dokonywane w sposób celowy i oszczędny, z zachowaniem zasad uzyskiwania najlepszych efektów z danych nakładów oraz optymalnego doboru metod i środków służących osiągnięciu założonych celów, a także umożliwiające terminową realizację zadań oraz że muszą być ponoszone w wysokości i terminach wynikających z wcześniej zaciągniętych zobowiązań. Wobec powyższego, beneficjent jest zobowiązany, w przypadku realizacji dostaw, usług lub robót budowlanych w ramach projektu, do wyboru i udzielenia zamówień w oparciu o najbardziej korzystną ekonomicznie ofertę z zachowaniem zasad przejrzystości i uczciwej konkurencji oraz do dołożenia wszelkich starań w celu uniknięcia konfliktu interesów, rozumianego jako brak bezstronności i obiektywności w wypełnianiu funkcji jakiegokolwiek podmiotu objętego umową, w związku z realizowanym zamówieniem.
2. Szczegółowe zasady udzielania zamówień w projektach realizowanych w ramach RPO WZ oraz sposób dokumentowania procedury związanej z udzieleniem zamówienia określa dokument „Zasady w zakresie udzielania zamówień w projektach realizowanych w ramach Regionalnego Programu Operacyjnego Województwa Zachodniopomorskiego 2014 – 2020”, stanowiący załącznik do umowy o dofinansowanie. Opisane w nim procedury należy stosować analogicznie w przypadku wyboru podwykonawcy, o którym mowa w niniejszym Regulaminie.
3. W przypadku, gdy projekt jest realizowany w partnerstwie naukowo-przemysłowym, niezależnie od tego czy wydatki kwalifikowalne są ponoszone przez Lidera czy partnera muszą one być poniesione w sposób opisany w punktach 1-2 niniejszego podrozdziału.

9.5 Kontrola projektu

1. Kontrola towarzyszy każdemu projektowi, któremu udzielone zostało wsparcie z RPO WZ i jest obowiązkowym procesem występującym w trakcie jego realizacji lub po jego zakończeniu, poprzedzającym ostateczne rozliczenie.
2. Przeprowadzenie kontroli służy zapewnieniu, aby wydatki w ramach RPO WZ ponoszone były zgodnie z prawem oraz zasadami unijnymi i krajowymi.
3. Kontrole prowadzone przez IZ RPO WZ obejmują:
 - a) weryfikacje wydatków, w tym:
 - weryfikacje wniosków o płatność beneficjenta,
 - kontrole w miejscu realizacji projektu lub w siedzibie beneficjenta, partnera
 - kontrole krzyżowe,
 - b) kontrole na zakończenie realizacji projektu,
 - c) kontrole trwałości projektu,
4. W przypadku realizacji projektu w ramach partnerstwa naukowo-przemysłowego umowa lub porozumienie o partnerstwie powinna zawierać w szczególności zobowiązanie do dostarczania Liderowi przez partnerów wszelkich niezbędnych dokumentów i informacji dla potrzeb sprawozdawczości, kontroli, ewaluacji.

5. Szczegółowe tryby i zasady kontroli określone są w ustawie wdrożeniowej, Wytocznych w zakresie kontroli realizacji programów operacyjnych na lata 2014-2020 oraz „Zasady w zakresie przeprowadzania kontroli projektów w ramach Regionalnego Programu Operacyjnego Województwa Zachodniopomorskiego 2014 – 2020”, stanowiących załącznik do umowy o dofinansowanie.

9.6 Trwałość projektu

1. Beneficjent zobowiązany jest do zachowania trwałości projektu w rozumieniu art. 71 rozporządzenia ogólnego w okresie 3 lat od daty płatności końcowej na rzecz beneficjenta (w przypadku podmiotów spoza sektora MŚP w okresie 5 lat).
2. Zachowanie przez beneficjenta trwałości projektu będzie podlegało monitorowaniu i ewaluacji na podstawie badań i analiz dokonywanych przez IZ RPO WZ. Niezależnie od ww. obowiązku, beneficjent jest zobligowany do niezwłocznego przekazywania IZ RPO WZ w formie pisemnej informacji dotyczących zmian w trakcie okresu trwałości, które mogą mieć wpływ na zachowanie trwałości projektu.
3. Każda stwierdzona w okresie trwałości zmiana w projekcie będzie rozpatrywana przez IZ RPO WZ indywidualnie.
4. Naruszenie zasady trwałości projektu oznacza konieczność zwrotu przez beneficjenta środków otrzymanych na realizację projektu wraz z odsetkami liczonymi jak dla zaległości podatkowych, proporcjonalnie do okresu niezachowania trwałości projektu.

9.7 Promocja projektu

Beneficjent zobowiązany jest do prowadzenia działań informacyjnych i promocyjnych związanych z realizacją projektu w sposób i na zasadach określonych w Podręczniku wnioskodawcy i beneficjenta programów polityki spójności 2014-2020 w zakresie informacji i promocji oraz zgodnie z zapisami punktu 2.2. „Obowiązki beneficjentów” załącznika XII do rozporządzenia ogólnego, a także z zapisami rozporządzenia wykonawczego Komisji (UE) nr 821/2014.

9.8 Odzyskiwanie środków w ramach RPO WZ 2014-2020

1. W przypadku, kiedy beneficjent swoim działaniem doprowadzi do sytuacji, w której środki dofinansowania zostaną wykorzystane niezgodnie z przeznaczeniem, z naruszeniem procedur lub pobrane nienależnie bądź w nadmiernej wysokości, IZ RPO WZ podejmie czynności w celu ich odzyskania.
2. Powyższe sytuacje mogą zostać przez IZ RPO WZ stwierdzone na każdym etapie realizacji projektu, a także po jego zakończeniu.
3. W przypadku zaistnienia okoliczności wskazanych w pkt 1, beneficjent jest zobowiązany do zwrotu środków wraz z odsetkami jak dla zaległości podatkowych liczonymi od daty przekazania środków. Odsetki naliczane są za każdy dzień, od daty przekazania środków do dnia ich zwrotu.
4. Szczegółowe zapisy dotyczące odzyskiwania środków w ramach RPO WZ 2014-2020 określa dokument „Zasady dotyczące odzyskiwania środków w ramach Regionalnego Programu Operacyjnego Województwa Zachodniopomorskiego 2014 – 2020”, stanowiący załącznik nr 9 do niniejszego regulaminu.

Rozdział 10 Postanowienia końcowe

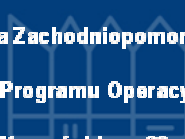
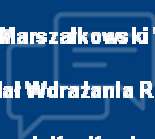
1. Regulamin konkursu może ulegać zmianom w trakcie trwania konkursu. Do czasu rozstrzygnięcia konkursu regulamin nie może być zmieniany w sposób skutkujący nierównym traktowaniem wnioskodawców chyba, że konieczność jego zmiany wynika z przepisów prawa powszechnie obowiązującego.

2. Regulamin oraz informacje o zmianie regulaminu, aktualną treść regulaminu, uzasadnienie oraz termin, od którego zmiana obowiązuje IZ RPO WZ zamieszcza na swojej stronie internetowej www.rpo.wzp.pl oraz na portalu www.funduszeuropejskie.gov.pl.
3. Konkurs może zostać anulowany w następujących przypadkach:
 - a) naruszenia w toku procedury konkursowej przepisów prawa, które są istotne i niemożliwe do naprawienia,
 - b) zaistnienia sytuacji nadzwyczajnej, której IZ RPO WZ nie mogła przewidzieć w chwili ogłoszenia konkursu, a której wystąpienie czyni niemożliwym lub rażąco utrudnia kontynuowanie procedury konkursowej bądź stanowi zagrożenie dla interesu publicznego,
 - c) ogłoszenia aktów prawnych lub wytycznych horyzontalnych w istotny sposób sprzecznych z postanowieniami niniejszego regulaminu,
 - d) nie wyłonienia kandydatów na ekspertów lub ekspertów niezbędnych do oceny wniosków,
 - e) złożenia wniosków o dofinansowanie wyłącznie przez podmioty niespełniające kryteriów udziału w konkursie,
 - f) niezłożenia żadnego wniosku o dofinansowanie.
4. IZ RPO WZ udziela wszystkim zainteresowanym informacji w zakresie konkursu, w tym w sprawie interpretacji zapisów niniejszego regulaminu, zakresu wsparcia, procesu wyboru projektów, kwalifikowalności wydatków. Informacje na temat postępowania konkursowego można uzyskać poprzez kontakt:
 - a) osobisty w siedzibie:

Urząd Marszałkowski Województwa Zachodniopomorskiego
Wydział Wdrażania Regionalnego Programu Operacyjnego
ul. Ks. Kardynała Stefana Wyszyńskiego 30
70-203 Szczecin

Czynny od poniedziałku do piątku, od 7:30 do 15:30
 - b) e-mail: wwrpo@wzp.pl
 - c) telefoniczny z Wydziałem Wdrażania Regionalnego Programu Operacyjnego
nr tel. 91 44 11 100
5. Integralną częścią niniejszego regulaminu są załączniki:
 - Załącznik nr 1: Wzór wniosku o dofinansowanie projektu z Europejskiego Funduszu Rozwoju Regionalnego w ramach Regionalnego Programu Operacyjnego Województwa Zachodniopomorskiego 2014 – 2020 wraz z instrukcją wypełniania (wersja 1.0),
 - Załącznik nr 2: Kryteria wyboru projektów dla Działania 1.1 Typ 2,
 - Załącznik nr 3: Wzór umowy o dofinansowanie wraz z załącznikami,
 - Załącznik nr 4: Dokumenty niezbędne do przygotowania umowy o dofinansowanie,
 - Załącznik nr 5: Zasady dla wnioskodawców Regionalnego Programu Operacyjnego Województwa Zachodniopomorskiego 2014-2020 Ocena oddziaływania na środowisko (wersja 2.0),
 - Załącznik nr 6: Zasady dotyczące zabezpieczenia należytego wykonania zobowiązań wynikających z umowy o dofinansowanie projektu w ramach Regionalnego Programu Operacyjnego Województwa Zachodniopomorskiego 2014-2020 (wersja: 2.0),
 - Załącznik nr 7: Zasady w zakresie warunków i trybu udzielania oraz rozliczania zaliczek dla przedsiębiorców w ramach Regionalnego Programu Operacyjnego Województwa Zachodniopomorskiego 2014-2020 (wersja 3.0),
 - Załącznik nr 8: Zasady wprowadzania zmian w projektach realizowanych w ramach Regionalnego Programu Operacyjnego Województwa Zachodniopomorskiego 2014-2020 (wersja 5.0),
 - Załącznik nr 9: Zasady dotyczące odzyskiwania środków w ramach Regionalnego Programu Operacyjnego Województwa Zachodniopomorskiego 2014 – 2020 (wersja 2.0),

- Załącznik nr 10: Zasady dotyczące realizacji projektów partnerskich w ramach Regionalnego Programu Operacyjnego Województwa Zachodniopomorskiego 2014-2020 (wersja 3.0),
- Załącznik nr 11: Wykaz inteligentnych specjalizacji województwa zachodniopomorskiego z dnia 13 czerwca 2016 r.
- Załącznik nr 12: Szczegółowy opis poziomów gotowości technologiczne (technology readiness levels – TRL).



Urząd Marszałkowski Województwa Zachodniopomorskiego
Wydział Wdrażania Regionalnego Programu Operacyjnego
ul. Ks. Kardynała Stefana Wyszyńskiego 30
70-203 Szczecin



Fundusze Europejskie
Program Regionalny



Pomorze Zachodnie



Unia Europejska
Europejskie Fundusze Strukturalne i Inwestycyjne

