

Projekt uchwały Nr 85/1/15
Data rej. 15.04.15
Data skier. do Komisji 16.04.15
Spodziewany termin sesji 28.04.15

UCHWAŁA Nr

SEJMIKU WOJEWÓDZTWA ZACHODNIOPOMORSKIEGO

z dnia 2015 r.

w sprawie wyznaczenia aglomeracji Sarbinowo oraz likwidacji aglomeracji Sarbinowo
wyznaczonej rozporządzeniem nr 45/2006 Wojewody Zachodniopomorskiego
z dnia 8 marca 2006 roku.

Na podstawie art. 43 ust. 2a ustawy z dnia 18 lipca 2001 r. Prawo wodne (Dz. U. z 2015 r. poz. 469) art. 22 ust. 2 ustawy z dnia 5 stycznia 2011 r. o zmianie ustawy – Prawo wodne oraz niektórych innych ustaw (Dz. U. Nr 32, poz. 159, zmiana: Dz. U. z 2014 r. poz. 850) oraz § 3 i 4 rozporządzenia Ministra Środowiska z dnia 28 lipca 2014 r. w sprawie sposobu wyznaczania obszaru i granic aglomeracji (Dz. U. z 2014 r. poz. 995)

Sejmik Województwa Zachodniopomorskiego uchwala, co następuje:

§ 1

Wyznacza się aglomerację Sarbinowo o równoważnej liczbie mieszkańców (RLM) 12547, położoną w gminie Mielno, w powiecie koszalińskim, z oczyszczalnią ścieków w miejscowości Kiszkowo, w gminie Będzino, której obszar obejmują miejscowości: Chłopy, Sarbinowo oraz Gąski.

§ 2

Obszar i granice aglomeracji, o której mowa w § 1, są oznaczone na mapie w skali 1: 25 000, stanowiącej załącznik do uchwały.

§ 3

Likwiduje się aglomerację Sarbinowo wyznaczoną rozporządzeniem Nr 45/2006 Wojewody Zachodniopomorskiego z dnia 8 marca 2006 r. (Dz. Urz. Województwa Zachodniopomorskiego z 2006 roku Nr 41, poz. 716).

§ 4

Traci moc rozporządzenie Wojewody Zachodniopomorskiego wskazane w § 3.

§ 5

Wykonanie uchwały powierza się Zarządowi Województwa Zachodniopomorskiego.

§ 6

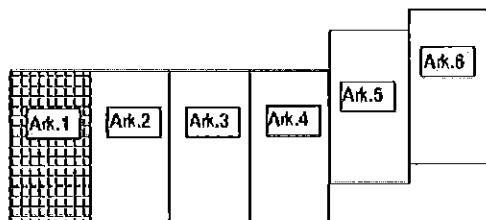
Uchwała wchodzi w życie po upływie 14 dni od dnia ogłoszenia w Dzienniku Urzędowym Województwa Zachodniopomorskiego.

Uzgodniono
pod względem formalno-prawnym

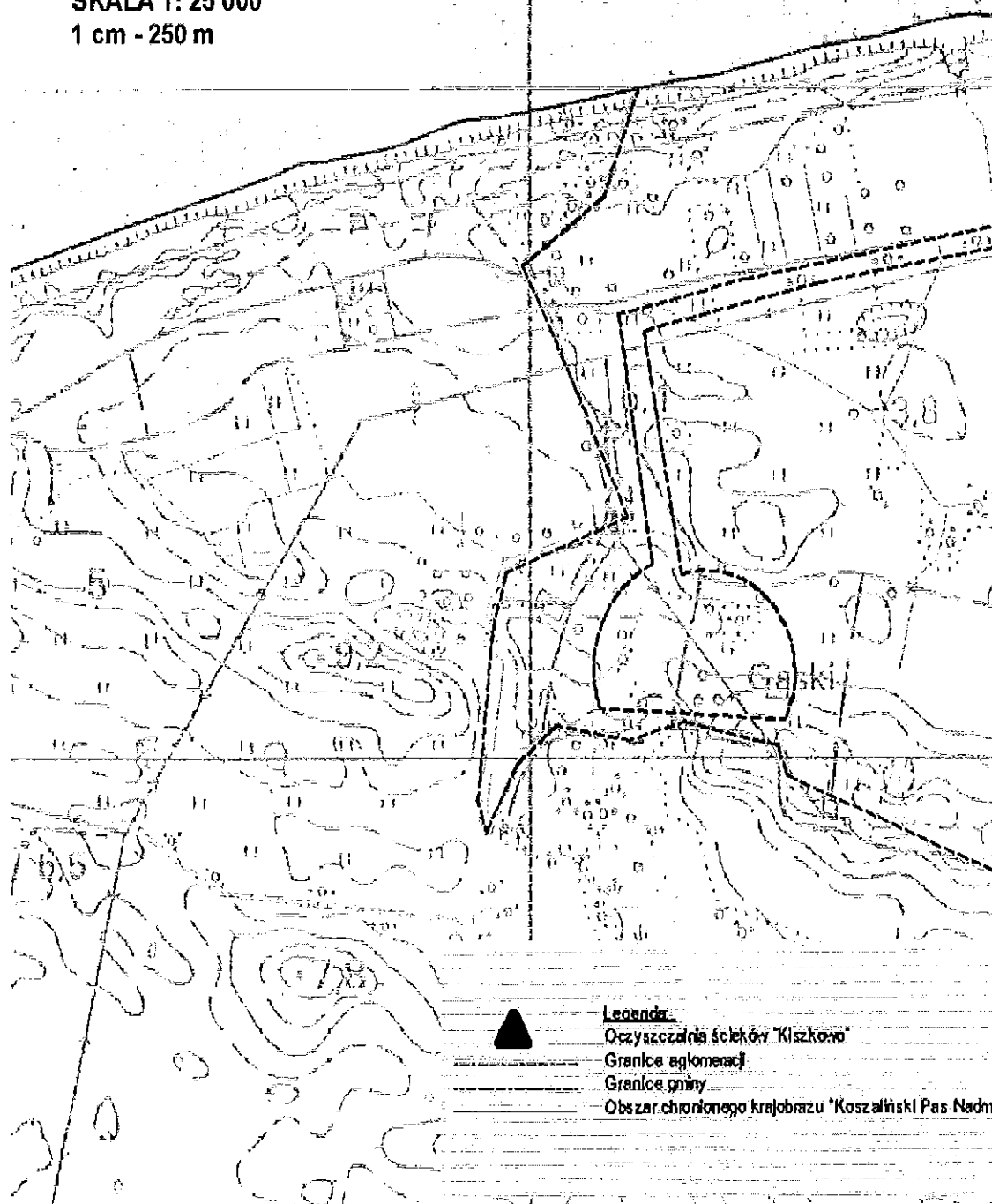
BIURO RADCÓW PRAWNYCH

Magnolia
radca prawny

PODZIAŁ ARKUSZY

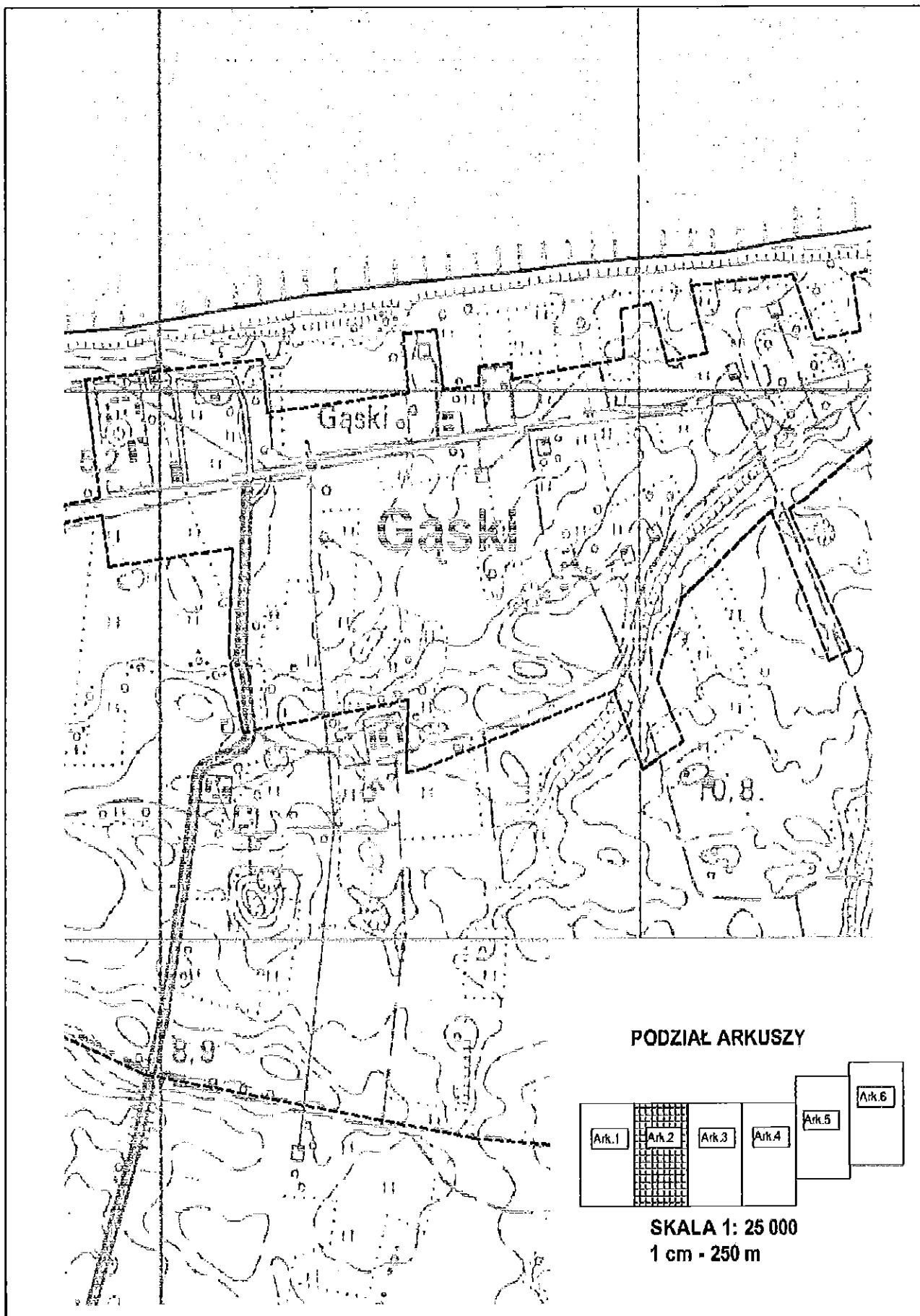


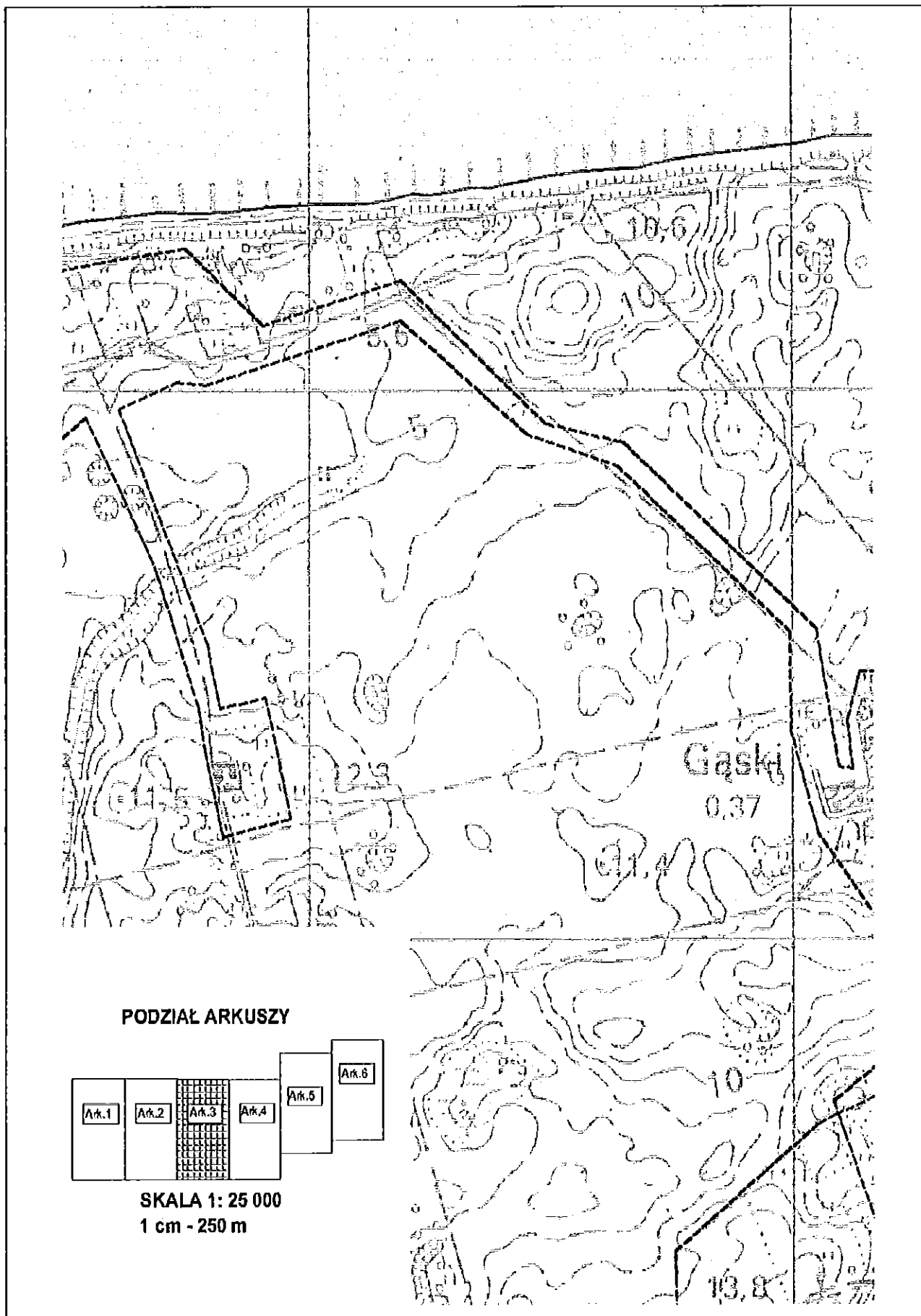
SKALA 1: 25 000
1 cm - 250 m

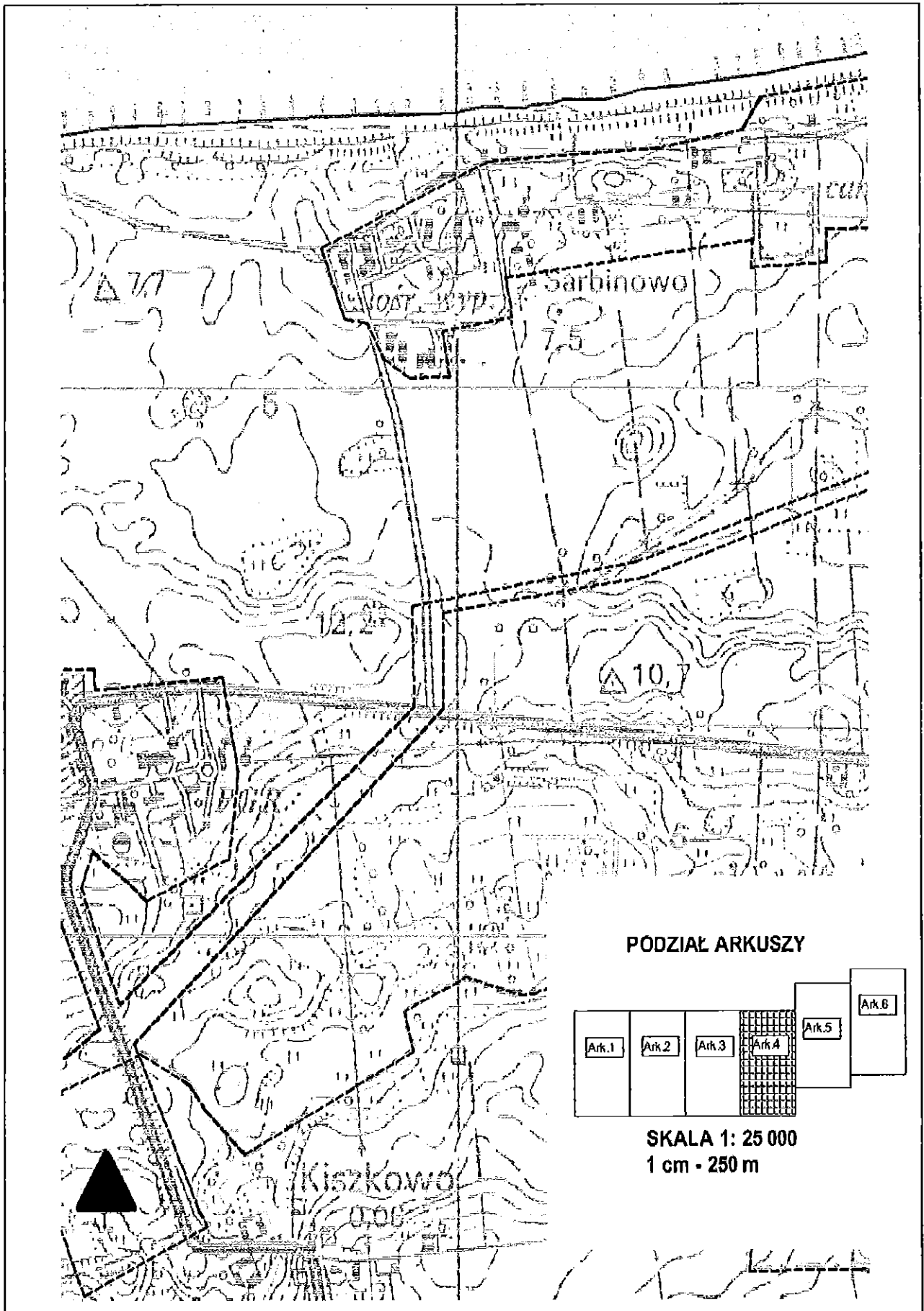


Legenda:

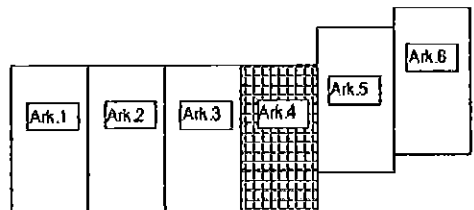
- ▲ Oczyszczalnia ścieków "Kiszczono"
- Granice aglomeracji
- Granice gminy
- Obszar chronionego krajobrazu "Koszański Pas Nadmorski"





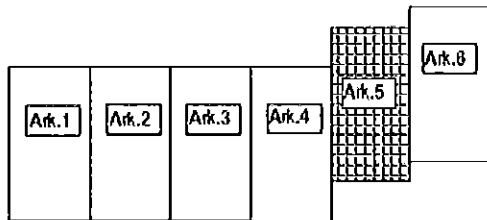


PODZIAŁ ARKUSZY

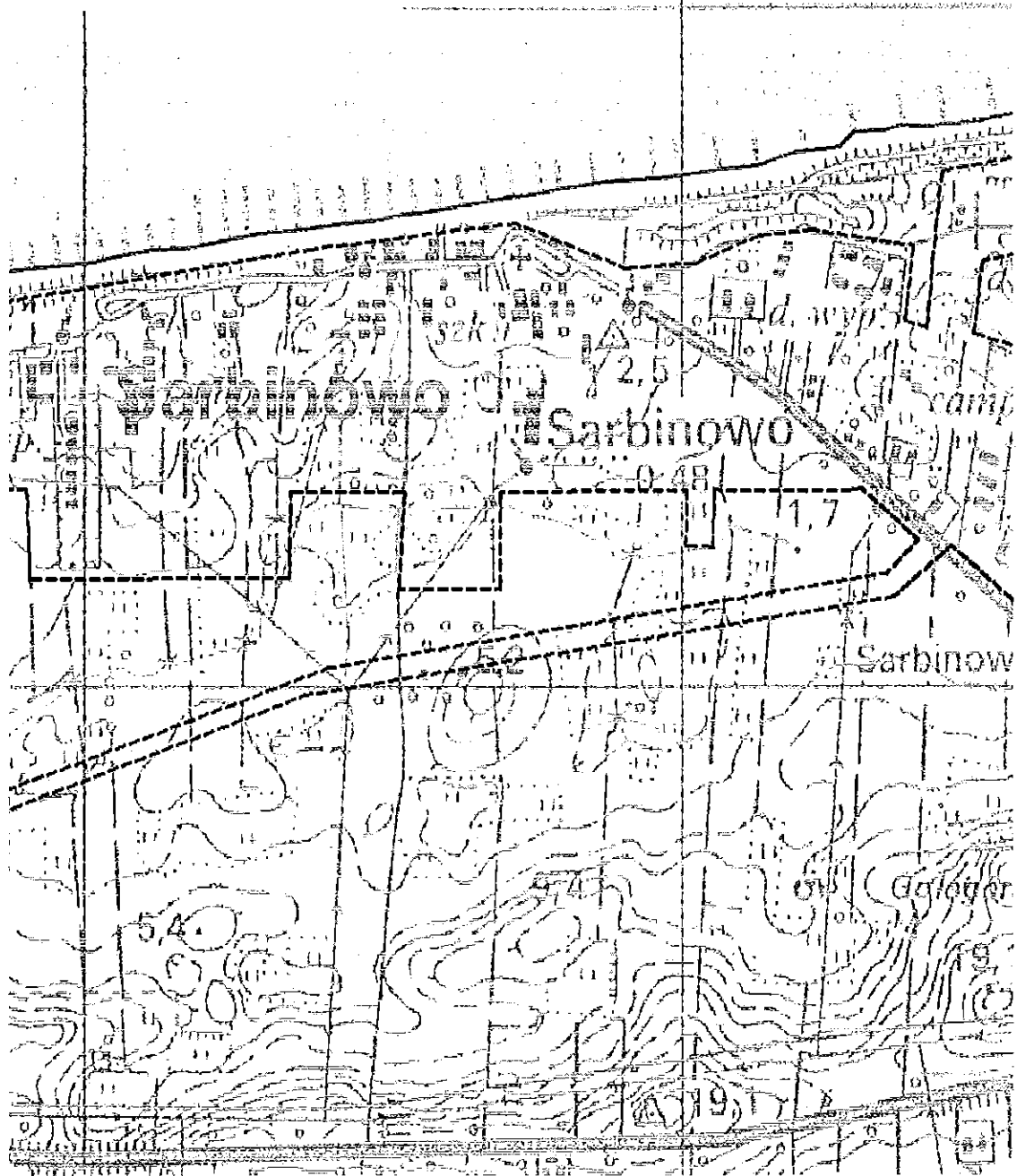


SKALA 1: 25 000
1 cm - 250 m

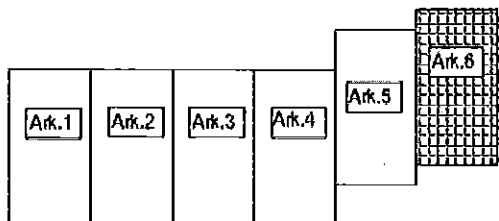
PODZIAŁ ARKUSZY



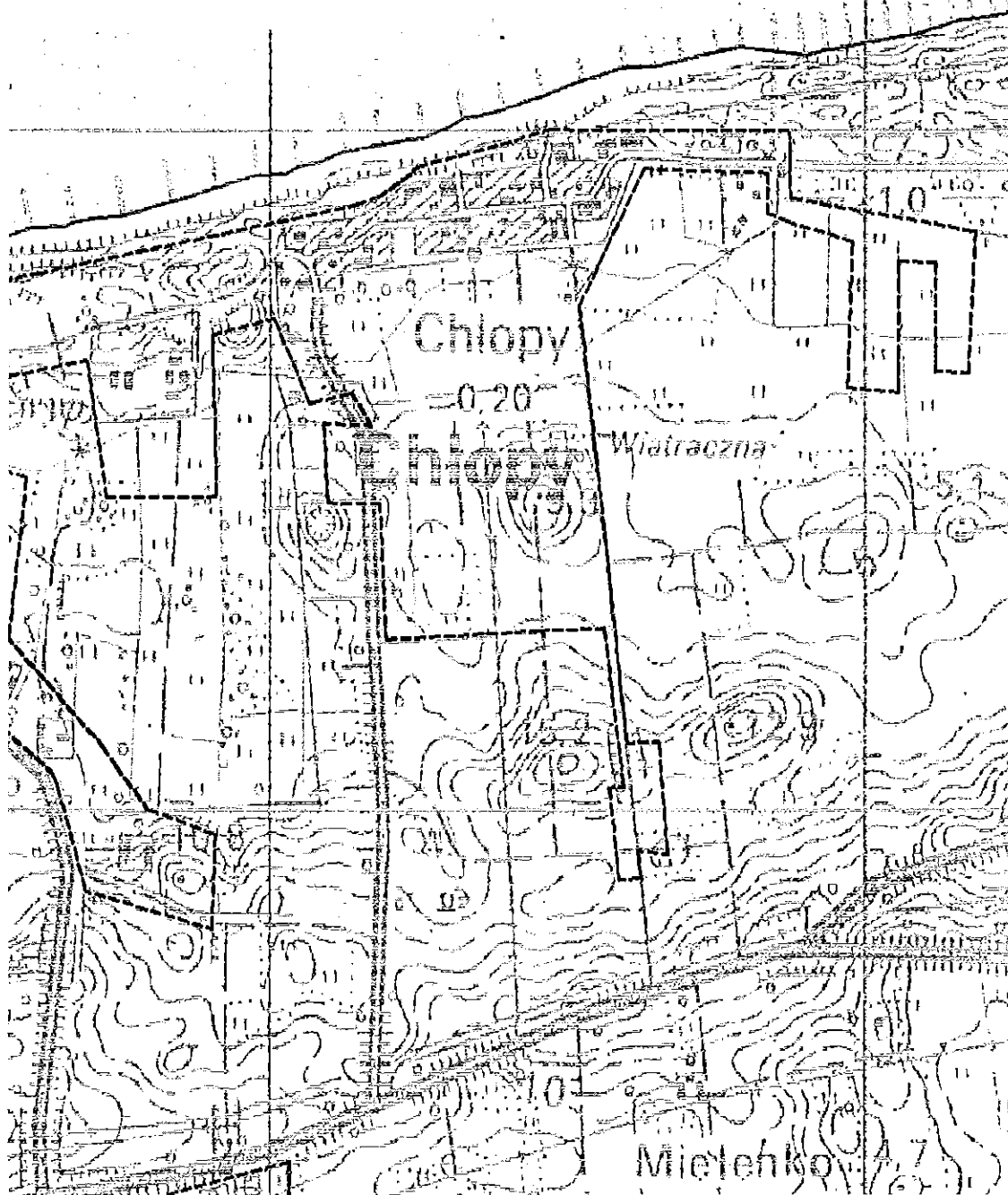
SKALA 1: 25 000
1 cm - 250 m



PODZIAŁ ARKUSZY



SKALA 1: 25 000
1 cm - 250 m



Uzasadnienie

Z dniem 15 listopada 2008 r. sejmik województwa przejął od wojewody kompetencję wyznaczania aglomeracji o równoważnej liczby mieszkańców (RLM) powyżej 2000. Zgodnie z art. 43 ust. 2a ustawy z dnia 18 lipca 2001 r. Prawo wodne wyznaczenie aglomeracji przez sejmik województwa następuje w drodze uchwały po uzgodnieniu z właściwym dyrektorem regionalnego zarządu gospodarki wodnej i właściwym regionalnym dyrektorem ochrony środowiska oraz po zasięgnięciu opinii zainteresowanych gmin. Podstawą wyznaczenia obszaru i granic aglomeracji jest spełnienie wszystkich wymogów zapisanych rozporządzeniem Ministra Środowiska z dnia 22 lipca 2014 r. w sprawie sposobu wyznaczania obszaru i granic aglomeracji. (Dz. U. z 2014 r. poz. 995).

W myśl art. 22 ust. 2 ustawy z dnia 5 stycznia 2011r. o zmianie ustawy - Prawo wodne oraz niektórych innych ustaw (Dz. U. Nr 32, poz. 159 ze zm.) aglomeracje wyznaczone przed dniem 15 listopada 2008 roku Sejmik województwa może zlikwidować w drodze uchwały.

Projekt aglomeracji przygotowuje się w oparciu o wytyczne określone w Rozporządzeniu Ministra Środowiska z dnia 22 lipca 2014 roku, w sprawie sposobu wyznaczania obszaru i granic aglomeracji (Dz. U z 2014 r. poz. 995).

Na podstawie z art. 43 ust. 2a ustawy Prawo wodne aglomerację Sarbinowo wyznacza Sejmik Województwa Zachodniopomorskiego, po uzgodnieniu z Dyrektorem Regionalnego Zarządu Gospodarki Wodnej w Szczecinie i Regionalnym Dyrektorem Ochrony Środowiska w Szczecinie oraz po zasięgnięciu opinii zainteresowanej gminy.

Procedura wyznaczenia aglomeracji Sarbinowo została wszczęta na wniosek Wójta Gminy Mielno, który wystąpił z wnioskiem o likwidację aglomeracji wyznaczoną rozporządzeniem Wojewody Zachodniopomorskiego nr 45/2006 z dnia 8 marca 2006 roku i jednocześnie przedłożył nową propozycję planu aglomeracji przygotowaną w oparciu o studium uwarunkowań i kierunków zagospodarowania przestrzennego Gminy Mielno, miejscowe plany zagospodarowania przestrzennego oraz plan rozwoju i modernizacji urządzeń kanalizacyjnych Gminy Mielno.

Zgodnie z procedurą przewodniczący Sejmiku Województwa Zachodniopomorskiego przekazał wniosek Wójta Gminy Mielno do rozpatrzenia marszałkowi.

Przedłożone przez Wójta Gminy Mielno materiały zostały zweryfikowane i stwierdzono, że spełniają one wymogi określone w Rozporządzeniu Ministra Środowiska z dnia 22 lipca 2014 roku, w sprawie sposobu wyznaczania obszaru i granic aglomeracji (Dz. U z 2014 r. poz. 995) oraz mogą stanowić podstawę do wyznaczenia niniejszej aglomeracji.

Zgodnie z wytycznymi projekt aglomeracji Sarbinowo został przedłożony Radzie Gminy Mielno, celem zaopiniowania. Rada gminy wyraziła pozytywną opinię Uchwałą Nr IV/30/15 Rady Gminy Mielno z dnia 5 lutego 2015 roku, w sprawie zaopiniowania projektu planu aglomeracji Sarbinowo.

Jednocześnie projekt aglomeracji Sarbinowo został przesłany Regionalnemu Dyrektorowi Ochrony Środowiska w Szczecinie oraz Dyrektorowi Regionalnego Zarządu Gospodarki Wodnej w Szczecinie, celem uzgodnienia. Regionalny Dyrektor Ochrony Środowiska w Szczecinie uzgodnił zweryfikowany projekt aglomeracji Sarbinowo w postanowieniu z dnia 5 stycznia 2015 roku, znak: WONS-NS.070.51.2014.MM. Dyrektor Regionalnego Zarządu Gospodarki Wodnej w Szczecinie uzgodnił

wniosek w sprawie wyznaczenia aglomeracji Sarbinowo w piśmie z dnia 29 grudnia 2014 roku, znak: ZO-5041-40/14-ap.

Projekt granic aglomeracji Sarbinowo obejmuje miejscowości: Chłopy, Sarbinowo oraz Gąski.

Proponowana wielkość aglomeracji wyrażona w RLM, obliczona na podstawie ilości rzeczywistych mieszkańców aglomeracji, ilości miejsc noclegowych na terenie aglomeracji oraz ilości powstających ścieków przemysłowych wynosi 12547 RLM.

Na terenie aglomeracji funkcjonują liczne zakłady usługowo-gastronomiczne działające głównie w okresie letnim, z uwagi na typowo turystyczny charakter gminy. Tego rodzaju ścieki mają podwyższoną zawartość BZT₅ w stosunku do ścieków o charakterze bytowym.

Zgodnie z planami inwestycyjnymi gminy, w aglomeracji Sarbinowo do końca 2015 roku przewiduje się budowę ok. 0, 2 km nowych odcinków sieci kanalizacyjnej, które zakończone będą oczyszczalnią ścieków zlokalizowaną w miejscowości Kiszkowo, w gminie Będzino.

Z obszaru aglomeracji wyznaczonej rozporządzeniem Nr 45/2006 Wojewody Zachodniopomorskiego z dnia 8 marca 2006 roku wyłączone zostały miejscowości położone na terenie gminy Będzino, które ze względów ekonomicznych nie zostały skanalizowane, a tym samym nie zostały ujęte w nowym planie aglomeracji. Na terenie gminy Będzino nie wykonano sieci kanalizacji sanitarnej, która odprowadzałaby ścieki do oczyszczalni komunalnej w Kiszkanie.

W myśl art. § 3.4 Rozporządzenia Ministra Środowiska z dnia 22 lipca 2014 roku, w sprawie sposobu wyznaczania obszaru i granic aglomeracji (Dz. U z 2014 r. poz. 995) wskaźnik długości projektowanej sieci, będący wyznacznikiem opłacalności budowanych sieci jest większy od 120 mieszkańców na jeden kilometr sieci.

Ilość ścieków obecnie wytwarzanych w aglomeracji i kierowanych do oczyszczalni w miejscowości Kiszkowo, w gminie Będzino wynosi ok. $Q_{\text{sr.d.}} = 918 \text{ m}^3/\text{d}$. Średnia przepustowość wynosi: 3200 m^3/d dla okresu turystycznego oraz 1500 m^3/d poza sezonem. Projektowana wydajność oczyszczalni w RLM= 14 999. Ścieki odprowadzane są rowem melioracyjnym do rzeki Czerwona.

Na obszarze aglomeracji nie ma zbiorników wód śródlądowych, nie ustanowiono stref ochrony bezpośredniej i terenów ochrony pośredniej. Na obszarze proponowanej aglomeracji występują obszary objęte formą ochrony przyrody.

Wejście w życie uchwały nie obciąży budżetu Województwa Zachodniopomorskiego. Wyznaczenie przedmiotowej aglomeracji może umożliwić gminie ubieganie się o środki z funduszy celowych na realizację przedsięwzięć związanych z gospodarką ściekową.

MARSZAŁEK WOJEWÓDZTWA

Olgiard Geblewicz