

Projekt uchwały Nr 82/1/15
Data rej. 17.03.15
Data skier. do Komisji 18.03.15
Spodziewany termin sesji 28.06.15

UCHWAŁA Nr

SEJMIKU WOJEWÓDZTWA ZACHODNIOPOMORSKIEGO

z dnia 2015 r.

**w sprawie wyznaczenia aglomeracji Tuczno oraz likwidacji aglomeracji Tuczno
wyznaczonej rozporządzeniem Nr 83/2006 Wojewody Zachodniopomorskiego
z dnia 27 marca 2006 r.**

Na podstawie art. 43 ust. 2a ustawy z dnia 18 lipca 2001 r. Prawo wodne (Dz. U. z 2012 r. poz. 145, poz. 951, poz. 1513; Dz. U. z 2013 r., poz. 21, poz. 165; Dz. U. z 2014 r., poz. 659, poz. 850 i poz. 1146), art. 22 ust. 2 ustawy z dnia 5 stycznia 2011 r. o zmianie ustawy – Prawo wodne oraz niektórych innych ustaw (Dz. U. Nr 32, poz. 159, zmiana: Dz. U. z 2014 r. poz. 850) oraz § 3 i 4 rozporządzenia Ministra Środowiska z dnia 28 lipca 2014 r. w sprawie sposobu wyznaczania obszaru i granic aglomeracji (Dz. U. z 2014 r. poz. 995)

Sejmik Województwa Zachodniopomorskiego uchwala, co następuje:

§ 1

Wyznacza się aglomerację Tuczno o równoważnej liczbie mieszkańców (RLM) 3 619, położoną w powiecie waleckim, w województwie zachodniopomorskim, z oczyszczalnią ścieków w Tucznie, której obszar obejmuje miejscowości: Tuczno, Wrzosa, Zdbowo, Wybudowanie Tuczno, Płociczno.

§ 2

Obszar i granice aglomeracji, o której mowa w § 1, są oznaczone na mapie w skali 1:25 000, stanowiącej załącznik do uchwały.

§ 3

Likwiduje się aglomerację Tuczno wyznaczoną rozporządzeniem Nr 83/2006 Wojewody Zachodniopomorskiego z dnia 27 marca 2006 r. w sprawie wyznaczenia aglomeracji Tuczno (Dz. Urz. Województwa Zachodniopomorskiego nr 51, poz. 958).

§ 4

Traci moc rozporządzenie Wojewody Zachodniopomorskiego wskazane w § 3.

§ 5

Wykonanie uchwały powierza się Zarządowi Województwa Zachodniopomorskiego.

§ 6

Uchwała wchodzi w życie po upływie 14 dni od dnia ogłoszenia w Dzienniku Urzędowym Województwa Zachodniopomorskiego.

*Uzgodniono
pod względem formalno-prawnym*

BIURO RACJONALNO-PRAWNYCH

[Podpis]
[Niezidentyfikowany]
[Niezidentyfikowany]



PODZIAŁ
ARKUSZY

ark.2

ark.3

ark.4

ark.5

ark.6

ark.7

Płociczno
37

Oczyszczalnia ścieków
w Płocicznie
dz. 205

Płociczno

NATURA 2000 - O. PTASIE
LASY WUSZCZY NAD DRAWĄ

LEGENDA:

--- GRANICA AGLOMERACJI KANALIZACYJNEJ



OCZYSZCZALNIE ŚCIEKÓW
W TUCZNI I PŁOCICZNI



GRANICE TERENÓW OBJĘTYCH FORMAMI
OCHRONY PRZYRODY W ROZUMIENIU
USTAWY O OCHRONIE PRZYRODY Z DN. 16
KWIECZNIA 2004 ROKU (DZ. U. 2013 POZ. 627
ZE ZM.)



GRANICA ADMINISTRACYJNA MIASTA TUCZNO

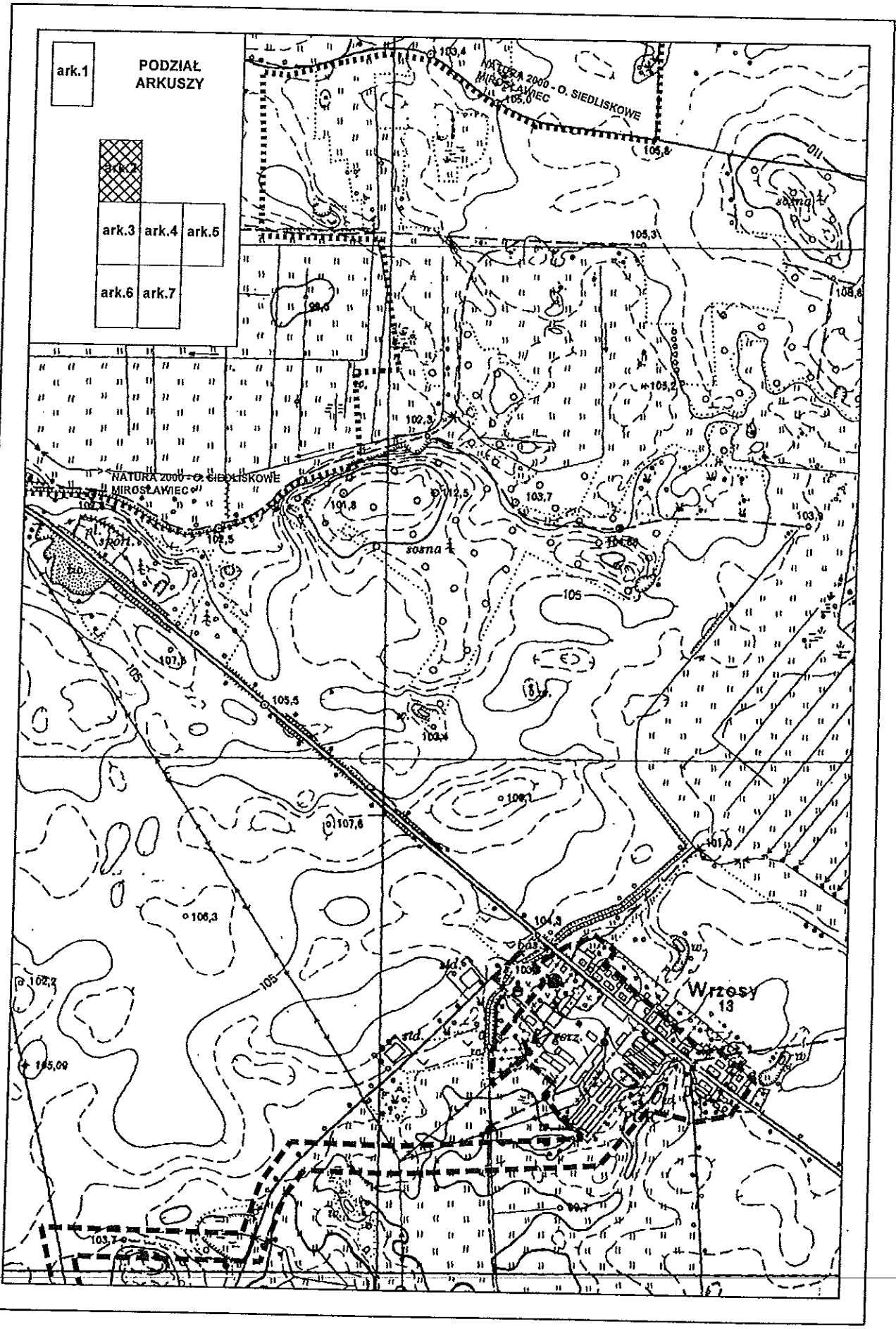


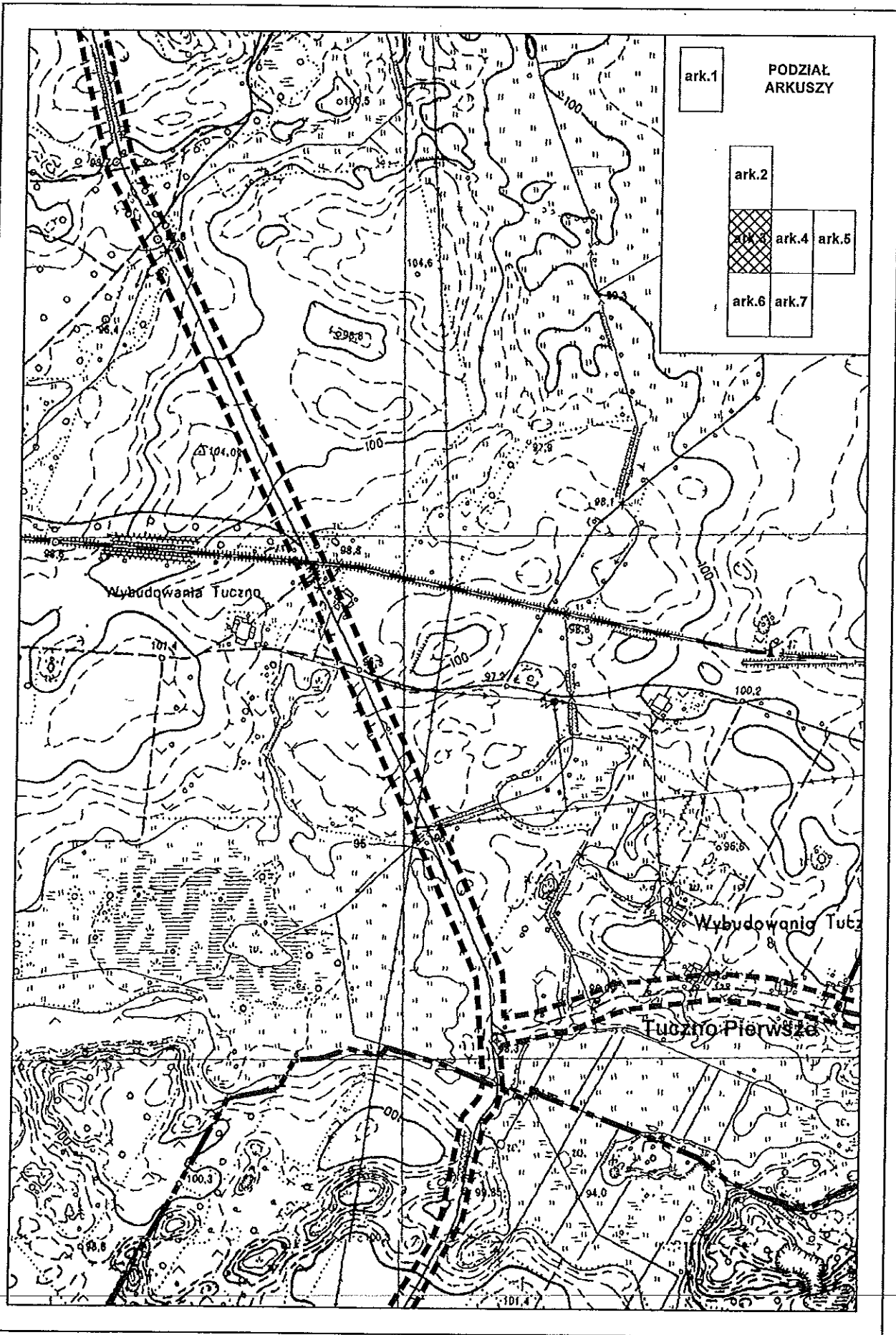
GRANICA ADMINISTRACYJNA GMINY

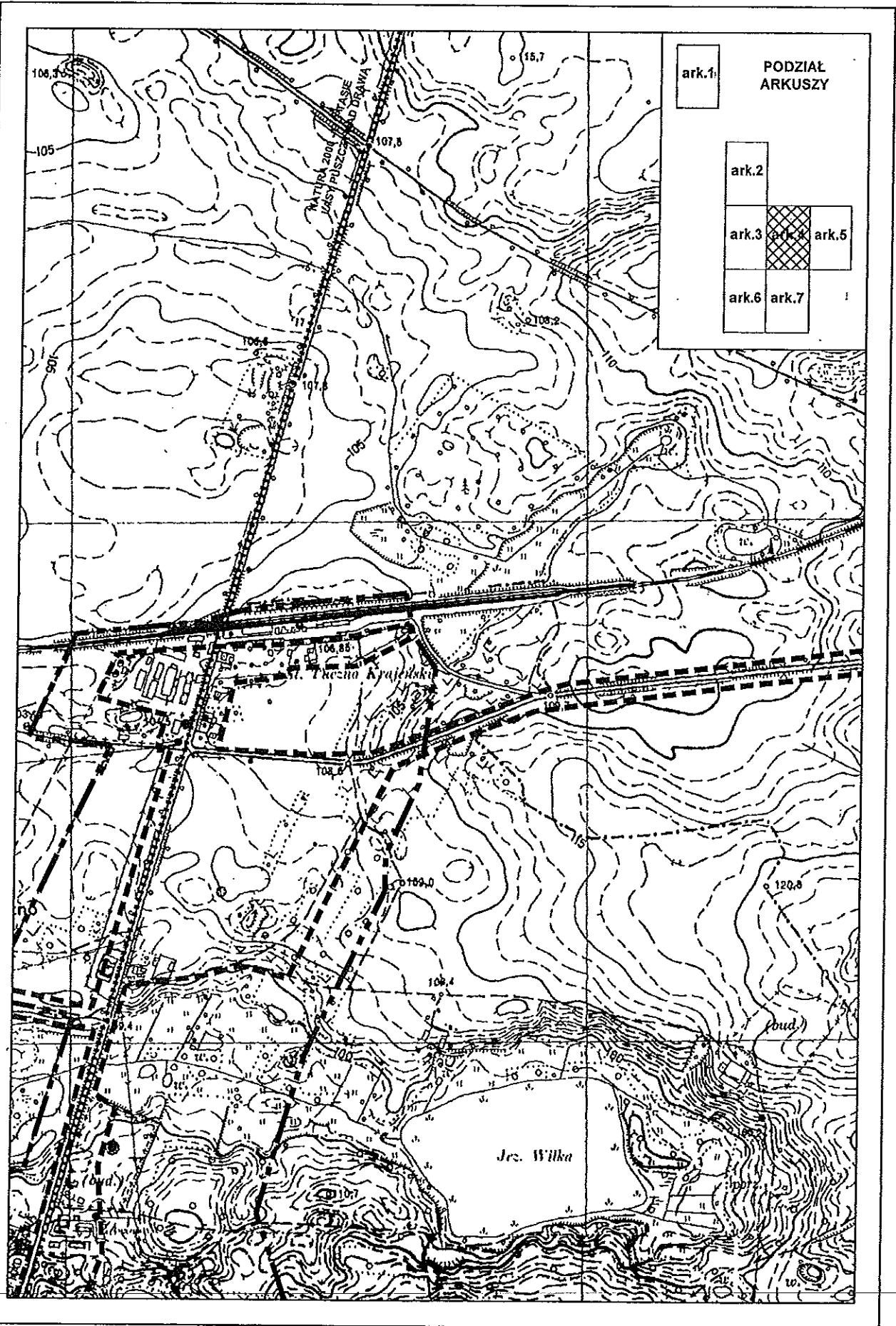
Skala 1: 10 000

1 cm = 100m









ark.1

**PODZIAŁ
ARKUSZY**

ark.2

ark.3

ark.4

ark.5

ark.6

ark.7

NATURA 2000
LASY PUSZCZY
I DUBAWIA

St. Pacho Kujawski

Jez. Wilka

(bud.)

(bud.)

ark.1

PODZIAŁ
ARKUSZY

ark.2

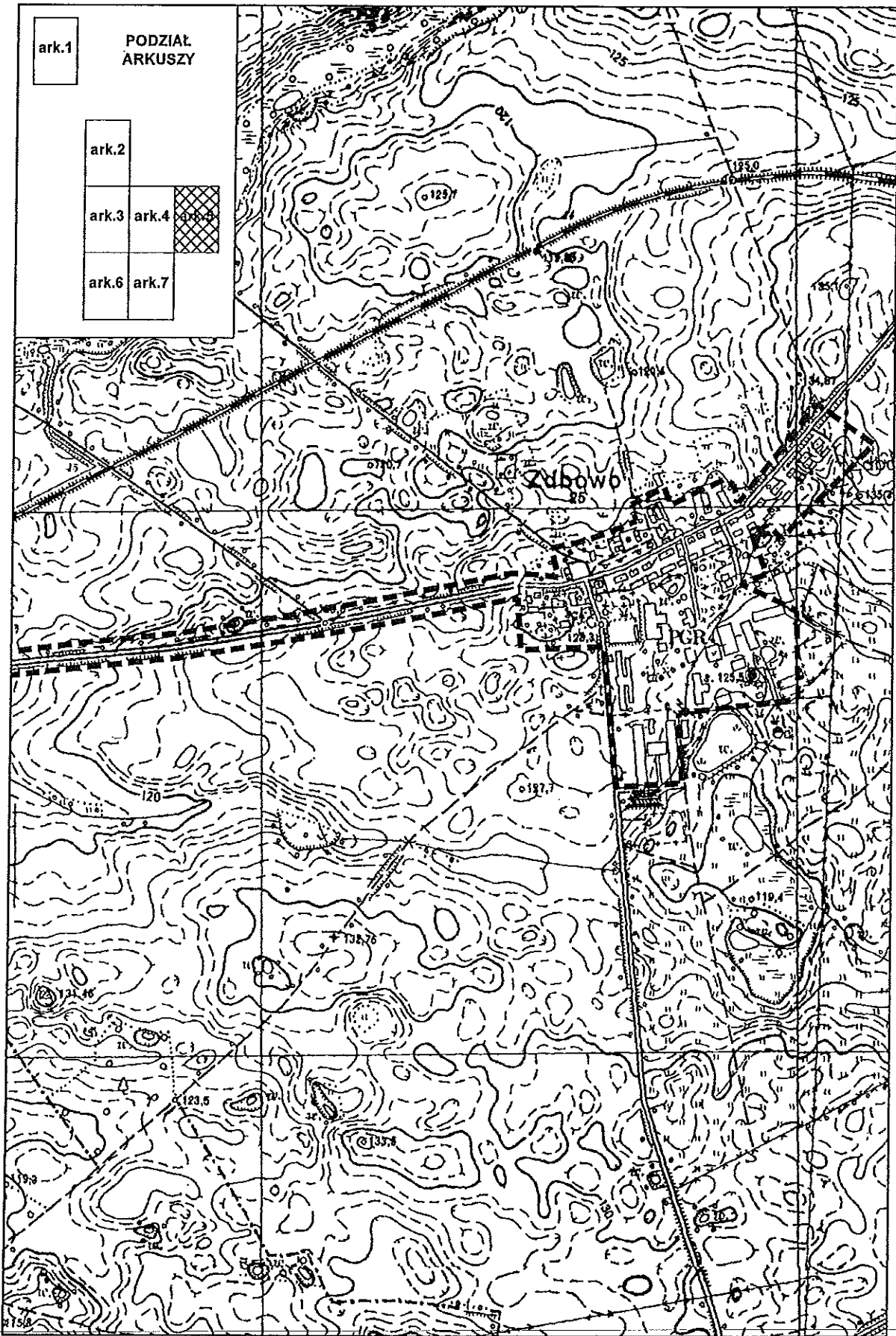
ark.3

ark.4

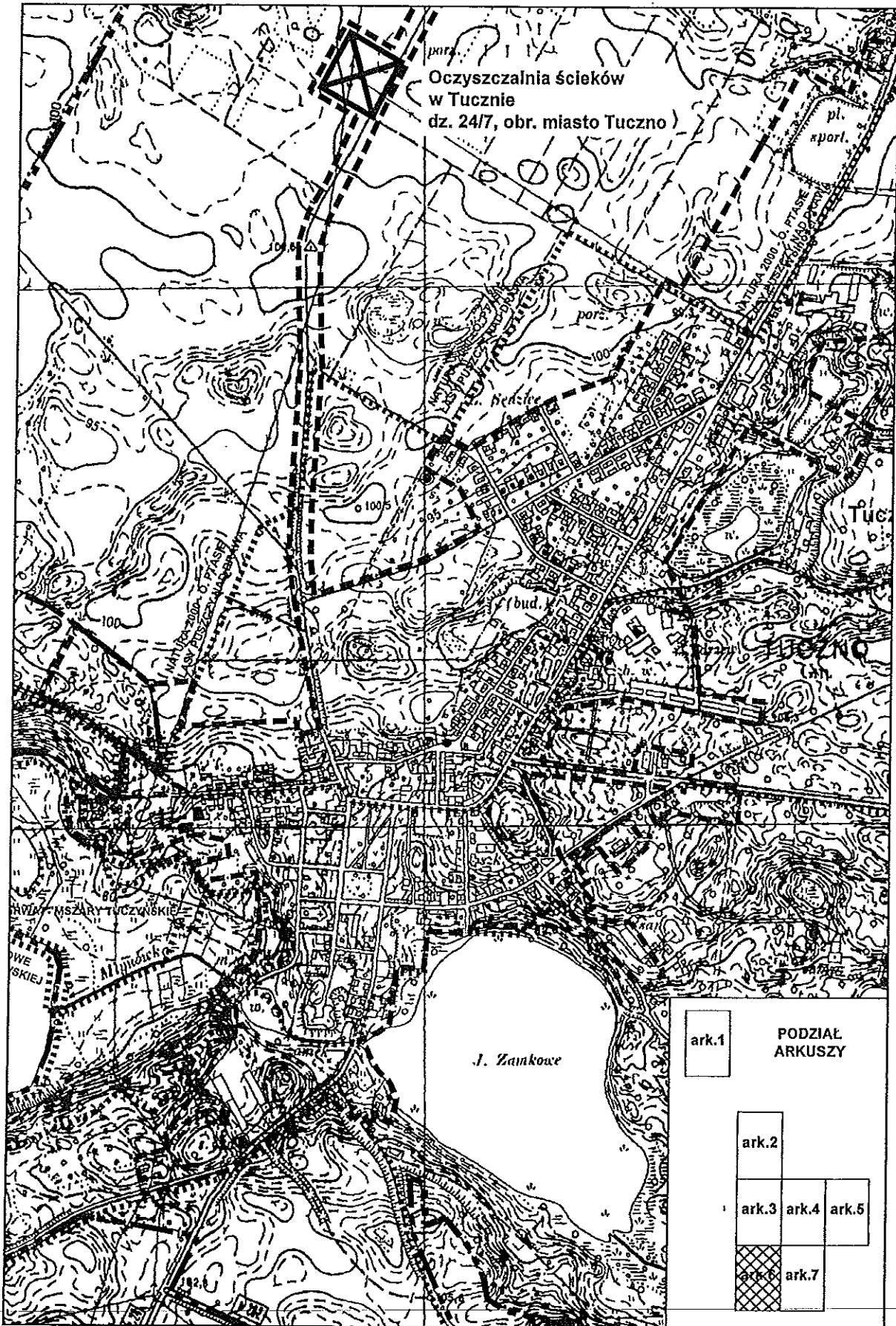


ark.6

ark.7



parc.
**Oczyszczalnia ścieków
w Tucznie**
dz. 24/7, obr. miasto Tuczno



ark.1

**PODZIAŁ
ARKUSZY**

ark.2

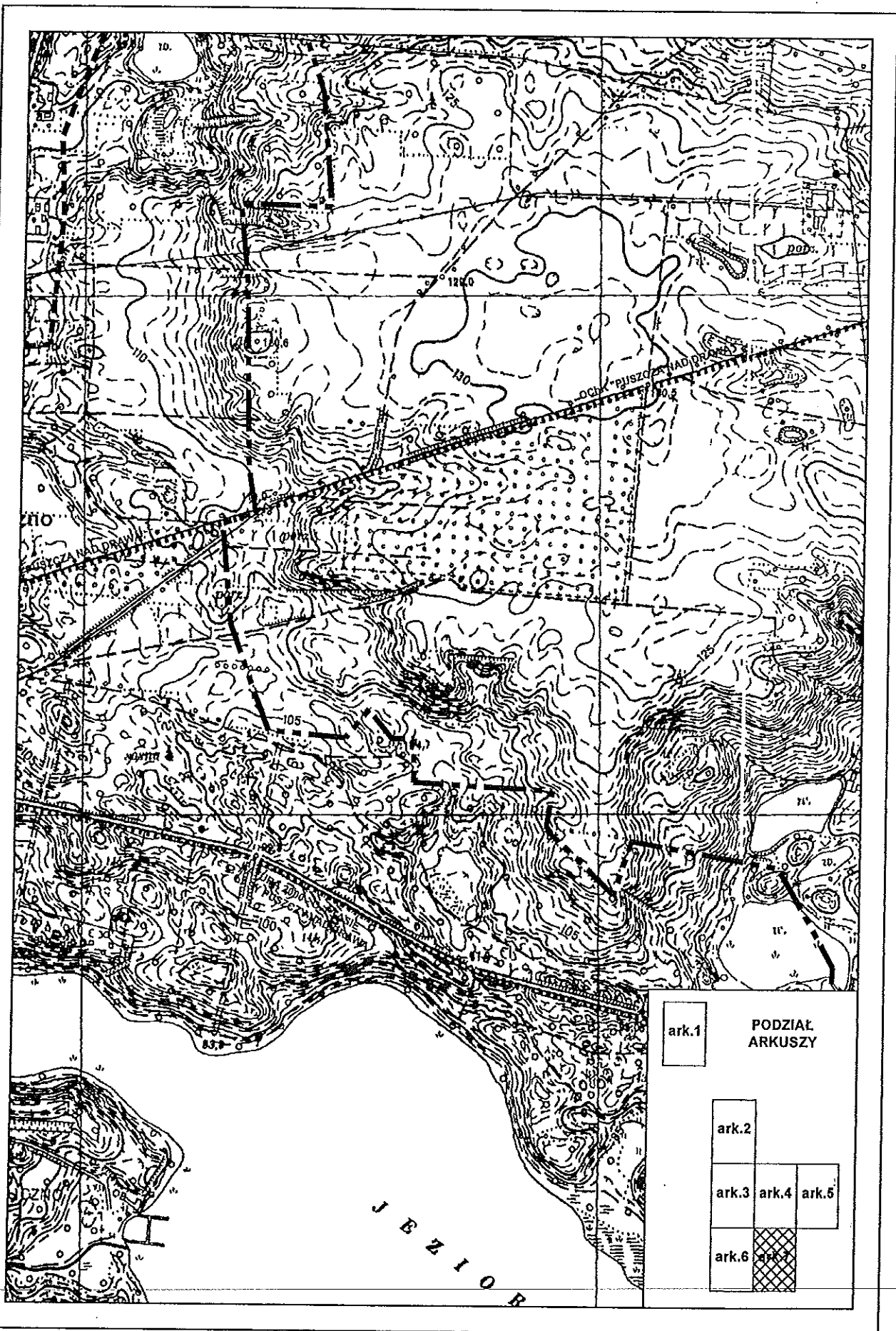
ark.3

ark.4

ark.5



ark.7



PODZIAŁ ARKUSZY

ark.1			
ark.2			
ark.3	ark.4	ark.5	
ark.6	ark.7		

Uzasadnienie

Z dniem 15 listopada 2008 r. sejmik województwa przejął od wojewody kompetencję wyznaczania aglomeracji o równoważnej liczby mieszkańców (RLM) powyżej 2000. Zgodnie z art. 43 ust. 2a ustawy z dnia 18 lipca 2001r. Prawo wodne (Dz. U. z 2012 r. poz. 145 ze zm.) wyznaczenie aglomeracji przez sejmik województwa następuje w drodze uchwały po uzgodnieniu z właściwym dyrektorem regionalnego zarządu gospodarki wodnej i właściwym regionalnym dyrektorem ochrony środowiska oraz po zasięgnięciu opinii zainteresowanych gmin. Podstawą wyznaczenia obszaru i granic aglomeracji jest spełnienie wszystkich wymogów zapisanych rozporządzeniem Ministra Środowiska z dnia 28 lipca 2014 r. w sprawie sposobu wyznaczania obszaru i granic aglomeracji (Dz. U. z 2014 r. poz. 995).

W myśl art. 22 ust. 2 ustawy z dnia 5 stycznia 2011r. o zmianie ustawy - Prawo wodne oraz niektórych innych ustaw (Dz. U. z 2011 r. Nr 32, poz. 159 ze zm.) aglomeracje wyznaczone przed dniem 15 listopada 2008 roku Sejmik województwa może zlikwidować w drodze uchwały.

Aglomerację Tuczo, zgodnie z art. 43 ust. 2a ustawy Prawo wodne wyznacza Sejmik Województwa Zachodniopomorskiego po uzgodnieniu z Dyrektorem Regionalnego Zarządu Gospodarki Wodnej w Poznaniu i Regionalnym Dyrektorem Ochrony Środowiska w Szczecinie oraz po zasięgnięciu opinii zainteresowanej gminy, tj. Rady Miejskiej w Tucznie.

Procedura wyznaczenia aglomeracji Tuczo, w związku ze zmniejszeniem granic obszaru aglomeracji i zmniejszeniem równoważnej liczby mieszkańców, została wszczęta na wniosek Burmistrza Tucza, który wystąpił z wnioskiem o zmianę aglomeracji Tuczo i przedłożył nową propozycję planu aglomeracji Tuczo przygotowaną w oparciu o: „Studium uwarunkowań i kierunków zagospodarowania przestrzennego Gminy Tuczo” przyjęte uchwałą Nr II/13/96 Rady Miasta i Gminy w Tucznie z dn. 4 marca 1996 r., uchwałą Nr IV/19/2002 Rady Miejskiej w Tucznie z 10 października 2002 r. w sprawie uchwalenia zmiany miejscowego planu ogólnego zagospodarowania przestrzennego miasta Tuczo w rejonie ulic Kwiatowej – Zamkowej – Świerczewskiego, uchwałą Nr VIII/60/03 Rady Miejskiej Tucza z dnia 30 czerwca 2003 r. w sprawie zmiany miejscowego planu ogólnego zagospodarowania przestrzennego miasta Tucza, w rejonie jeziora Tuczo, uchwałą Nr III/16/2001 Rady Miejskiej Tucza z dnia 28 czerwca 2001 r. w sprawie przystąpienia do zmiany miejscowego planu ogólnego zagospodarowania przestrzennego miasta Tuczo w rejonie ulic Wolności – H. Sawickiej, uchwałą Nr IV/20/2002 Rady Miejskiej Tucza z dnia 10 października 2002 r. w sprawie uchwalenia zmiany miejscowego planu ogólnego zagospodarowania przestrzennego miasta Tuczo w rejonie ulic Wolności Sawickiej, uchwałą Nr VI/35/2000 Rady Miejskiej Tucza z 6 grudnia 2000 r. w sprawie przystąpienia do zmiany miejscowego planu ogólnego zagospodarowania przestrzennego miasta Tuczo w rejonie ulic Polna – H. Sawickiej, uchwałą Nr III/11/2002 Rady Miejskiej Tucza z 28 czerwca 2002 r. w sprawie przystąpienia do zmiany miejscowego planu ogólnego zagospodarowania przestrzennego miasta Tuczo dla działki nr 72/6 w obrębie nr 108, uchwałą nr VI/34/2000 Rady Miejskiej Tucza z dnia 6 grudnia 2000 roku w sprawie przystąpienia do zmiany miejscowego planu ogólnego zagospodarowania przestrzennego miasta Tuczo w rejonie ulic Kwiatowa – Zamkowa, uchwałą nr III/10/2002 Rady Miejskiej Tucza z dnia

28 czerwca 2002 roku w sprawie miejscowego planu zagospodarowania przestrzennego wsi Rzeczyca – Jeziorki, gmina Tucznno, decyzję o ustaleniu lokalizacji inwestycji celu publicznego z dnia 29.06.2010 r. wydaną przez Starostwo Powiatowe w Wałczu (GPB-7331-10/2010) dla planowanej budowy sieci wodociągowej, kanalizacji sanitarnej - grawitacyjnej, kolektora tłoczego, pompowni ścieków, przyłączy kanalizacyjnych w Tucznno, w rejonie ulic: Wolności, Hanki Sawickiej i Przemysłowej. Przewodnicząca Sejmiku Województwa Zachodniopomorskiego przekazała Marszałkowi Województwa Zachodniopomorskiego wniosek Burmistrza Tucznno do rozpatrzenia. Przedłożone przez Burmistrza Tucznno materiały zweryfikowano stwierdzając, że spełniają one wymogi określone w/w rozporządzeniem i mogą stanowić podstawę do wyznaczenia niniejszej aglomeracji.

Projekt aglomeracji Tucznno został przedłożony Radzie Miejskiej w Tucznno do zaopiniowania, która wyraziła pozytywną opinię w sprawie zaopiniowania zweryfikowanego projektu planu aglomeracji Tucznno w formie Uchwały Nr IV/26/2015 Rady Miejskiej w Tucznno z dnia 28 stycznia 2015 r. Jednocześnie projekt aglomeracji Tucznno został przesłany Regionalnemu Dyrektorowi Ochrony Środowiska w Szczecinie oraz Dyrektorowi Regionalnego Zarządu Gospodarki Wodnej w Poznaniu celem uzgodnienia. Regionalny Dyrektor Ochrony Środowiska w Szczecinie uzgodnił zweryfikowany projekt aglomeracji Tucznno w postanowieniu z dnia 30 grudnia 2014 r., znak: WONS-NS.070.50.2014.MM. Dyrektor Regionalnego Zarządu Gospodarki Wodnej w Poznaniu pismem z dnia 23 grudnia 2014 r., znak: ZOU-539-211/14-1650 uzgodnił wyznaczenie aglomeracji Tucznno, której obszar, granice oraz równoważną liczbę mieszkańców wynoszącą 3 619 RLM określa projekt „Planu aglomeracji Tucznno”.

Obszar aglomeracji Tucznno, wyznaczony na mapie w skali 1:25000, obejmuje swym zasięgiem system istniejącej i projektowanej kanalizacji zbiorczej w miejscowościach: Tucznno, Wrzosy, Zdbowo, Wybudowanie Tucznno, Płociczno.

Z obszaru aglomeracji Tucznno o równoważnej liczbie mieszkańców 5180 przyjętego rozporządzeniem Nr 83/2006 Wojewody Zachodniopomorskiego z dnia 27 marca 2006 r. w sprawie wyznaczenia aglomeracji Tucznno (Dz. Urz. Województwa Zachodniopomorskiego Nr 51, poz. 958) wyłączone zostały miejscowości: Rzeczyca, Jeziorki Wałeckie, Strzalin. Zmiana obszaru i granic aglomeracji jest podyktowana przede wszystkim względami techniczno-ekonomicznymi.

W miejscowościach, które nie zostały ujęte w nowym obszarze i granicach aglomeracji Tucznno nie uzyskano wymaganej liczby osób planowanych do podłączonych na 1 km budowanej sieci kanalizacyjnej ze względu na niską gęstość zaludnienia oraz rozproszoną zabudowę. Wskaźnik długości sieci, będący wyznacznikiem opłacalności budowy sieci kanalizacyjnej, dla tego obszaru kształtuje się od 27 do 50 mieszkańców na 1 km sieci kanalizacyjnej i nie spełnia wymogu § 3 ust. 5 rozporządzenia Ministra Środowiska z dnia 28 lipca 2014 r. w sprawie sposobu wyznaczania obszaru i granic aglomeracji, bowiem jest mniejszy niż 90 mieszkańców na 1 km sieci.

W miejscowościach wyłączonych z aglomeracji, ścieki odprowadzane będą tak jak obecnie, do zbiorników bezodpływowych i wywożone taborami asenizacyjnymi do oczyszczalni ścieków w Tucznno lub w Marcinkowicach.

Równoważna liczba mieszkańców aglomeracji (RLM) Tuczno wynosząca 3 619 ustalona została w oparciu o liczbę mieszkańców i turystów korzystających z istniejącego i planowanego do rozbudowy systemu kanalizacyjnego oraz ładunku zanieczyszczeń z zakładów przemysłowych.

Na terenie aglomeracji funkcjonuje sieć kanalizacyjna o długości 23,7 km (w tym 18,3 km kanalizacji grawitacyjnej i 5,4 km kanalizacji tłocznej) zakończona mechaniczno-biologiczną oczyszczalnią ścieków zlokalizowaną w miejscowości Tuczno, powiat walecki oraz mechaniczno-biologiczną oczyszczalnią w Płocicznie do której odprowadzane są ścieki z miejscowości Płocicznie. W Tucznie w rejonie ulic: Wolności, Hanki Sawickiej i Przemysłowej planowana jest do wykonania sieć kanalizacyjna o łącznej długości 1,732 km do której podłączonych będzie docelowo 45 działek (13 jest obecnie zabudowanych).

Wydajność projektowa oczyszczalni w Tucznie wynosi $Q_{\text{sr.d}} = 500 \text{ m}^3/\text{d}$, co odpowiada RLM równemu 2750. Wydajność projektowa oczyszczalni w Płocicznie wynosi $Q_{\text{sr.d}} = 30 \text{ m}^3/\text{d}$, co odpowiada RLM równemu 200. Aktualnie do oczyszczalni w Tucznie odprowadzane są ścieki w ilości $Q_{\text{sr.d}} = 219 \text{ m}^3/\text{d}$ a do oczyszczalni w Płocicznie w ilości $Q_{\text{sr.d}} = 16 \text{ m}^3/\text{d}$. Po wykonaniu rozbudowy sieci kanalizacyjnej i podłączeniu planowanych mieszkańców przewidywana ilość ścieków z terenu aglomeracji, kierowana do ww. oczyszczalni wyniesie łącznie $Q_{\text{sr.d.}} = 242,35 \text{ m}^3/\text{d}$.

Eksploatacja oczyszczalni oraz zrzut ścieków oczyszczonych do odbiornika odbywa się na podstawie decyzji Starosty Waleckiego: dla oczyszczalni w Tucznie z dnia 19.07.2006 r. znak OS.6223-34/2006 obowiązującej do dnia 20 lipca 2016 r. - z odprowadzeniem ścieków do rowu melioracyjnego oraz dla oczyszczalni w Płocicznie z dnia 09.11.2006 r. znak OS.6223-52/2006 obowiązującej do dnia 30 listopada 2016 r. - z odprowadzeniem ścieków do rzeki Płociczny.

Po szczegółowej analizie wyliczonej RLM aglomeracji, należy uznać, że ścieki dopływające do oczyszczalni zostaną oczyszczone w stopniu zapewniającym spełnienie wymagań określonych dla aglomeracji od 2000 do 9.999, gdyż obciążenie urządzeń oczyszczalni liczone na podstawie ilości zanieczyszczeń rzeczywiście dopływających do oczyszczalni będzie mniejsze niż przyjęte na etapie założeń projektowych.

Wejście w życie uchwały nie obciąży budżetu Województwa Zachodniopomorskiego. Wyznaczenie przedmiotowej aglomeracji umożliwi gminie ubieganie się o środki z funduszy celowych na realizację przedsięwzięć związanych z wyposażeniem aglomeracji w wymaganą sieć kanalizacyjną dla ścieków komunalnych zakończonych oczyszczalnią ścieków.

zakup MARSZAŁKA WOJEWÓDZTWA

Korolija Białkówna

Biura Ochrony Środowiskowych
i Gospodarki Odpadami
w Wydziale Ochrony Środowiska

MARSZAŁEK WOJEWÓDZTWA

Olgierec Geblewicz