

Projekt uchwały Nr 414/1/17  
Data rej. 29.08.17  
Data skier. do Komisji 30.08.17  
Spodziewany termin sesji 12.09.17

Uchwała Nr .....

Sejmiku Województwa Zachodniopomorskiego  
z dnia ..... 2017 r.

**w sprawie wyznaczenia aglomeracji Świdwin oraz likwidacji aglomeracji Świdwin wyznaczonej rozporządzeniem Wojewody Zachodniopomorskiego Nr 54/2006 z dnia 14 marca 2006 r.**

Na podstawie art. 43 ust. 2a ustawy z dnia 18 lipca 2001 r. Prawo wodne (Dz. U. z 2017 r. poz. 1121), art. 22 ust. 2 ustawy z dnia 5 stycznia 2011 r. o zmianie ustawy – Prawo wodne oraz niektórych innych ustaw (Dz. U. Nr 32, poz. 159, Dz. U. z 2014 r. poz. 850) oraz § 3 i 4 rozporządzenia Ministra Środowiska z dnia 22 lipca 2014 r. w sprawie sposobu wyznaczania obszaru i granic aglomeracji (Dz. U. z 2014 r. poz. 995)

**Sejmik Województwa Zachodniopomorskiego uchwala, co następuje:**

#### § 1

Wyznacza się aglomerację Świdwin o równoważnej liczbie mieszkańców (RLM) 20 006, położoną w powiecie świdwińskim, w województwie zachodniopomorskim, z oczyszczalnią ścieków w miejscowości Świdwin, której obszar obejmuje miasto Świdwin.

#### § 2

Obszar i granice aglomeracji, o której mowa w § 1, są oznaczone na mapie w skali 1:25 000, stanowiącej załącznik do uchwały.

#### § 3

Likwiduje się aglomerację Świdwin wyznaczoną rozporządzeniem Wojewody Zachodniopomorskiego Nr 54/2006 z dnia 14 marca 2006 r.

#### § 4

Wykonanie uchwały powierza się Zarządowi Województwa Zachodniopomorskiego.

#### § 5

Uchwała wchodzi w życie po upływie 14 dni od dnia ogłoszenia w Dzienniku Urzędowym Województwa Zachodniopomorskiego.

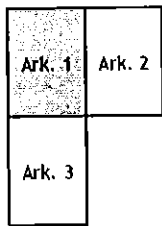
## LEGENDA

- Planowana kanalizacja
- ▲ Oczyszczalnia ścieków
- ▭ Granica aglomeracji Świdwin
- ▭ Granica gminy

### Ochrona przyrody

- ♣ Pomniki przyrody
- ▨ Granice obszarów Natura 2000

Podział arkuszy

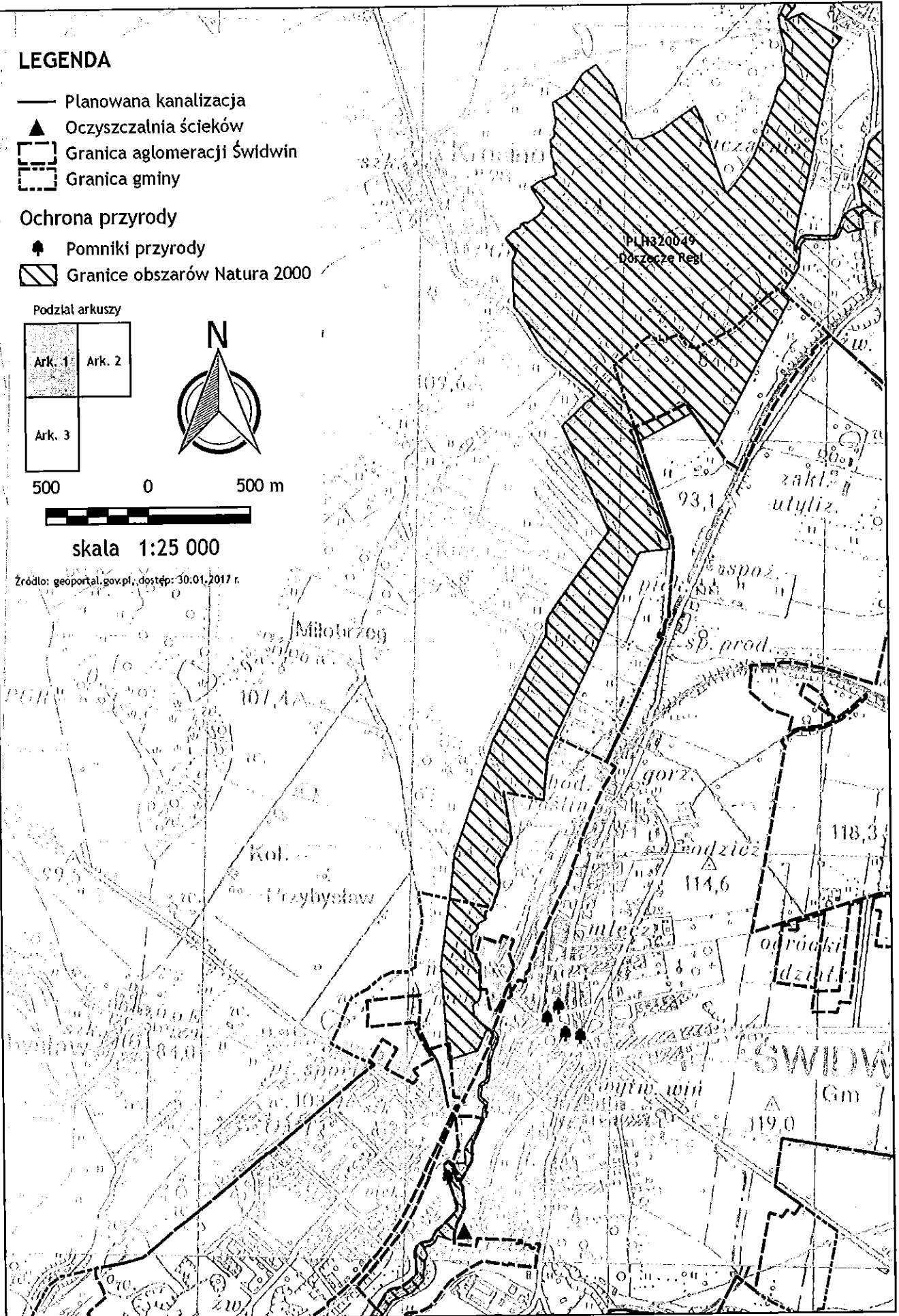


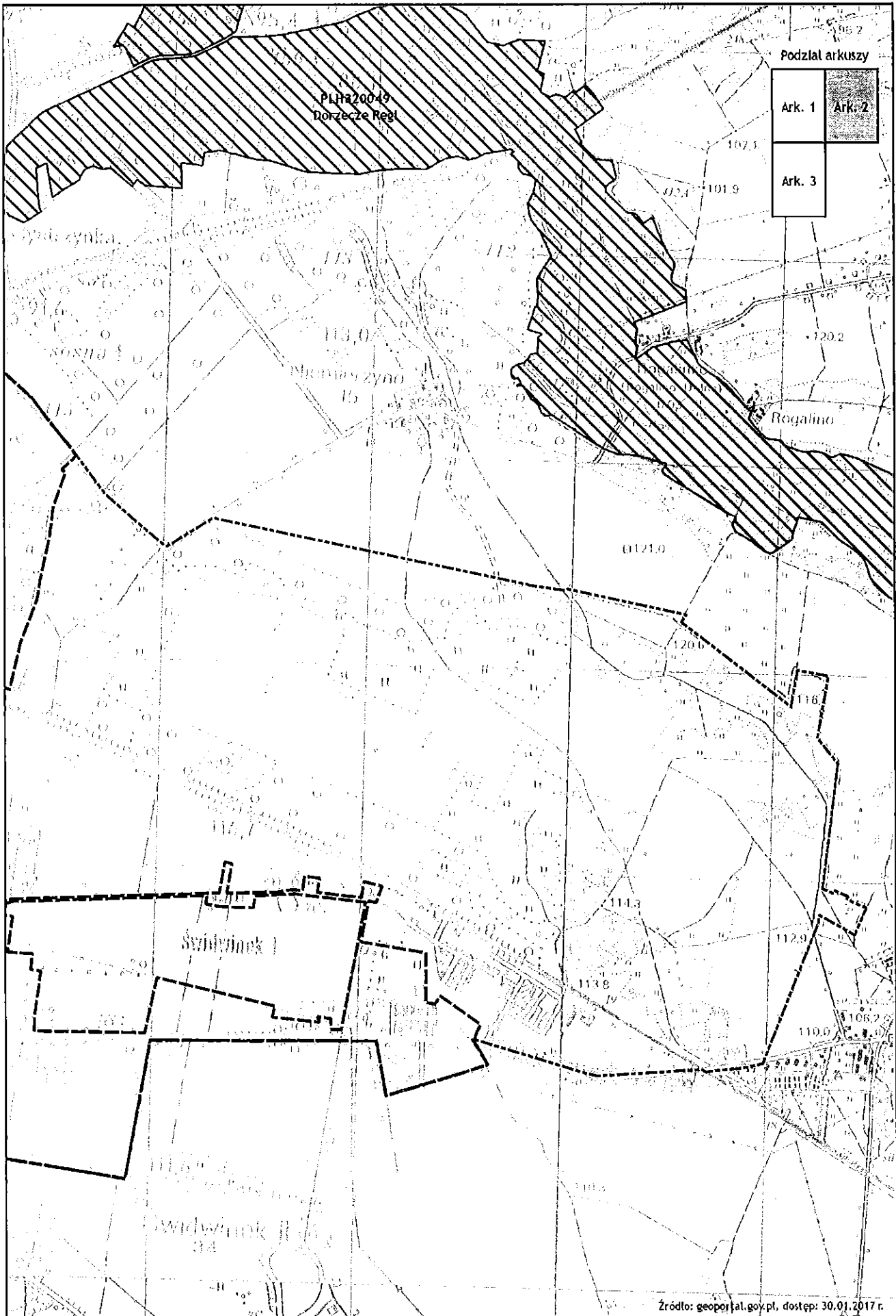
500 0 500 m



skala 1:25 000

Źródło: [geoportal.gov.pl](http://geoportal.gov.pl), dostęp: 30.01.2017 r.





PLH20049  
Dorzecze Regi

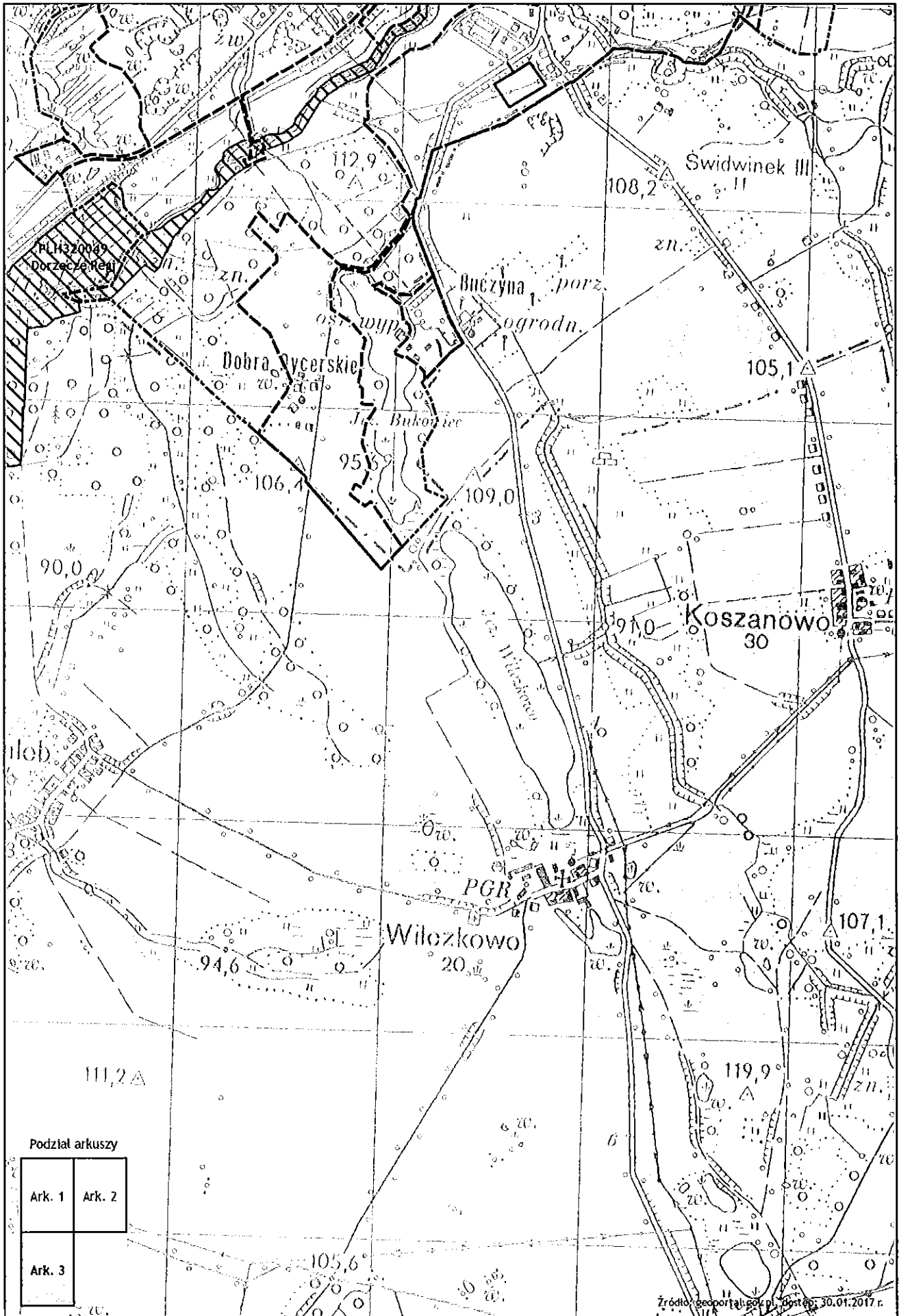
Podział arkuszy

Ark. 1	Ark. 2
Ark. 3	

Rogalino

Swidwiniek I

Swidwiniek II



Podział arkuszy

Ark. 1	Ark. 2
Ark. 3	

## Uzasadnienie

Z dniem 15 listopada 2008 r. sejmik województwa przejął od wojewody kompetencję wyznaczania aglomeracji o równoważnej liczby mieszkańców (RLM) powyżej 2000. Zgodnie z art. 43 ust. 2a ustawy z dnia 18 lipca 2001r. Prawo wodne (Dz. U. z 2017 r. poz. 1121) wyznaczenie aglomeracji przez sejmik województwa następuje w drodze uchwały po uzgodnieniu z właściwym dyrektorem regionalnego zarządu gospodarki wodnej i właściwym regionalnym dyrektorem ochrony środowiska oraz po zasięgnięciu opinii zainteresowanych gmin. Podstawą wyznaczenia obszaru i granic aglomeracji jest spełnienie wszystkich wymogów zapisanych rozporządzeniem Ministra Środowiska z dnia 28 lipca 2014 r. w sprawie sposobu wyznaczania obszaru i granic aglomeracji (Dz. U. z 2014 r. poz. 995).

W myśl art. 22 ust. 2 ustawy z dnia 5 stycznia 2011r. o zmianie ustawy - Prawo wodne oraz niektórych innych ustaw (Dz. U. z 2011 r. Nr 32, poz. 159 ze zm.) aglomeracje wyznaczone przed dniem 15 listopada 2008 roku Sejmik województwa może zlikwidować w drodze uchwały.

Aglomerację Świdwin, zgodnie z art. 43 ust. 2a ustawy Prawo wodne wyznacza Sejmik Województwa Zachodniopomorskiego po uzgodnieniu z Dyrektorem Regionalnego Zarządu Gospodarki Wodnej w Szczecinie i Regionalnym Dyrektorem Ochrony Środowiska w Szczecinie oraz po zasięgnięciu opinii Rady Miejskiej w Darłowie.

Procedura wyznaczenia aglomeracji Świdwin, w związku ze zmniejszoną wielkością równoważnej liczby mieszkańców aglomeracji, została wszczęta na wniosek Pana Tomasza Stanko ze Spółki z o.o. „Refunda” z Wrocławia, złożony w imieniu Miasta Świdwin, który wystąpił z zmianą aglomeracji Świdwin i przedłożył nową propozycję planu aglomeracji Świdwin przygotowaną w oparciu o:

Miejscowe plany zagospodarowania przestrzennego przyjęte uchwałami:

### OBSZAR NR I

- Uchwała nr VI/36/07 Rady Miasta Świdwin z dnia 27.03.2007 r. w sprawie uchwalenia miejscowego planu zagospodarowania przestrzennego dla obszaru I - obręb 001, 002, 004 miasta Świdwin;
- Uchwała nr XLII/293/10 Rady Miasta Świdwin z dnia 26.04.2010 r. zmieniająca uchwałę miejscowego planu zagospodarowania przestrzennego w obszarze I – obręb 004 miasta Świdwin.

### OBSZAR NR II

- Uchwała nr XXVII/218/05 Rady Miasta Świdwin z dnia 25.02.2005 r. w sprawie uchwalenia miejscowego planu zagospodarowania przestrzennego dla obszaru II - obręb geodezyjny 003 miasta Świdwin.

### OBSZAR NR III

- Uchwała nr VII/37/07 Rady Miasta Świdwin z dnia 27.03.2007 r. w sprawie uchwalenia miejscowego planu zagospodarowania przestrzennego dla obszaru III - obręb 005, 007, 004 miasta Świdwin;

- Uchwała nr XLII/294/10 Rady Miasta Świdwin z dnia 26.04.2010 r. zmieniająca uchwałę miejscowego planu zagospodarowania przestrzennego w obszarze III – obręb 007 miasta Świdwin;
- Uchwała nr XXIV/196/12 Rady Miasta Świdwin z dnia 30.11.2012 r. zmieniająca uchwałę miejscowego planu zagospodarowania przestrzennego w obszarze III – obręb 007 miasta Świdwin;
- Uchwała nr XII/96/15 Rady Miasta Świdwin z dnia 27.11.2015 r. zmieniająca uchwałę miejscowego planu zagospodarowania przestrzennego w obszarze III - obręb 007 miasta Świdwin.

#### OBSZAR NR IV

- Uchwała nr XL/310/06 Rady Miasta Świdwin z dnia 21.04.2006 r. w sprawie uchwalenia miejscowego planu zagospodarowania przestrzennego dla obszaru IV - obręb 006, 010, 011 miasta Świdwin;
- Uchwała nr XIII/125/08 Rady Miasta Świdwin z dnia 27.02.2008r. zmieniająca uchwałę miejscowego planu zagospodarowania przestrzennego w obszarze IV - obręb 006, 010, 011 miasta Świdwin;
- Uchwała nr XLII/295/10 Rady Miasta Świdwin z dnia 26.04.2010 r. zmieniająca uchwałę miejscowego planu zagospodarowania przestrzennego w obszarze IV – obręb 010; 011 miasta Świdwin.
- Uchwała nr XXIV/197/12 Rady Miasta Świdwin z dnia 30.11.2012r. zmieniająca uchwałę miejscowego planu zagospodarowania przestrzennego w obszarze IV – obręb 006 i 010 miasta Świdwin.

#### OBSZAR NR V

- Uchwała nr XXXII/250/05 Rady Miasta Świdwin z dnia 28.07.2005 r. w sprawie uchwalenia miejscowego planu zagospodarowania przestrzennego dla obszaru V - obręb 008 i 009 miasta Świdwin;
- Uchwała nr XIII/126/08 Rady Miasta Świdwin z dnia 27.02.2008r. zmieniająca uchwałę miejscowego planu zagospodarowania przestrzennego w obszarze V - obręb 008 i 009 miasta Świdwin;
- Uchwała nr XLII/296/10 Rady Miasta Świdwin z dnia 26.04.2010r. zmieniająca uchwałę miejscowego planu zagospodarowania przestrzennego w obszarze V – obręb 009 miasta Świdwin;
- Uchwała nr XXIV/198/12 Rady Miasta Świdwin z dnia 30.11.2012r. zmieniająca uchwałę miejscowego planu zagospodarowania przestrzennego w obszarze V – obręb 008, 009 miasta Świdwin;
- Uchwała nr XII/97/15 Rady Miasta Świdwin z dnia 27.11.2015 r. zmieniająca uchwałę miejscowego planu zagospodarowania przestrzennego w obszarze V - obręb 008, 009 miasta Świdwin.

#### OBSZAR NR VI

- Uchwała nr XXVII/219/05 Rady Miasta Świdwin z dnia 27.02.2008 r. w sprawie uchwalenia miejscowego planu zagospodarowania przestrzennego dla obszaru VI - obręb 012 i 014 miasta Świdwin;
- Uchwała nr XIII/127/08 Rady Miasta Świdwin z dnia 27.02.2008r. zmieniająca uchwałę miejscowego planu zagospodarowania przestrzennego w obszarze VI - obręb 012 i 014 miasta Świdwin;
- Uchwała nr XLII/297/10 Rady Miasta Świdwin z dnia 26.04.2010r. zmieniająca uchwałę miejscowego planu zagospodarowania przestrzennego w obszarze VI – obręb 012; 014 miasta Świdwin;
- Uchwała nr XXIV/199/12 Rady Miasta Świdwin z dnia 30.11.2012r. zmieniająca uchwałę miejscowego planu zagospodarowania przestrzennego w obszarze VI – obręb 012; 014 miasta Świdwin.

#### OBSZAR NR VII

- Uchwała nr XXXIII/292/06 Rady Miasta Świdwin z dnia 24.02.2006 r. w sprawie uchwalenia miejscowego planu zagospodarowania przestrzennego dla obszaru VII - obręb 013 i 015 miasta Świdwin;
- Uchwała nr XIII/128/08 Rady Miasta Świdwin z dnia 27.02.2008 r. zmieniająca uchwałę miejscowego planu zagospodarowania przestrzennego w obszarze VII - obręb 013 i 015 miasta Świdwin;
- Uchwała nr XLII/298/10 Rady Miasta Świdwin z dnia 26.04.2010r. zmieniająca uchwałę miejscowego planu zagospodarowania przestrzennego w obszarze VII – obręb 013 miasta Świdwin;
- Uchwała nr XXIV/200/12 Rady Miasta Świdwin z dnia 30.11.2012r. zmieniająca uchwałę miejscowego planu zagospodarowania przestrzennego w obszarze VII – obręb 013 miasta Świdwin.

#### OBSZAR NR VIII

- Uchwała nr VII/50/07 Rady Miasta Świdwin z dnia 25.04.2007 r. w sprawie uchwalenia miejscowego planu zagospodarowania przestrzennego dla obszaru VIII - obręb 016, 017 miasta Świdwin;
- Uchwała nr XLII/299/10 Rady Miasta Świdwin z dnia 26.04.2010r. zmieniająca uchwałę miejscowego planu zagospodarowania przestrzennego w obszarze VIII – obręb 017 miasta Świdwin.

#### Studium uwarunkowań i kierunków zagospodarowania przestrzennego przyjęte uchwała:

- Studium uwarunkowań i kierunków zagospodarowania przestrzennego gminy przyjęte Uchwałą nr XXVI/212/05 z dnia 31.01.2005 r.

#### Wieloletnie plany rozwoju i modernizacji urządzeń wodociagowych i kanalizacyjnych, przyjęte uchwałami:

- Uchwała nr XXXVIII/307/14 Rady Miasta Świdwin z dnia 20.03.2014r. w sprawie Planu rozwoju i modernizacji urządzeń wodociagowych i urządzeń kanalizacyjnych będących w posiadaniu ZUK Sp. z o.o. w Świdwinie na lata 2014 – 2016;

- Uchwała nr XXVII/226/13 Rady Miasta Świdwin z dnia 27.03.2013 r. zmieniająca uchwałę w sprawie uchwalenia Planu rozwoju i modernizacji urządzeń wodociągowych i urządzeń kanalizacyjnych będących w posiadaniu ZUK Sp. z o.o. w Świdwinie na lata 2011 – 2013;
- Uchwała nr XVII/138/12 Rady Miasta Świdwin z dnia 16.03.2012 r. zmieniająca uchwałę w sprawie uchwalenia Planu rozwoju i modernizacji urządzeń wodociągowych i urządzeń kanalizacyjnych będących w posiadaniu ZUK Sp. z o.o. w Świdwinie na lata 2011 – 2013;
- Uchwała nr L/342/10 Rady Miasta Świdwin z dnia 10.11.2010 r. w sprawie uchwalenia Planu rozwoju i modernizacji urządzeń wodociągowych i urządzeń kanalizacyjnych będących w posiadaniu ZUK Sp. z o.o. w Świdwinie na lata 2011 – 2013;
- Uchwała nr XXIII/185/08 Rady Miasta Świdwin z dnia 30.12.2008 r. zmieniająca uchwałę w sprawie uchwalenia Planu rozwoju i modernizacji urządzeń wodociągowych i urządzeń kanalizacyjnych będących w posiadaniu ZUK Sp. z o.o. w Świdwinie na lata 2008 – 2010;
- Uchwała nr XI/103/07 Rady Miasta Świdwin z dnia 07.12.2007 r. w sprawie uchwalenia Planu rozwoju i modernizacji urządzeń wodociągowych i urządzeń kanalizacyjnych będących w posiadaniu ZUK Sp. z o.o. w Świdwinie na lata 2008 – 2010.

Przedłożone przez Pana Tomasza Stanko ze Spółki z o.o. „Refunda” z Wrocławia w imieniu Miasta Świdwin materiały zweryfikowano stwierdzając, że spełniają one wymogi określone w/w rozporządzeniem i mogą stanowić podstawę do wyznaczenia niniejszej aglomeracji.

Projekt zweryfikowanej aglomeracji Świdwin został przedłożony Radzie Miejskiej w Świdwinie, która wyraziła pozytywną opinię w sprawie zaopiniowania zweryfikowanego projektu planu aglomeracji Miasto Świdwin w formie Uchwały nr XXVIII/227/2017 Rady Miejskiej w Świdwinie z dnia 24 maja 2017 r.

Jednocześnie projekt zweryfikowanej aglomeracji Świdwin został przesłany Regionalnemu Dyrektorowi Ochrony Środowiska w Szczecinie oraz Dyrektorowi Regionalnego Zarządu Gospodarki Wodnej w Szczecinie celem uzgodnienia. Regionalny Dyrektor Ochrony Środowiska w Szczecinie uzgodnił zweryfikowany projekt aglomeracji Świdwin w postanowieniu z dnia 29 maja 2017 r., znak: WONS-NS.070.14.2017.MM. Dyrektor Regionalnego Zarządu Gospodarki Wodnej w Szczecinie pismem z dnia 22 maja 2017 r., znak: ZO-5041-1/17-jm uzgodnił wyznaczenie aglomeracji Świdwin o równoważnej liczbie mieszkańców 20 006 z oczyszczalnią w m. Świdwin, w skład której wchodzi miasto Świdwin.

Obecna aglomeracja Świdwin została wyznaczona Rozporządzeniem Wojewody Zachodniopomorskiego nr 54/2006 z dnia 14 marca 2006 r. Aglomeracja o Równoważnej Liczbie Mieszkańców [RLM] wynoszącej 25.875, położona w mieście Świdwin, powiat świdwiński w województwie zachodniopomorskim, obejmuje miejscowość: Świdwin z oczyszczalnią zlokalizowaną w miejscowości Świdwin.

W związku ze zmniejszoną wielkością równoważnej liczby mieszkańców aglomeracji Świdwin wynikającą ze zmniejszenia liczby mieszkańców i zmniejszenia dopływu ścieków przemysłowych spowodowanym likwidacją niektórych zakładów przemysłowych, konieczne jest zmniejszenie wielkości aglomeracji oraz niewielka korekta granic aglomeracji – tak aby obszar aglomeracji obejmował tylko

tereny przeznaczone pod zabudowę (wyznaczone na podstawie studium zagospodarowania przestrzennego miasta oraz ustaleń miejscowych planów zagospodarowania przestrzennego).

W związku z powyższym Pan Tomasz Stanko ze Spółki z o.o. „Refunda” z Wrocławia w imieniu Miasta Świdwin przedłożył zweryfikowany projekt planu aglomeracji Świdwin obejmującej tylko tereny przeznaczone pod zabudowę i o zmniejszonej wielkości RLM do 20 006.

Na terenie aglomeracji funkcjonuje sieć kanalizacyjna o długości 39,6 km zakończona oczyszczalnią biologiczną z podwyższonym usuwaniem związków azotu (N), fosforu (P) spełniającą standardy odprowadzanych ścieków dla aglomeracji < 100 000 RLM zlokalizowaną w miejscowości Świdwin. Planowana jest budowa sieci kanalizacyjnej o łącznej długości 0,62 km dla których planowana liczba użytkowników sieci wyniesie 120 osób, a wskaźnik koncentracji - 194 osób na 1 km sieci.

Przepustowość oczyszczalni w Świdwinie wynosi  $Q_{\text{śrd}} = 2\,717,82 \text{ m}^3/\text{d}$ .

Aktualnie do oczyszczalni odprowadzane są ścieki w ilości  $Q_{\text{śrd}} = 2\,288,3 \text{ m}^3/\text{d}$ . Po wykonaniu rozbudowy sieci kanalizacyjnej i podłączeniu planowanych mieszkańców przewidywana całkowita liczba użytkowników sieci kanalizacji zbiorczej wyniesie: 16 492 stałych mieszkańców i osób przebywających czasowo (ilość miejsc noclegowych) oraz ładunkowi zanieczyszczeń odpowiadającemu 3 434 RLM z istniejącego przemysłu.

Eksplatacja oczyszczalni oraz zrzut ścieków oczyszczonych do odbiornika odbywa się na podstawie decyzji Starosty Świdwińskiego z dnia 28 grudnia 2016 roku, znak OŚ.6341.57.2016 obowiązującej do dnia 27 grudnia 2027 r. - z odprowadzeniem ścieków do rzeki Regi w km: 129+840

Z uwagi na zużycie obiektów oczyszczalni planowana jest przebudowa i rozbudowa oczyszczalni ścieków celem poprawy efektywności i obniżenia kosztów jej funkcjonowania.

Oczyszczalnia będzie w stanie przyjąć ścieki w ilości do – 25 875 RLM.

Wejście w życie uchwały nie obciąży budżetu Województwa Zachodniopomorskiego. Wyznaczenie przedmiotowej aglomeracji umożliwi Gminie Miasto Świdwin ubieganie się o środki z funduszy celowych na realizację przedsięwzięć związanych z wyposażeniem aglomeracji w wymaganą sieć kanalizacyjną dla ścieków komunalnych zakończonych oczyszczalnią ścieków.

MARSZAŁEK WOJEWÓDZTWA

Olgierd Gebiewicz