

Projekt uchwały Nr 36/1/14
Data rej. 17.12.14
Data skier. do Komisji 23.12.14
Spodziewany termin sesji 27.12.14

UCHWAŁA Nr

SEJMIKU WOJEWÓDZTWA ZACHODNIOPOMORSKIEGO

z dnia 2014 r.

w sprawie wyznaczenia aglomeracji Recz oraz likwidacji aglomeracji Recz wyznaczonej rozporządzeniem Nr 88/2006 Wojewody Zachodniopomorskiego z dnia 28 marca 2006 r.

Na podstawie art. 43 ust. 2a ustawy z dnia 18 lipca 2001 r. Prawo wodne (Dz. U. z 2012 r. poz. 145, poz. 951, poz. 1513; Dz. U. z 2013 r., poz. 21, poz. 165, Dz. U. z 2014 r. poz. 659, poz. 850, i poz. 1146), art. 22 ust. 2 ustawy z dnia 5 stycznia 2011 r. o zmianie ustawy – Prawo wodne oraz niektórych innych ustaw (Dz. U. Nr 32, poz. 159, zmiana: Dz. U. z 2014 r. poz. 850) oraz § 3 i 4 rozporządzenia Ministra Środowiska z dnia 28 lipca 2014 r. w sprawie sposobu wyznaczania obszaru i granic aglomeracji (Dz. U. z 2014 r. poz. 995)

Sejmik Województwa Zachodniopomorskiego uchwala, co następuje:

§ 1

Wyznacza się aglomerację Recz o równoważnej liczbie mieszkańców (RLM) 3903, położoną w powiecie choszczeńskim, w województwie zachodniopomorskim, z oczyszczalnią ścieków w miejscowości Recz, której obszar obejmują miejscowości: Recz, Sicko, Sokoliniec, Nętkowo, Grabowiec.

§ 2

Obszar i granice aglomeracji, o której mowa w § 1, są oznaczone na mapie w skali 1:25 000, stanowiącej załącznik do uchwały.

§ 3

Likwiduje się aglomerację Recz o równoważnej liczbie mieszkańców 6500, wyznaczoną rozporządzeniem nr 88/2006 Wojewody Zachodniopomorskiego z dnia 28 marca 2006 r. w sprawie wyznaczenia aglomeracji Recz (Dz. Urz. Województwa Zachodniopomorskiego nr 52, poz. 973).

§ 4

Traci moc rozporządzenie Wojewody Zachodniopomorskiego wskazane w § 3.

§ 5

Wykonanie uchwały powierza się Zarządowi Województwa Zachodniopomorskiego.

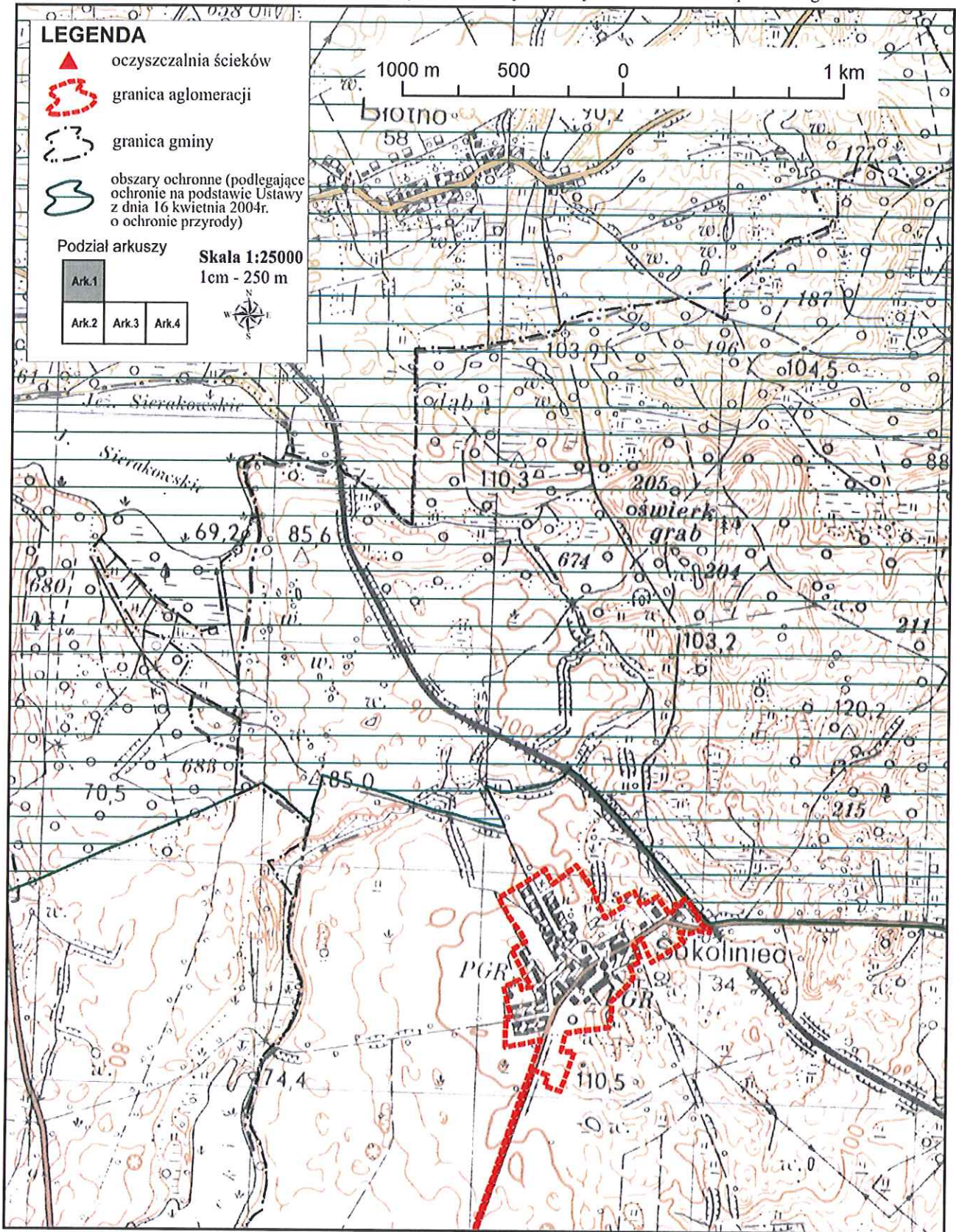
§ 6

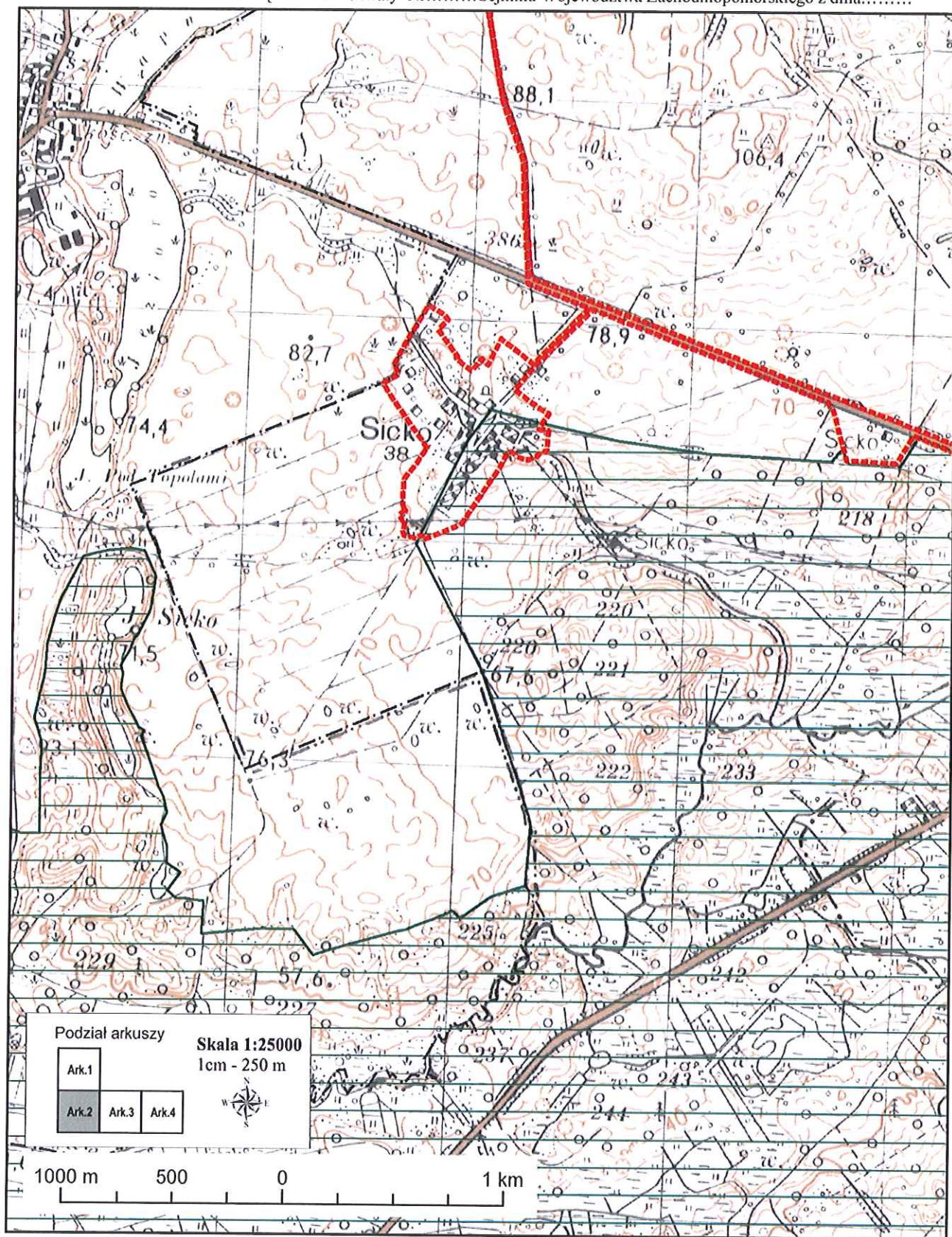
Uchwała wchodzi w życie po upływie 14 dni od dnia ogłoszenia w Dzienniku Urzędowym Województwa Zachodniopomorskiego.

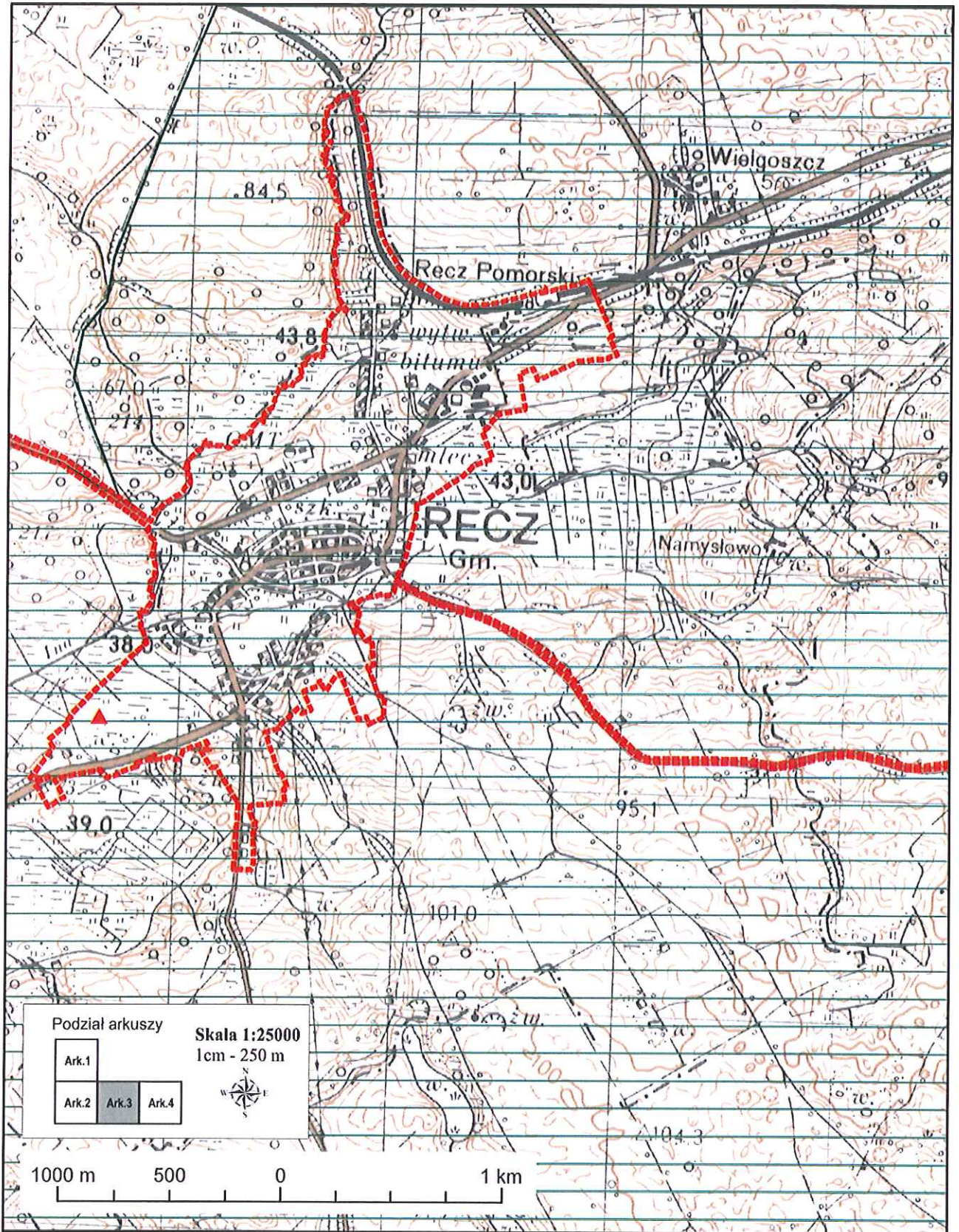
*Uzgodniono
pod względem formalno-prawnym*

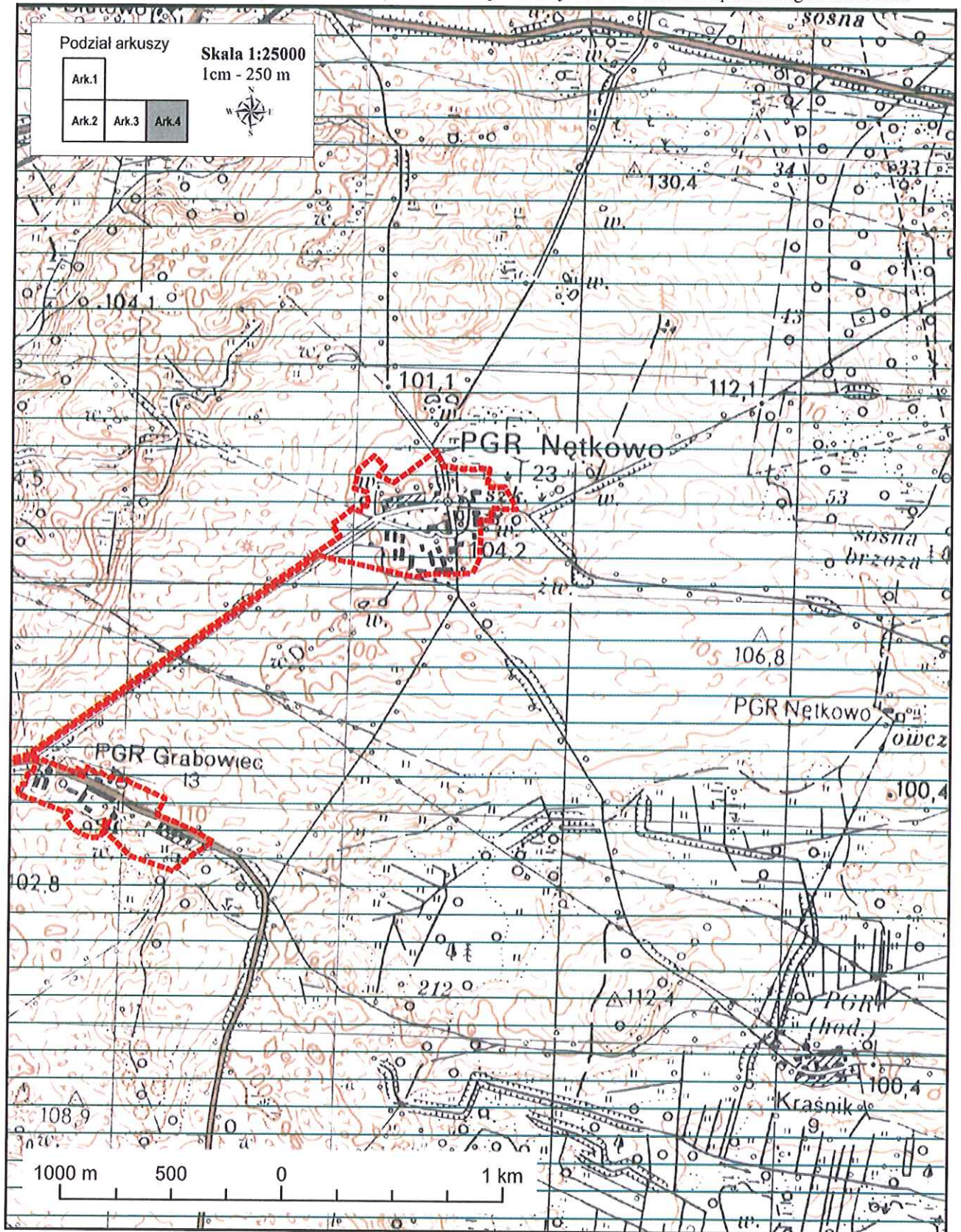
BIURO RADCÓW PRAWNYCH

Magdalena Ługiewicz
radca prawny









Uzasadnienie

Z dniem 15 listopada 2008 r. sejmik województwa przejął od wojewody kompetencję wyznaczania aglomeracji o równoważnej liczby mieszkańców (RLM) powyżej 2000. Zgodnie z art. 43 ust. 2a ustawy Prawo wodne wyznaczenie aglomeracji przez sejmik województwa następuje w drodze uchwały po uzgodnieniu z właściwym dyrektorem regionalnego zarządu gospodarki wodnej i właściwym regionalnym dyrektorem ochrony środowiska oraz po zasięgnięciu opinii zainteresowanych gmin. Podstawą wyznaczenia obszaru i granic aglomeracji jest spełnienie wszystkich wymogów zapisanych rozporządzeniem Ministra Środowiska z dnia 22 lipca 2014 r. w sprawie sposobu wyznaczania obszaru i granic aglomeracji. (Dz. U. z 2014 r. poz. 995)

W myśl art. 22 ust. 2 ustawy z dnia 5 stycznia 2011r. o zmianie ustawy - Prawo wodne oraz niektórych innych ustaw (Dz. U. Nr 32, poz. 159 ze zm.) aglomeracje wyznaczone przed dniem 15 listopada 2008 roku sejmik województwa może zlikwidować w drodze uchwały.

Aglomerację Recz, zgodnie z art. 43 ust. 2a ustawy Prawo wodne wyznacza Sejmik Województwa Zachodniopomorskiego po uzgodnieniu przez Marszałka Województwa Zachodniopomorskiego z Dyrektorem Regionalnego Zarządu Gospodarki Wodnej w Szczecinie, Dyrektorem Regionalnego Zarządu Gospodarki Wodnej w Poznaniu i Regionalnym Dyrektorem Ochrony Środowiska w Szczecinie oraz po zasięgnięciu opinii zainteresowanej gminy, tj. Rady Miejskiej w Reczu.

Procedura zmiany aglomeracji Recz, w związku ze zmniejszeniem granic obszaru aglomeracji i zmniejszeniem równoważnej liczby mieszkańców, została wszczęta na wniosek Burmistrza Gminy Recz i Burmistrza Gminy Suchań. Burmistrzowie Gmin Recza i Suchania wystąpili z wnioskiem o likwidację aglomeracji Recz wyznaczonej rozporządzeniem Nr 88/2006 Wojewody Zachodniopomorskiego z dnia 28 marca 2006 roku. Natomiast Burmistrz Recza wniósł o wyznaczenie nowego obszaru aglomeracji i przedłożył propozycję planu aglomeracji Recz przygotowaną w oparciu o:

- Pozwolenia na budowę dla przedsięwzięcia pn.: „Budowa sieci kanalizacji sanitarnej grawitacyjno - tłocznej Sokoliniec – Sicko - Recz”;
- Studium uwarunkowań i kierunków zagospodarowania przestrzennego Gminy Recz;
- Miejscowe palny zagospodarowania przestrzennego na terenie Gminy Recz;
- Decyzje o ustaleniu lokalizacji inwestycji celu publicznego;
- Wieloletni plan rozwoju i modernizacji urządzeń wodociągowych i kanalizacyjnych na terenie Gminy Recz;
- Studium wykonalności dla planu rozwoju i modernizacji urządzeń wodociągowych i kanalizacyjnych na terenie Gminy Recz.

Przewodniczący Sejmiku Województwa Zachodniopomorskiego przekazał Marszałkowi Województwa wniosek Burmistrza Recza i Burmistrza Suchania do rozpatrzenia.

Przedłożone materiały zweryfikowano stwierdzając, że spełniają one wymogi określone rozporządzeniem Ministra Środowiska z dnia 22 lipca 2014 r. w sprawie sposobu wyznaczania obszaru i granic aglomeracji i mogą stanowić podstawę do wyznaczenia niniejszej aglomeracji.

Projekt aglomeracji Recz został przedłożony Radzie Miejskiej w Reczu do zaopiniowania. Rada Miejska w Reczu wyraziła pozytywną opinię w formie uchwały Nr L/272/14 Rady Miejskiej w Reczu z dnia 29 października 2014 r. w sprawie *zaopiniowania zweryfikowanego projektu planu aglomeracji Recz utworzonej przez jedną gminę.*

Jednocześnie projekt aglomeracji Recz został przesłany Regionalnemu Dyrektorowi Ochrony Środowiska w Szczecinie oraz Dyrektorowi Regionalnego Zarządu Gospodarki Wodnej w Szczecinie i Dyrektorowi Regionalnego Zarządu Gospodarki Wodnej w Poznaniu celem uzgodnienia.

Regionalny Dyrektor Ochrony Środowiska w Szczecinie uzgodnił zweryfikowany projekt aglomeracji Recz w postanowieniu z dnia 27 października 2014r., znak: WONS-NS.070.28.2014.MM.

Dyrektor Regionalnego Zarządu Gospodarki Wodnej w Szczecinie uzgodnił wyznaczenie nowej aglomeracji Recz pismem z dnia 20 października 2014 r., znak: ZO-5041-23/14-jm.

Dyrektor Regionalnego Zarządu Gospodarki Wodnej w Poznaniu uzgodnił wyznaczenie aglomeracji Recz pismem z dnia 4 listopada 2014 r., znak: ZOU-539-157/14-1312.

Obszar aglomeracji Recz, wyznaczony na mapie w skali 1:25000, obejmuje swym zasięgiem system istniejącej kanalizacji zbiorczej o łącznej długości 35,9 km zlokalizowanej w miejscowościach: Recz, Sicko, Sokoliniec, Nętkowo, Grabowiec

Z obszaru aglomeracji Recz o równoważnej liczbie mieszkańców 6500 przyjętego rozporządzeniem Nr 88/2006 Wojewody Zachodniopomorskiego z dnia 28 marca 2006 r. w sprawie wyznaczenia aglomeracji Recz wyłączone zostały miejscowości z gminy Recz - Rybaki, Suliborek, Wielgoszcz, Słutowo, z gminy Suchań miejscowość Wapnica .

Zmiana obszaru i granic aglomeracji podyktowana jest przede wszystkim względami techniczno-ekonomicznymi. W miejscowościach z gminy Recz, które nie zostały ujęte w nowym obszarze i granicach aglomeracji Recz nie uzyskano wymaganej liczby osób planowanych do podłączenia na 1 km planowanej do budowy sieci kanalizacyjnej ze względu na niską gęstość zaludnienia oraz rozproszoną zabudowę. Wskaźnik długości sieci, będący wyznacznikiem opłacalności budowy sieci kanalizacyjnej, dla tego obszaru kształtuje się na poziomie 30 mieszkańców na 1 km sieci kanalizacyjnej. Budowa sieci kanalizacyjnej dla tych miejscowości nie spełnia wymogu § 3 ust. 4 rozporządzenia Ministra Środowiska z dnia 22 lipca 2014 r. w sprawie *sposobu wyznaczania obszaru i granic aglomeracji*, bowiem uzyskany wskaźnik jest mniejszy niż 120 mieszkańców na 1 km sieci. W przypadku wyłączonego obszaru nie można zastosować również zapisu § 3 ust. 6 rozporządzenia, który uprawnia do wyznaczenia obszaru aglomeracji przy wskaźniku niższym niż 120 mieszkańców na 1 km sieci, przy czym nie może być on mniejszy od 90 mieszkańców na 1 km sieci. W miejscowościach wyłączonych z aglomeracji ścieki odprowadzane będą tak jak obecnie do zbiorników bezodpływowych i wywożone na oczyszczalnię ścieków w Reczu. Alternatywą są przydomowe oczyszczalnie ścieków.

Wyłączeniem z obszaru aglomeracji wyznaczonej w 2006 r. przez Wojewodę Zachodniopomorskiego objęta jest również miejscowość Wapnica z Gminy Suchań, z której pierwotnie ścieki miały być kierowane do oczyszczalni w Reczu. Na terenie miejscowości Wapnica wykonana została ekologiczna oczyszczalnia ścieków wraz z siecią kanalizacyjną obejmująca tylko obszar tej

miejsowości. Zasadnym jest więc wyłączenie również miejscowości Wapnica z obszaru aglomeracji Recz.

Równoważna liczba mieszkańców aglomeracji (RLM) Recz wynosząca 3903 ustalona została w oparciu o: liczbę mieszkańców stałych korzystających z istniejącego systemu kanalizacyjnego, miejsc noclegowych (w przeliczeniu 1 RLM aglomeracji = 1 stały mieszkaniec aglomeracji, 1 miejsce noclegowe) oraz ścieków pochodzących z przemysłu.

Funkcjonująca sieć kanalizacyjna zakończona oczyszczalnią ścieków zlokalizowaną w miejscowości Recz, powiat Choszczeński. Eksploatacja oczyszczalni oraz zrzut ścieków oczyszczonych do odbiornika odbywa się na podstawie udzielonego decyzją Starosty Choszczeńskiego z dnia 9.11.2009 r., znak: OŚII-6223/37/09 pozwolenia wodnoprawnego z ustalonym terminem ważności do dnia 18.11.2019 r. Odbiornikiem oczyszczonych ścieków jest ziemia (rów melioracji szczegółowej).

Wejście w życie uchwały nie obciąża budżetu Województwa Zachodniopomorskiego. Wyznaczenie przedmiotowej aglomeracji umożliwi gminie ubieganie się o środki z funduszy celowych na realizację przedsięwzięć związanych z gospodarką ściekową.

CZŁONEK ZARZĄDU

Jarosław Rzepa