

Projekt uchwały Nr 284/1/16

Data rej. ....

Data skier. do Komisji .....

Spodziewany termin sesji ...

**UCHWAŁA Nr .....**

**SEJMIKU WOJEWÓDZTWA ZACHODNIOPOMORSKIEGO**

**z dnia ..... 2016 r.**

**w sprawie wyznaczenia aglomeracji Drawno oraz  
likwidacji aglomeracji Drawno wyznaczonej rozporządzeniem Nr 77/2006  
Wojewody Zachodniopomorskiego z dnia 24 marca 2006 r.**

Na podstawie art. 43 ust. 2a ustawy z dnia 18 lipca 2001 r. Prawo wodne (Dz. U. z 2015 r. poz. 469, zmiany: Dz. U. z 2015 r. poz. 1590, poz. 1642, poz. 2295, Dz. U. z 2016 r. poz. 352), art. 22 ust. 2 ustawy z dnia 5 stycznia 2011 r. o zmianie ustawy – Prawo wodne oraz niektórych innych ustaw (Dz. U. Nr 32, poz. 159, zmiana: Dz. U. z 2014 r. poz. 850) oraz § 3 i 4 rozporządzenia Ministra Środowiska z dnia 28 lipca 2014 r. w sprawie sposobu wyznaczania obszaru i granic aglomeracji (Dz. U. z 2014 r. poz. 995)

Sejmik Województwa Zachodniopomorskiego uchwala, co następuje:

**§ 1**

Wyznacza się aglomerację Drawno o równoważnej liczbie mieszkańców (RLM) 3300, położoną w województwie zachodniopomorskim, z oczyszczalnią ścieków w Drawnie, której obszar obejmuje miejscowości: Drawno, Święciechów.

**§ 2**

Obszar i granice aglomeracji, o której mowa w § 1, są oznaczone na mapie w skali 1:10 000, stanowiącej załącznik do uchwały.

**§ 3**

Likwiduje się aglomerację Drawno wyznaczoną rozporządzeniem Nr 77/2006 Wojewody Zachodniopomorskiego z dnia 24 marca 2006 r. w sprawie wyznaczenia aglomeracji Drawno (Dz. Urz. Województwa Zachodniopomorskiego nr 48, poz. 878).

**§ 4**

Traci moc rozporządzenie Wojewody Zachodniopomorskiego wskazane w § 3.

**§ 5**

Wykonanie uchwały powierza się Zarządowi Województwa Zachodniopomorskiego.

**§ 6**

Uchwała wchodzi w życie po upływie 14 dni od dnia ogłoszenia w Dzienniku Urzędowym Województwa Zachodniopomorskiego.

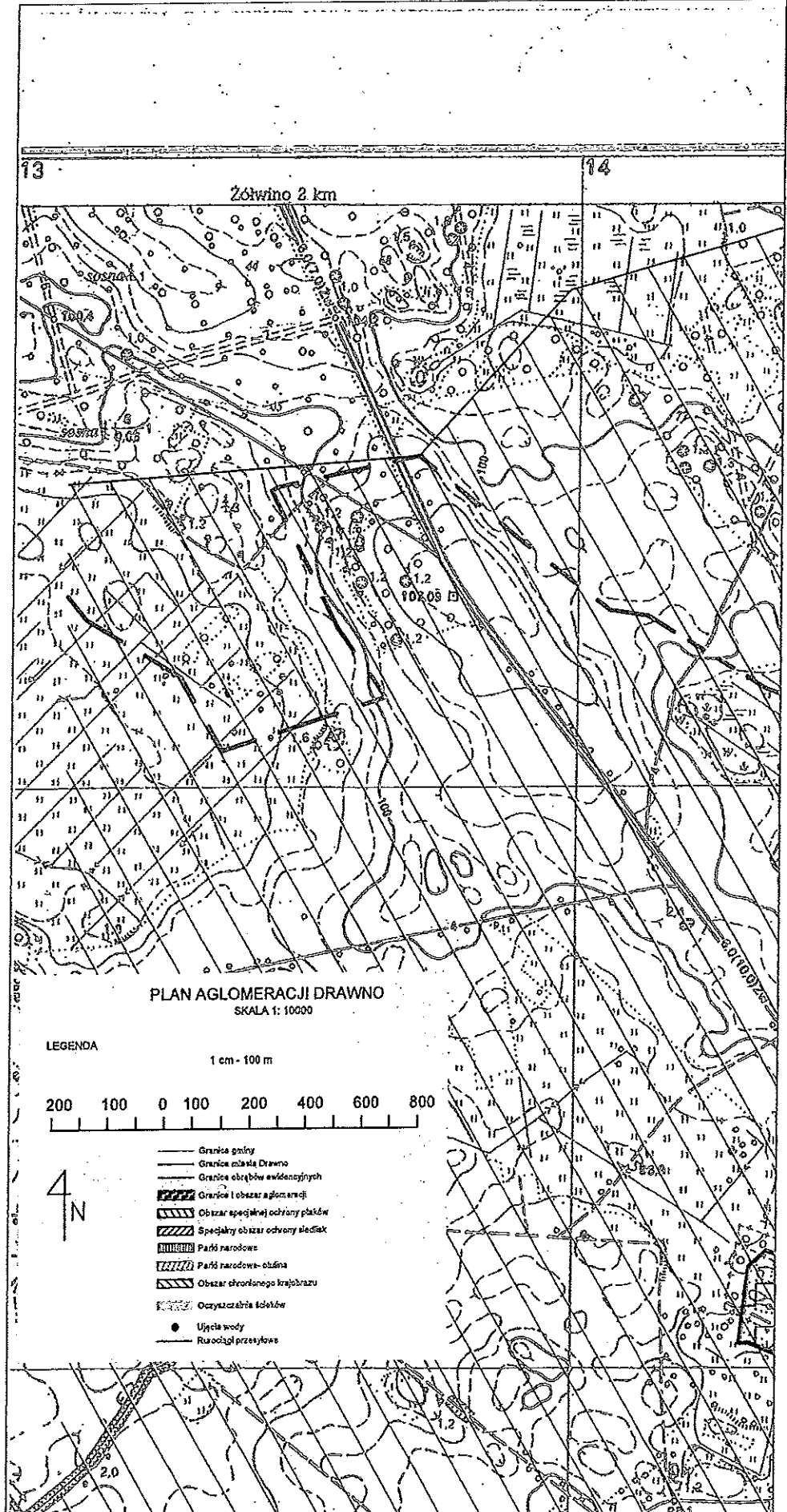
*Uzgodniono  
pod względem formalno-prawnym*

**BIURO KADUCYCH PRAWNYCH**

*Magdalena Eugiewicz  
radca prawny*

Podział arkuszy

1	2			
	3	4	5	6
	7	8	9	



Kad ark.

10

342

59

D1/2

Symb. sk. 1:100000 1:5000-1:50000

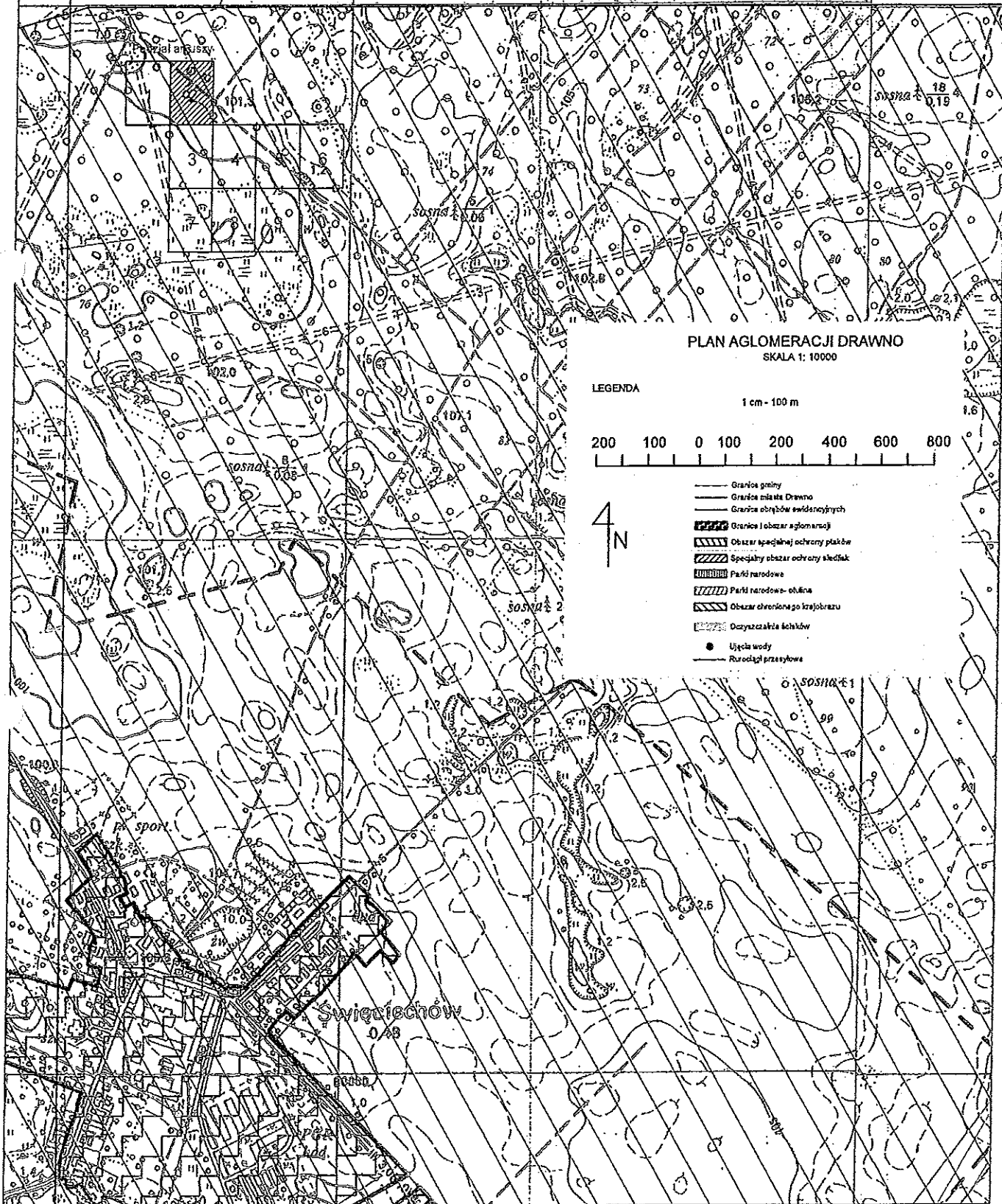
Skala, Druk

MAPA TOPOGRAFICZNA PAŃSTWOWY UKŁAD KOORDYNACYJNY

FOUNELANIE BEZ ZGODY WYDAWCY WZBRONIONE WOJ. GORZ

Egz. Nr

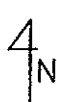
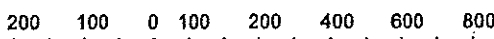
416



PLAN AGLOMERACJI DRAWNO  
SKALA 1: 10000

LEGENDA

1 cm - 100 m



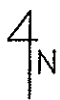
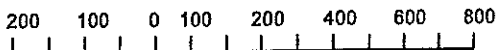
- Granica gminy
- Granica miasta Drawno
- Granica obrębów ewidencyjnych
- ▨ Granica i obszar aglomeracji
- ▨ Obszar specjalnej ochrony ptaków
- ▨ Specjalny obszar ochrony ścieżek
- ▨ Parki narodowe
- ▨ Parki narodowe - ciekła
- ▨ Obszar chronionego krajobrazu
- ▨ Oczyszczalnia ścieków
- Ujęcia wody
- Rurociąg przesyłowe

# obszary specjalnej ochrony ptaków Lasy Puszczy nad Drawą PL B320016

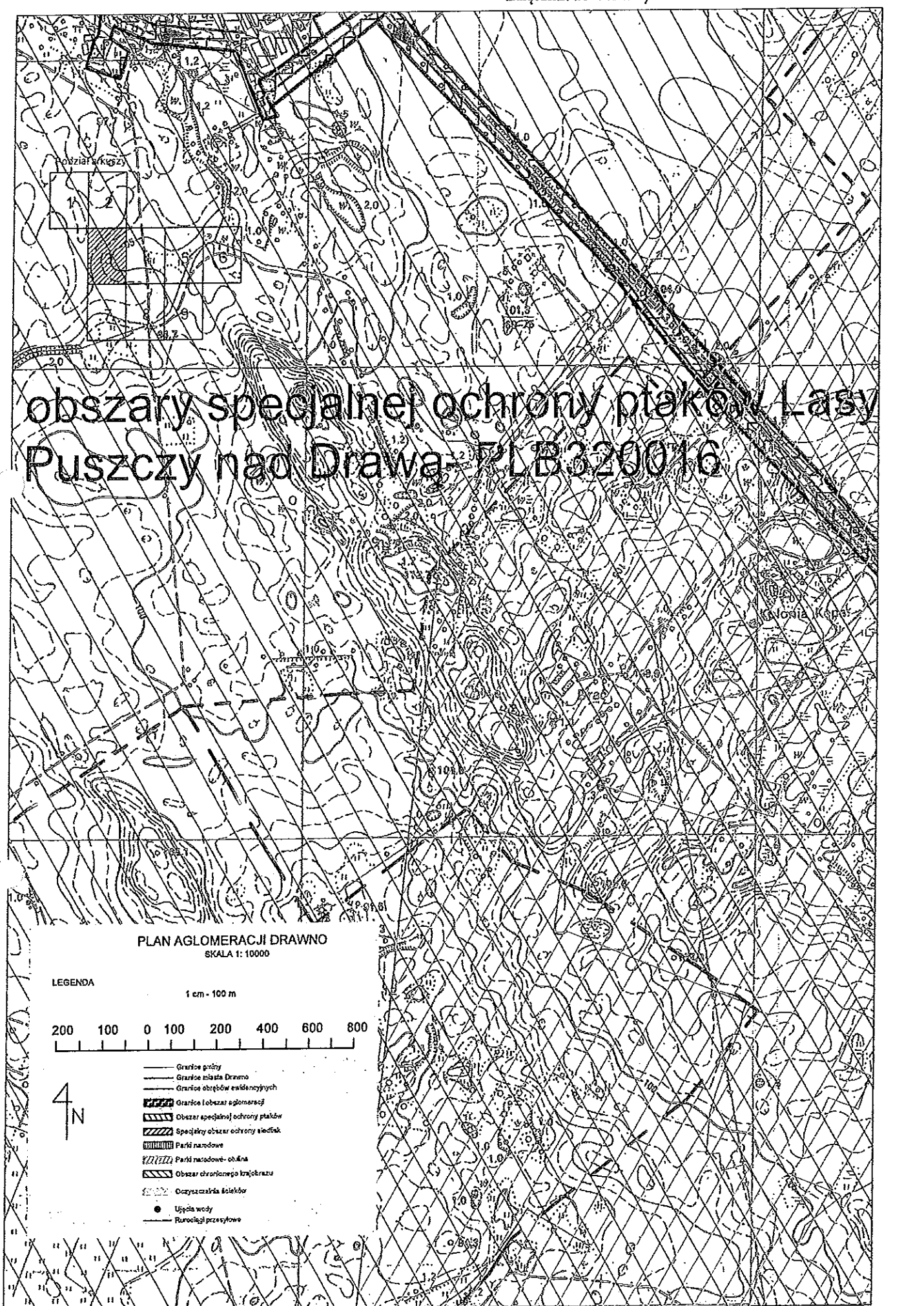
PLAN AGLOMERACJI DRAWNO  
SKALA 1:10000

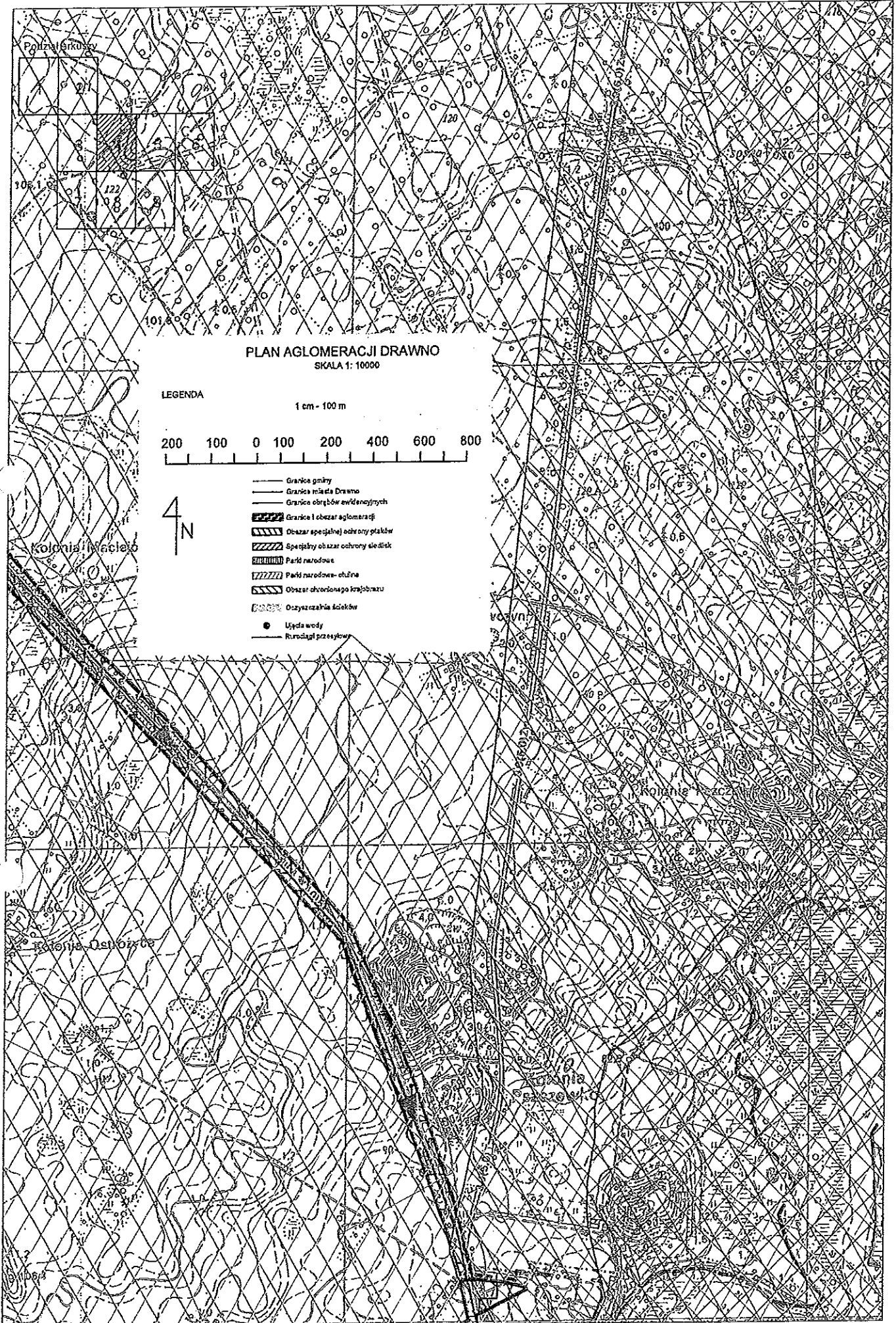
LEGENDA

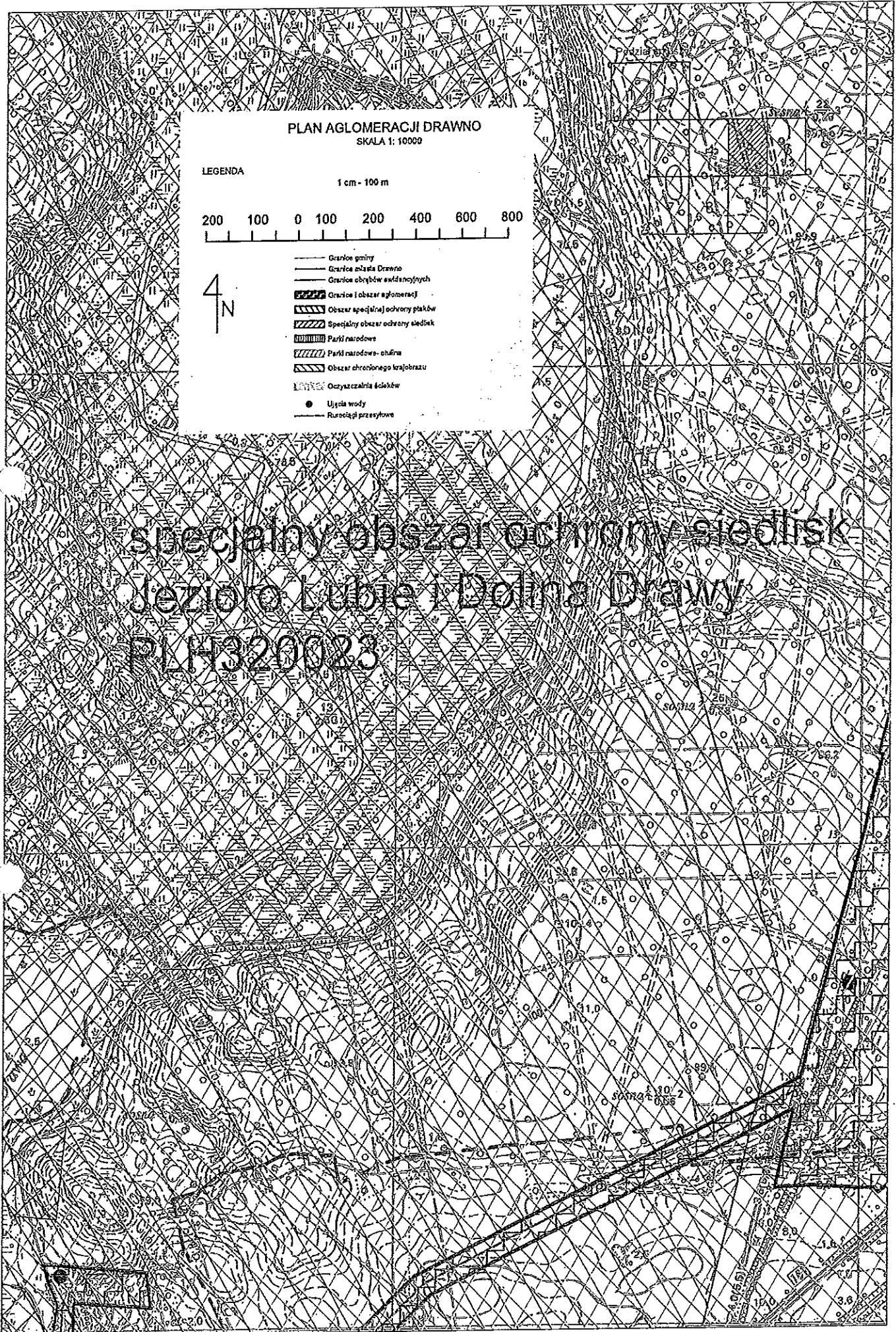
1 cm = 100 m



- Granice gminy
- Granice miasta Drawno
- Granice obszarów esdencyjnych
- ▨ Granice i obszar aglomeracji
- ▨ Obszar specjalnej ochrony ptaków
- ▨ Specjalny obszar ochrony siedlisk
- ▨ Parki narodowe
- ▨ Parki narodowe - obłona
- ▨ Obszar chronionego krajobrazu
- Oczyszczalnia ścieków
- Ujęcia wody
- Rurociągi przesyłowe







PLAN AGLOMERACJI DRAWNO  
SKALA 1: 10000

LEGENDA

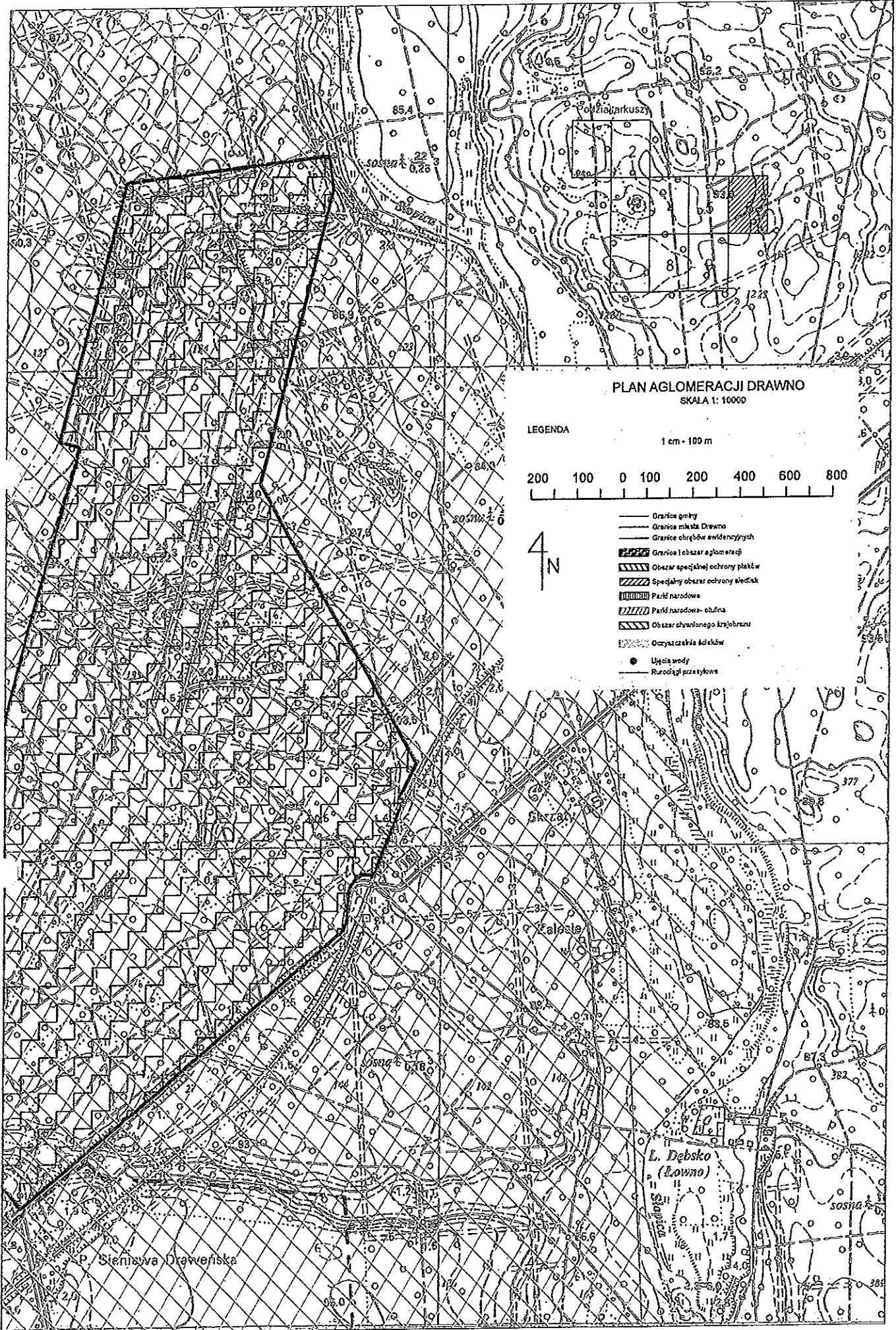
1 cm - 100 m

200 100 0 100 200 400 600 800



- Granice gminy
- Granice miasta Drawno
- Granice obszarów ewidencyjnych
- ▨ Granice i obszar aglomeracji
- ▨ Obszar specjalnej ochrony przedisk
- ▨ Specjalny obszar ochrony przedisk
- ▨ Parki narodowe
- ▨ Parki narodowe - obfity
- ▨ Obszar chronionego krajobrazu
- ▨ Oczyszczalnia ścieków
- Ujęcia wody
- Rurociągi przesyłowe

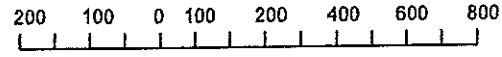
specjalny obszar ochrony przedisk  
Jezioro Lubie i Dolina Drawny  
PI H320023



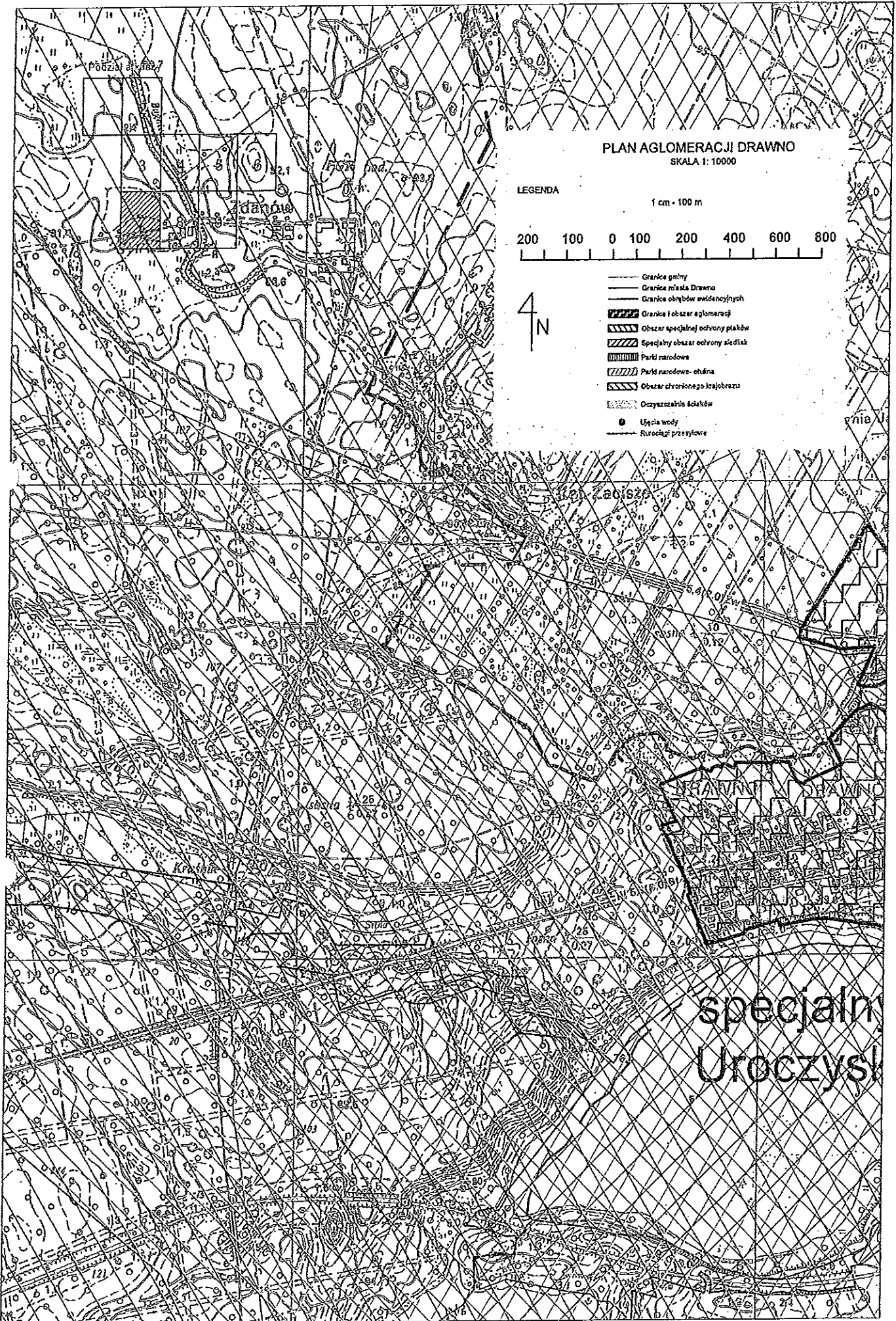
PLAN AGLOMERACJI DRAWNO  
SKALA 1: 10000

LEGENDA

1 cm = 100 m



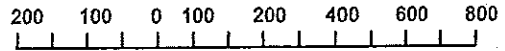
- Granice gminy
- Granice miasta Drawno
- Granice obszarów ewidencyjnych
- ▨ Granice i obszar aglomeracji
- ▨ Obszar specjalnej ochrony ptaków
- ▨ Specjalny obszar ochrony siedlak
- ▨ Parki narodowe
- ▨ Parki narodowe - bułina
- ▨ Obszar chronionego krajobrazu
- ▨ Oczyszczalnie ścieków
- Ujęcia wody
- Rurociągi przesyłowe



PLAN AGLOMERACJI DRAWNO  
SKALA 1:10000

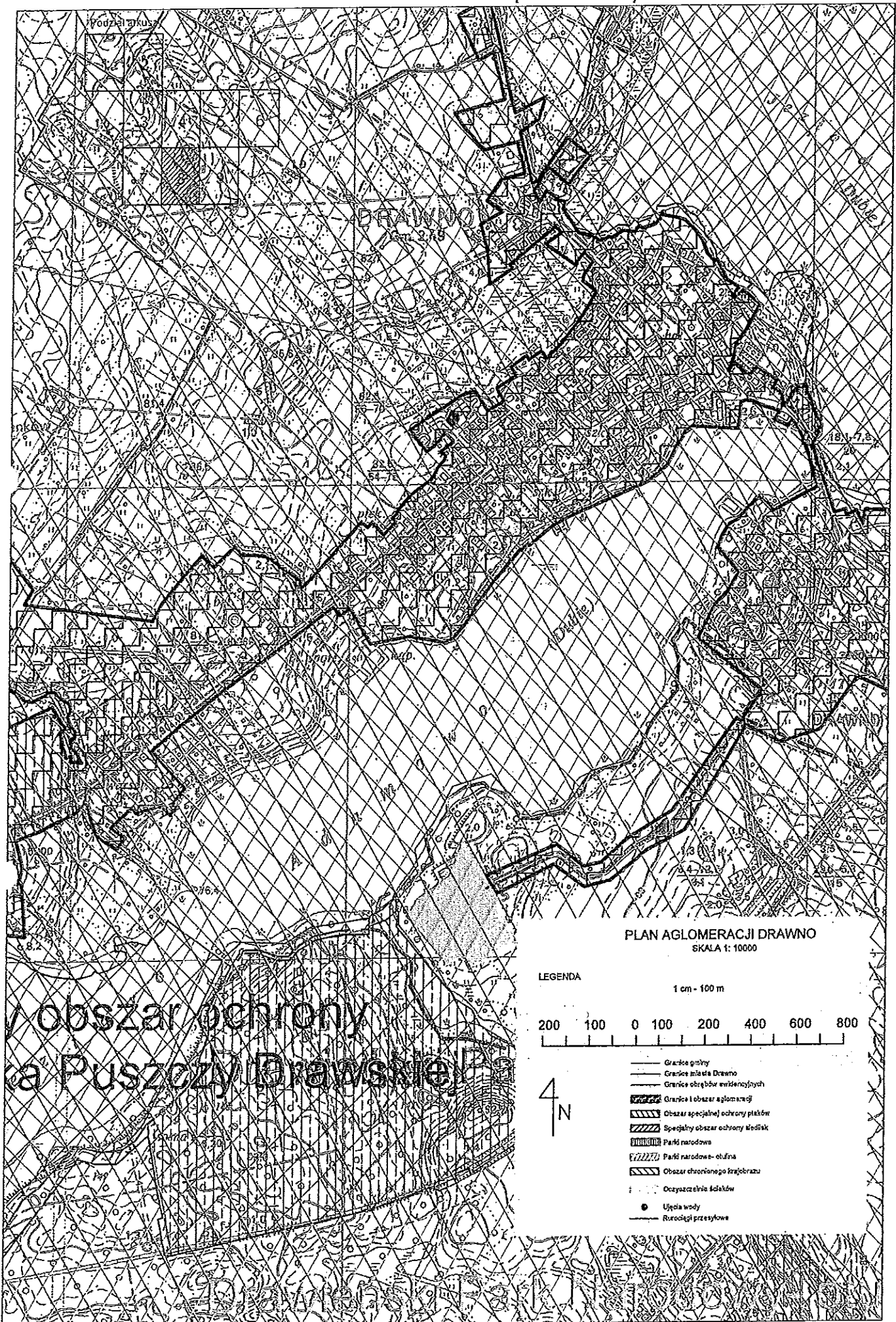
LEGENDA

1 cm = 100 m



- Granica gminy
- Granica miasta Drawno
- Granica obszarów wsiennocypych
- ▨ Granica i obszar aglomeracji
- ▨ Obszar specjalnej ochrony ptaków
- ▨ Specjalny obszar ochrony siedlak
- ▨ Parki narodowe
- ▨ Parki narodowe- ochrona
- ▨ Obszar chronionego krajobrazu
- ▨ Oczyszczalnia ścieków
- Ujęcia wody
- Linie kolejki przystawo

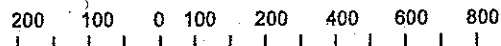
specjaln  
Uroczysł



PLAN AGLOMERACJI DRAWNO  
SKALA 1: 10000

LEGENDA

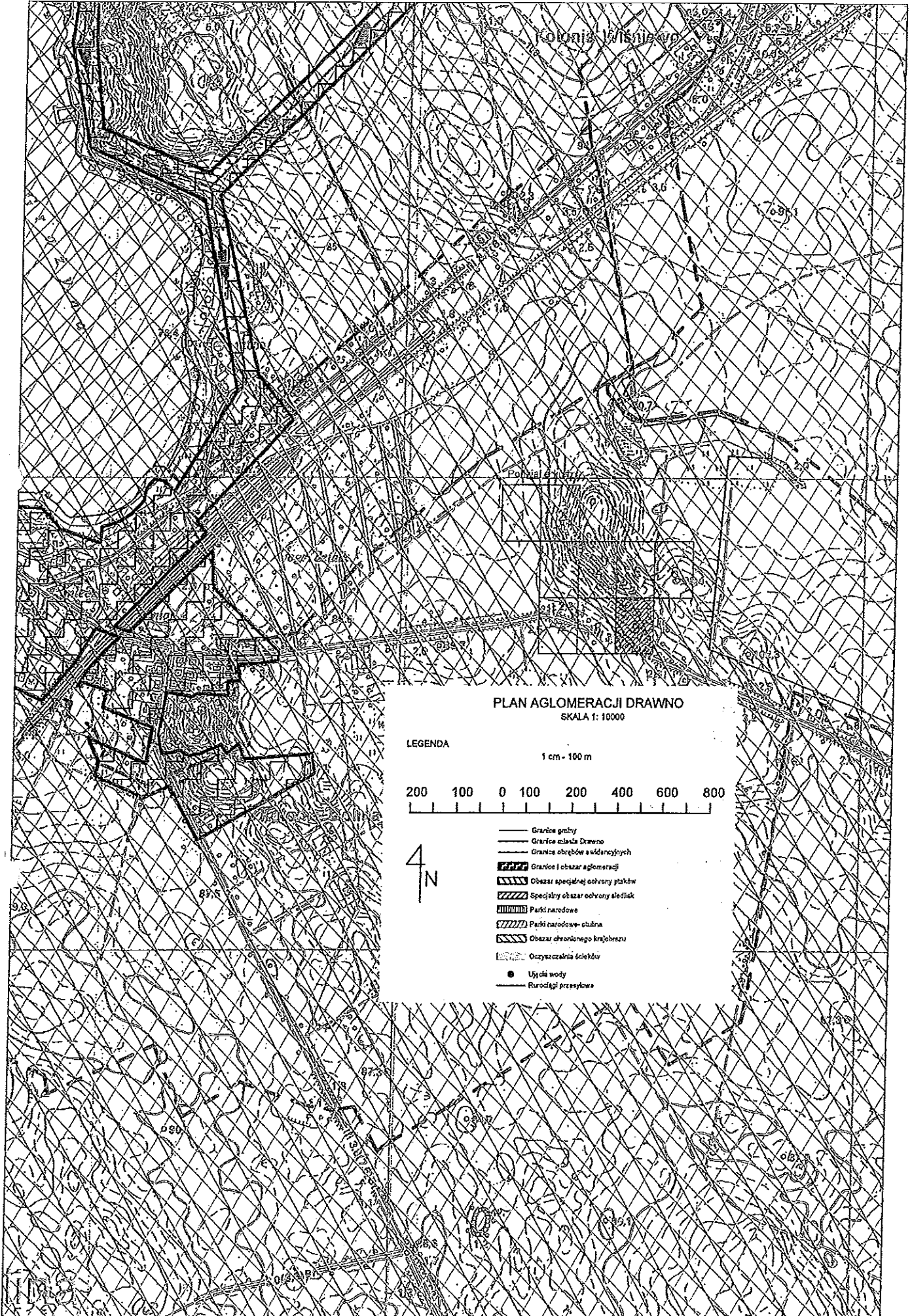
1 cm - 100 m



- Granice gminy
- Granice miasta Drawno
- Granice obszarów ewidencyjnych
- ▬ Granice obszarów aglomeracji
- ▨ Obszar specjalnej ochrony ptaków
- ▧ Specjalny obszar ochrony śródisk
- ▩ Parki narodowe
- ▤ Parki narodowe - łożyska
- ▥ Obszar chronionego krajobrazu
- Oczyszczalnie ścieków
- Ujęcia wody
- Rurociągi przesyłowe



obszar ochrony krajobrazu Puszczy Drawskiej



## Uzasadnienie

### Uchwały Sejmiku Województwa Zachodniopomorskiego

Z dniem 15 listopada 2008 r. sejmik województwa przejął od wojewody kompetencję wyznaczania aglomeracji o równoważnej liczbie mieszkańców (RLM) powyżej 2000. Zgodnie z art. 43 ust. 2a ustawy z dnia 18 lipca 2001r. Prawo wodne (Dz. U. z 2015 r. poz. 469 ze zm.) wyznaczenie aglomeracji przez sejmik województwa następuje w drodze uchwały po uzgodnieniu z właściwym dyrektorem regionalnego zarządu gospodarki wodnej i właściwym regionalnym dyrektorem ochrony środowiska oraz po zasięgnięciu opinii zainteresowanych gmin. Podstawą wyznaczenia obszaru i granic aglomeracji jest spełnienie wszystkich wymogów zapisanych rozporządzeniem Ministra Środowiska z dnia 28 lipca 2014 r. w sprawie sposobu wyznaczania obszaru i granic aglomeracji (Dz. U. z 2014 r. poz. 995).

W myśl art. 22 ust. 2 ustawy z dnia 5 stycznia 2011r. o zmianie ustawy - Prawo wodne oraz niektórych innych ustaw (Dz. U. z 2011 r. Nr 32, poz. 159 ze zm.) aglomeracje wyznaczone przed dniem 15 listopada 2008 roku Sejmik województwa może zlikwidować w drodze uchwały.

Aglomerację Drawno, zgodnie z art. 43 ust. 2a ustawy Prawo wodne wyznacza Sejmik Województwa Zachodniopomorskiego po uzgodnieniu z Dyrektorem Regionalnego Zarządu Gospodarki Wodnej w Poznaniu i Regionalnym Dyrektorem Ochrony Środowiska w Szczecinie oraz po zasięgnięciu opinii Rady Miejskiej w Drawnie.

Procedura wyznaczenia aglomeracji Drawno, w związku ze zmianą granic obszaru aglomeracji i zmniejszeniem równoważnej liczby mieszkańców, została wszczęta na wniosek Burmistrza Miasta Drawna. Burmistrz Drawna przedłożył propozycję planu aglomeracji Drawno przygotowaną w oparciu o Studium uwarunkowań i kierunków zagospodarowania przestrzennego gminy Drawno, Program ochrony środowiska dla gminy Drawno na lata 2008-2011 oraz Aktualizację Programu ochrony środowiska dla gminy Drawno na lata 2013-2016.

Przedłożone przez Burmistrza Drawna materiały zweryfikowano stwierdzając, że spełniają one wymogi określone w powyższym rozporządzeniu i mogą stanowić podstawę do wyznaczenia niniejszej aglomeracji.

Projekt aglomeracji Drawno został przesłany Regionalnemu Dyrektorowi Ochrony Środowiska w Szczecinie oraz Dyrektorowi Regionalnego Zarządu Gospodarki Wodnej w Poznaniu celem uzgodnienia. Regionalny Dyrektor Ochrony Środowiska w Szczecinie uzgodnił zweryfikowany projekt aglomeracji Drawno w postanowieniu z dnia 19.07.2016r., znak: WONS-NS.070.21.2016.MM. Dyrektor Regionalnego Zarządu Gospodarki Wodnej w Poznaniu uzgodnił wyznaczenie aglomeracji Drawno w piśmie z dnia 20.07.2016 r., znak: ZOU.430.28.2016.991. Projekt aglomeracji Drawno został przedłożony do zaopiniowania Radzie Miejskiej w Drawnie, która wyraziła pozytywną opinię w sprawie zaopiniowania projektu planu aglomeracji Drawno w formie Uchwały Nr XXIII/120/16 Rady Miejskiej w Drawnie z dnia 08.09.2016 r.

Obszar aglomeracji Drawno, wyznaczony na mapie w skali 1:10000, obejmuje swym zasięgiem system istniejącej i projektowanej kanalizacji zbiorczej na terenie miejscowości Drawno i Święciechów.

Na terenie aglomeracji funkcjonuje sieć kanalizacyjna o długości ok. 23 km zakończona mechaniczno-biologiczną oczyszczalnią ścieków w Drawnie. Projektuje się budowę ok. 3 km sieci kanalizacyjnej. Średni wskaźnik koncentracji dla projektowanej sieci będzie wynosić 123 Mk/km. Wydajność projektowa oczyszczalni wynosi  $Q_{\text{śrd}} = 700 \text{ m}^3/\text{d}$ , co odpowiada RLM równemu 3500. Ilość ścieków obecnie kierowanych do oczyszczalni wynosi ok.  $Q_{\text{śr.d.}} = 264 \text{ m}^3/\text{d}$ . Odbiornikiem oczyszczonych ścieków jest rzeka Drawa w km 68+800. Eksploatacja oczyszczalni oraz zrzut ścieków oczyszczonych do odbiornika odbywa się na podstawie decyzji Starosty Choszczeńskiego z dnia 31.12.2009 r., znak: OŚII-6223/47/09 - obowiązującej do dnia 30.12.2019 r.

Aglomeracja Drawno o równoważnej liczbie mieszkańców (RLM) 4300 z oczyszczalnią ścieków w Drawnie była wyznaczona rozporządzeniem Nr 77/2006 Wojewody Zachodniopomorskiego z dnia 24 marca 2006 r. w sprawie wyznaczenia aglomeracji Drawno (Dz. Urz. Województwa Zachodniopomorskiego Nr 48, poz. 878). Odprowadzanie ścieków do oczyszczalni w Drawnie w granicach dotychczasowej aglomeracji zaplanowano z miejscowości: Drawno, Święciechów, Janów, Maciejów, Chomętowo, Podegrodzie, Dominikowo, Barnimie, Niemieńsko.

Z obszaru aglomeracji Drawno wyłączono 7 miejscowości: Janów, Maciejów, Chomętowo, Podegrodzie, Dominikowo, Barnimie, Niemieńsko, ponieważ wskaźnik koncentracji projektowanej sieci kanalizacyjnej jest mniejszy niż 120 mieszkańców na 1 km projektowanej sieci kanalizacyjnej. Ścieki z tych miejscowości odprowadzane będą do zbiorników bezodpływowych i wywożone taborem asenizacyjnym do oczyszczalni ścieków w Drawnie.

Ponieważ Burmistrz Drawna przedłożył propozycję planu aglomeracji Drawno obejmującą zmieniony obszar i zmniejszoną wielkość RLM do 3300, zasadnym więc jest likwidacja w/w aglomeracji, zgodnie z art. 22 ust. 2 ustawy z dnia 5 stycznia 2011r. o zmianie ustawy - Prawo wodne oraz niektórych innych ustaw.

Wejście w życie uchwały nie obciąża budżetu Województwa Zachodniopomorskiego. Wyznaczenie przedmiotowej aglomeracji umożliwi gminie ubieganie się o środki z funduszy celowych na realizację przedsięwzięć związanych z wyposażeniem aglomeracji w wymaganą sieć kanalizacyjną dla ścieków komunalnych zakończonych oczyszczalnią ścieków.

CZŁONEK ZARZĄDU

*Robert Grzywacz*