

Projekt uchwały Nr 271/1/16
Data rej. 31.08.16
Data skier. do Komisji 01.09.16
Spodziewany termin sesji 20.09.16

UCHWAŁA Nr

SEJMIKU WOJEWÓDZTWA ZACHODNIOPOMORSKIEGO

z dnia 2016 r.

w sprawie wyznaczenia aglomeracji Banie

Na podstawie art. 43 ust. 2a ustawy z dnia 18 lipca 2001 r. Prawo wodne (Dz. U. z 2015 r. poz. 469 zmiany: Dz. U. z 2015 r. poz.1590, poz. 1642, poz. 2295, Dz. U. z 2016 r. poz. 352.) oraz § 3 i 4 rozporządzenia Ministra Środowiska z dnia 28 lipca 2014 r. w sprawie sposobu wyznaczania obszaru i granic aglomeracji (Dz. U. z 2014 r. poz. 995)

Sejmik Województwa Zachodniopomorskiego uchwala, co następuje:

§ 1

Wyznacza się aglomerację Banie o równoważnej liczbie mieszkańców (RLM) 3731, położoną w województwie zachodniopomorskim, z oczyszczalnią ścieków w Baniach, której obszar obejmuje miejscowości: Banie, Tywica, Baniewice, Swobnica.

§ 2

Obszar i granice aglomeracji, o której mowa w § 1, są oznaczone na mapie w skali 1:25 000, stanowiącej załącznik do uchwały.

§ 4

Wykonanie uchwały powierza się Zarządowi Województwa Zachodniopomorskiego.

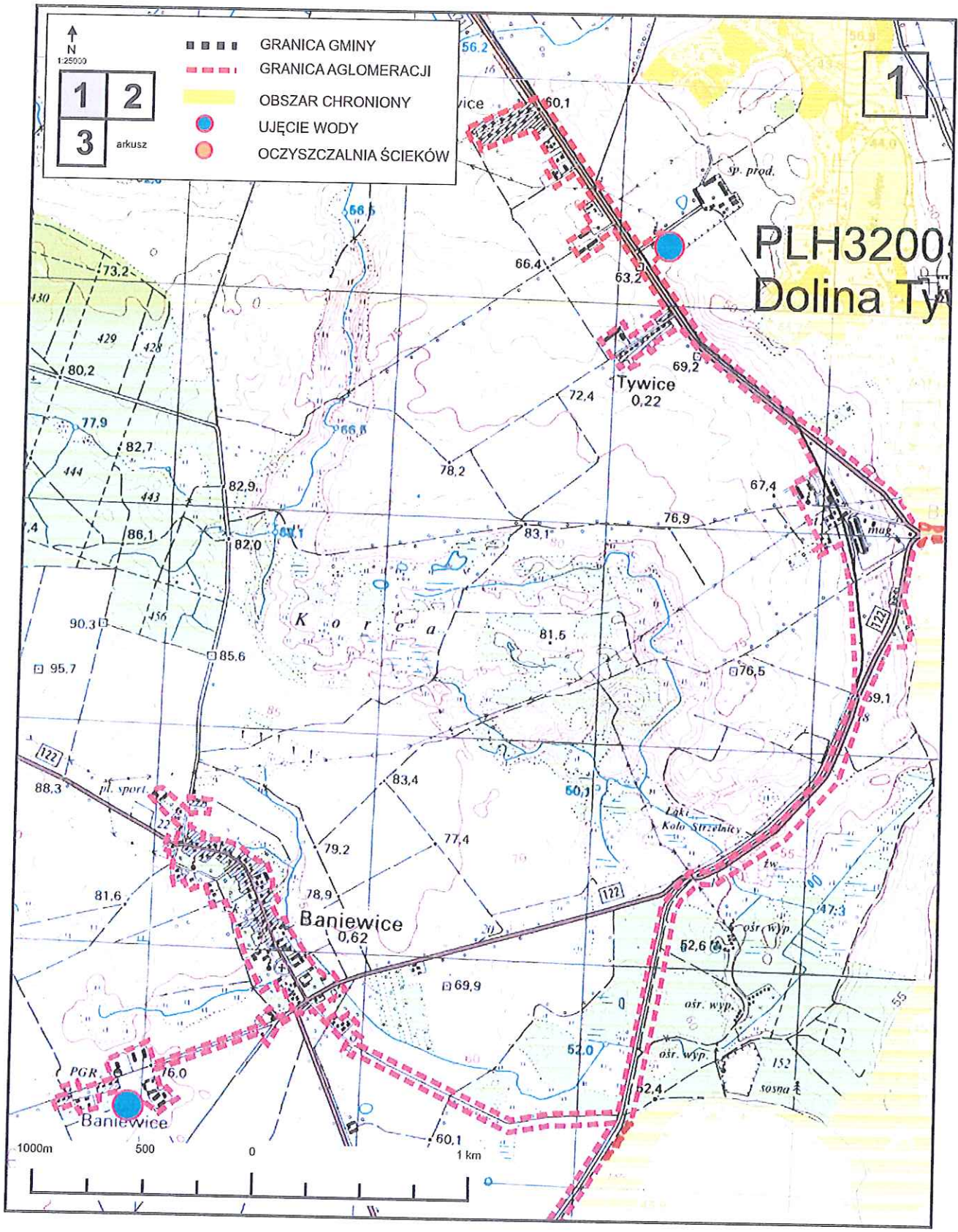
§ 5

Uchwała wchodzi w życie po upływie 14 dni od dnia ogłoszenia w Dzienniku Urzędowym Województwa Zachodniopomorskiego.

*Uzgodniono
pod względem formalno-prawnym*

BIURO RADCÓW PRAWNYCH

*Magdalena Ługiewicz
radca prawny*

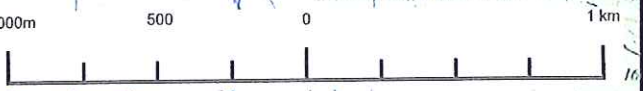
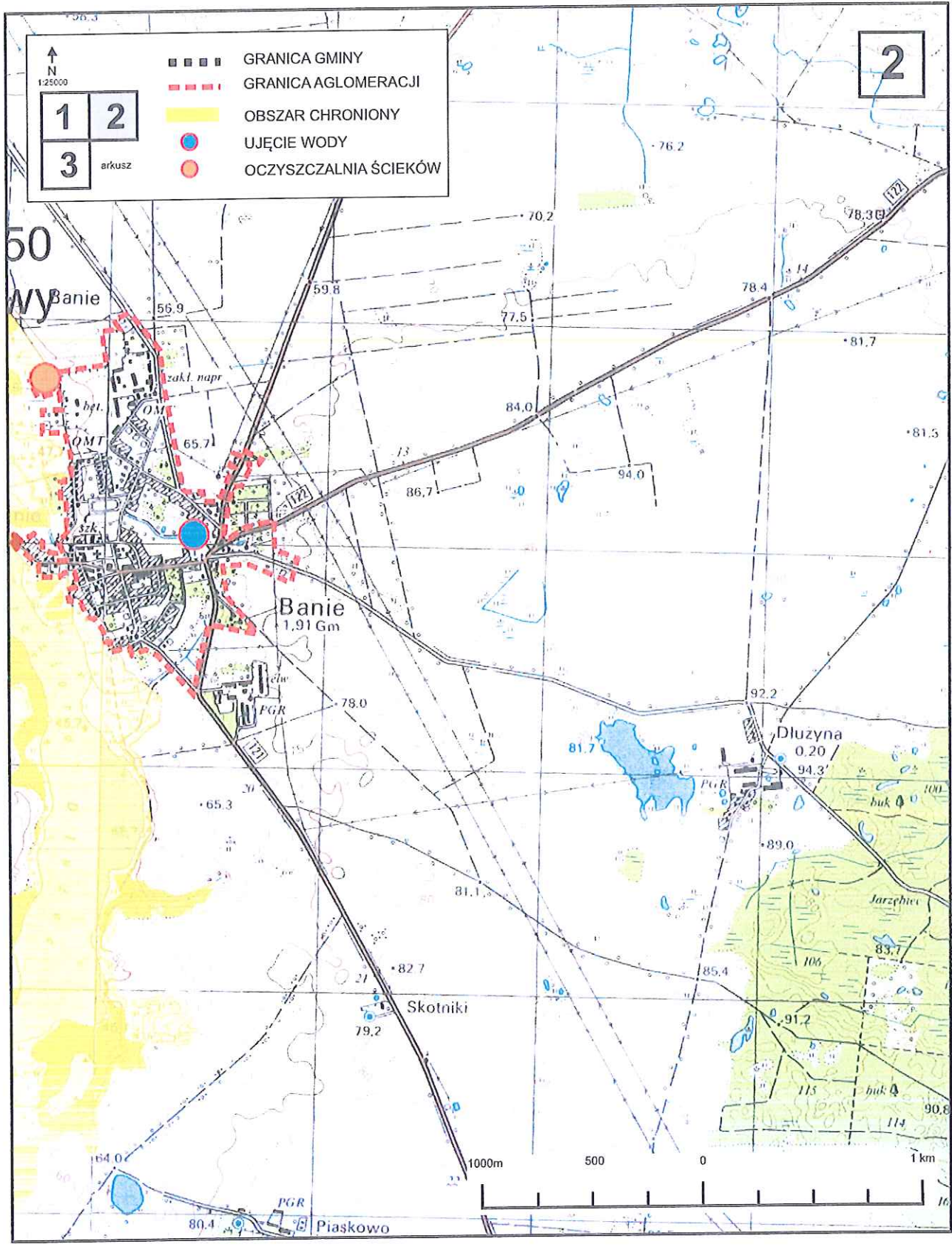


↑ N
1:25000

1	2
3	arkusz

- GRANICA GMINY
- GRANICA AGLOMERACJI
- OBSZAR CHRONIONY
- UJĘCIE WODY
- OCZYSZCZALNIA ŚCIEKÓW

50
WY Banie



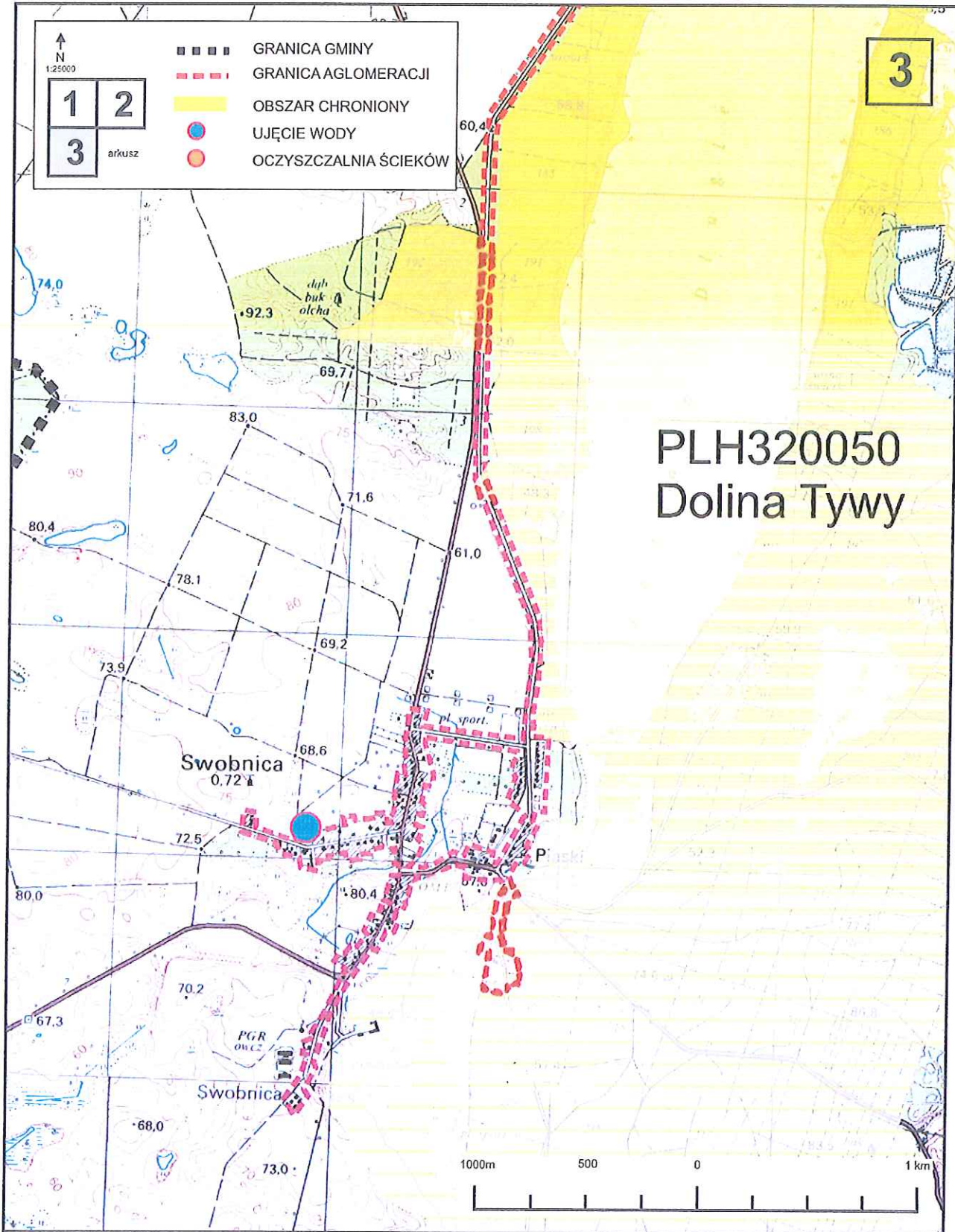
↑ N
1:25000

1 2
3 arkusz

- GRANICA GMINY
- GRANICA AGLOMERACJI
- OBSZAR CHRONIONY
- UJĘCIE WODY
- OCZYSZCZALNIA ŚCIEKÓW

3

PLH320050 Dolina Tywy



Uzasadnienie

Z dniem 15 listopada 2008 r. sejmik województwa przejął od wojewody kompetencje wyznaczania aglomeracji o równoważnej liczbie mieszkańców (RLM) powyżej 2000. Zgodnie z art. 43 ust. 2a ustawy z dnia 18 lipca 2001r. Prawo wodne (Dz. U. z 2015 r. poz. 469 ze zm.) wyznaczenie aglomeracji przez sejmik województwa następuje w drodze uchwały po uzgodnieniu z właściwym dyrektorem regionalnego zarządu gospodarki wodnej i właściwym regionalnym dyrektorem ochrony środowiska oraz po zasięgnięciu opinii zainteresowanych gmin. Podstawą wyznaczenia obszaru i granic aglomeracji jest spełnienie wszystkich wymogów zapisanych rozporządzeniem Ministra Środowiska z dnia 28 lipca 2014 r. w sprawie sposobu wyznaczania obszaru i granic aglomeracji (Dz. U. z 2014 r. poz. 995).

Aglomerację Banie, zgodnie z art. 43 ust. 2a ustawy Prawo wodne wyznacza Sejmik Województwa Zachodniopomorskiego po uzgodnieniu z Dyrektorem Regionalnego Zarządu Gospodarki Wodnej w Szczecinie i Regionalnym Dyrektorem Ochrony Środowiska w Szczecinie oraz po zasięgnięciu opinii zainteresowanych gmin, tj. Rady Gminy Banie.

Procedura wyznaczenia aglomeracji Banie, została wszczęta na wniosek Wójta Gminy Banie, który wystąpił z wnioskiem o wyznaczenie aglomeracji Banie i przedłożył propozycję planu aglomeracji przygotowaną w oparciu o:

- Miejscowy plan zagospodarowania przestrzennego obszaru położonego w obrębach geodezyjnych nr 2 i nr 5 w gminie Banie, uchwała Nr XXVIII/288/09 Rady Gminy Banie z dnia 12 listopada 2009 r., Dziennik Urzędowy Woj. Zachodniopomorskiego z 2006r., Nr 62, poz. 1134, o powierzchni 100,0570 ha
- Studium uwarunkowań i kierunków zagospodarowania przestrzennego Gminy Banie; Uchwała Nr VI/51/99 Rady Gminy Banie z dnia 19 kwietnia 1999 r. z późniejszymi zmianami
- Decyzje o ustaleniu lokalizacji inwestycji celu publicznego oraz pozwolenia na budowę.

Przedłożone przez Wójta Gminy Banie materiały zweryfikowano stwierdzając, że spełniają one wymogi określone w wyżej wymienionym rozporządzeniu i mogą stanowić podstawę do wyznaczenia niniejszej aglomeracji.

Projekt aglomeracji Banie został przedłożony do zaopiniowania: Radzie Gminy Banie, która wyraziła pozytywną opinię w sprawie zaopiniowania projektu planu aglomeracji Banie w formie uchwały Nr XIII/129/2016 Rady Gminy Banie z dnia 15 czerwca 2016 r. Jednocześnie projekt aglomeracji Banie został przesłany Regionalnemu Dyrektorowi Ochrony Środowiska w Szczecinie oraz Dyrektorowi Regionalnego Zarządu Gospodarki Wodnej w Szczecinie celem uzgodnienia. Regionalny Dyrektor Ochrony Środowiska w Szczecinie uzgodnił zweryfikowany projekt aglomeracji Banie w postanowieniu z dnia 25 maja 2016r., znak: WONS-NS.070.15.2016.MM. Dyrektor Regionalnego Zarządu Gospodarki Wodnej w Szczecinie uzgodnił wyznaczenie aglomeracji Płoty w piśmie z dnia 25 maja 2016 r., znak: ZO-5041-6/16-jm.

Obszar aglomeracji Banie, wyznaczony na mapie w skali 1:25000, obejmuje swym zasięgiem system istniejącej i planowanej kanalizacji zbiorczej na terenie miejscowości: Banie, Tywica, Baniewice, i Swobnica.

Na terenie aglomeracji funkcjonuje sieć kanalizacyjna o długości 26,1 km. Obecnie ścieki oczyszczane są w oczyszczalni ścieków w miejscowości Banie. W granicach aglomeracji planowane jest wykonanie sieci kanalizacyjnej o długości 6,89 km. Średni wskaźnik koncentracji dla projektowanej sieci będzie wynosić 122 mieszkańców na 1 km.

Średnia dobowa przepustowość oczyszczalni w Baniach wynosi $476 \text{ m}^3/\text{d}$, a projektowana wydajność w RLM wyniesie 4632. Planowane średnie obciążenie oczyszczalni po zrealizowaniu sieci kanalizacji sanitarnej wyniesie $250 \text{ m}^3/\text{d}$. Ilość ścieków dostarczonych do oczyszczalni ścieków wynosi obecnie ok. $Q_{\text{sr.d.}} = 210 \text{ m}^3/\text{d}$. Odbiornikiem oczyszczonych ścieków jest rzeka Tywa w km 30+870. Eksploatacja oczyszczalni oraz zrzut ścieków oczyszczonych do odbiornika odbywa się na podstawie decyzji Starosty Gryfińskiego z dnia 19 czerwca 2015 r., znak OŚ.6341.28.2015.KO, z ustalonym terminem ważności do dnia 31.05.2025 roku.

Wejście w życie uchwały nie obciąży budżetu Województwa Zachodniopomorskiego.

Wyznaczenie przedmiotowej aglomeracji umożliwi gminie ubieganie się o środki z funduszy celowych na realizację przedsięwzięć związanych z wyposażeniem aglomeracji w wymaganą sieć kanalizacyjną i modernizację oczyszczalni ścieków oraz ujęcie w V aktualizacji Krajowego programu oczyszczania ścieków komunalnych.

CZŁONEK ZARZĄDU

Robert Grzywacz

DYREKTOR
Wydziału Ochrony Środowiska
Mariusz Adamski