

Projekt uchwały Nr 241/1/16

Data rej. 10.05.16

Data skier. do Komisji 11.05.16

Spodziewany termin sesji 21.06.16

Uchwała Nr

Sejmiku Województwa Zachodniopomorskiego

z dnia 2016 r.

**w sprawie wyznaczenia aglomeracji Barwice oraz likwidacji aglomeracji Barwice
wyznaczonej rozporządzeniem Nr 31/2007 Wojewody Zachodniopomorskiego
z dnia 31 maja 2007 r.**

Na podstawie art. 43 ust. 2a ustawy z dnia 18 lipca 2001 r. Prawo wodne (Dz. U. z 2015 r. poz. 469, poz. 1590, poz. 1642, poz. 2295), art. 22 ust. 2 ustawy z dnia 5 stycznia 2011 r. o zmianie ustawy – Prawo wodne oraz niektórych innych ustaw (Dz. U. Nr 32, poz. 159, zmiana: Dz. U. z 2014 r. poz. 850) oraz § 3 i 4 rozporządzenia Ministra Środowiska z dnia 28 lipca 2014 r. w sprawie sposobu wyznaczania obszaru i granic aglomeracji (Dz. U. z 2014 r. poz. 995)

Sejmik Województwa Zachodniopomorskiego uchwala, co następuje:

§ 1

Wyznacza się aglomerację Barwice o liczbie mieszkańców (RLM) 6566, położoną w powiecie szczecineckim, w województwie zachodniopomorskim, z oczyszczalnią ścieków w Żytniku, której obszar obejmuje miejscowości oznaczone na załączonej mapie jako: Borzęcino, Białowąż, Kłodzino, Cybulino, Kaźmierzewo, Sulikowo, Łeknica, Lubostronie, Ostrowąsy, Stary Chwalim, Luboradza, Piaski, Barwice, Przybkowo, Parchlino, Gonne Małe, Stary Grabiąż, Górki, Żytnik, Przybkówko, Tarmno, Trzemienko, Polne – w gminie Barwice, Komorze – w gminie Borne Sulinowo.

§ 2

Obszar i granice aglomeracji, o której mowa w § 1, są oznaczone na mapie w skali 1:25 000, stanowiącej załącznik do uchwały.

§ 3

Likwiduje się aglomerację Barwice wyznaczoną Rozporządzeniem Nr 31/2007 Wojewody Zachodniopomorskiego z dnia 31 maja 2007 r. (Dz. Urz. Woj. Zachodniopomorskiego Nr 71, poz. 1127), w sprawie wyznaczenia aglomeracji Barwice.

§ 4

Traci moc rozporządzenie Wojewody Zachodniopomorskiego wskazane w § 3.

§ 5

Wykonanie uchwały powierza się Zarządowi Województwa Zachodniopomorskiego.

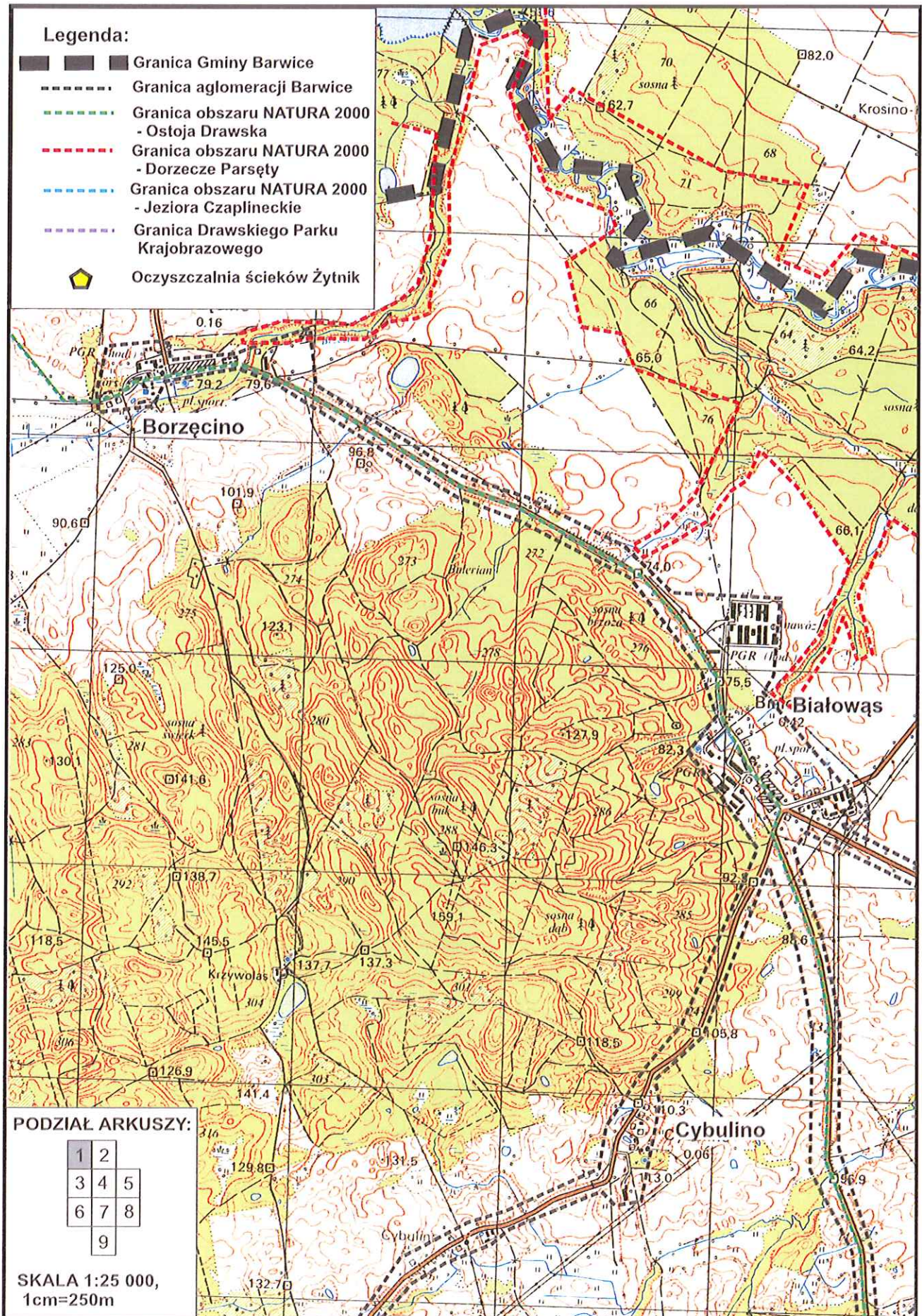
§ 6

Uchwała wchodzi w życie po upływie 14 dni od dnia ogłoszenia w Dzienniku Urzędowym

Województwa Zachodniopomorskiego.

BIURO RADCÓW PRAWNYCH

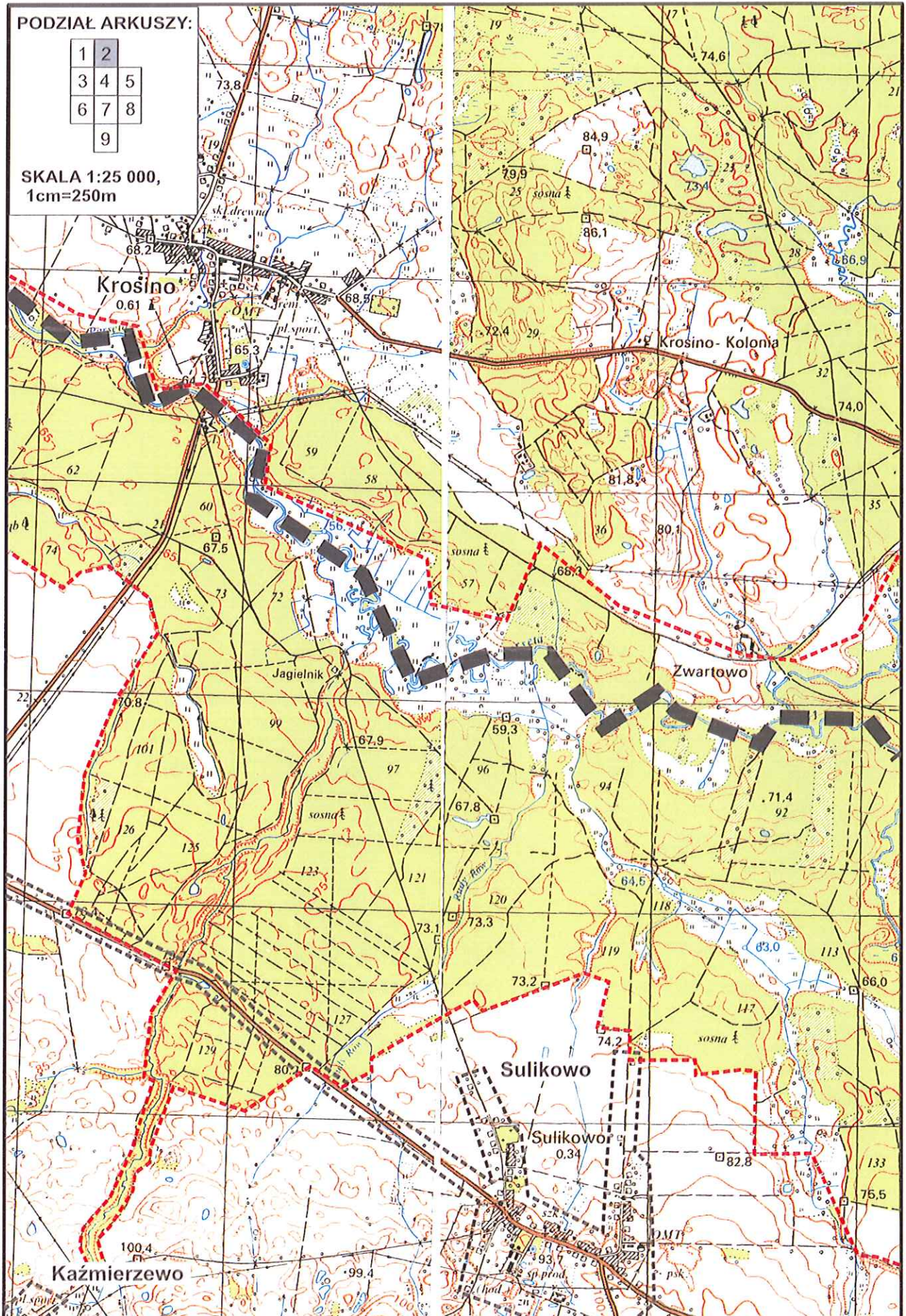
Magdalena Ługiewicz
radca prawny

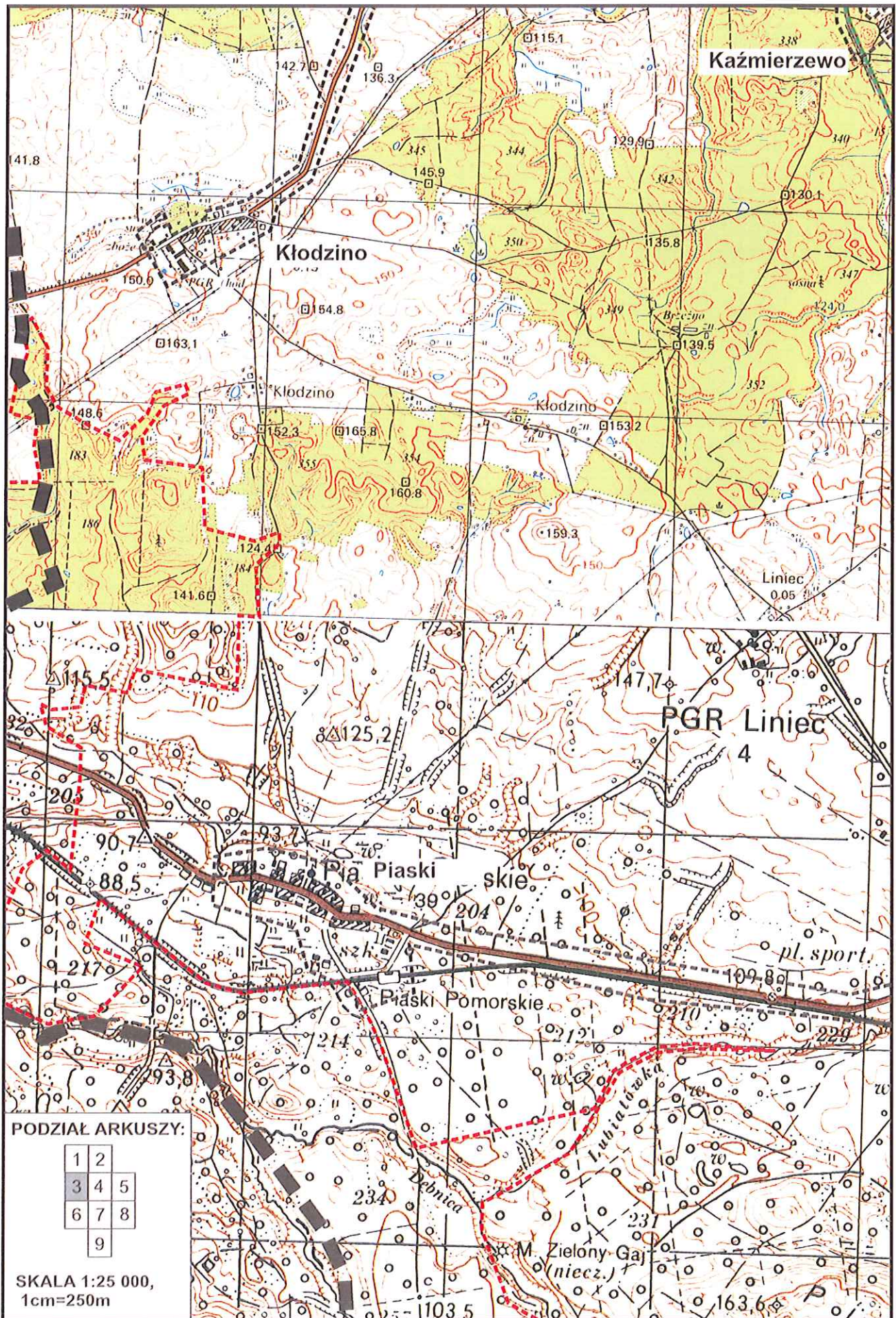


PODZIAŁ ARKUSZY:

| | | |
|---|---|---|
| 1 | 2 | |
| 3 | 4 | 5 |
| 6 | 7 | 8 |
| 9 | | |

SKALA 1:25 000,
1cm=250m





Każmierzewo

Kłodzino

PGR Liniec
4

Piaski Pomorskie

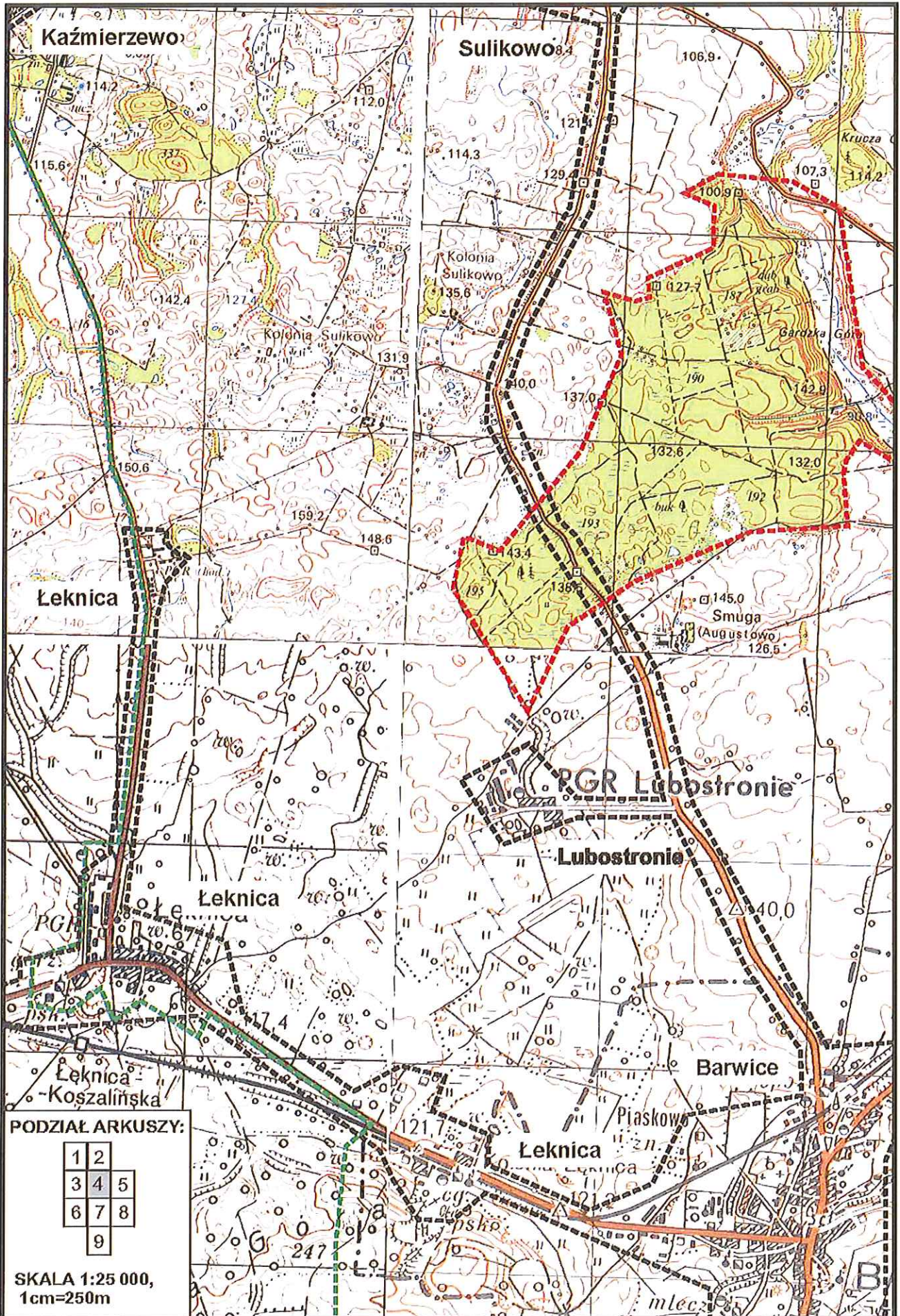
Piaski Pomorskie

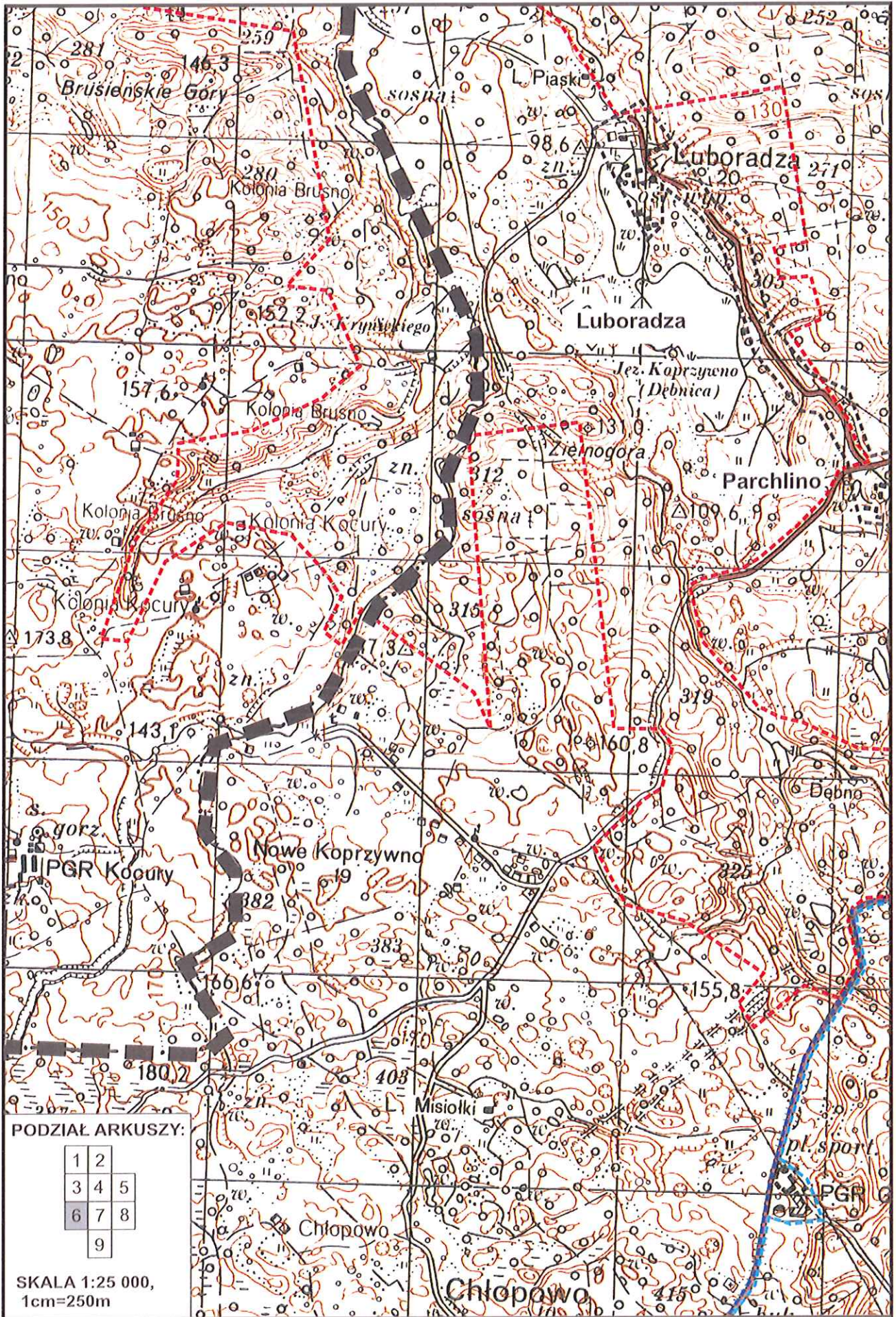
M. Zielony Gaj
(niecz.)

PODZIAŁ ARKUSZY:

| | |
|---|-----|
| 1 | 2 |
| 3 | 4 5 |
| 6 | 7 8 |
| | 9 |

SKALA 1:25 000,
1cm=250m

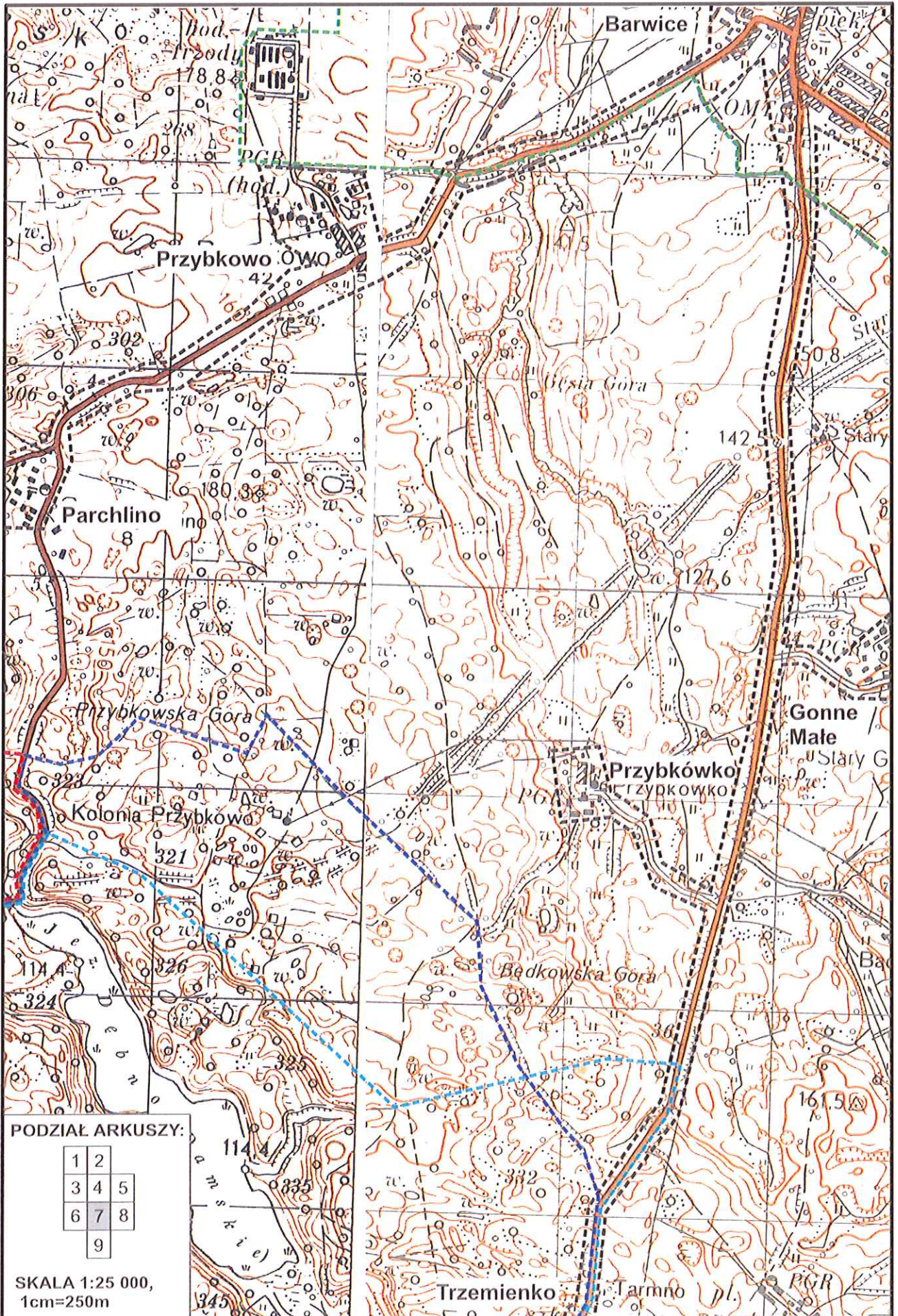




PODZIAŁ ARKUSZY:

| | |
|---|-----|
| 1 | 2 |
| 3 | 4 5 |
| 6 | 7 8 |
| 9 | |

SKALA 1:25 000,
1cm=250m



PODZIAŁ ARKUSZY:

| | |
|---|-----|
| 1 | 2 |
| 3 | 4 5 |
| 6 | 7 8 |
| | 9 |

SKALA 1:25 000,
1cm=250m

Uzasadnienie (do uchwały Sejmiku)

Z dniem 15 listopada 2008 r. sejmik województwa przejął od wojewody kompetencję wyznaczenia aglomeracji o równoważnej liczby mieszkańców (RLM) powyżej 2000. Zgodnie z art. 43 ust. 2a ustawy z dnia 18 lipca 2001r. Prawo wodne (Dz. U. z 2015 r. poz. 469, poz. 1590, poz. 1642, poz. 2295) wyznaczenie aglomeracji przez sejmik województwa następuje w drodze uchwały po uzgodnieniu z właściwym dyrektorem regionalnego zarządu gospodarki wodnej i właściwym regionalnym dyrektorem ochrony środowiska oraz po zasięgnięciu opinii zainteresowanych gmin. Podstawą wyznaczenia obszaru i granic aglomeracji jest spełnienie wszystkich wymogów zapisanych rozporządzeniem Ministra Środowiska z dnia 28 lipca 2014 r. w sprawie sposobu wyznaczenia obszaru i granic aglomeracji (Dz. U. z 2014 r. poz. 995).

W myśl art. 22 ust. 2 ustawy z dnia 5 stycznia 2011 r. o zmianie ustawy - Prawo wodne oraz niektórych innych ustaw (Dz. U. z 2011 r. Nr 32, poz. 159 ze zm.) aglomeracje wyznaczone przed dniem 15 listopada 2008 roku Sejmik województwa może zlikwidować w drodze uchwały.

Aglomerację Barwice, zgodnie z art. 43 ust. 2a ustawy Prawo wodne wyznacza Sejmik Województwa Zachodniopomorskiego po uzgodnieniu z Dyrektorem Regionalnego Zarządu Gospodarki Wodnej w Szczecinie i Regionalnym Dyrektorem Ochrony Środowiska w Szczecinie oraz po zasięgnięciu opinii zainteresowanych gmin, tj. Rady Miejskiej w Barwicach i Rady Miejskiej w Bornym Sulinowie.

Procedura wyznaczenia aglomeracji Barwice, w związku ze zmianą granic obszaru aglomeracji i zmianą równoważnej liczby mieszkańców, została wszczęta na wniosek Burmistrza Barwice i Burmistrza Bornego Sulinowa, którzy przedłożyli nową propozycję planu aglomeracji Barwice przygotowaną w oparciu o:

- a) Studium Uwarunkowań i kierunków zagospodarowania przestrzennego miasta i gminy Barwice przyjęte Uchwałą Nr XLI/305/2010 Rady Miejskiej w Barwicach z dnia 23 września 2010 r. w sprawie uchwalenia zmiany Studium uwarunkowań i kierunków zagospodarowania przestrzennego miasta i gminy Barwice,
- b) Miejskowy Plan Zagospodarowania Przestrzennego w miejscowości Sulikowo, przyjęty Uchwałą Nr III/14/2010 Rady Miejskiej w Barwicach z dnia 30 grudnia 2010 r. w sprawie miejscowego planu zagospodarowania przestrzennego dla terenów położonych w gminie Barwice, Budowa farm elektrowni wiatrowych,
- c) Miejskowy Plan Zagospodarowania Przestrzennego w miejscowościach Stary Chwalim, Ostrowąsy, Łeknica, Barwice, przyjęty Uchwałą Nr XLII/318/2010 Rady Miejskiej w Barwicach z dnia 28 października 2010 r. w sprawie miejscowego planu zagospodarowania przestrzennego dla terenów położonych w gminie Barwice, Zespół elektrowni wiatrowych Barwice,
- d) Wieloletni Plan Rozwoju i Modernizacji Urządzeń Kanalizacyjnych będących w posiadaniu Przedsiębiorstwa Wodociągów i Kanalizacji Spółka z o.o. w Szczecinku na lata 2011-2013 na terenie Miasta i Gminy Barwice, przyjęty Uchwałą Nr III/15/2010 Rady Miejskiej w Barwicach z dnia 30 grudnia 2010 r.,

- e) Wieloletni Plan Rozwoju i Modernizacji Urzędzeń Wodociągowych i Urzędzeń Kanalizacyjnych będących w posiadaniu Przedsiębiorstwa Wodociągów i Kanalizacji Spółka z o.o. w Szczecinku na lata 2014-2016 dla Miasta i Gminy Barwice,
- f) zmianę Miejscowego Planu Zagospodarowania Przestrzennego gminy Borne Sulinowo - wsi Komorze, przyjętą Uchwałą Nr XXVIII/354/96 Rady Miasta i Gminy z dnia 09 grudnia 1996 r.

Projekt aglomeracji Barwice został przedłożony Radzie Miejskiej w Barwicach i Radzie Miejskiej w Bornym Sulinowie do zaopiniowania. Jednocześnie projekt aglomeracji Barwice został przesłany Regionalnemu Dyrektorowi Ochrony Środowiska w Szczecinie oraz Dyrektorowi Regionalnego Zarządu Gospodarki Wodnej w Szczecinie celem uzgodnienia. Dyrektor Regionalnego Zarządu Gospodarki Wodnej w Szczecinie pismem z dnia 27 stycznia 2016 r., znak: ZO-5041-2-1/16/ap wniósł o wyjaśnienie przyczyn, dla których z aglomeracji Barwice wyłączone zostaną miejscowości: Jadwigowo, Nowa Łęknica, Kolonia Łęknica, Stary Młyn oraz Kolonia Barwice oraz wyjaśnienie kwestii uregulowania gospodarki wodno-ściekowej ww miejscowości. Regionalny Dyrektor Ochrony Środowiska w Szczecinie pismem z dnia 28 stycznia 2016 r. znak WONS-NS.070.2.2016.MM wniósł uwagę że w części opisowej planu nie ujęty Drawski Park Krajobrazowy. Uwagi Dyrektora Regionalnego Zarządu Gospodarki Wodnej w Szczecinie oraz Regionalnego Dyrektora Ochrony Środowiska w Szczecinie zostały przekazane dla Burmistrza Barwice – celem nadesłania wyjaśnień dot. uregulowania gospodarki wodno-ściekowej wszystkich miejscowości wyłączanych z dotychczasowej aglomeracji Barwice i uzupełnienia informacji o formach ochrony przyrody na terenie aglomeracji.

Rada Miejska w Bornym Sulinowie uchwałą Nr XIX/207/2016 z dnia 18 lutego 2016 r. zaopiniowała pozytywnie zweryfikowany projekt planu aglomeracji Barwice.

Burmistrz Barwic pismem z dnia 03 marca 2016 r. znak IOŚ.7021.14.2016 nadesłał poprawioną i uzupełnioną propozycję planu aglomeracji Barwice wraz z wyjaśnieniem że ulegają zmianie i aktualizacji nazwy miejscowości m.in.: miejscowość Stary Młyn zastępuje się aktualną oficjalnie obowiązującą nazwą Korzec”, miejscowość Jadwigowo została zlikwidowana ze względu na brak zamieszkania, miejscowości Nowa Łęknica i Kolonia Łęknica zostały włączone do miejscowości „Łęknica”, miejscowość Kolonia Barwice została włączona do miejscowości Barwice.

Poprawiony wniosek zweryfikowano stwierdzając, że spełnia on wymogi określone w/w rozporządzeniem i może stanowić podstawę do wyznaczenia niniejszej aglomeracji.

Poprawiony projekt aglomeracji Barwice został przedłożony Radzie Miejskiej w Barwicach i Radzie Miejskiej w Bornym Sulinowie do zaopiniowania. Jednocześnie projekt aglomeracji Barwice został przesłany Regionalnemu Dyrektorowi Ochrony Środowiska w Szczecinie oraz Dyrektorowi Regionalnego Zarządu Gospodarki Wodnej w Szczecinie celem uzgodnienia.

Dyrektor Regionalnego Zarządu Gospodarki Wodnej w Szczecinie pismem z dnia 04 kwietnia 2016 r., znak: ZO-5041-2-2/16/ap uzgodnił wyznaczenie aglomeracji Barwice o równoważnej liczbie mieszkańców 6566 z oczyszczalnią w miejscowości Żytnik, w skład której wchodzi miejscowości: Borzęcino, Białowąż, Kłodzino, Cybulino, Kaźmierzewo, Sulikowo, Łęknica, Lubostronie, Ostrowąsy, Stary Chwalim, Luboradza, Piaski, Barwice, Przybkowo, Parchlino, Gonne Małe, Stary Grabiaż, Górki, Żytnik, Przybkówko, Tarmno, Trzemienko, Polne – w gminie Barwice, Komorze – w gminie Borne

Sulinowo. Regionalny Dyrektor Ochrony Środowiska w Szczecinie postanowieniem z dnia 05 kwietnia 2016 r. znak WONS-NS.070.2.2016.MM uzgodnił zweryfikowany projekt planu aglomeracji Barwice o równoważnej liczbie mieszkańców (RLM) – 6566.

Uchwałą nr XVIII/91/16 z dnia 23 marca 2014 r. Rada Miejska w Barwicach pozytywnie zaopiniowała projekt planu aglomeracji Barwice. Przewodniczący Rady Miejskiej w Bornym Sulinowie pismem z dnia 06 kwietnia 2016 r. znak RO.0004.3.2016.AŁ poinformował że Rada Miejska w Bornym Sulinowie po zapoznaniu się z poprawionym projektem planu aglomeracji Barwice podtrzymuje opinię przyjętą uchwałą Nr XIX/207/2016 Rady Miejskiej w Bornym Sulinowie z dnia 18 lutego 2016 r. w sprawie zaopiniowania zweryfikowanego projektu planu aglomeracji Barwice.

Aktualnie istniejąca aglomeracja Barwice o wielkości 10955 RLM została wyznaczona Rozporządzeniem Nr 31/2007 Wojewody Zachodniopomorskiego z dnia 31 maja 2007 r. Aglomerację, tworzą miejscowości (wymienione w ww rozporządzeniu): Borzęcino, Białowąg, Kłodzino, Cybulino, Liniec, Kaźmierzewo, Sulikowo, Nowa Łęknica, Łęknica, Smuga, Lubostronie, Ostrowąsy, Stary Chwalim, Nowy Chwalim, Luboradza, Piaski Pomorskie, Kolonia Łęknica, Barwice, Przybkowo, Parchlino, Stary Młyn, Gonne Małe, Żdżar, Świerk, Stary Grabiąż, Ostroполе, Kolonia Barwice, Górki, Żytnik, Chwalimki, Knyki, Chłopowo, Gwiazdowo, Uradz, Tarmno, Przybkówko, Bądky, Trzemienko, Jadwigowo, Polne - w gminie Barwice i Komorze w gminie Borne Sulinowo.

W aglomeracji utworzonej zgodnie z rozporządzeniem Nr 31/2007 Wojewody Zachodniopomorskiego z dnia 31 maja 2007 roku w sprawie wyznaczenia aglomeracji Barwice, uległy zmianie i aktualizacji nazwy miejscowości i ich liczba, natomiast główną przyczyną zmniejszenia RLMu jest, iż w wyniku recesji likwidacji uległy zakłady – przedsiębiorstwa, które zatrudniały mieszkańców gminy Barwice. W związku z ich likwidacją osoby te wyruszyły za poszukiwaniem pracy poza gminę, jak również poza granicę kraju. W ostatnich latach nastąpił gwałtowny spadek w sektorze budownictwa mieszkaniowego wielorodzinnego oraz jednorodzinne. Na terenie aglomeracji brak jest nowych inwestorów tworzących nowe zakłady pracy jak również nowe stanowiska pracy. Likwidacja zakładów oraz nie tworzenie nowych powoduje emigrację mieszkańców za poszukiwaniem pracy oraz osiągnięciem dochodów niezbędnych do prowadzenia rodzinnych gospodarstw domowych.

Obszar aglomeracji Barwice, wyznaczony na mapie w skali 1:25000, obejmuje swym zasięgiem system istniejącej kanalizacji zbiorczej w miejscowościach gminy Barwice oraz miejscowości Komorze w gminie Borne Sulinowo.

Zmiana obszaru i granic aglomeracji jest podyktowana przede wszystkim względami organizacyjnymi oraz techniczno-ekonomicznymi związanymi z wykonaniem sieci kanalizacyjnych na terenie gminy Barwice.

Powyższy fakt z założenia dyskwalifikuje sens funkcjonowania pierwotnie ustalonego obszaru aglomeracji Barwice w odniesieniu do wymogu uaktualnienia wielkości i obszaru aglomeracji, przy utrzymaniu wskaźnika długości sieci na poziomie 120 Mk/km na terenach nie objętych formami ochrony przyrody oraz 90 Mk/km na terenach objętych formami ochrony przyrody. W pozostałych miejscowościach gminy Barwice leżących w obszarach objętych formami ochrony przyrody (Natura 2000 – Ostoja Drawska, Jeziora Czaplinskie i Drawski Park Krajobrazowy): Bądky, Chłopowo, Chłopówko, Gwiazdowo, Uradz, Nowe Koprzywno, Liniec, Korzec, Żdżar, Wojślawiec, Wiele, Świerk

i Nowy Grabiaż wskaźnik koncentracji wynosi poniżej 36 osób/km kanalizacji, a dla dla miejscowości nie leżących w obszarach chronionych: Chwalimki, Jeziorki, Ostroполе, Grabiażek, Śmilcz, Smuga, Knyki, Nowy Chwalim, Gąski wskaźnik koncentracji wynosi poniżej 47 osób/km kanalizacji

Rozwiązaniem problemu powstających ścieków na obszarze wyłączonym z aglomeracji będzie zastosowanie szczelnych zbiorników bezodpływowych, z których ścieki będą dowożone taborem asenizacyjnym do oczyszczalni ścieków komunalnych, jak również indywidualnych systemów zapewniających odpowiedni poziom ochrony środowiska jednocześnie spełniających standardy polskich jak i unijnych norm w zakresie ochrony środowiska naturalnego, tzw. przydomowych oczyszczalni ścieków.

Równoważna liczba mieszkańców aglomeracji (RLM) Barwice wynosząca 6566 ustalona została w oparciu o liczbę mieszkańców i turystów korzystających z istniejącego systemu kanalizacyjnego oraz ładunku zanieczyszczeń z istniejących i planowanych do podłączenia do sieci kanalizacyjnej zakładów przemysłowych.

Na terenie aglomeracji funkcjonuje sieć kanalizacyjna o długości 115,74 km (w tym 46,79 km kanalizacji sanitarnej grawitacyjnej i 68,95 km sieci sanitarnej tłocznej).

Na terenie aglomeracji nie jest planowana jest budowa sieci kanalizacyjnej.

Oczyszczalnia ścieków w Żytniku jest oczyszczalnią mechaniczno-biologiczną typu SBR, wyposażoną w układ mechanicznego i biologicznego oczyszczania ścieków oraz przeróbki osadów ściekowych. Oczyszczalnia, spełnia standardy, określone w Rozporządzeniu Ministra Środowiska z dnia 18 listopada 2014 r. w sprawie warunków, jakie należy spełnić przy wprowadzaniu ścieków do wód lub do ziemi, oraz w sprawie substancji szczególnie szkodliwych dla środowiska wodnego (Dz. U. z 2014 r. poz. 1800).

Według projektu oczyszczalni ścieków założono następujące równoważne liczby mieszkańców:

- przy przepływie średniodobowym $Q_{\text{sr}} - 844 \text{ m}^3/\text{d} - \text{RLM} = 6811$,

Po szczegółowej analizie wyliczonej RLM aglomeracji, należy uznać, że ścieki dopływające do oczyszczalni, zostaną oczyszczone w stopniu zapewniającym spełnienie wymagań określonych dla aglomeracji od 2000 do 9999.

Eksploatacja oczyszczalni oraz zrzut ścieków oczyszczonych do odbiornika odbywa się na podstawie decyzji Starosty Szczecineckiego z dnia 08 lipca 2010 r. znak RS.6220 – 6/10.

Aktualnie, na podstawie pomiarów prowadzonych przez użytkownika, do oczyszczalni dopływają i dowożone są ścieki w ilości średniorocznej $Q_{\text{sr}} - 567,1 \text{ m}^3/\text{d}$.

Odbiornikiem oczyszczonych ścieków jest rzeka Gęsia w km 8 + 385.

Wejście w życie uchwały nie obciąży budżetu Województwa Zachodniopomorskiego. Wyznaczenie przedmiotowej aglomeracji umożliwi dostosowanie aglomeracji do jej rzeczywistej wielkości.

CZŁONEK ZARZĄDU

Robert Grzywacz