

Projekt uchwały Nr 218/1/16
Data rej. 08.03.16
Data skier. do Komisji 09.03.16
Spodziewany termin sesji 26.04.16

Uchwała Nr

Sejmiku Województwa Zachodniopomorskiego

z dnia 2016 r.

w sprawie wyznaczenia aglomeracji Bobolice oraz likwidacji aglomeracji Bobolice wyznaczonej Rozporządzeniem Nr 19/2008 Wojewody Zachodniopomorskiego z dnia 03 kwietnia 2008 roku.

Na podstawie art. 43 ust. 2a ustawy z dnia 18 lipca 2001 r. Prawo wodne (Dz. U. z 2015 r. poz. 469, poz. 1590, poz. 1642, poz. 2295), art. 22 ust. 2 ustawy z dnia 5 stycznia 2011 r. o zmianie ustawy – Prawo wodne oraz niektórych innych ustaw (Dz. U. Nr 32, poz. 159, zmiana: Dz. U. z 2014 r. poz. 850) oraz § 3 i 4 rozporządzenia Ministra Środowiska z dnia 28 lipca 2014 r. w sprawie sposobu wyznaczania obszaru i granic aglomeracji (Dz. U. z 2014 r. poz. 995)

Sejmik Województwa Zachodniopomorskiego uchwala, co następuje:

§ 1

Wyznacza się aglomerację Bobolice o liczbie mieszkańców (RLM) 9716, położoną w powiecie koszalińskim, w województwie zachodniopomorskim, z oczyszczalnią ścieków w Bobolicach, której obszar obejmuje miejscowości oznaczone na załączonej mapie jako: Bobolice, Glinka, Dobrociechy, Buszynko Pierwsze, Krępa, Głodowa, Drzewiany, Boboliczki, Bożniewice, Chociwle, Przydargiń, Stare Borne, Klanino, Świolino, Dargiń, Porost, Opatówek, Gozd, Cybulino, Pomorzany, Radwanki.

§ 2

Obszar i granice aglomeracji, o której mowa w § 1, są oznaczone na mapie w skali 1:25 000, stanowiącej załącznik do uchwały.

§ 3

Likwiduje się aglomerację Bobolice wyznaczoną rozporządzeniem Nr 19/2008 Wojewody Zachodniopomorskiego z dnia 03 kwietnia 2008 r. (Dz. Urz. Woj. Zachodniopomorskiego Nr 48, poz. 1024) w sprawie wyznaczenia aglomeracji Bobolice.

§ 4

Traci moc rozporządzenie Wojewody Zachodniopomorskiego wskazane w § 3.

§ 5

Wykonanie uchwały powierza się Zarządowi Województwa Zachodniopomorskiego.

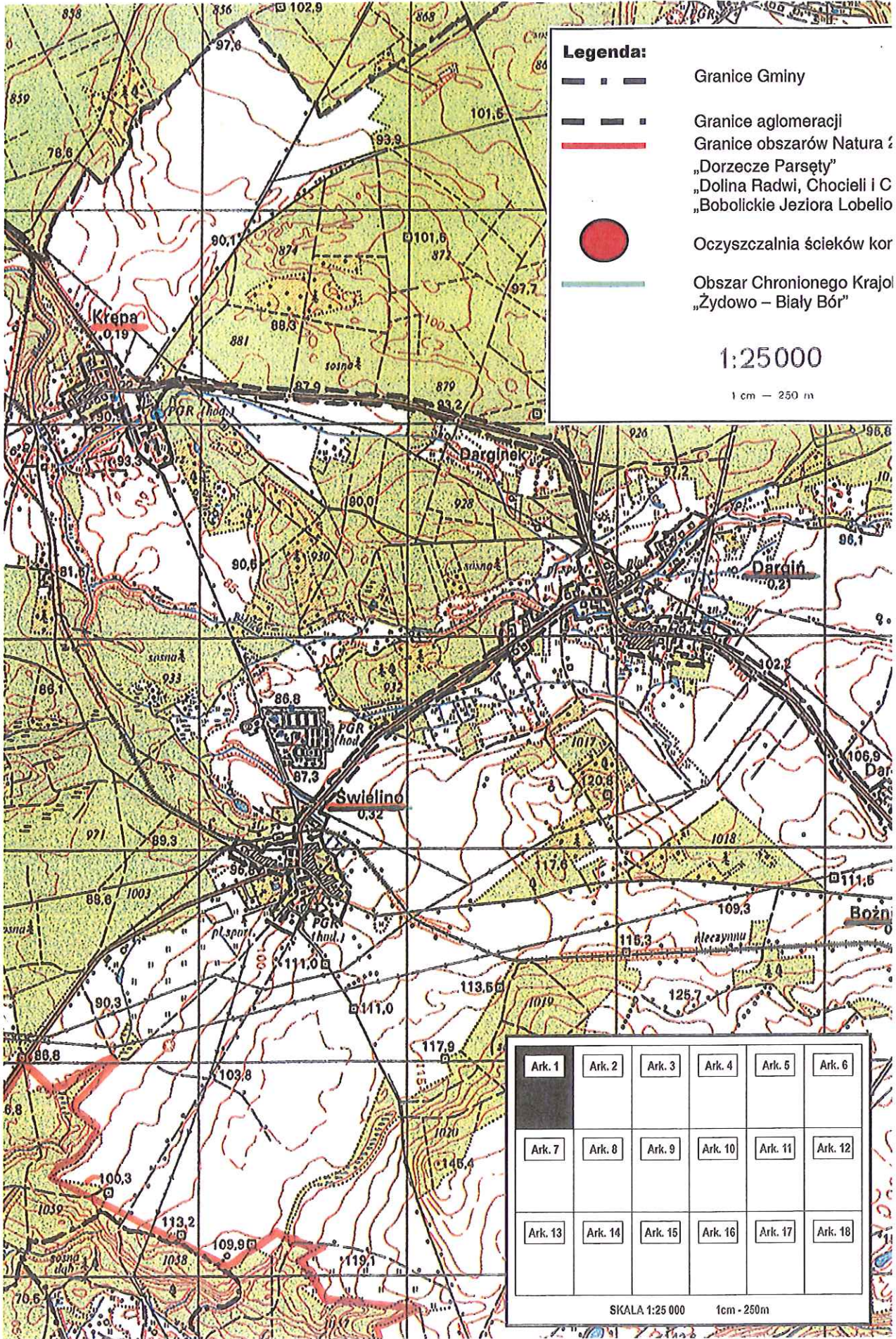
§ 6

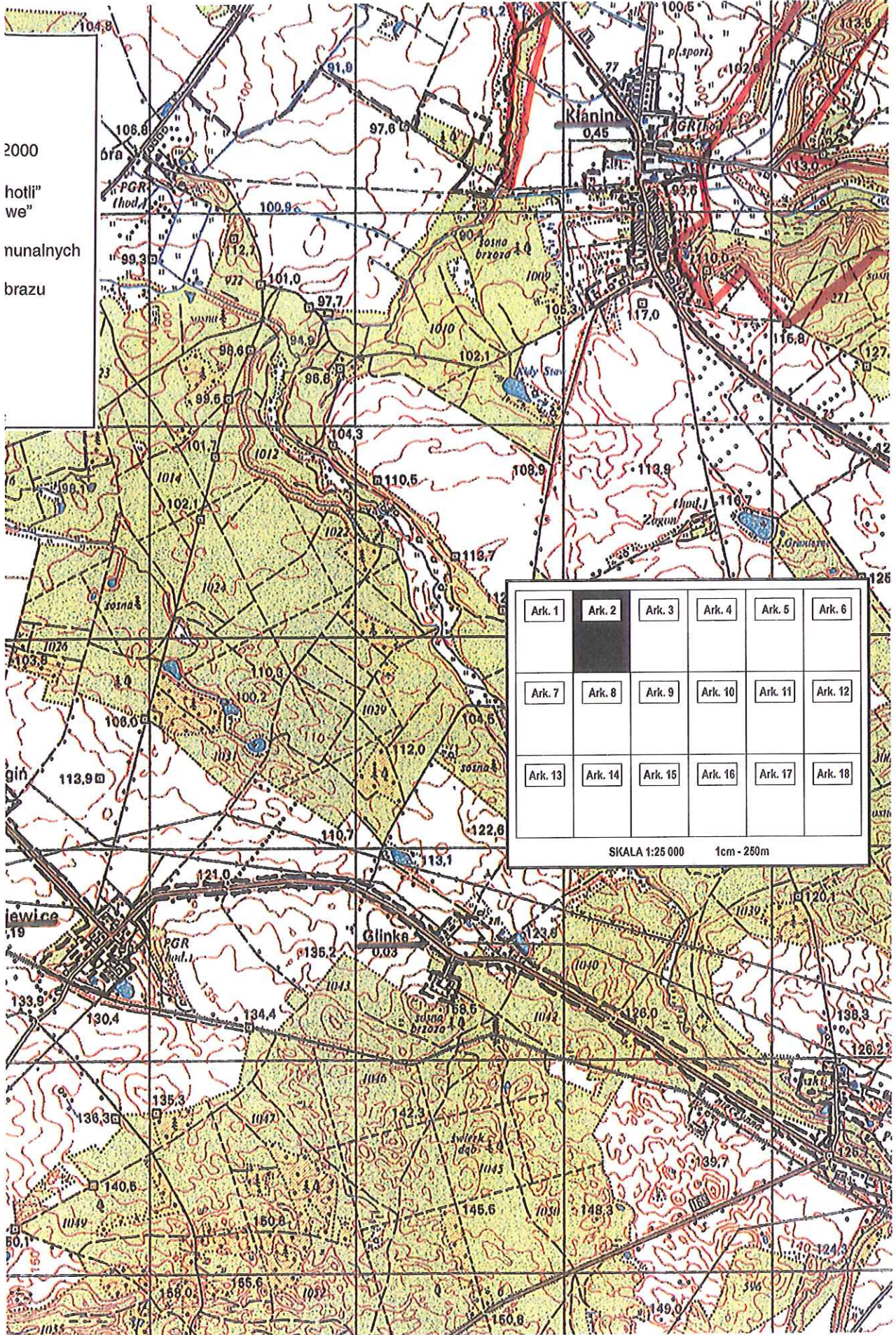
Uchwała wchodzi w życie po upływie 14 dni od dnia ogłoszenia w Dzienniku Urzędowym Województwa Zachodniopomorskiego.

uzgodniono
pod względem formalno-prawnym

BIURO RADCÓW PRAWNYCH

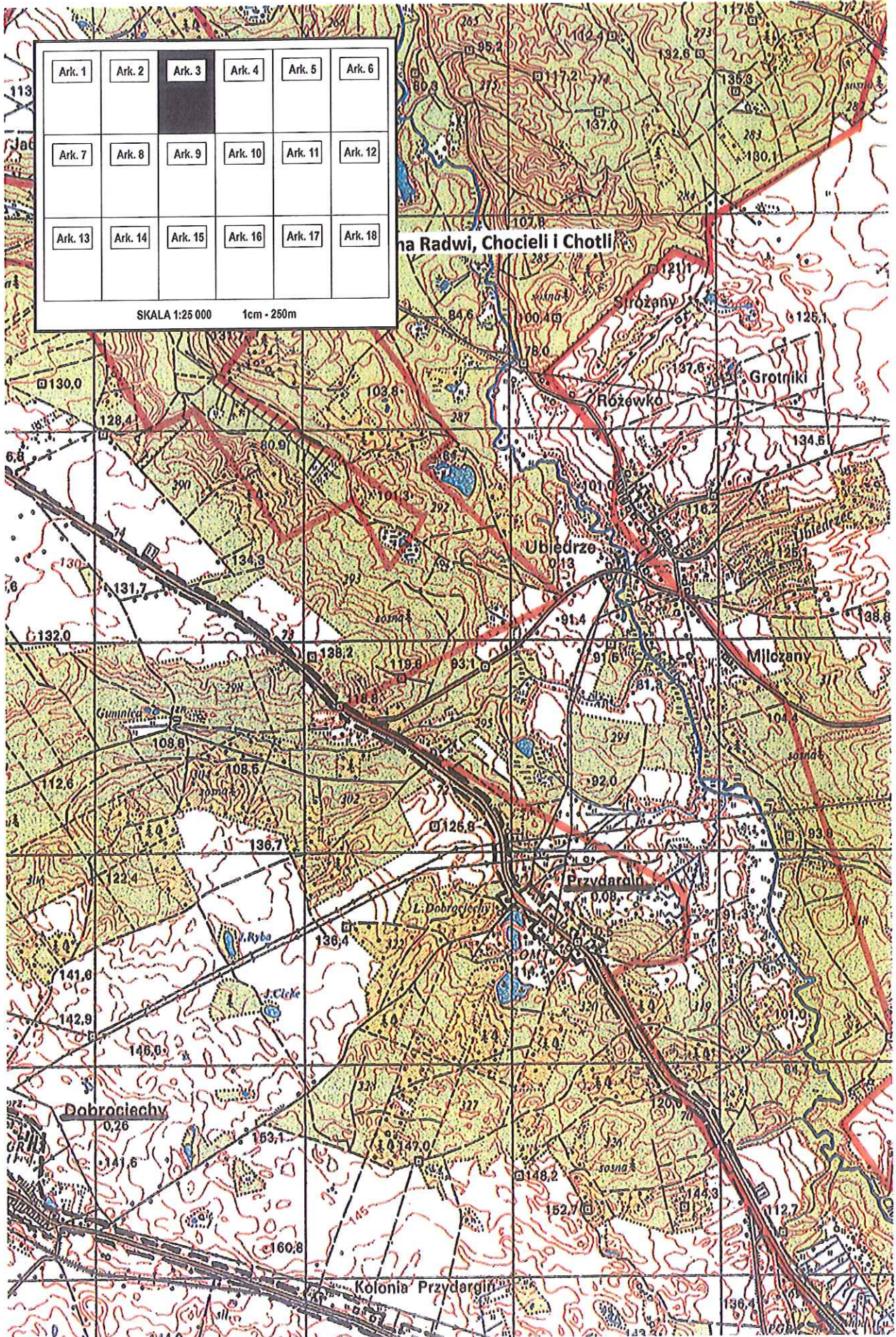
Magdalena Ługiewicz
radca prawny

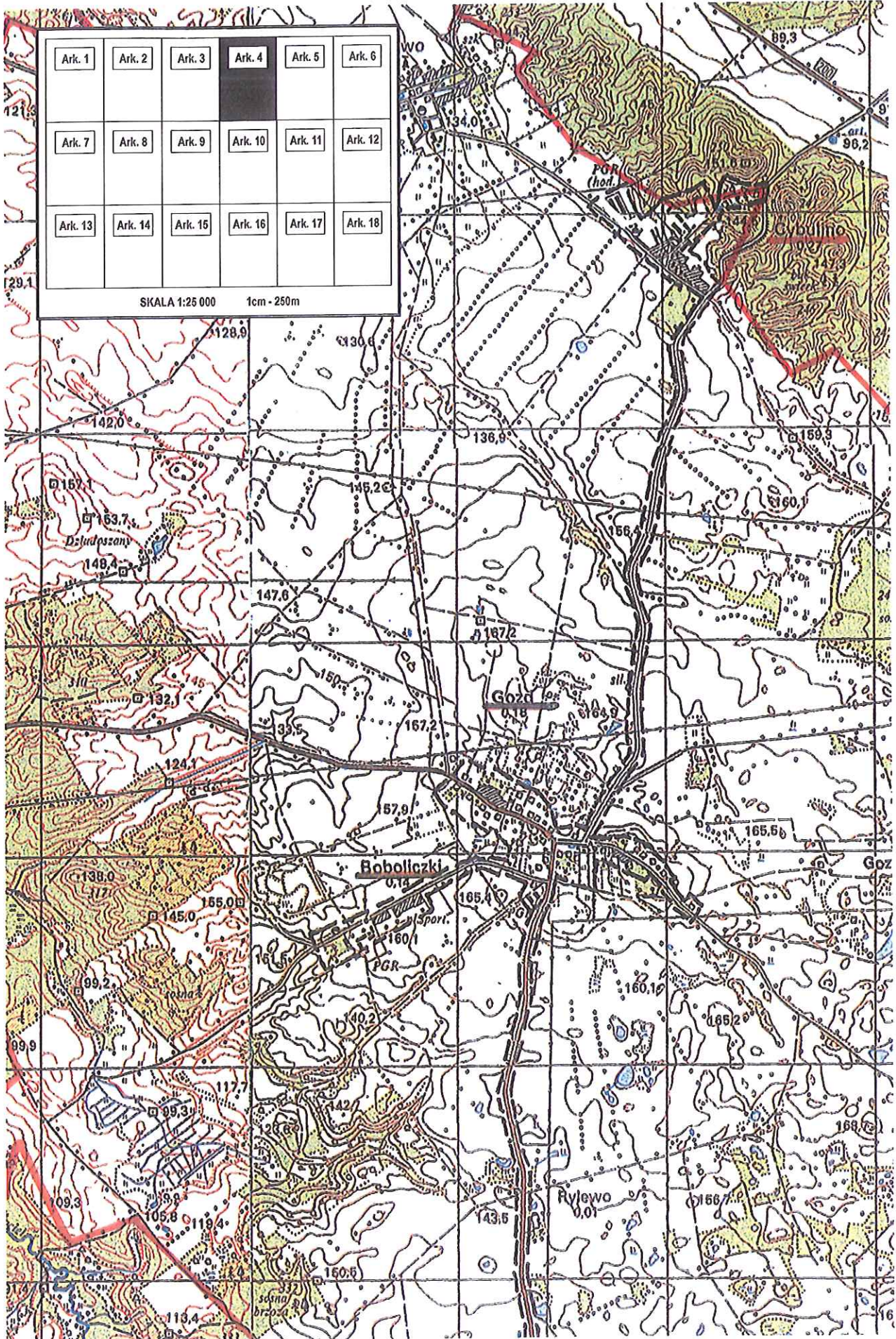




Ark. 1	Ark. 2	Ark. 3	Ark. 4	Ark. 5	Ark. 6
Ark. 7	Ark. 8	Ark. 9	Ark. 10	Ark. 11	Ark. 12
Ark. 13	Ark. 14	Ark. 15	Ark. 16	Ark. 17	Ark. 18

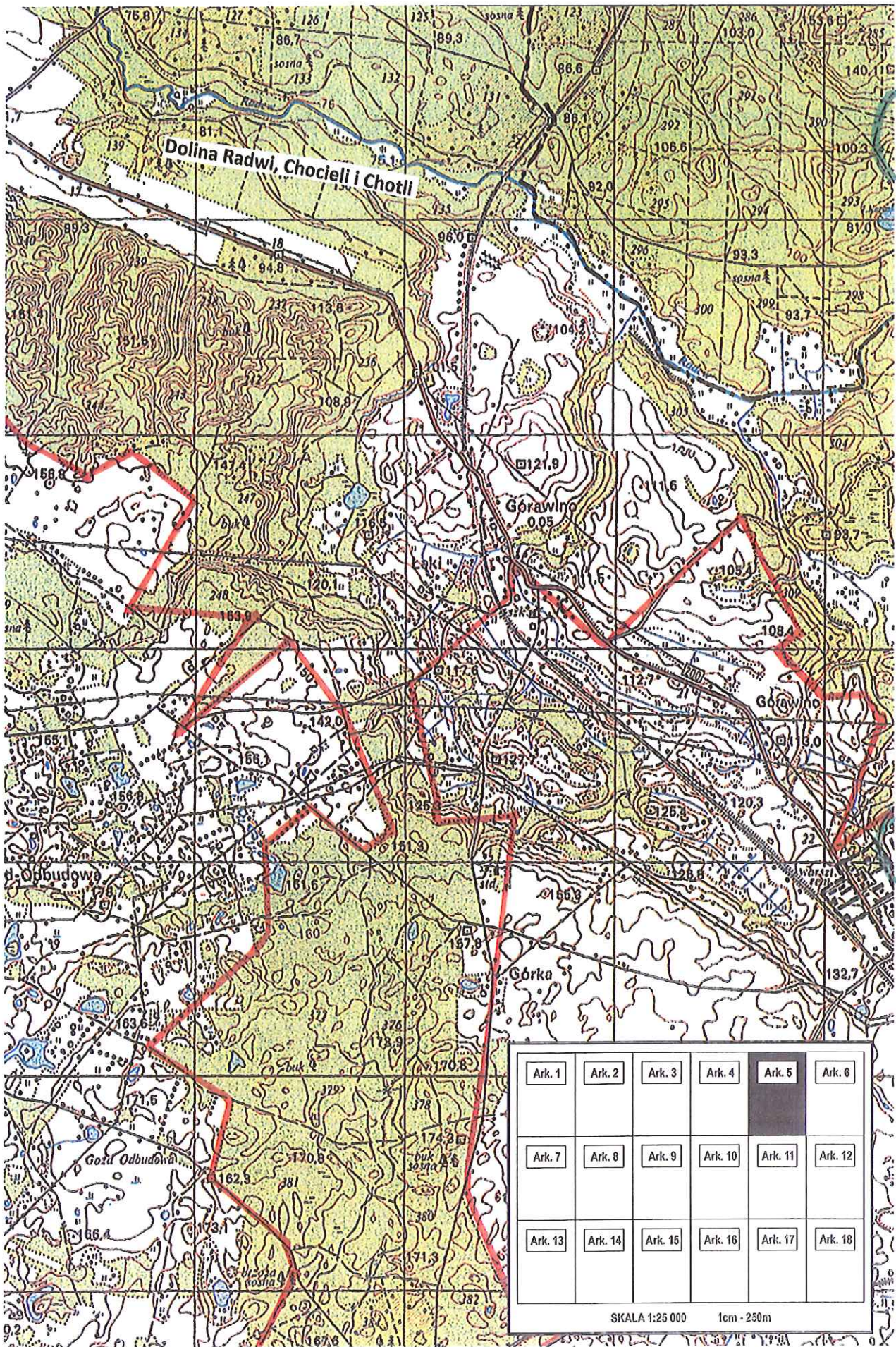
SKALA 1:25 000 1cm = 250m





Ark. 1	Ark. 2	Ark. 3	Ark. 4	Ark. 5	Ark. 6
Ark. 7	Ark. 8	Ark. 9	Ark. 10	Ark. 11	Ark. 12
Ark. 13	Ark. 14	Ark. 15	Ark. 16	Ark. 17	Ark. 18

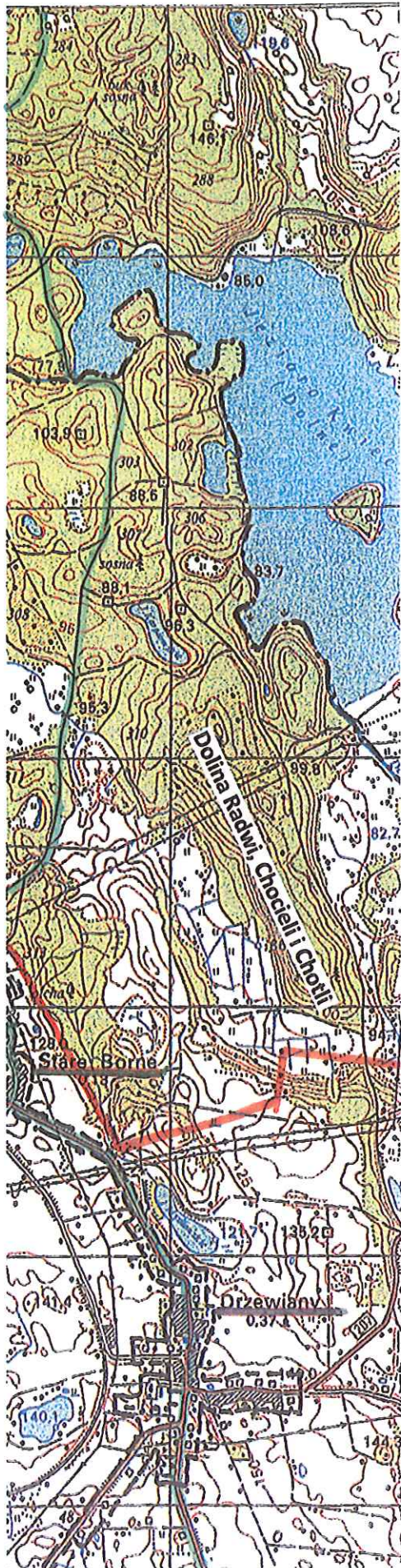
SKALA 1:25 000 1cm - 250m



Dolina Radwi, Chocieli i Chotli

Ark. 1	Ark. 2	Ark. 3	Ark. 4	Ark. 5	Ark. 6
Ark. 7	Ark. 8	Ark. 9	Ark. 10	Ark. 11	Ark. 12
Ark. 13	Ark. 14	Ark. 15	Ark. 16	Ark. 17	Ark. 18

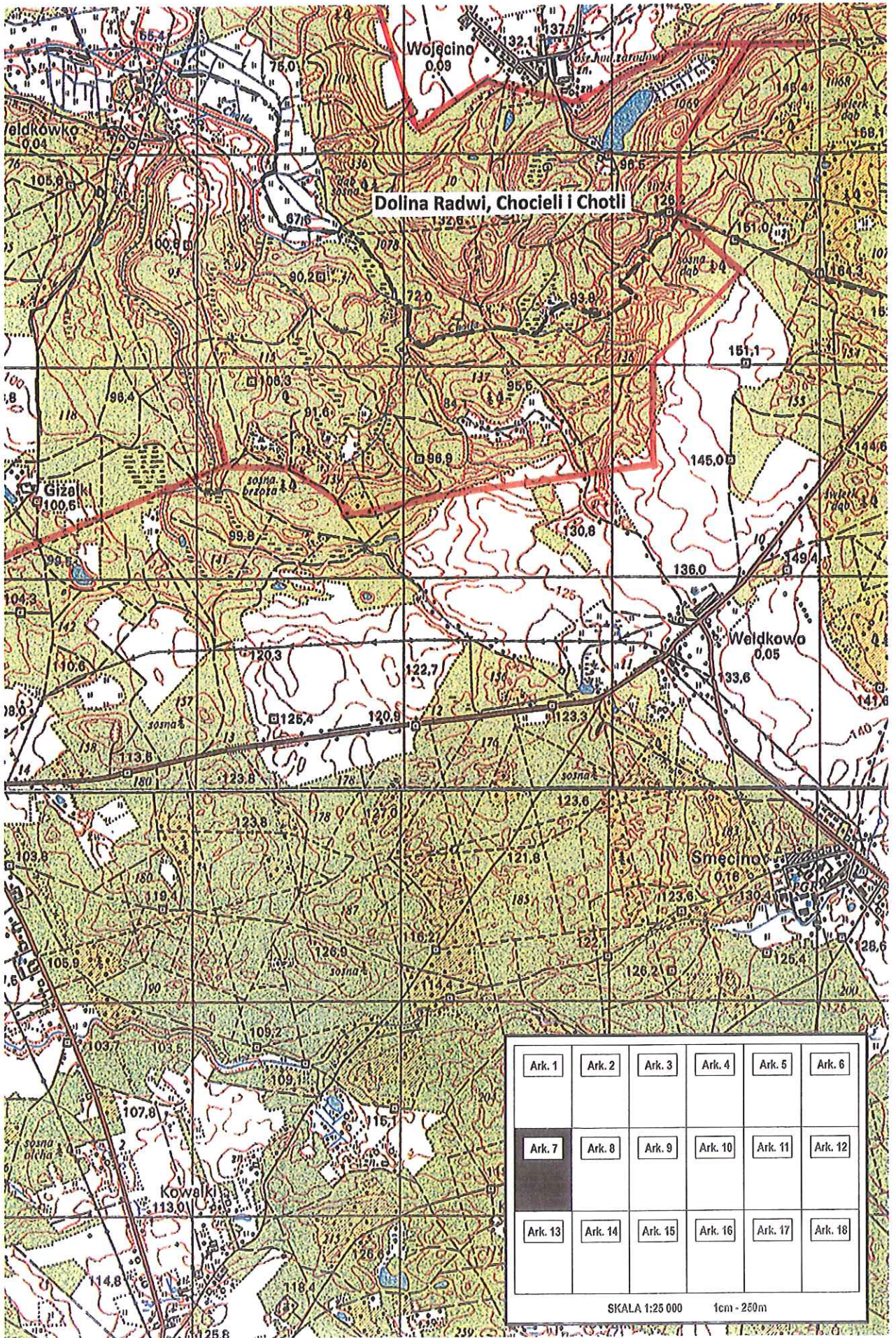
SKALA 1:25 000 1cm = 250m

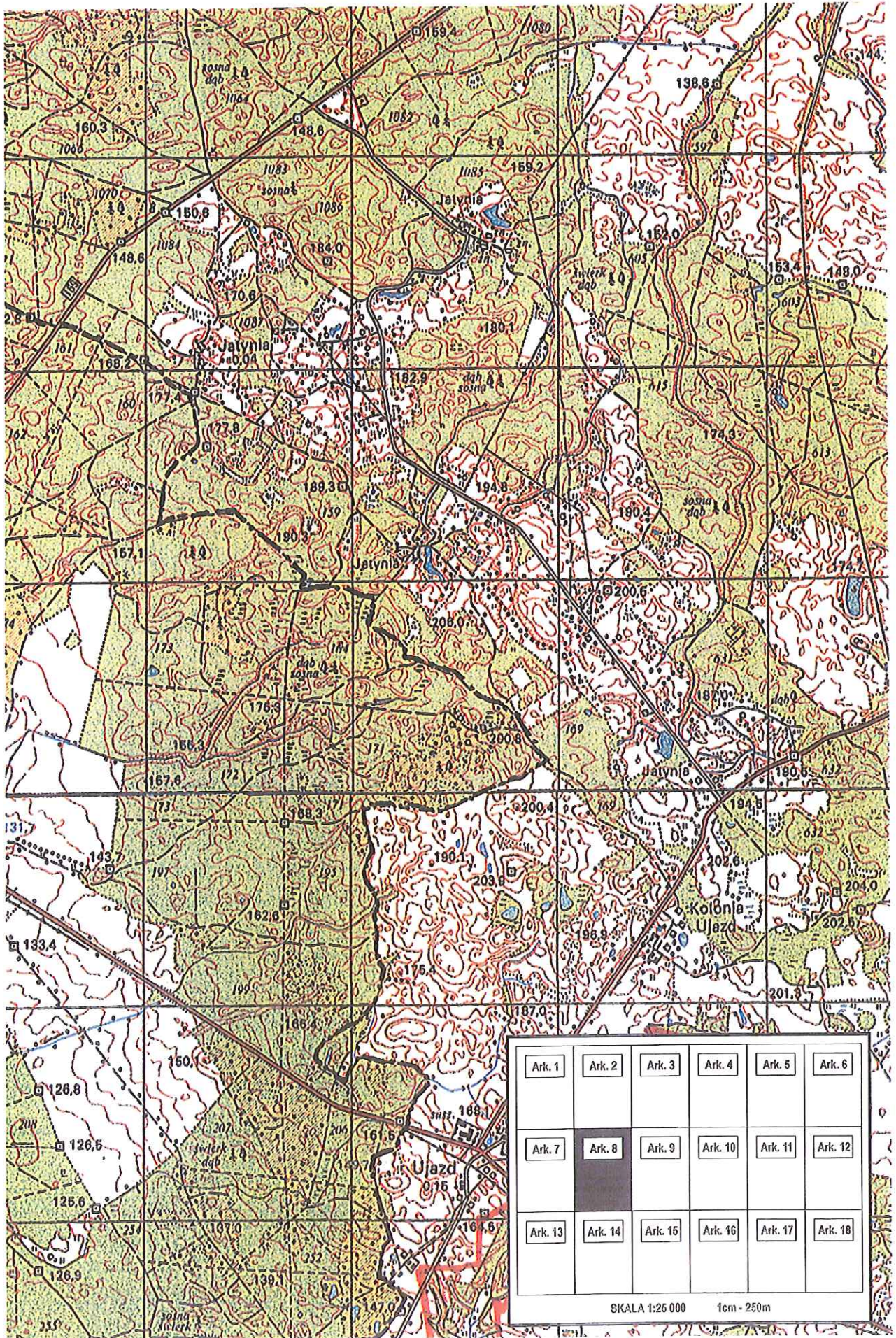


Ark. 1	Ark. 2	Ark. 3	Ark. 4	Ark. 5	Ark. 6
Ark. 7	Ark. 8	Ark. 9	Ark. 10	Ark. 11	Ark. 12
Ark. 13	Ark. 14	Ark. 15	Ark. 16	Ark. 17	Ark. 18

SKALA 1:25 000

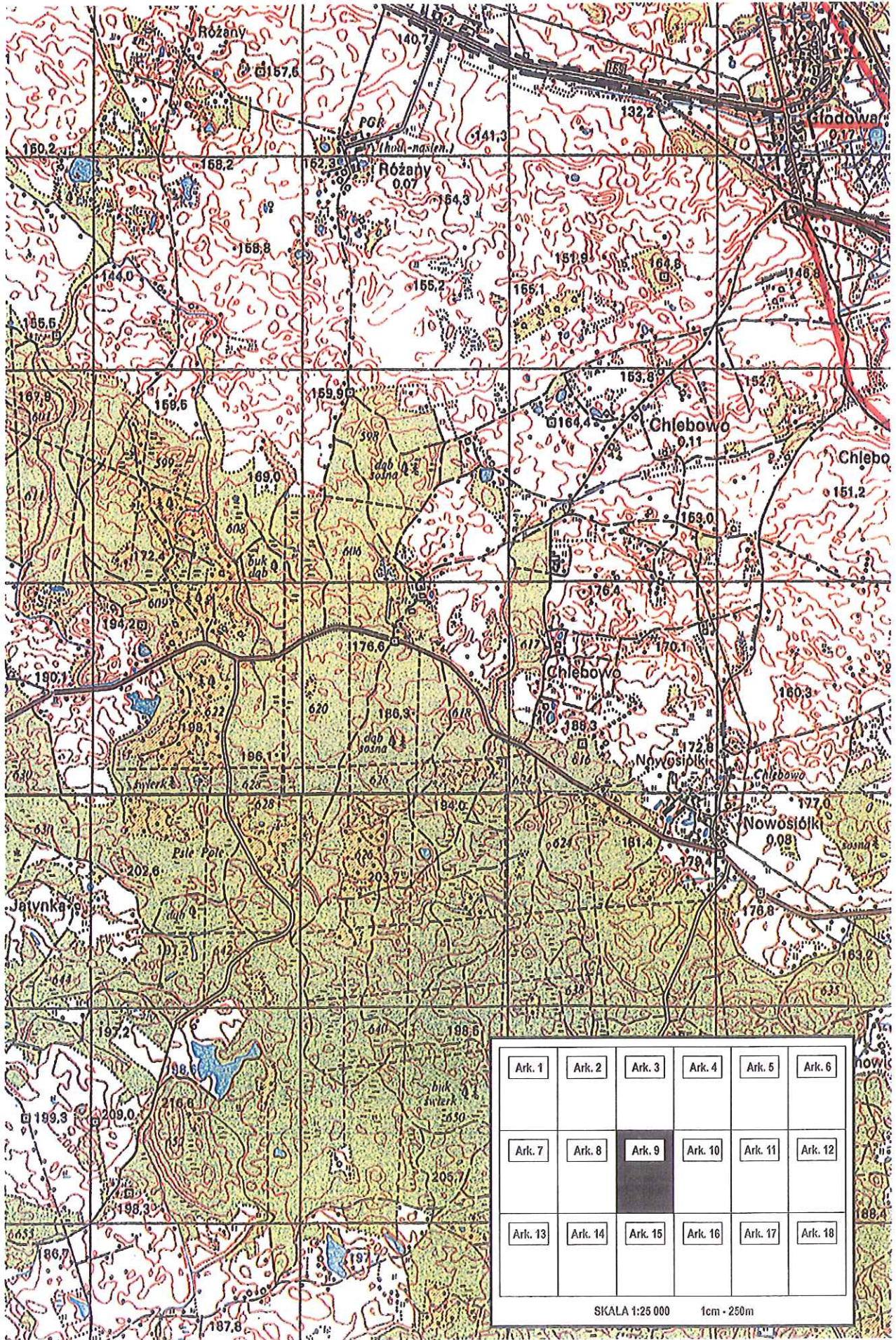
1cm - 250m





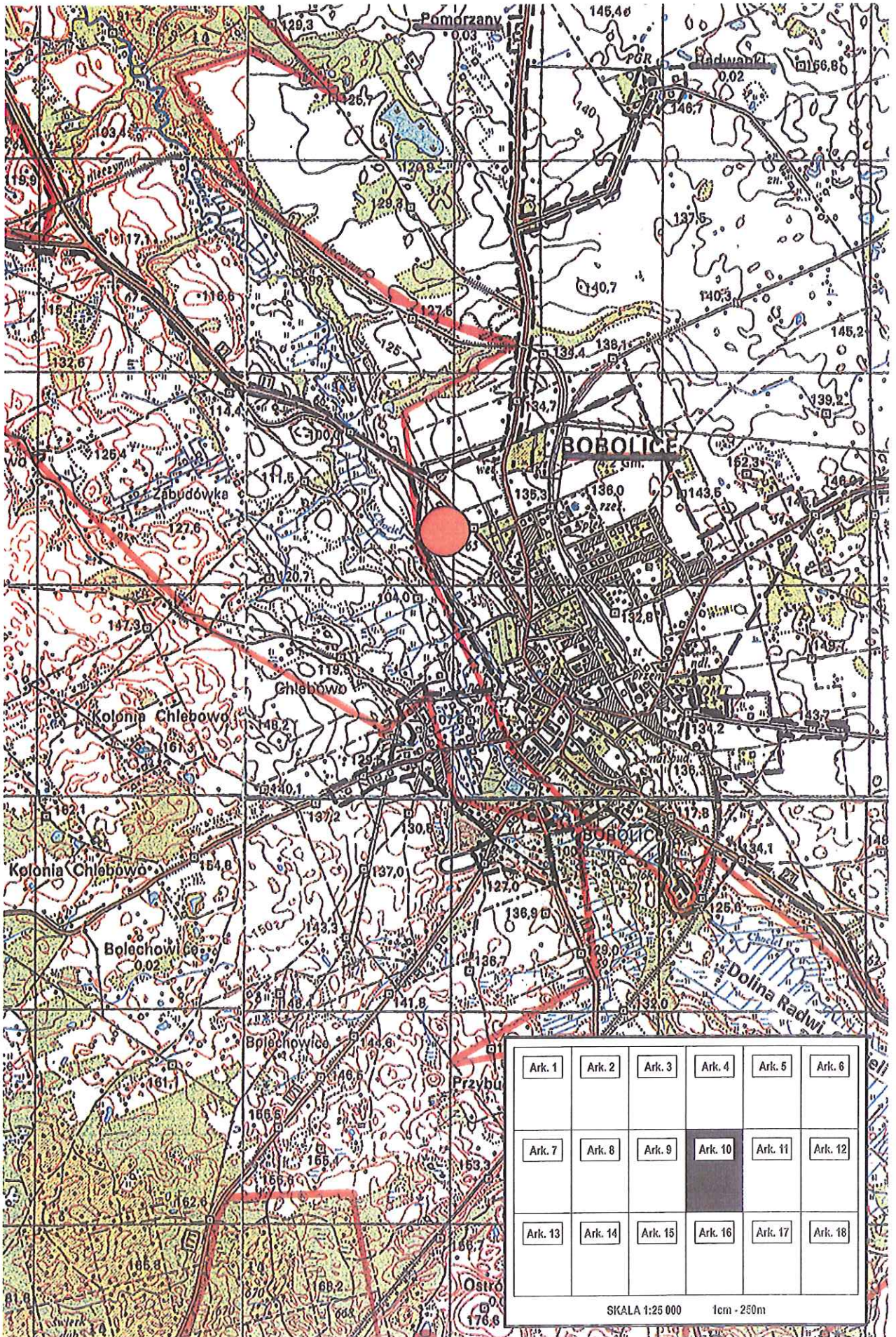
Ark. 1	Ark. 2	Ark. 3	Ark. 4	Ark. 5	Ark. 6
Ark. 7	Ark. 8	Ark. 9	Ark. 10	Ark. 11	Ark. 12
Ark. 13	Ark. 14	Ark. 15	Ark. 16	Ark. 17	Ark. 18

SKALA 1:25 000 1cm - 250m



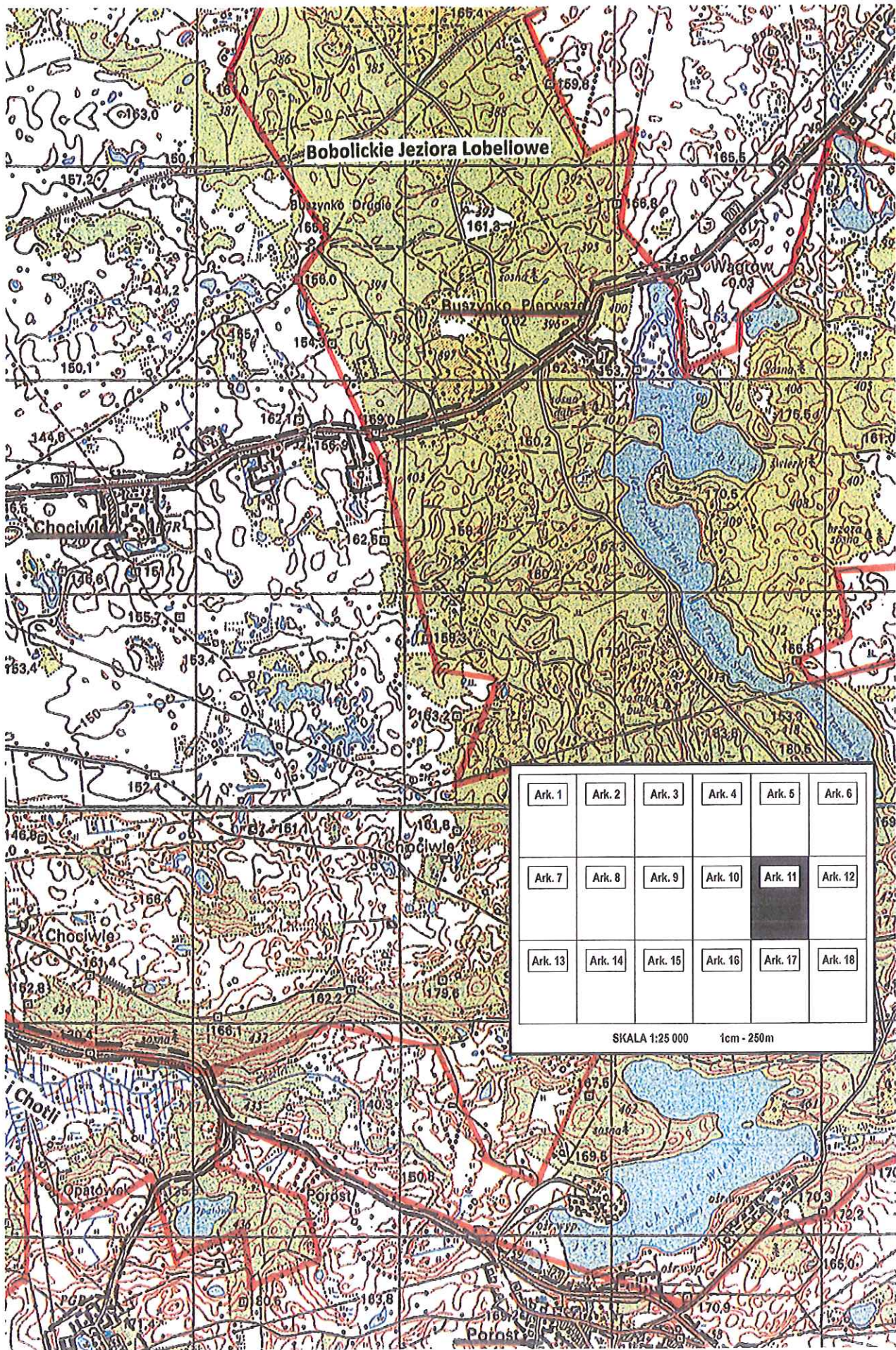
Ark. 1	Ark. 2	Ark. 3	Ark. 4	Ark. 5	Ark. 6
Ark. 7	Ark. 8	Ark. 9	Ark. 10	Ark. 11	Ark. 12
Ark. 13	Ark. 14	Ark. 15	Ark. 16	Ark. 17	Ark. 18

SKALA 1:25 000 1cm - 250m



Ark. 1	Ark. 2	Ark. 3	Ark. 4	Ark. 5	Ark. 6
Ark. 7	Ark. 8	Ark. 9	Ark. 10	Ark. 11	Ark. 12
Ark. 13	Ark. 14	Ark. 15	Ark. 16	Ark. 17	Ark. 18

SKALA 1:25 000 1cm - 250m



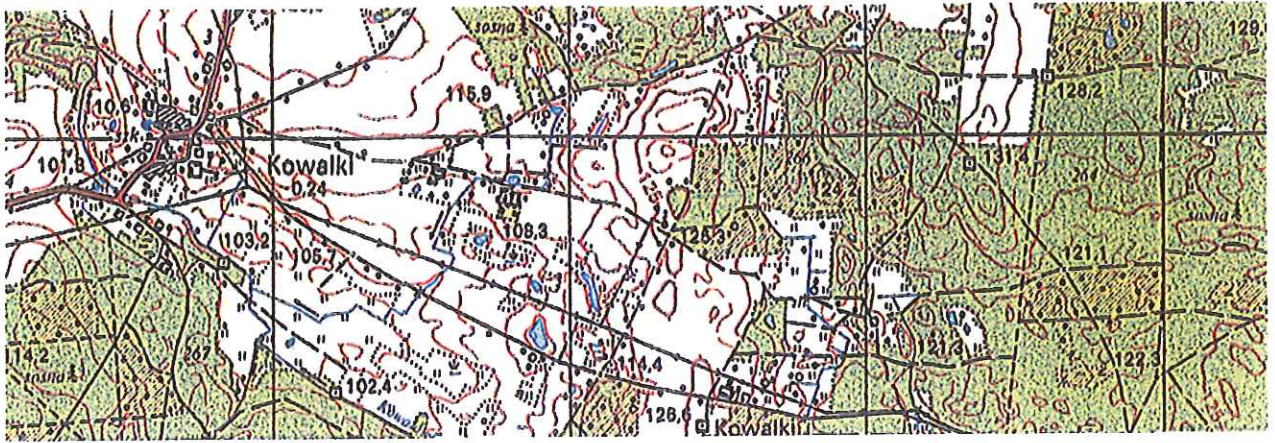
Ark. 1	Ark. 2	Ark. 3	Ark. 4	Ark. 5	Ark. 6
Ark. 7	Ark. 8	Ark. 9	Ark. 10	Ark. 11	Ark. 12
Ark. 13	Ark. 14	Ark. 15	Ark. 16	Ark. 17	Ark. 18

SKALA 1:25 000 1cm - 250m



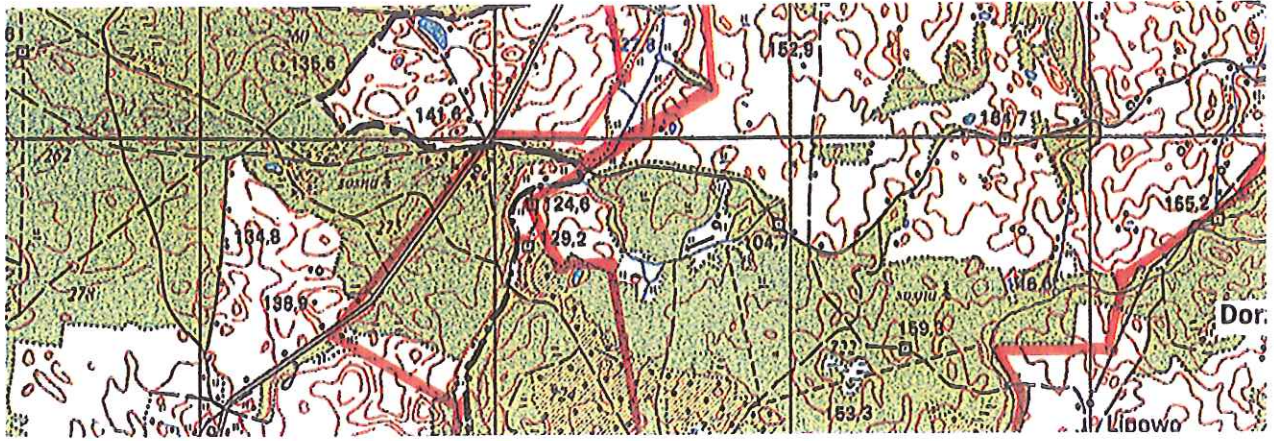
Ark. 1	Ark. 2	Ark. 3	Ark. 4	Ark. 5	Ark. 6
Ark. 7	Ark. 8	Ark. 9	Ark. 10	Ark. 11	Ark. 12
Ark. 13	Ark. 14	Ark. 15	Ark. 16	Ark. 17	Ark. 18

SKALA 1:25 000 1cm - 250m



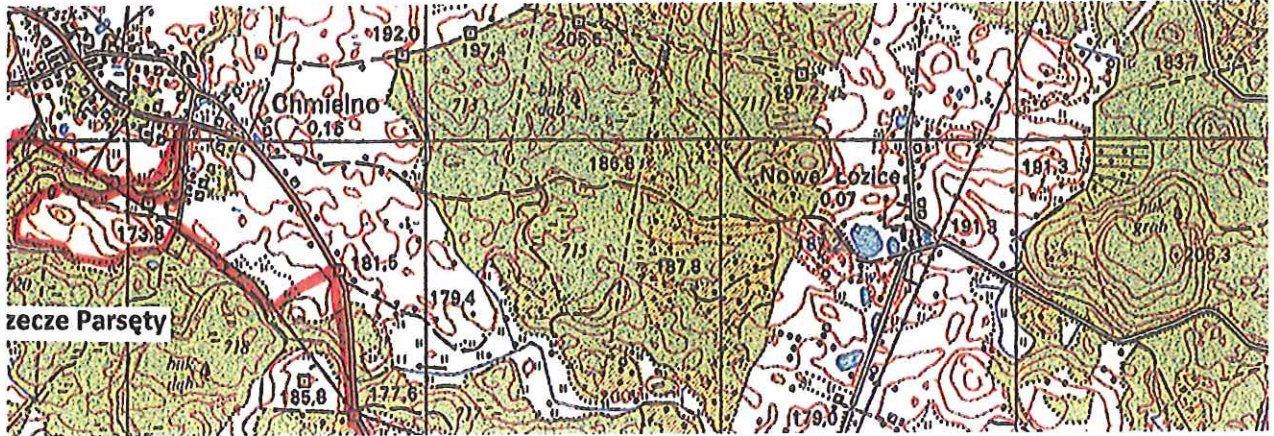
Ark. 1	Ark. 2	Ark. 3	Ark. 4	Ark. 5	Ark. 6
Ark. 7	Ark. 8	Ark. 9	Ark. 10	Ark. 11	Ark. 12
Ark. 13	Ark. 14	Ark. 15	Ark. 16	Ark. 17	Ark. 18

SKALA 1:25 000 1cm - 250m



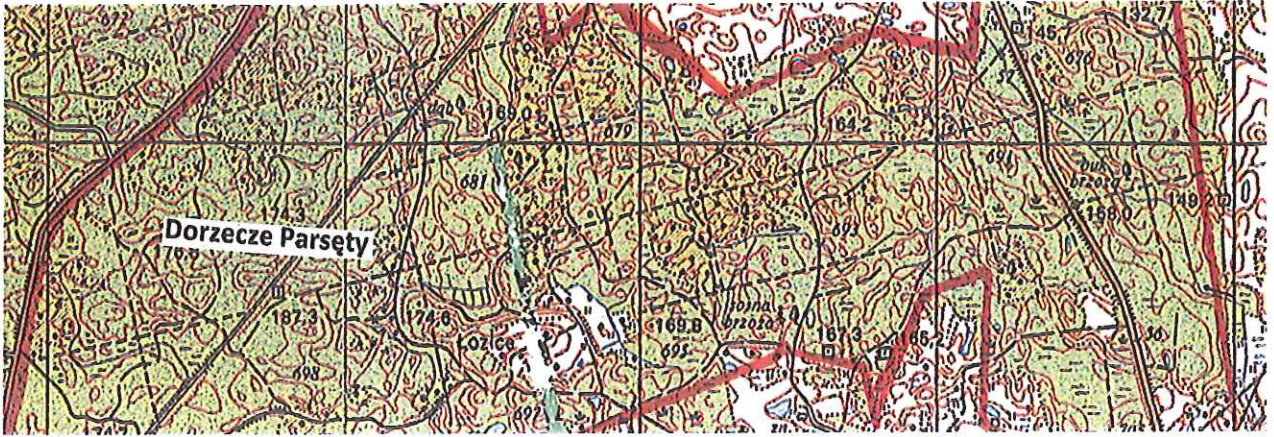
Ark. 1	Ark. 2	Ark. 3	Ark. 4	Ark. 5	Ark. 6
Ark. 7	Ark. 8	Ark. 9	Ark. 10	Ark. 11	Ark. 12
Ark. 13	Ark. 14	Ark. 15	Ark. 16	Ark. 17	Ark. 18

SKALA 1:25 000 1cm - 250m



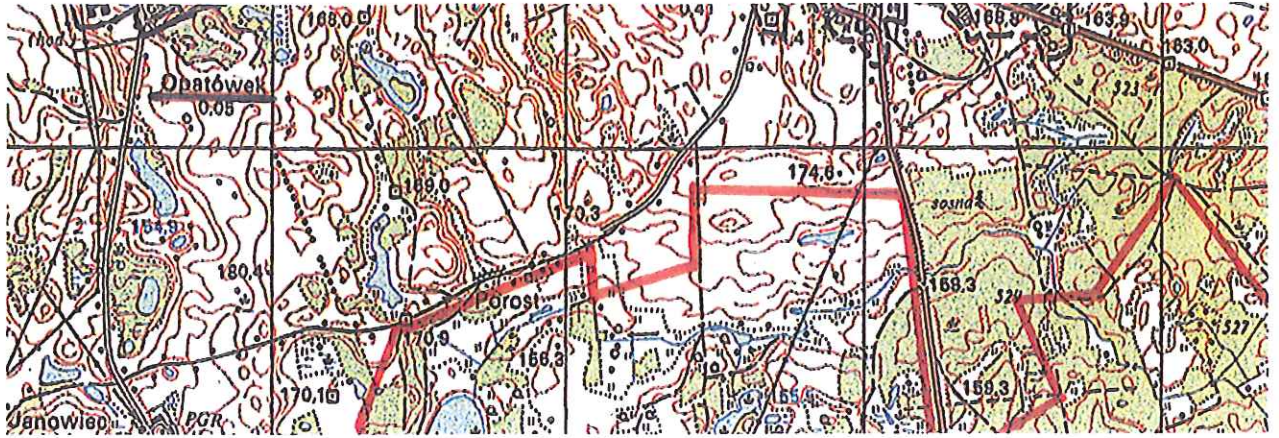
Ark. 1	Ark. 2	Ark. 3	Ark. 4	Ark. 5	Ark. 6
Ark. 7	Ark. 8	Ark. 9	Ark. 10	Ark. 11	Ark. 12
Ark. 13	Ark. 14	Ark. 15	Ark. 16	Ark. 17	Ark. 18

SKALA 1:25 000 1cm - 250m



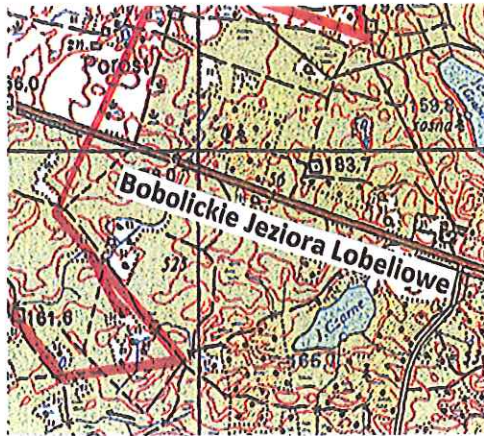
Ark. 1	Ark. 2	Ark. 3	Ark. 4	Ark. 5	Ark. 6
Ark. 7	Ark. 8	Ark. 9	Ark. 10	Ark. 11	Ark. 12
Ark. 13	Ark. 14	Ark. 15	Ark. 16	Ark. 17	Ark. 18

SKALA 1:25 000 1cm = 250m



Ark. 1	Ark. 2	Ark. 3	Ark. 4	Ark. 5	Ark. 6
Ark. 7	Ark. 8	Ark. 9	Ark. 10	Ark. 11	Ark. 12
Ark. 13	Ark. 14	Ark. 15	Ark. 16	Ark. 17	Ark. 18

SKALA 1:25 000 1cm - 250m



Ark. 1	Ark. 2	Ark. 3	Ark. 4	Ark. 5	Ark. 6
Ark. 7	Ark. 8	Ark. 9	Ark. 10	Ark. 11	Ark. 12
Ark. 13	Ark. 14	Ark. 15	Ark. 16	Ark. 17	Ark. 18

SKALA 1:25 000 1cm - 250m

Uzasadnienie

Z dniem 15 listopada 2008 r. sejmik województwa przejął od wojewody kompetencję wyznaczenia aglomeracji o równoważnej liczby mieszkańców (RLM) powyżej 2000. Zgodnie z art. 43 ust. 2a ustawy z dnia 18 lipca 2001r. Prawo wodne (Dz. U. z 2015 r. poz. 469, poz. 1590, poz. 1642, poz. 2295) wyznaczenie aglomeracji przez sejmik województwa następuje w drodze uchwały po uzgodnieniu z właściwym dyrektorem regionalnego zarządu gospodarki wodnej i właściwym regionalnym dyrektorem ochrony środowiska oraz po zasięgnięciu opinii zainteresowanych gmin. Podstawą wyznaczenia obszaru i granic aglomeracji jest spełnienie wszystkich wymogów zapisanych rozporządzeniem Ministra Środowiska z dnia 28 lipca 2014 r. w sprawie sposobu wyznaczania obszaru i granic aglomeracji (Dz. U. z 2014 r. poz. 995).

W myśl art. 22 ust. 2 ustawy z dnia 5 stycznia 2011 r. o zmianie ustawy - Prawo wodne oraz niektórych innych ustaw (Dz. U. z 2011 r. Nr 32, poz. 159 ze zm.) aglomeracje wyznaczone przed dniem 15 listopada 2008 roku Sejmik województwa może zlikwidować w drodze uchwały.

Aglomerację Bobolice, zgodnie z art. 43 ust. 2a ustawy Prawo wodne wyznacza Sejmik Województwa Zachodniopomorskiego po uzgodnieniu z Dyrektorem Regionalnego Zarządu Gospodarki Wodnej w Szczecinie i Regionalnym Dyrektorem Ochrony Środowiska w Szczecinie oraz po zasięgnięciu opinii zainteresowanych gmin, tj. Rady Miejskiej w Bobolicach.

Procedura wyznaczenia aglomeracji Bobolic, w związku ze zmianą granic obszaru aglomeracji i zmianą równoważnej liczby mieszkańców, została wszczęta na wniosek Burmistrza Bobolic, która przedłożyła nową propozycję planu aglomeracji Bobolice przygotowaną w oparciu o:

- a) Studium uwarunkowań i kierunków zagospodarowania przestrzennego gminy; zatwierdzone: Uchwałą Rady Miejskiej w Bobolicach Nr III/15/98 z dnia 18.12.1998 r. - dla miasta, Uchwałą Rady Miejskiej w Bobolicach Nr III/16/98 z dnia 18.12.1998 r. - dla gminy, zmienione uchwałami Rady Miejskiej w Bobolicach: Nr V/33/11 z dnia 30.03.2011 r., Nr XXIII/221/12 z dnia 06.12.2012 r., Nr XXXVI/333/14 z dnia 27.03.2014 r.
- b) Wieloletni plan rozwoju i modernizacji urządzeń wodociągowych i kanalizacyjnych zatwierdzony Uchwałą Nr XXXVII/339/14 Rady Miejskiej w Bobolicach z dnia 25 kwietnia 2014 r.

Projekt aglomeracji Bobolice został przedłożony Radzie Miejskiej w Bobolicach do zaopiniowania. Jednocześnie projekt aglomeracji Bobolice został przesłany Regionalnemu Dyrektorowi Ochrony Środowiska w Szczecinie oraz Dyrektorowi Regionalnego Zarządu Gospodarki Wodnej w Szczecinie celem uzgodnienia. Dyrektor Regionalnego Zarządu Gospodarki Wodnej w Szczecinie pismem z dnia 17 grudnia 2015 r., znak: ZO-5041-11/15-ap uzgodnił zweryfikowany wniosek Burmistrza Bobolic w sprawie likwidacji aglomeracji Bobolice wyznaczonej rozporządzeniem nr 19/2008 Wojewody Zachodniopomorskiego oraz wyznaczenie nowej aglomeracji Bobolice, o równoważnej liczbie mieszkańców 9716 z oczyszczalnią w m. Bobolice, w skład której wchodzi miejscowości: Bobolice, Glinka, Dobrociechy, Buszynko Pierwsze, Krępa, Głodowa, Drzewiany, Boboliczki, Bożniewice, Chociwle, Przydargiń, Stare Borne, Kłanino, Świelino, Dargiń, Porost, Opatówek, Gozd, Cybulino, Pomorzany, Radwanki. Przewodniczący Rady Miejskiej w Bobolicach pismem z dnia 18.12.2015 r. znak OOG.0000.44.2015.ESZ poinformował że Rada Miejska w Bobolicach opiniuje pozytywnie

projekt Planu aglomeracji Bobolice. Regionalny Dyrektor Ochrony Środowiska w Szczecinie pismem z dnia 23 grudnia 2015 r. znak WONS-NS.070.13.2015.MM wniósł uwagę że w części graficznej projektu aglomeracji nie zostały ujęte: obszar chronionego krajobrazu Okolice Żydowo – Biały Bór oraz zespół przyrodniczo krajobrazowy Dolina Rzeki Chocieli. Uwagi Regionalnego Dyrektora Ochrony Środowiska w Szczecinie zostały przekazane dla Burmistrza Bobolic – celem nadesłania mapek aglomeracji Bobolice zawierających oznaczenie wszystkich obszarów objętych formami ochrony przyrody. Po otrzymaniu poprawionych mapek aglomeracji, zostały one przekazane dla: Rady Miejskiej w Bobolicach, Regionalnego Dyrektora Ochrony Środowiska w Szczecinie oraz Dyrektora Regionalnego Zarządu Gospodarki Wodnej w Szczecinie. Regionalny Dyrektor Ochrony Środowiska w Szczecinie postanowieniem z dnia 04 lutego 2016 r. znak WONS-NS.070.13.2015.MM.KD uzgodnił zweryfikowany projekt planu aglomeracji Bobolice o równoważnej liczbie mieszkańców (RLM) – 9716.

Obszar aglomeracji Bobolice, wyznaczony na mapie w skali 1:25000, obejmuje swym zasięgiem system istniejącej kanalizacji zbiorczej w miejscowościach: Bobolice, Glinka, Dobrociechy, Buszynko Pierwsze, Krępa, Głodowa, Drzewiany, Boboliczki, Bożniewice, Chociwle, Przydargiń, Stare Borne, Kłanino, Świelino, Dargiń, Porost, Opatówek, Gozd, Cybulino, Pomorzany, Radwanki.

Z obszaru aglomeracji Bobolice o równoważnej liczbie mieszkańców 11312, przyjętego rozporządzeniem 19/2008 Wojewody Zachodniopomorskiego z dnia 03 kwietnia 2008 roku. (Dz. Urz. Woj. Zachodniopomorskiego Nr 48, poz. 1024). w sprawie wyznaczenia aglomeracji Bobolice, wyłączona została miejscowość Rylewo, a włączone zostały miejscowości: Cybulino, Pomorzany, Radwanki.

Zmiana obszaru i granic aglomeracji jest podyktowana przede wszystkim względami techniczno-ekonomicznymi (dla miejscowości Rylewo wskaźnik długości sieci wynosi poniżej 120 mieszkańców na 1 km sieci) oraz włączeniem do niej skanalizowanych miejscowości Cybulino, Pomorzany, Radwanki.

Powyższy fakt z założenia dyskwalifikuje sens funkcjonowania pierwotnie ustalonego obszaru aglomeracji Bobolice w odniesieniu do obligatoryjnego wymogu utrzymania wskaźnika długości sieci na poziomie 120 Mk/km.

W miejscowości, która nie została ujęta w nowym obszarze aglomeracji nie wykonano kanalizacji zbiorczej ze względu na niską gęstość zaludnienia (w miejscowości zamieszkują 2 osoby). Wskaźnik długości sieci, będący wyznacznikiem opłacalności budowy sieci kanalizacyjnej, dla tego obszaru nie spełnia wymogu § 3 ust. 5 rozporządzenia Ministra Środowiska z dnia 28 lipca 2014 r. w sprawie sposobu wyznaczania obszaru i granic aglomeracji, bowiem jest mniejszy niż 120 mieszkańców na 1 km sieci na obszarach nie objętych formami ochrony przyrody. W miejscowościach nieskanalizowanych ścieki są zbierane w zbiornikach bezodpływowych i wywożone za pomocą taboru asenizacyjnego, który dokonuje regularnych opróżnień.

Równoważna liczba mieszkańców aglomeracji (RLM) Bobolice wynosząca 9716 ustalona została w oparciu o liczbę mieszkańców i turystów korzystających z istniejącego systemu kanalizacyjnego

oraz ładunku zanieczyszczeń z istniejących i planowanych do podłączenia do sieci kanalizacyjnej zakładów przemysłowych.

Na terenie aglomeracji funkcjonuje sieć kanalizacyjna o długości 107,35 km (w tym 32,68 km kanalizacji sanitarnej grawitacyjnej, 58,67 km sieci sanitarnej tłocznej i 16 km sieci ogólnospławnej grawitacyjnej).

Na terenie aglomeracji nie jest planowana budowa sieci kanalizacyjnej.

Sieć kanalizacyjna odprowadza ścieki do istniejącej oczyszczalni ścieków zlokalizowanej w miejscowości Bobolice, powiat koszaliński. Oczyszczalnia ścieków w Bobolicach jest oczyszczalnią typu PUB 2, wyposażoną w układ mechanicznego, biologicznego i chemicznego oczyszczania ścieków oraz przeróbki osadów ściekowych. Oczyszczalnia, spełnia standardy, w tym w zakresie usuwania związków biogenych, określone w Rozporządzeniu Ministra Środowiska z dnia 18 listopada 2014 r. w sprawie warunków, jakie należy spełnić przy wprowadzaniu ścieków do wód lub do ziemi, oraz w sprawie substancji szczególnie szkodliwych dla środowiska wodnego (Dz. U. z 2014 r. poz. 1800).

Według projektu oczyszczalni ścieków założono następujące równoważne liczby mieszkańców:

- przy przepływie średniodobowym $Q_{sr} - 1700 \text{ m}^3/\text{d} - \text{RLM} = 11300$,

Po szczegółowej analizie wyliczonej RLM aglomeracji, należy uznać, że ścieki dopływające do oczyszczalni, zostaną oczyszczone w stopniu zapewniającym spełnienie wymagań określonych dla aglomeracji od 2000 do 9999.

Eksploatacja oczyszczalni oraz zrzut ścieków oczyszczonych do odbiornika odbywa się na podstawie decyzji Starosty Koszalińskiego z dnia 12 lutego 2009 r. znak OŚ-IV-6223/01/09.

Aktualnie, na podstawie pomiarów prowadzonych przez użytkownika, do oczyszczalni dopływają i dowożone są ścieki w ilości średniorocznej $Q_{sr} - 877 \text{ m}^3/\text{d}$.

Odbiornikiem oczyszczonych ścieków jest rzeka Chociel w km 15+150.

Wejście w życie uchwały nie obciąża budżetu Województwa Zachodniopomorskiego. Wyznaczenie aglomeracji w proponowanym zakresie umożliwi dostosowanie się do zmian jakie nastąpiły w związku z wykonaniem sieci kanalizacyjnej wybudowanej do odprowadzania ścieków komunalnych, której rozwiązania zostały podyktowane przede wszystkim względami techniczno-ekonomicznymi.

CZŁONEK ZARZĄDU

Robert Grzywacz

DYREKTOR

Wydział Ochrony Środowiska

Mariusz Adamski