

Projekt uchwały Nr 147/1/15  
Data rej. 26.10.15  
Data skier. do Komisji 27.10.15  
Spodziewany termin sesji 17.10.15

**Uchwała Nr .....**  
**Sejmiku Województwa Zachodniopomorskiego**  
**z dnia ..... 2015 r.**

w sprawie wyznaczenia aglomeracji Wierzchowo oraz likwidacji aglomeracji Wierzchowo,  
wyznaczonej rozporządzeniem Nr 56/2006 Wojewody Zachodniopomorskiego  
z dnia 14 marca 2006 roku.

Na podstawie art. 43 ust. 2a ustawy z dnia 18 lipca 2001 r. Prawo wodne (Dz. U. z 2015 r. poz. 469),  
art. 22 ust. 2 ustawy z dnia 5 stycznia 2011 r. o zmianie ustawy – Prawo wodne oraz niektórych innych  
ustaw (Dz. U. Nr 32, poz. 159, zmiana: Dz. U. z 2014 r. poz. 850) oraz § 3 i 4 rozporządzenia Ministra  
Środowiska z dnia 28 lipca 2014 r. w sprawie sposobu wyznaczania obszaru i granic aglomeracji (Dz.  
U. z 2014 r. poz. 995)

Sejmik Województwa Zachodniopomorskiego uchwala, co następuje:

**§ 1**

Wyznacza się aglomerację Wierzchowo o liczbie mieszkańców (RLM) 3 560, położoną w powiecie  
drawskim, w województwie zachodniopomorskim, z oczyszczalnią ścieków w Wierzchowie, której  
obszar obejmuje miejscowości oznaczone na załączonej mapie jako: Wierzchowo, Żabin, Żabinek,  
Żeńsko, Osiek Drawski, Otrzep.

**§ 2**

Obszar i granice aglomeracji, o której mowa w § 1, są oznaczone na mapie w skali 1:25 000,  
stanowiącej załącznik do uchwały.

**§ 3**

Likwiduje się aglomerację Wierzchowo wyznaczoną rozporządzeniem Nr 56/2006 Wojewody  
Zachodniopomorskiego z dnia 14 marca 2006 r. (Dz. Urz. Woj. Zachodniopomorskiego Nr 42, poz.  
738) w sprawie wyznaczenia aglomeracji Wierzchowo.

**§ 4**

Traci moc rozporządzenie Wojewody Zachodniopomorskiego wskazane w § 3.

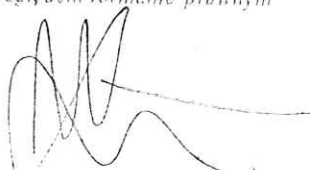
**§ 5**

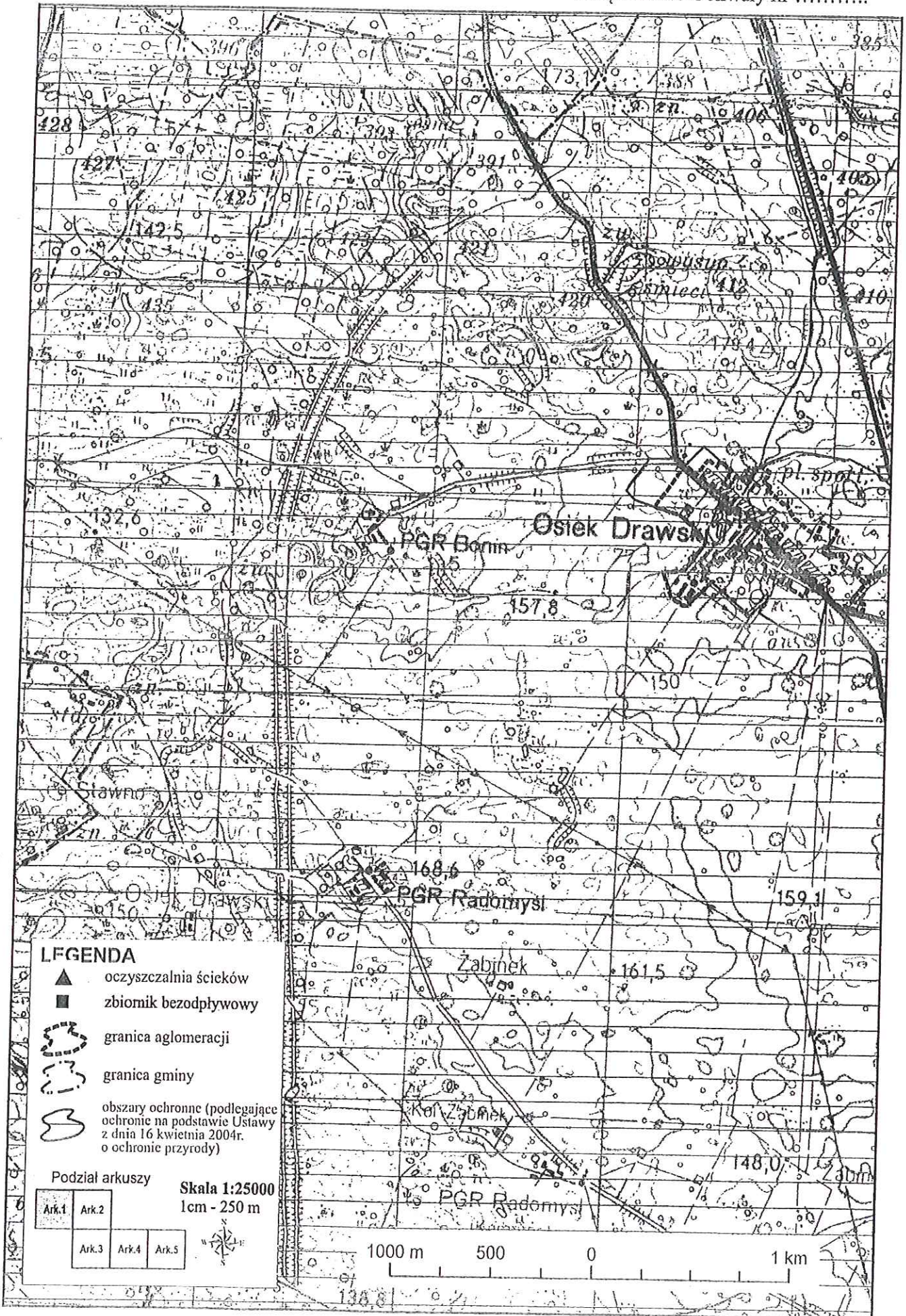
Wykonanie uchwały powierza się Zarządowi Województwa Zachodniopomorskiego.

**§ 6**

Uchwała wchodzi w życie po upływie 14 dni od dnia ogłoszenia w Dzienniku Urzędowym  
Województwa Zachodniopomorskiego.

*Uzgodniono  
pod względem formalno-prawnym*

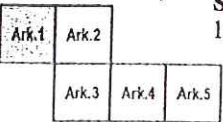




**LEGENDA**

- ▲ oczyszczalnia ścieków
- zbiornik bezodpływowy
- ⊖ granica aglomeracji
- ⊖ granica gminy
- ⊖ obszary ochronne (podlegające ochronie na podstawie Ustawy z dnia 16 kwietnia 2004r. o ochronie przyrody)

Podział arkuszy

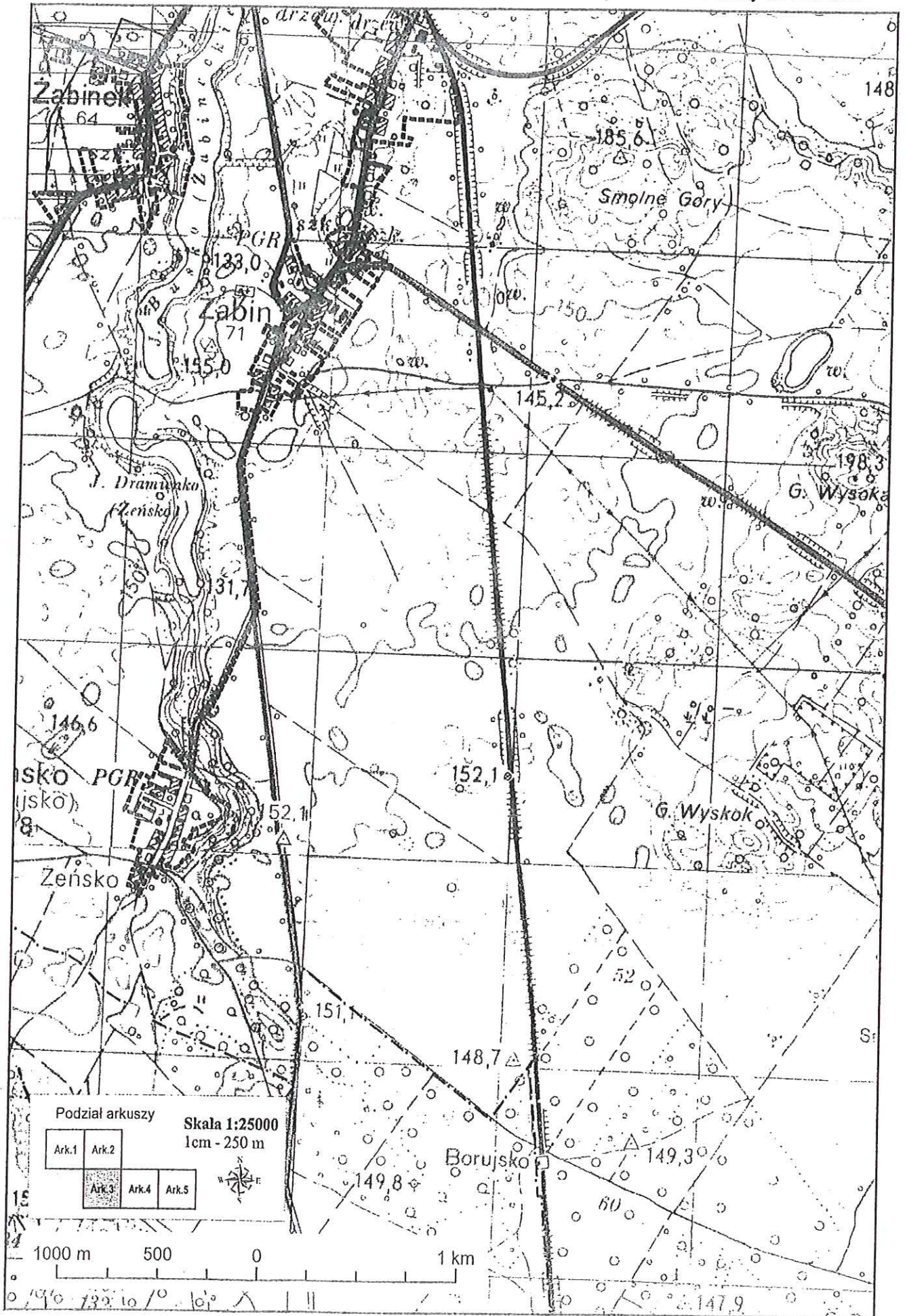


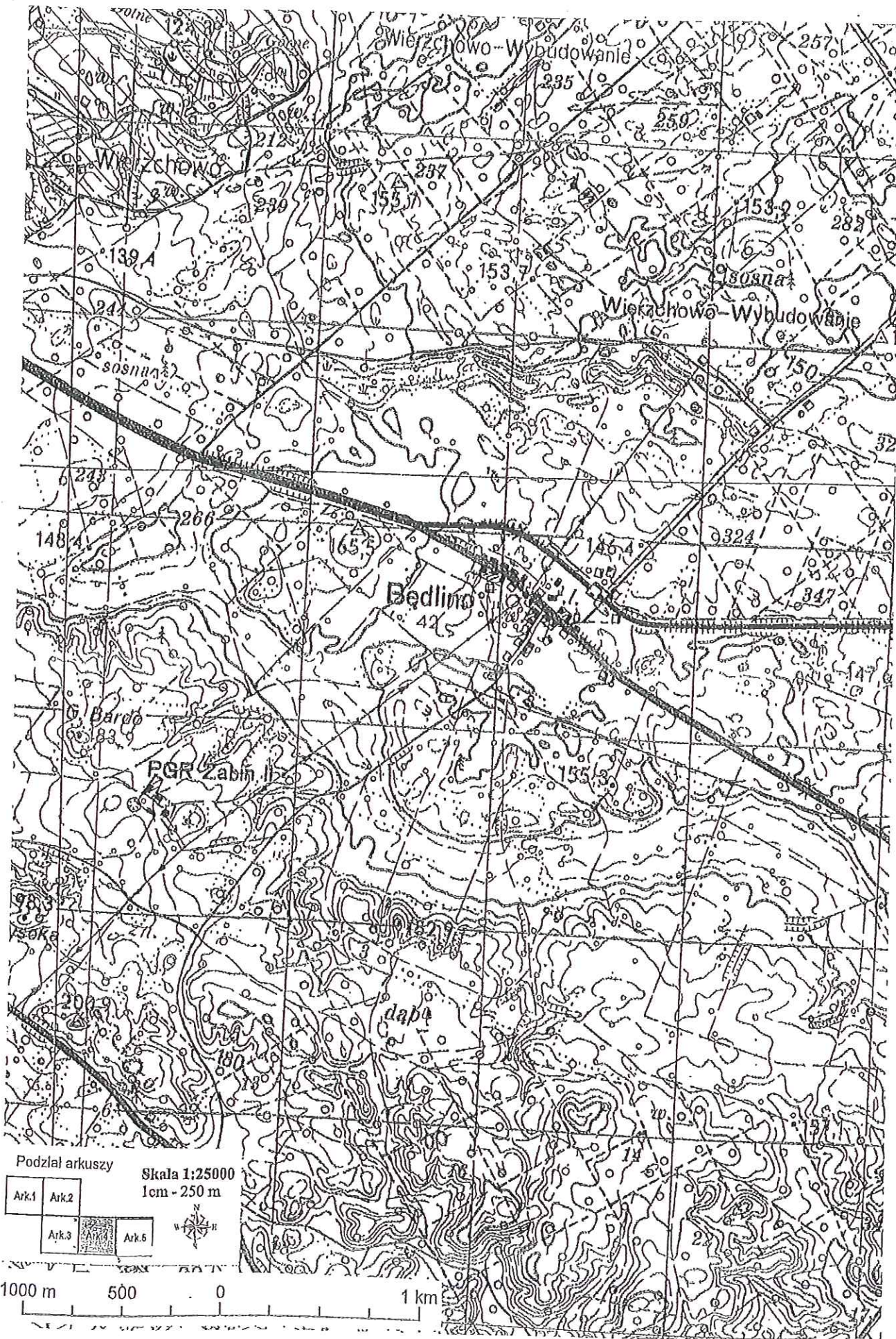
**Skala 1:25000**  
1cm - 250 m

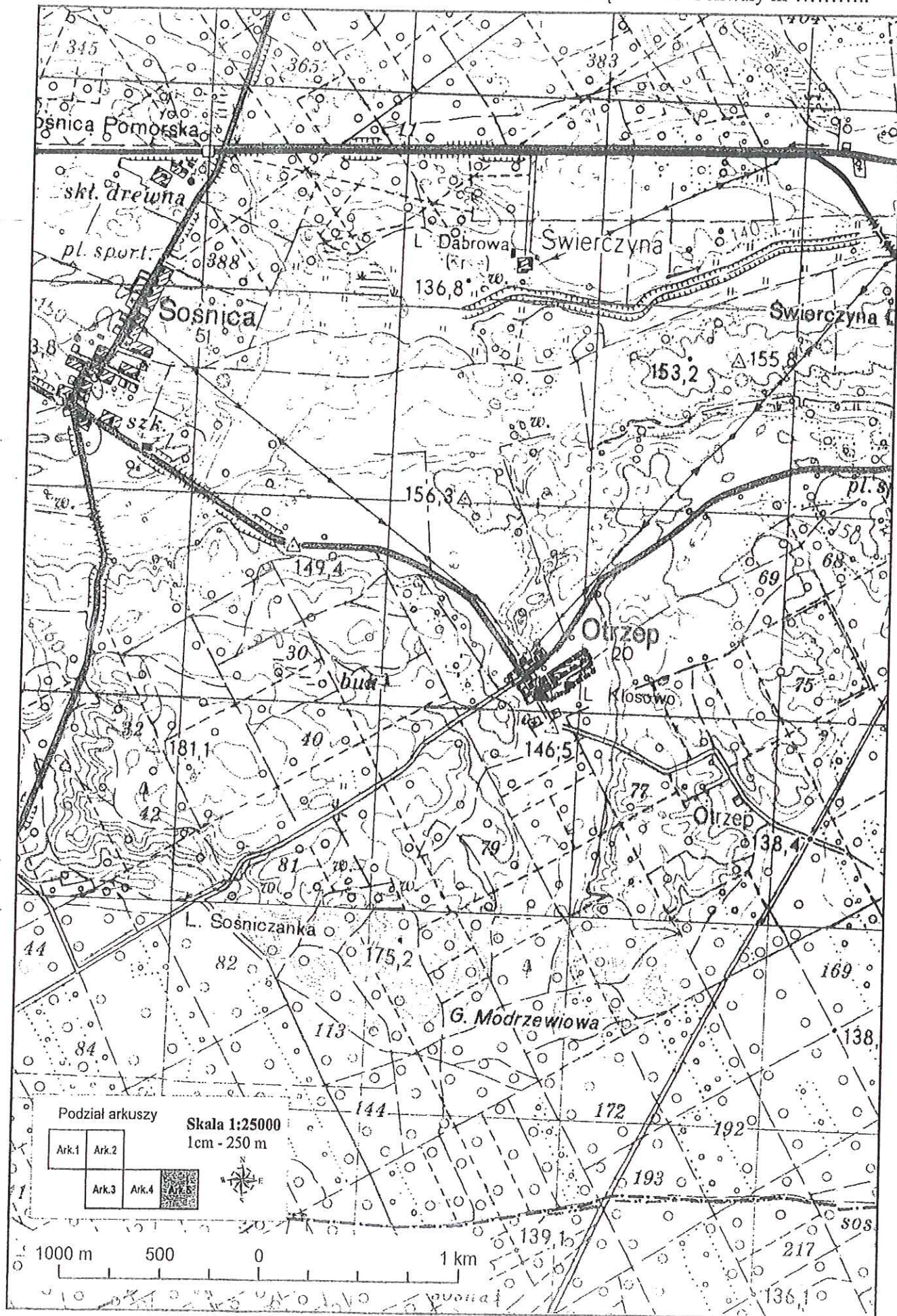


1000 m    500    0    1 km









## Uzasadnienie

Z dniem 15 listopada 2008 r. sejmik województwa przejął od wojewody kompetencję wyznaczania aglomeracji o równoważnej liczby mieszkańców (RLM) powyżej 2000. Zgodnie z art. 43 ust. 2a ustawy z dnia 18 lipca 2001 r. Prawo wodne (Dz. U. z 2015 r. poz. 469) wyznaczenie aglomeracji przez sejmik województwa następuje w drodze uchwały po uzgodnieniu z właściwym dyrektorem regionalnego zarządu gospodarki wodnej i właściwym regionalnym dyrektorem ochrony środowiska oraz po zasięgnięciu opinii zainteresowanych gmin. Podstawą wyznaczenia obszaru i granic aglomeracji jest spełnienie wszystkich wymogów zapisanych rozporządzeniem Ministra Środowiska z dnia 28 lipca 2014 r. w sprawie sposobu wyznaczania obszaru i granic aglomeracji (Dz. U. z 2014 r. poz. 995).

W myśl art. 22 ust. 2 ustawy z dnia 5 stycznia 2011 r. o zmianie ustawy - Prawo wodne oraz niektórych innych ustaw (Dz. U. z 2011 r. Nr 32, poz. 159 ze zm.) aglomeracje wyznaczone przed dniem 15 listopada 2008 roku Sejmik województwa może zlikwidować w drodze uchwały.

Aglomerację Wierzchowo, zgodnie z art. 43 ust. 2a ustawy Prawo wodne wyznacza Sejmik Województwa Zachodniopomorskiego po uzgodnieniu z Dyrektorem Regionalnego Zarządu Gospodarki Wodnej w Poznaniu i Regionalnym Dyrektorem Ochrony Środowiska w Szczecinie oraz po zasięgnięciu opinii zainteresowanej gminy, tj. Rady Gminy w Wierzchowie.

Procedura wyznaczenia aglomeracji Wierzchowo, w związku ze zmianą granic obszaru aglomeracji i zmianą równoważnej liczby mieszkańców, została wszczęta na wniosek Wójta Gminy Wierzchowo, który wystąpił z wnioskiem o zmianę aglomeracji Wierzchowo i przedłożył nową propozycję planu aglomeracji Wierzchowo przygotowaną w oparciu o nieaktualne dokumenty planistyczne, z uwagi na to że Gmina Wierzchowo obecnie nie posiada obowiązującego miejscowego planu zagospodarowania przestrzennego jak również aktualnego studium uwarunkowań i kierunków zagospodarowania przestrzennego Gminy Wierzchowo. Miejscowy Plan Ogólnego Zagospodarowania Przestrzennego Gminy Wierzchowo uchwalony przez Radę Gminy Wierzchowo uchwałą Nr XLV/181/94 z dnia 8 kwietnia 1994 r. ogłoszoną w Dzienniku Urzędowym Województwa Koszalińskiego Nr 12 z dnia 4 lipca 1994 r. obowiązywał do dnia 31.12.2003 r. Natomiast „*Studium uwarunkowań i kierunków zagospodarowania przestrzennego Gminy Wierzchowo*” uchwalone przez Radę Gminy Wierzchowo uchwałą Nr XXXII/175/2001 z dnia 23 sierpnia 2001 r. uchwałą nr IX/45/2007 Rady Gminy Wierzchowo z dnia 28 czerwca 2007 r. w sprawie oceny aktualności studium uwarunkowań i kierunków zagospodarowania przestrzennego Gminy Wierzchowo zostało uznane w całości za nieaktualne.

Przedłożone przez Wójta Gminy Wierzchowo materiały zweryfikowano stwierdzając, że spełniają one wymogi określone w/w rozporządzeniem i mogą stanowić podstawę do wyznaczenia niniejszej aglomeracji.

Projekt aglomeracji Wierzchowo został przedłożony Radzie Gminy w Wierzchowie do zaopiniowania. Uchwałą nr VI/26/15 z dnia 25 lutego 2015 r. (otrzymaną w dniu 22 lipca 2015 r.) Rada Gminy w Wierzchowie pozytywnie zaopiniowała zweryfikowany projekt aglomeracji Wierzchowo. Jednocześnie projekt aglomeracji Wierzchowo został przesłany Regionalnemu Dyrektorowi Ochrony

Środowiska w Szczecinie oraz Dyrektorowi Regionalnego Zarządu Gospodarki Wodnej w Poznaniu celem uzgodnienia. Regionalny Dyrektor Ochrony Środowiska w Szczecinie uzgodnił zweryfikowany projekt aglomeracji Wierzchowo o równoważnej liczbie mieszkańców (RLM) – 3560 w postanowieniu z dnia 23 lutego 2015 r., znak: WONS-NS.070.3.2015.MM. Dyrektor Regionalnego Zarządu Gospodarki Wodnej w Poznaniu pismem z dnia 27 lutego 2015 r., znak: ZOU-430-18/15-273 uzgodnił wyznaczenie aglomeracji Wierzchowo, której obszar, granice oraz równoważną liczbę mieszkańców wynoszącą 3560 RLM określa projekt „Planu aglomeracji Wierzchowo” z uwagami: że planowane rozwiązania w zakresie gospodarki ściekowej (na obszarze wyłączonym z aglomeracji Wierzchowo) powinny uwzględniać dopuszczenie docelowego indywidualnego oczyszczania ścieków w przydomowych oczyszczalniach lub odprowadzenie ich do szamb, tylko na obszarach, które z uzasadnionych ekonomicznie względów nie zostaną przewidziane do objęcia zbiorczą kanalizacją sanitarną, przy czym lokalizowanie oczyszczalni przydomowych musi być ograniczone do miejsc, na których odprowadzenie ścieków do gruntu nie będzie zagrażało jakości wód podziemnych lub powierzchniowych (szczególnie w obrębie stref ochronnych ujęć i zbiorników wód powierzchniowych i podziemnych).

Stanowisko Dyrektora Regionalnego Zarządu Gospodarki Wodnej w Poznaniu zostało przesłane dla Wójta Gminy Wierzchowo, który pismem z dnia 05 października 2015 r. znak OŚ.7001.01.2014.KK poinformował że: rozwiązanie gospodarki ściekowej w oparciu o indywidualne systemy oczyszczania ścieków na terenie miejscowości proponowanych do wyłączenia z aglomeracji, będzie dopuszczone tylko na obszarach, które z uzasadnionych ekonomicznie względów nie zostaną przewidziane do objęcia zbiorczą kanalizacją sanitarną. Również lokalizacja oczyszczalni przydomowych zostanie ograniczone do miejsc, na których odprowadzanie ścieków do gruntu nie będzie zagrażało jakości wód podziemnych lub powierzchniowych, szczególnie w obrębie stref ochronnych ujęć i zbiorników powierzchniowych i podziemnych.

Obszar aglomeracji Wierzchowo, wyznaczony na mapie w skali 1:25000, obejmuje swym zasięgiem system istniejącej kanalizacji zbiorczej w miejscowościach: Wierzchowo, Żabin, Żabinek, Żeńsko, Osiek Drawski oraz dowożone z miejscowości Otrzep, która również posiada sieć kanalizacji sanitarnej z której ścieki są gromadzone w zbiorniku bezodpływowym, a następnie dowożone transportem ascenizacyjnym do oczyszczalni w Wierzchowie. Miejscowości te położone są na terenie gminy Wierzchowo.

Z obszaru aglomeracji Wierzchowo o równoważnej liczbie mieszkańców 6.207, przyjętej rozporządzeniem Nr 56/2006 Wojewody Zachodniopomorskiego z dnia 14 marca 2006 r. (Dz. Urz. Woj. Zachodniopomorskiego Nr 42, poz. 738) w sprawie wyznaczenia aglomeracji Wierzchowo, wyłączone zostały miejscowości: Radomyśl, Będolino, Sośnica, Świerczyna, Wielboki, Zmiana obszaru i granic aglomeracji jest podyktowana przede wszystkim względami techniczno-ekonomicznymi - dla ww. miejscowości wskaźnik długości sieci wynosi poniżej 90 mieszkańców na 1 km sieci .

W miejscowościach, które nie zostały ujęte w nowym obszarze aglomeracji nie wykonano kanalizacji zbiorczej ze względu na niską gęstość zaludnienia, rozproszoną zabudowę oraz niekorzystne warunki

gruntowe. Wskaźnik długości sieci, będący wyznacznikiem opłacalności budowy sieci kanalizacyjnej, dla tego obszaru nie spełnia wymogu § 3 ust. 5 rozporządzenia Ministra Środowiska z dnia 28 lipca 2014 r. w sprawie sposobu wyznaczania obszaru i granic aglomeracji, bowiem jest mniejszy niż 90 mieszkańców na 1 km sieci na obszarach objętych formami ochrony przyrody. W miejscowościach nieskanalizowanych ścieki są zbierane w zbiornikach bezodpływowych i wywożone za pomocą taboru asenizacyjnego, który dokonuje regularnych opróżnień.

Równoważna liczba mieszkańców aglomeracji (RLM) Wierzchowo wynosząca 3 560 ustalona została w oparciu o liczbę mieszkańców i turystów korzystających z istniejącego systemu kanalizacyjnego oraz ładunku zanieczyszczeń z istniejących i planowanych do podłączenia do sieci kanalizacyjnej zakładów przemysłowych.

Na terenie aglomeracji funkcjonuje sieć kanalizacyjna o długości 30,8 km.

Na terenie aglomeracji nie jest planowana budowa sieci kanalizacyjnej.

Sieć kanalizacyjna odprowadza ścieki do istniejącej mechaniczno-biologicznej oczyszczalni ścieków zlokalizowanej w miejscowości Wierzchowo, powiat drawski. Oczyszczalnia ścieków w Wierzchowie spełnia standardy określone w Rozporządzeniu Ministra Środowiska z dnia 18 listopada 2014 r. w sprawie warunków, jakie należy spełnić przy wprowadzaniu ścieków do wód lub do ziemi, oraz w sprawie substancji szczególnie szkodliwych dla środowiska wodnego (Dz. U. z 2014 r. poz. 1800).

Liczba mieszkańców korzystających z istniejącej sieci kanalizacyjnej wynosi 2904, liczba turystów (zarejestrowanych miejsc noclegowych) 74, liczba osadzonych w Zakładzie Karnym w Wierzchowie 465, natomiast Równoważna Liczba Mieszkańców wynikająca z dobowego ładunku ścieków odprowadzanych przez zakłady przemysłowe korzystające z istniejącej sieci kanalizacyjnej wynosi 116. Wydajność projektowa oczyszczalni w Wierzchowie wynosi  $Q_{\text{srđ}} = 510 \text{ m}^3/\text{d}$ , co odpowiada RLM równemu 4097.

Aktualnie do oczyszczalni w Wierzchowie w okresie letnim odprowadzane i dowożone są ścieki w ilości  $Q_{\text{srđ}} = 306,8 \text{ m}^3/\text{d}$ , obciążenie oczyszczalni ładunkiem zanieczyszczeń wynosi 3.272 RLM.

Eksploatacja oczyszczalni oraz zrzut ścieków oczyszczonych do odbiornika odbywa się na podstawie decyzji Starosty Drawskiego z dnia 28 lipca 2007 r., znak: OS.KF.6223-29/2008, obowiązującej do dnia 30.07.2018 r.

Odbiornikiem oczyszczonych ścieków jest rów melioracyjny stanowiący dopływ jeziora Wąsosz.

Wejście w życie uchwały nie obciąży budżetu Województwa Zachodniopomorskiego. Wyznaczenie aglomeracji w proponowanym zakresie umożliwi dostosowanie się do zmian jakie nastąpiły w związku z wykonaniem sieci kanalizacyjnej wybudowanej do odprowadzania ścieków komunalnych, której rozwiązania zostały podyktowane przede wszystkim względami techniczno-ekonomicznymi.

MARSZAŁEK WOJEWÓDZTWA

*Olgierd Geblewicz*

*Alm*