

Projekt uchwały Nr 129/1/15
Data rej. 15.07.15
Data skier. do Komisji 20.07.15
Spodziewany termin sesji 29.09.15

UCHWAŁA Nr

SEJMIKU WOJEWÓDZTWA ZACHODNIOPOMORSKIEGO

z dnia 2015 r.

w sprawie wyznaczenia aglomeracji Szczecin Prawobrzeże

Na podstawie art. 43 ust. 2a ustawy z dnia 18 lipca 2001 r. Prawo wodne (Dz. U. z 2015 r. poz. 469) oraz § 3 i 4 rozporządzenia Ministra Środowiska z dnia 28 lipca 2014 r. w sprawie sposobu wyznaczania obszaru i granic aglomeracji (Dz. U. z 2014 r. poz. 995)

Sejmik Województwa Zachodniopomorskiego uchwala, co następuje:

§ 1

Wyznacza się aglomerację Szczecin Prawobrzeże o równoważnej liczbie mieszkańców (RLM) 118764, położoną w województwie zachodniopomorskim, z oczyszczalnią ścieków „Zdroje” w Szczecinie, której obszar obejmuje prawobrzeżne dzielnice Szczecina i część terenu gminy Kobylanka.

§ 2

Obszar i granice aglomeracji, o której mowa w § 1, są oznaczone na mapie w skali 1:25 000, stanowiącej załącznik do uchwały.

§ 3

Uchyla się Uchwałę Nr XXVIII/391/13 Sejmiku Województwa Zachodniopomorskiego z dnia 29 października 2013 r. w sprawie wyznaczenia aglomeracji Szczecin – Prawobrzeże oraz likwidacji aglomeracji Szczecin – Prawobrzeże wyznaczonej rozporządzeniem Nr 10/2006 Wojewody Zachodniopomorskiego z dnia 31 stycznia 2006 r. (Dz. Urz. Województwa Zachodniopomorskiego z 4 grudnia 2013 r., poz. 4303).

§ 4

Wykonanie uchwały powierza się Zarządowi Województwa Zachodniopomorskiego.

§ 5

Uchwała wchodzi w życie po upływie 14 dni od dnia ogłoszenia w Dzienniku Urzędowym Województwa Zachodniopomorskiego.

Uzgodniono
pod względem formalno-prawnym
BIURO RADCÓW PRAWNYCH

Magdalena Engielczyk
radca prawny

Załącznik
do uchwały Nr

Sejmiku Województwa Zachodniopomorskiego z dnia

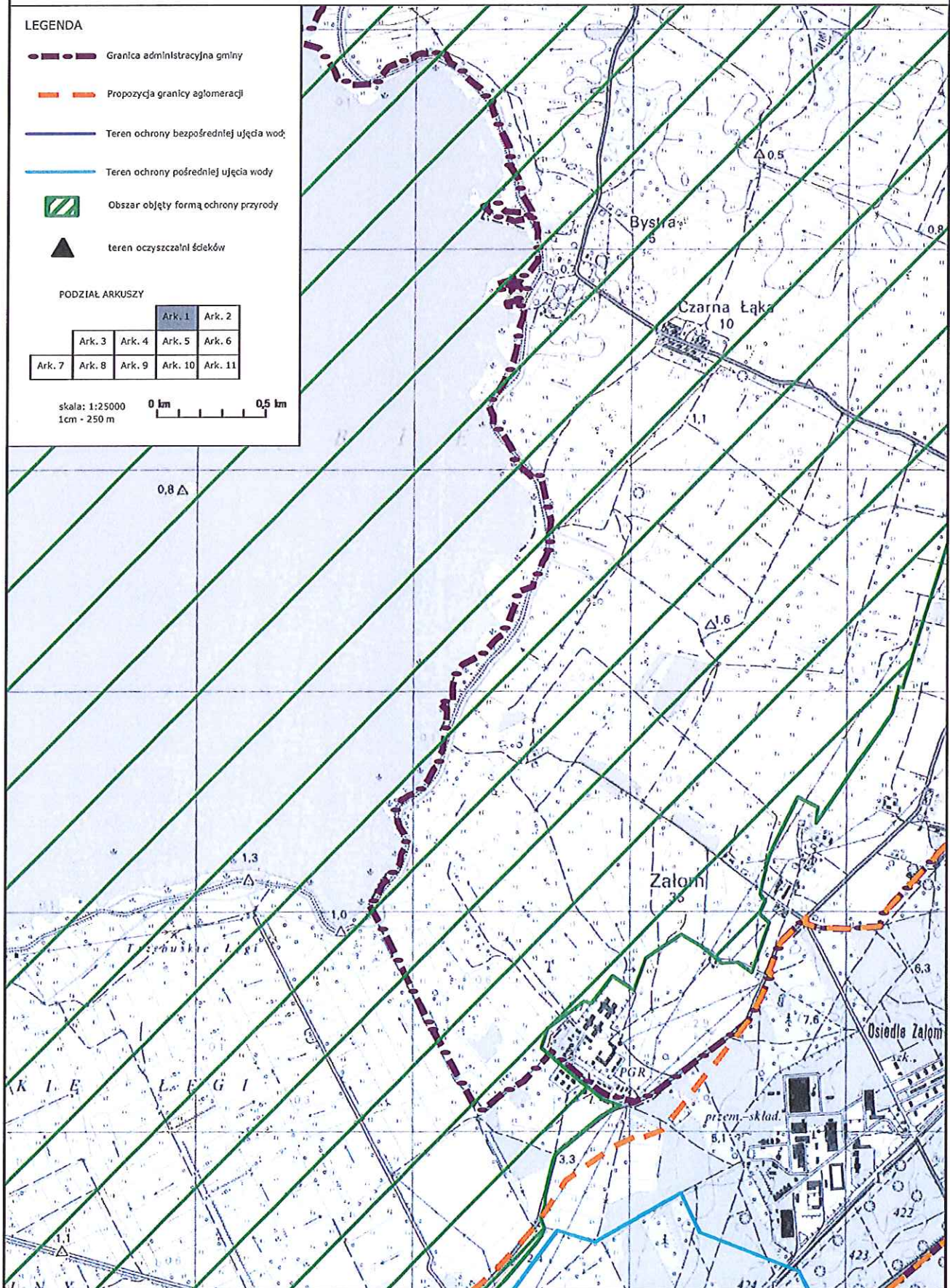
LEGENDA

-  Granica administracyjna gminy
-  Propozycja granicy aglomeracji
-  Teren ochrony bezpośredniej ujęcia wody
-  Teren ochrony pośredniej ujęcia wody
-  Obszar objęty formą ochrony przyrody
-  teren oczyszczalni ścieków

PODZIAŁ ARKUSZY

			Ark. 1	Ark. 2	
	Ark. 3	Ark. 4	Ark. 5	Ark. 6	
Ark. 7	Ark. 8	Ark. 9	Ark. 10	Ark. 11	

skala: 1:25000
1cm - 250 m



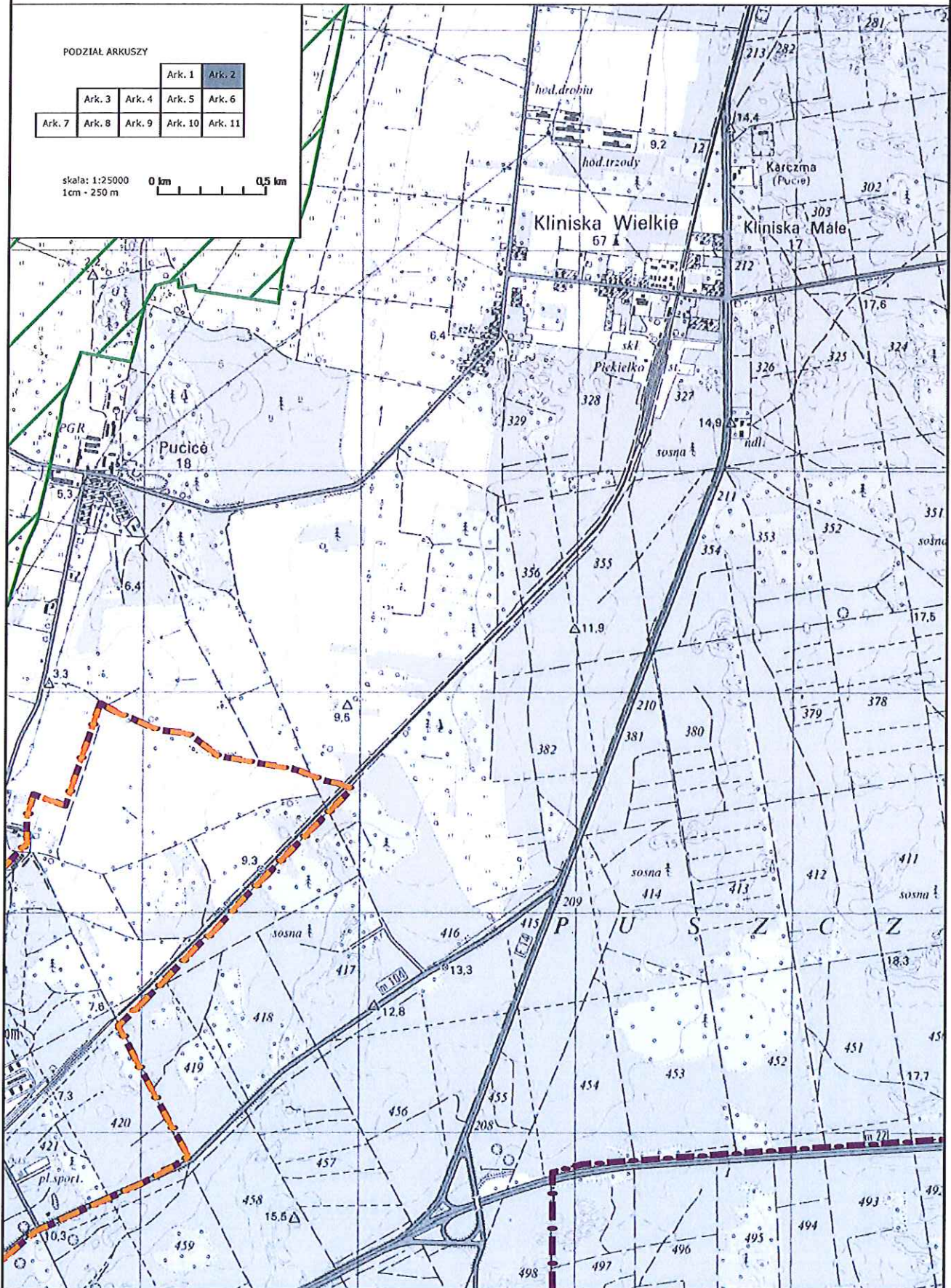
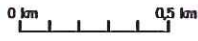
Załącznik
do uchwały Nr

Sejmiku Województwa Zachodniopomorskiego z dnia

PODZIAŁ ARKUSZY

		Ark. 1	Ark. 2	
Ark. 3	Ark. 4	Ark. 5	Ark. 6	
Ark. 7	Ark. 8	Ark. 9	Ark. 10	Ark. 11

skala: 1:25000
1cm - 250m



Załącznik
do uchwały Nr

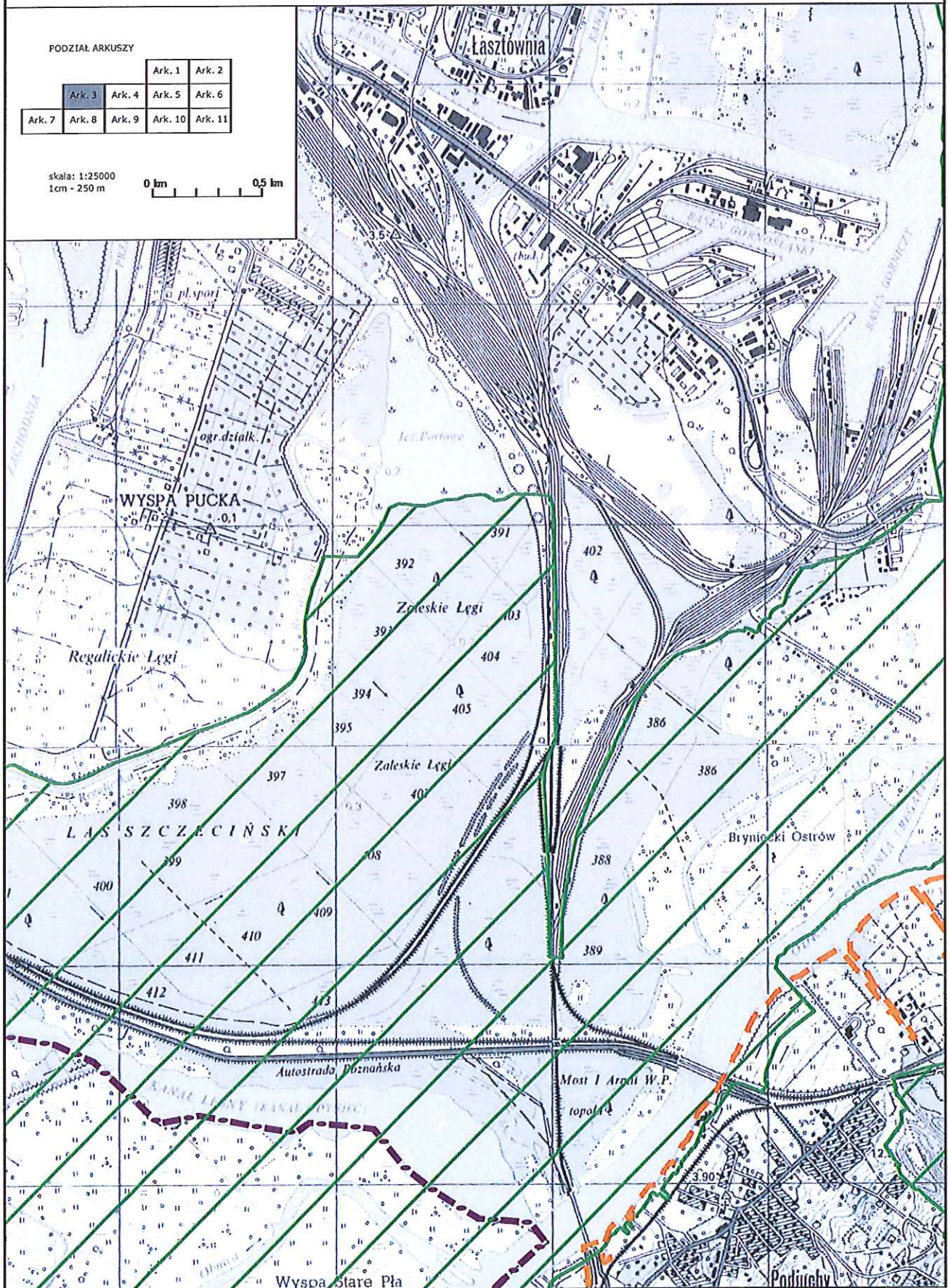
Sejmiku Województwa Zachodniopomorskiego z dnia

PODZIAŁ ARKUSZY

		Ark. 1	Ark. 2
Ark. 3	Ark. 4	Ark. 5	Ark. 6
Ark. 7	Ark. 8	Ark. 9	Ark. 10
		Ark. 11	

skala: 1:25000
1cm - 250 m

0 km 0,5 km



Załącznik
do uchwały Nr

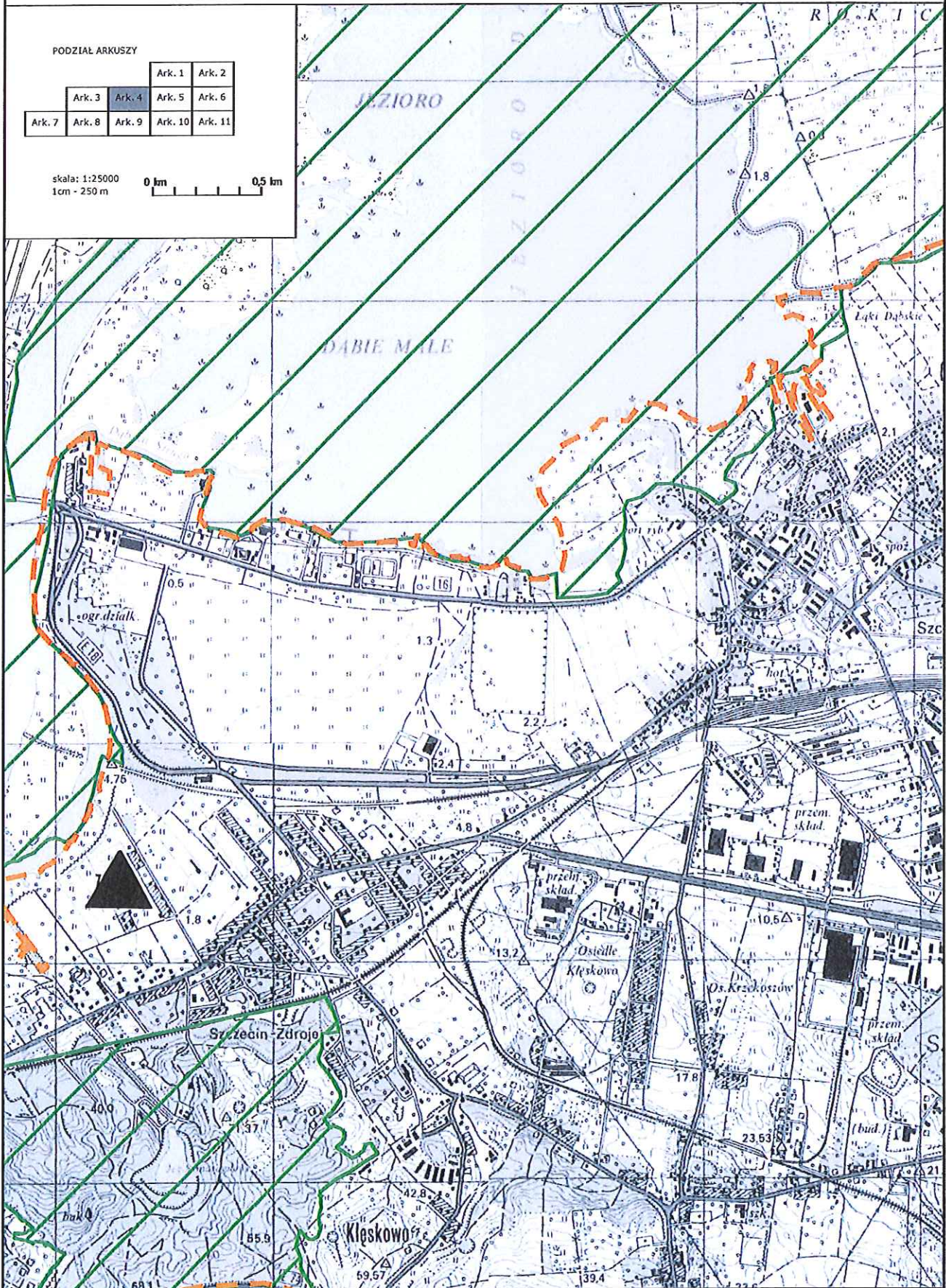
Sejniku Województwa Zachodniopomorskiego z dnia

PODZIAŁ ARKUSZY

		Ark. 1	Ark. 2		
	Ark. 3	Ark. 4	Ark. 5	Ark. 6	
Ark. 7	Ark. 8	Ark. 9	Ark. 10	Ark. 11	

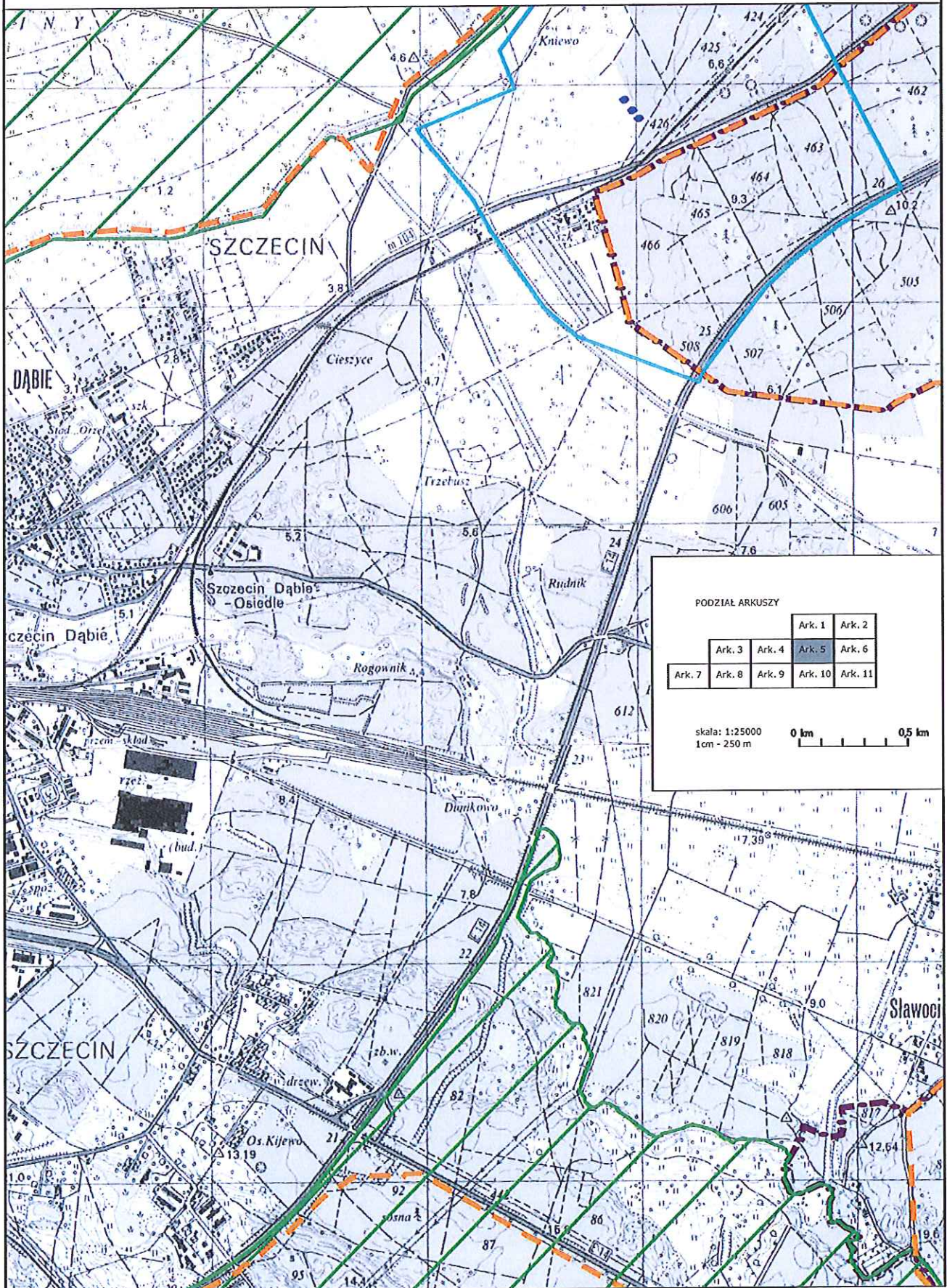
skala: 1:25000
1cm - 250 m

0 km 0,5 km



Załącznik
do uchwały Nr

Sejniku Województwa Zachodniopomorskiego z dnia



Załącznik
do uchwały Nr

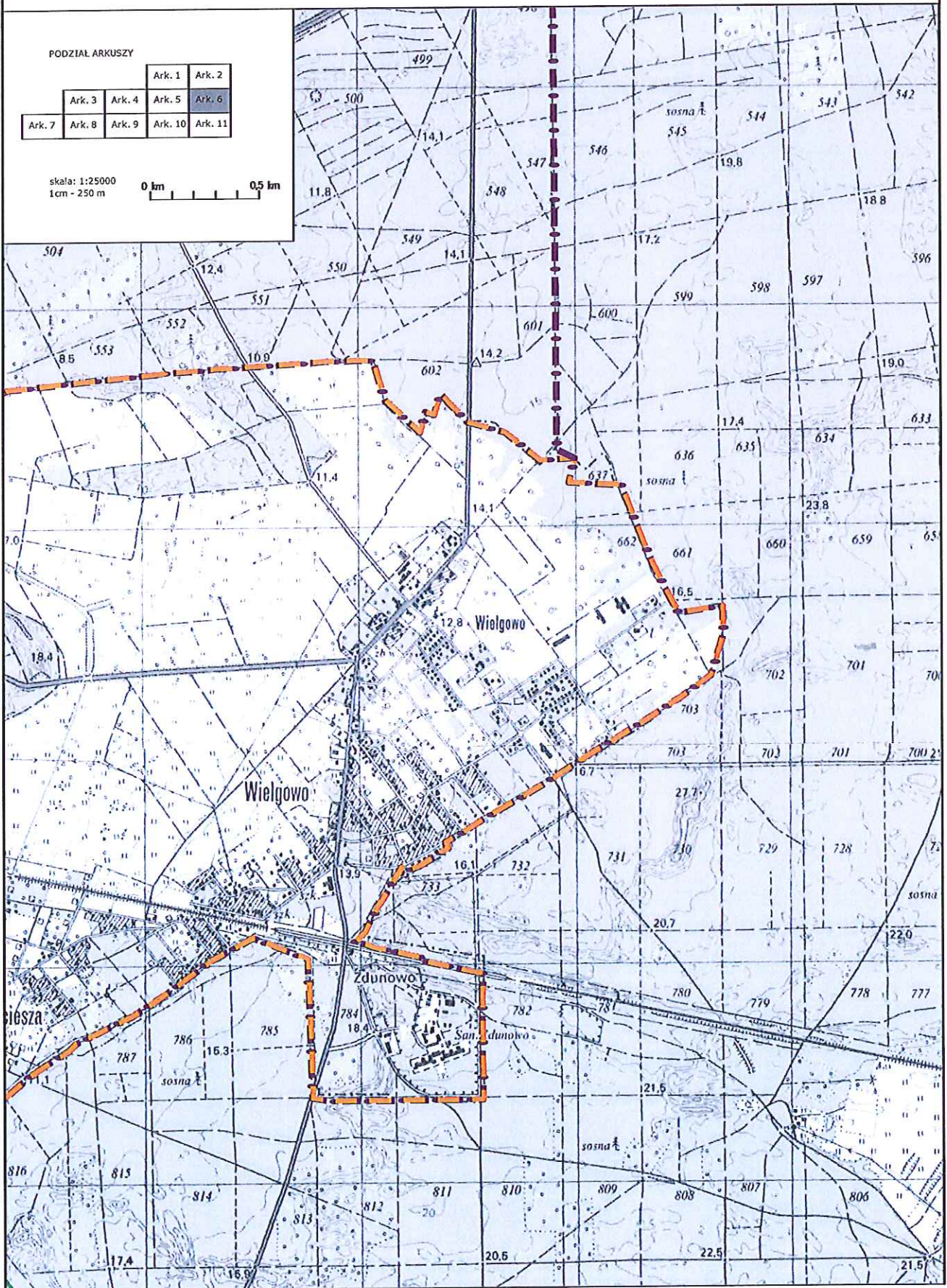
Sejmiku Województwa Zachodniopomorskiego z dnia

PODZIAŁ ARKUSZY

		Ark. 1	Ark. 2
Ark. 3	Ark. 4	Ark. 5	Ark. 6
Ark. 7	Ark. 8	Ark. 9	Ark. 10
		Ark. 11	

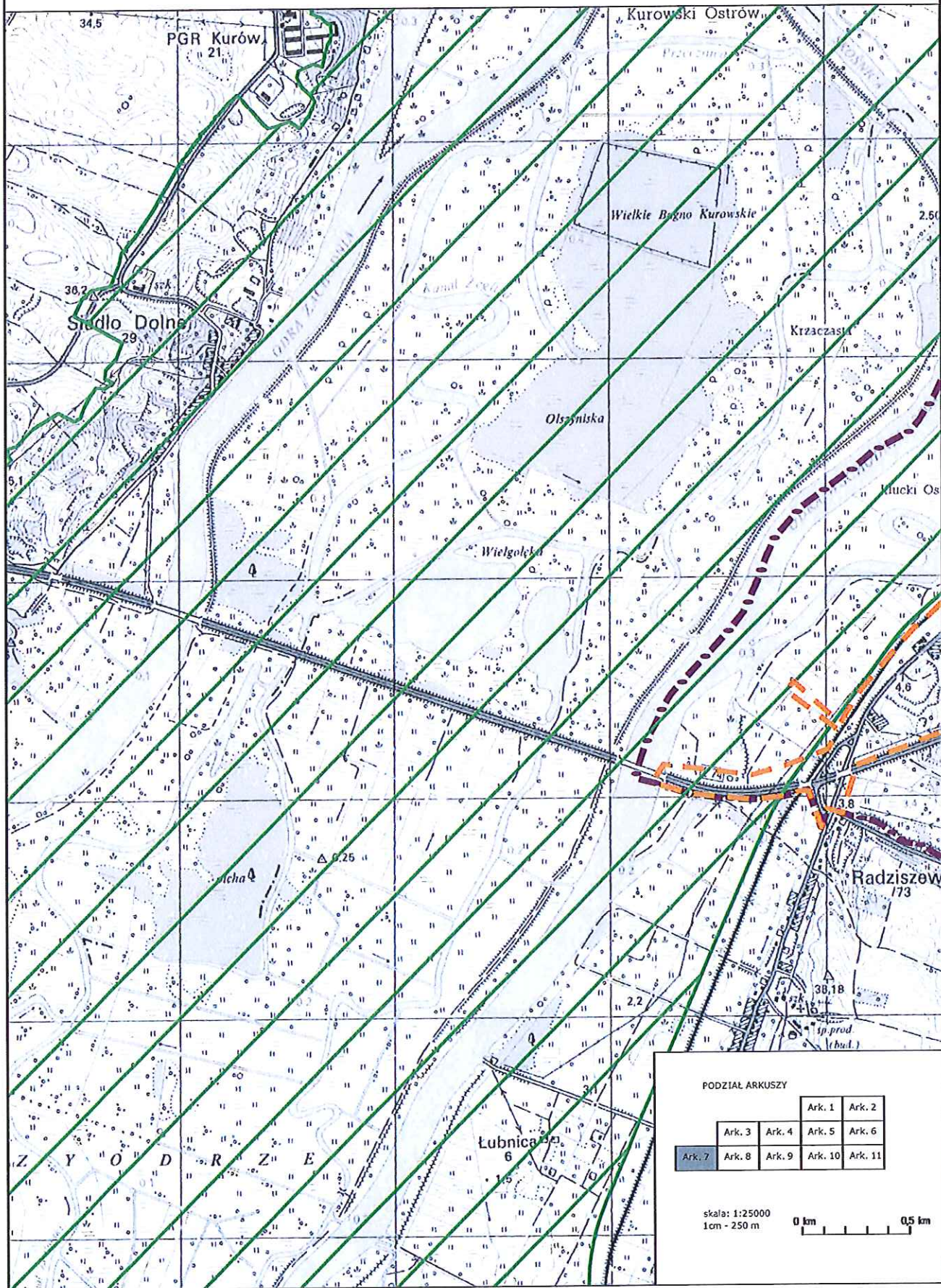
skala: 1:25000
1 cm - 250 m

0 km 0,5 km



Załącznik
do uchwały Nr

Sejniku Województwa Zachodniopomorskiego z dnia



PODZIAŁ ARKUSZY

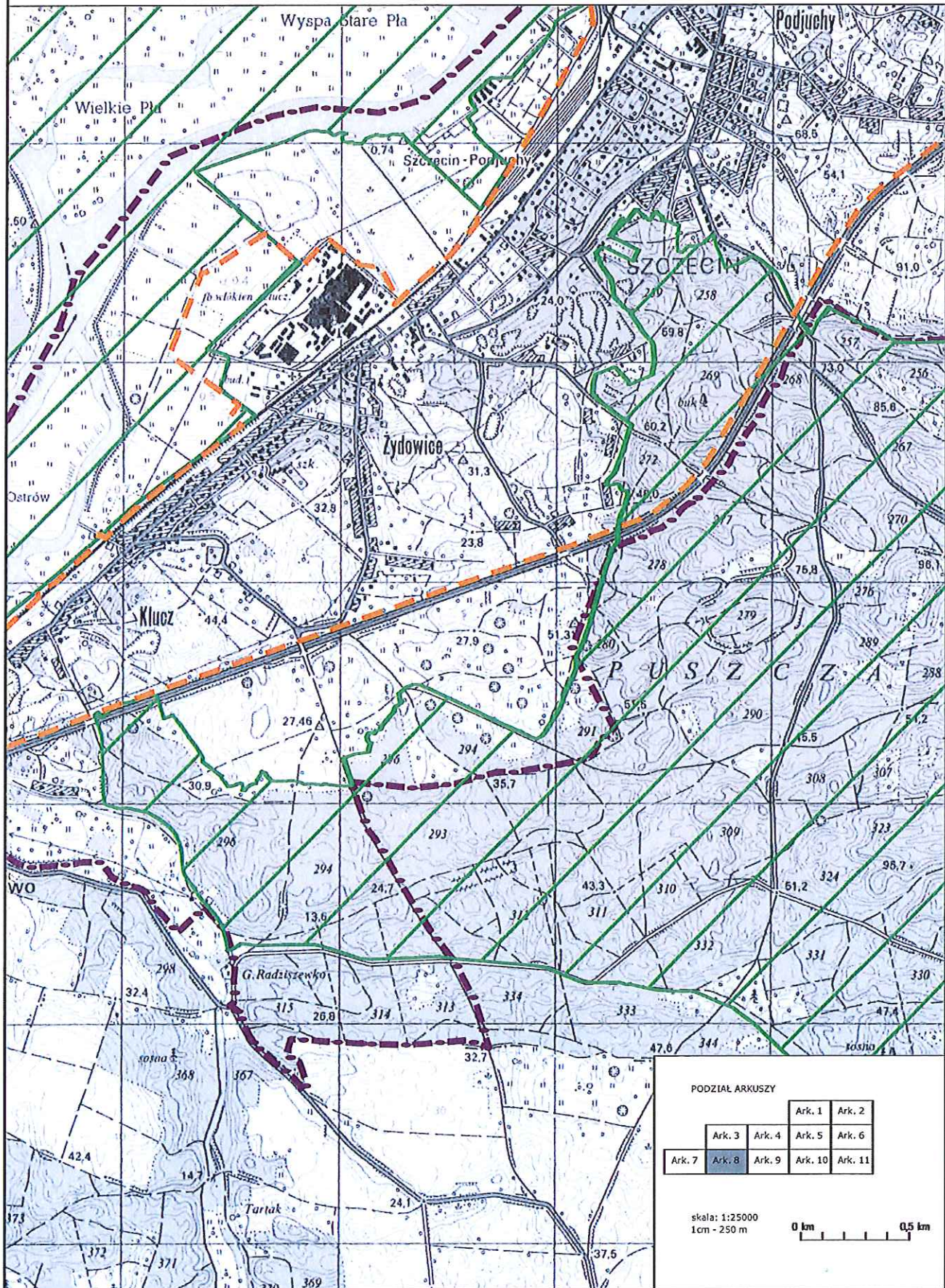
		Ark. 1	Ark. 2
	Ark. 3	Ark. 4	Ark. 5
Ark. 7	Ark. 8	Ark. 9	Ark. 10
		Ark. 6	Ark. 11

skala: 1:25000
1cm - 250 m

0 km 0,5 km

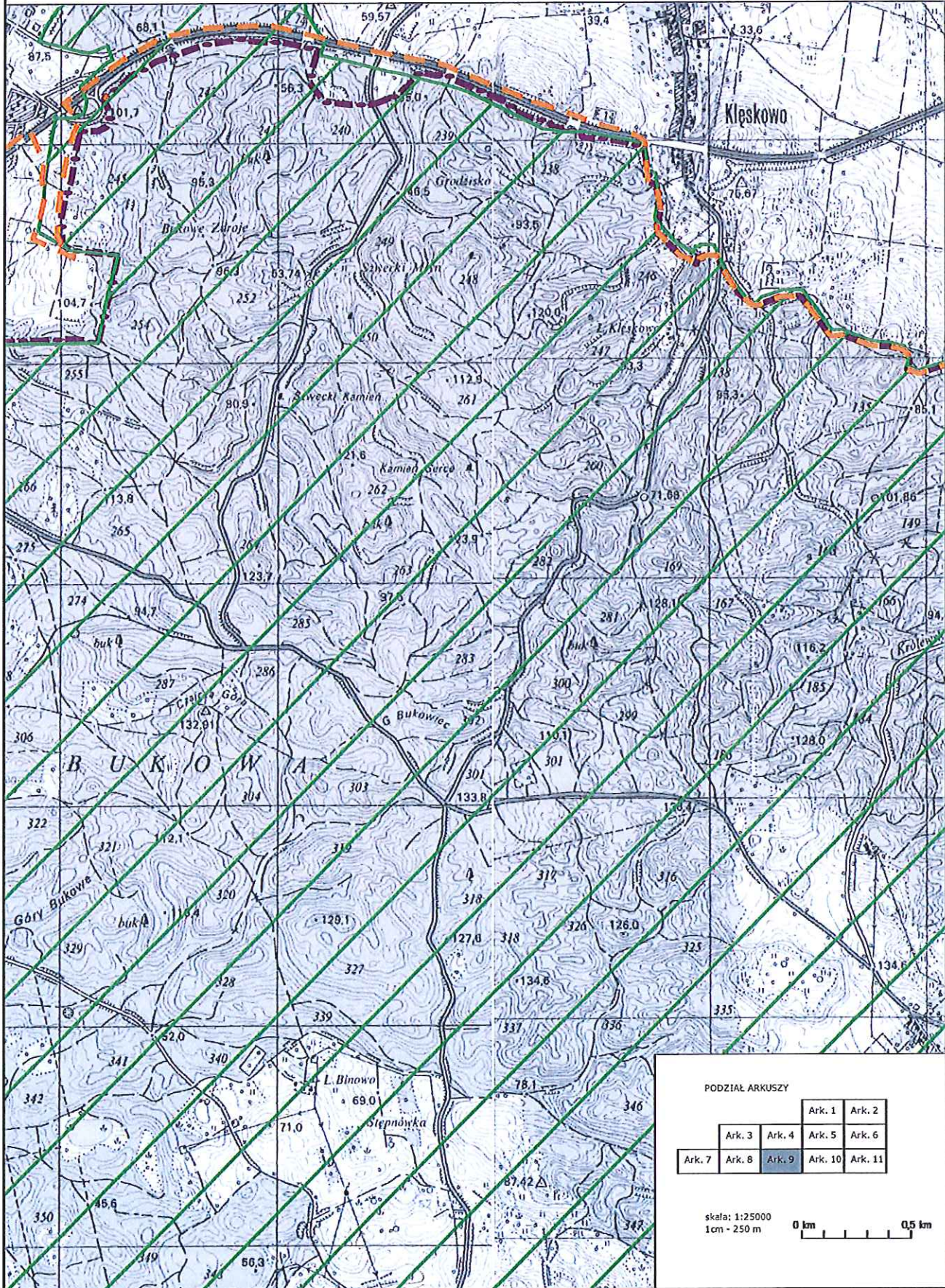
Załącznik
do uchwały Nr

Sejniku Województwa Zachodniopomorskiego z dnia



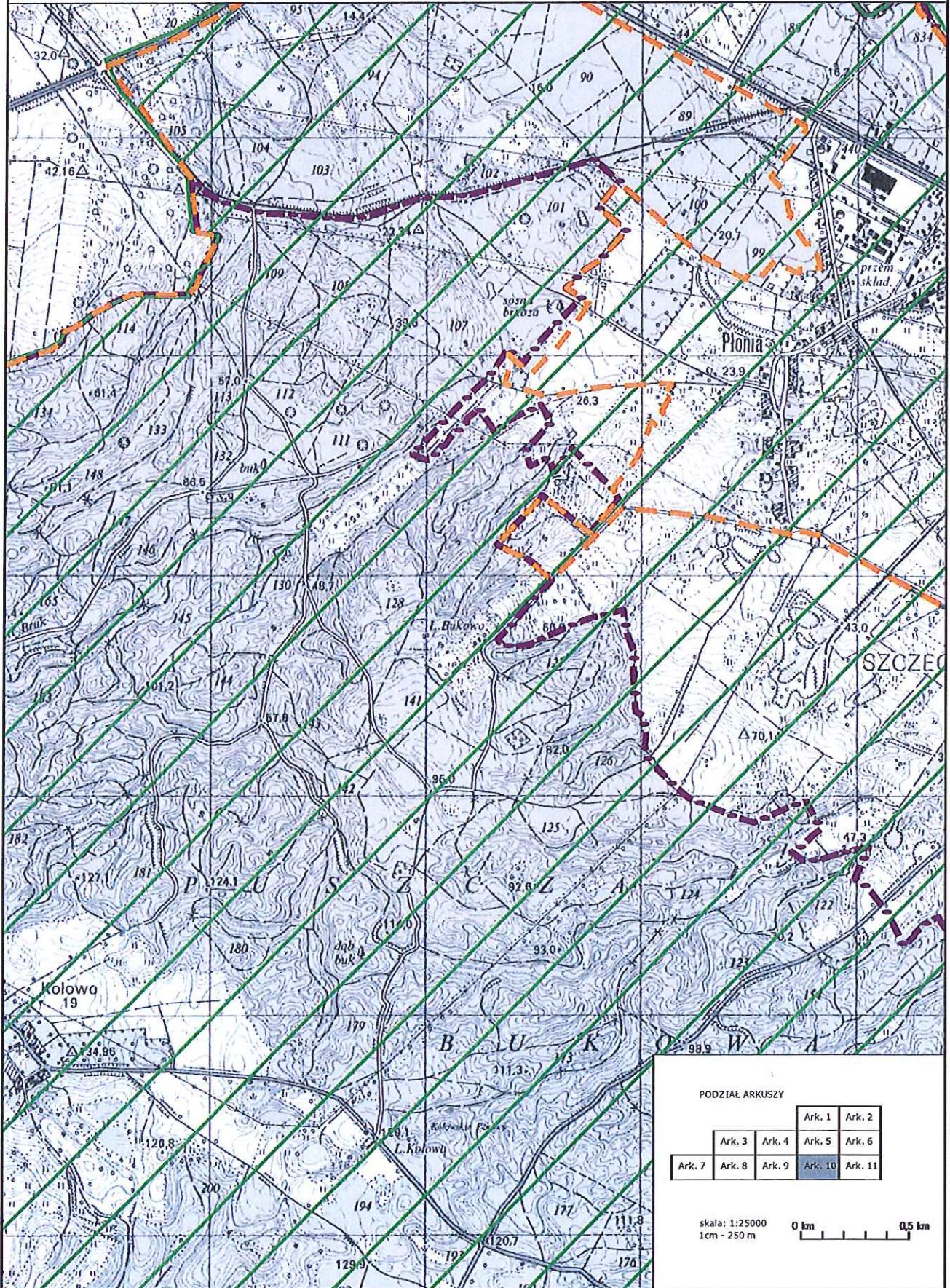
Załącznik
do uchwały Nr

Sejniku Województwa Zachodniopomorskiego z dnia



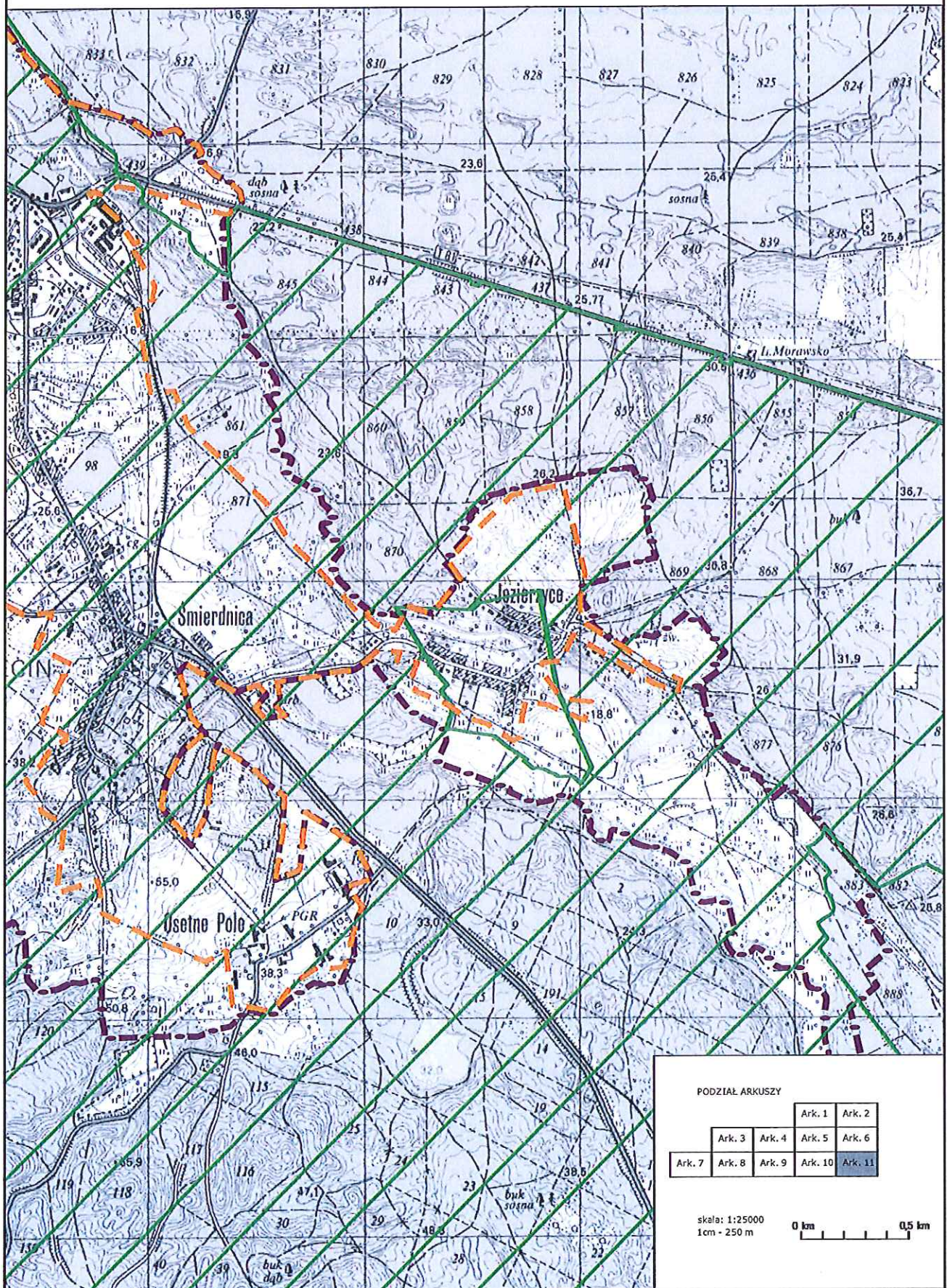
Załącznik
do uchwały Nr

Sejmiku Województwa Zachodniopomorskiego z dnia



Załącznik
do uchwały Nr

Sejmiku Województwa Zachodniopomorskiego z dnia



PODZIAŁ ARKUSZY

		Ark. 1	Ark. 2
Ark. 3	Ark. 4	Ark. 5	Ark. 6
Ark. 7	Ark. 8	Ark. 9	Ark. 10
		Ark. 11	

skala: 1:25000
1cm = 250m

0 km 0,5 km

Uzasadnienie

Z dniem 15 listopada 2008 r. sejmik województwa przejął od wojewody kompetencję wyznaczania aglomeracji o równoważnej liczbie mieszkańców (RLM) powyżej 2000. Zgodnie z art. 43 ust. 2a ustawy z dnia 18 lipca 2001r. Prawo wodne (Dz. U. z 2015 r. poz. 469) wyznaczenie aglomeracji przez sejmik województwa następuje w drodze uchwały po uzgodnieniu z właściwym dyrektorem regionalnego zarządu gospodarki wodnej i właściwym regionalnym dyrektorem ochrony środowiska oraz po zasięgnięciu opinii zainteresowanych gmin. Podstawą wyznaczenia obszaru i granic aglomeracji jest spełnienie wszystkich wymogów zapisanych rozporządzeniem Ministra Środowiska z dnia 28 lipca 2014 r. w sprawie sposobu wyznaczania obszaru i granic aglomeracji (Dz. U. z 2014 r. poz. 995).

Aglomerację Szczecin Prawobrzeże, zgodnie z art. 43 ust. 2a ustawy Prawo wodne wyznacza Sejmik Województwa Zachodniopomorskiego po uzgodnieniu z Dyrektorem Regionalnego Zarządu Gospodarki Wodnej w Szczecinie i Regionalnym Dyrektorem Ochrony Środowiska w Szczecinie oraz po zasięgnięciu opinii zainteresowanych gmin, tj. Rady Miasta Szczecin i Rady Gminy Kobylanka.

Procedura wyznaczenia aglomeracji Szczecin Prawobrzeże, w związku ze zmianą granic obszaru aglomeracji i zmniejszeniem równoważnej liczby mieszkańców, została wszczęta na wniosek Prezydenta Miasta Szczecin, który wystąpił z wnioskiem o zmianę aglomeracji Szczecin Prawobrzeże i przedłożył nową propozycję planu aglomeracji Prawobrzeże przygotowaną w oparciu o: „Studium uwarunkowań i kierunków zagospodarowania przestrzennego Miasta Szczecin” z dnia 26.03.2012r., Master plan gospodarki wodno-ściekowej miasta Szczecina.

Przedłożone przez Prezydenta Miasta Szczecin materiały zweryfikowano stwierdzając, że spełniają one wymogi określone w powyższym rozporządzeniu i mogą stanowić podstawę do wyznaczenia niniejszej aglomeracji.

Projekt aglomeracji Szczecin Prawobrzeże został przedłożony do zaopiniowania: Radzie Miasta Szczecin, która wyraziła pozytywną opinię w sprawie zaopiniowania projektu planu aglomeracji Szczecin Prawobrzeże w formie Uchwały Nr VIII/127/15 Rady Miasta Szczecin z dnia 26 maja 2015 r. oraz Radzie Gminy Kobylanka, która wyraziła pozytywną opinię w sprawie zaopiniowania zweryfikowanego projektu planu aglomeracji Szczecin Prawobrzeże. Jednocześnie projekt aglomeracji Szczecin Prawobrzeże został przesłany Regionalnemu Dyrektorowi Ochrony Środowiska w Szczecinie oraz Dyrektorowi Regionalnego Zarządu Gospodarki Wodnej w Szczecinie celem uzgodnienia. Regionalny Dyrektor Ochrony Środowiska w Szczecinie uzgodnił zweryfikowany projekt aglomeracji Szczecin Prawobrzeże w postanowieniu z dnia 23.02.2015r., znak: WONS-NS.070.49.2014.2015.MM.2. Dyrektor Regionalnego Zarządu Gospodarki Wodnej w Szczecinie uzgodnił wyznaczenie aglomeracji Szczecin Prawobrzeże w piśmie z dnia 3.03.2015 r., znak: ZO-5041-39-2/14-ek.

Obszar aglomeracji Szczecin Prawobrzeże, wyznaczony na mapie w skali 1:25000, obejmuje swym zasięgiem system istniejącej i planowanej kanalizacji zbiorczej na terenie prawobrzeżnych dzielnic Szczecina i części terenu gminy Kobylanka.

Na terenie aglomeracji funkcjonuje sieć kanalizacyjna o długości 153 km zakończona mechaniczno-biologiczną oczyszczalnią ścieków „Zdroje”, zlokalizowaną w Szczecinie przy ul. Wspólnej. Planowane jest wykonanie sieci kanalizacyjnej o długości 5,3 km. Średni wskaźnik koncentracji dla projektowanej sieci będzie wynosić 123 Mk/km.

Wydajność projektowa oczyszczalni wynosi $Q_{\text{sr.d}} = 18.000 \text{ m}^3/\text{d}$, co odpowiada RLM równemu 177.000. Ilość ścieków obecnie kierowanych do oczyszczalni ścieków komunalnych wynosi ok. $Q_{\text{sr.d.}} = 15046 \text{ m}^3/\text{d}$ (w tym ok. $14863 \text{ m}^3/\text{d}$ ścieków dopływających siecią kanalizacyjną i ok. $183 \text{ m}^3/\text{d}$ ścieków dowożonych). Odbiornikiem bezpośrednim oczyszczonych ścieków jest Kanał Cegielinka. Eksploatacja oczyszczalni oraz zrzut ścieków oczyszczonych do odbiornika odbywa się na podstawie decyzji Marszałka Województwa Zachodniopomorskiego z dnia 21.01.2014r., znak: WOŚ.II.7322.13-7.2013.PM, obowiązującej do dnia 20.01.2024r.

Aglomeracja Szczecin Prawobrzeże o równoważnej liczbie mieszkańców 177.000 z oczyszczalnią „Zdroje” w Szczecinie była wyznaczona Uchwałą Nr XXVIII/391/13 Sejmiku Województwa Zachodniopomorskiego z dnia 29 października 2013 r. w sprawie wyznaczenia aglomeracji Szczecin – Prawobrzeże oraz likwidacji aglomeracji Szczecin – Prawobrzeże wyznaczonej rozporządzeniem Nr 10/2006 Wojewody Zachodniopomorskiego z dnia 31 stycznia 2006 r. (Dz. Urz. Województwa Zachodniopomorskiego z 4 grudnia 2013 r., poz. 4303).

Ponieważ Prezydent Miasta Szczecin przedłożył propozycję planu aglomeracji Szczecin Prawobrzeże obejmującą zmieniony obszar i zmniejszoną wielkość RLM do 118.764, zasadnym więc jest uchylene w/w Uchwały Sejmiku Województwa Zachodniopomorskiego i wyznaczenie nowej aglomeracji Szczecin Prawobrzeże.

Wejście w życie uchwały nie obciąża budżetu Województwa Zachodniopomorskiego. Wyznaczenie przedmiotowej aglomeracji umożliwi gminie ubieganie się o środki z funduszy celowych na realizację przedsięwzięć związanych z wyposażeniem aglomeracji w wymaganą sieć kanalizacyjną dla ścieków komunalnych zakończonych oczyszczalnią ścieków.

MARSZAŁEK WOJEWÓDZTWA

Olgiard Geblewicz