

Projekt uchwały Nr 128/1/15

Data rej. 15.07.15

Data skier. do Komisji 20.07.15

Spodziewany termin sesji 29.09.15

UCHWAŁA Nr

SEJMIKU WOJEWÓDZTWA ZACHODNIOPOMORSKIEGO

z dnia 2014 r.

w sprawie wyznaczenia aglomeracji Gryfino oraz likwidacji aglomeracji Gryfino wyznaczonej rozporządzeniem Nr 67/2006 Wojewody Zachodniopomorskiego z dnia 20 marca 2006 r.

Na podstawie art. 43 ust. 2a ustawy z dnia 18 lipca 2001 r. Prawo wodne (Dz. U. z 2015 r. poz. 469), art. 22 ust. 2 ustawy z dnia 5 stycznia 2011 r. o zmianie ustawy - Prawo wodne oraz niektórych innych ustaw (Dz. U. Nr 32, poz. 159 ze zmianami) oraz § 3 i 4 rozporządzenia Ministra Środowiska z dnia 22 lipca 2014 r. w sprawie sposobu wyznaczania obszaru i granic aglomeracji (Dz. U. z 2014 r. poz. 995)

Sejmik Województwa Zachodniopomorskiego uchwala, co następuje:

§ 1

Wyznacza się aglomerację Gryfino o równoważnej liczbie mieszkańców (RLM) 30913, położoną w powiecie gryfińskim, w województwie zachodniopomorskim, z oczyszczalnią ścieków zlokalizowaną w Gryfinie, której obszar obejmuje miejscowości: Gryfino, Radziszewo, Daleszewo, Łubnica, Nowe Brynki, Czepino, Dębce, Żabnica, Weltyń, Pniewo, Żórawki

§ 2

Obszar i granice aglomeracji, o której mowa w § 1, są oznaczone na mapie w skali 1:25 000, stanowiącej załącznik do uchwały.

§ 3

Likwiduje się aglomerację Gryfino wyznaczoną rozporządzeniem Nr 67/2006 Wojewody Zachodniopomorskiego z dnia 20 marca 2006 r. w sprawie wyznaczenia aglomeracji Gryfino (Dz. Urz. Województwa Zachodniopomorskiego Nr 48, poz. 868)

§ 4

Traci moc rozporządzenie Wojewody Zachodniopomorskiego wskazane w § 3.

§ 5

Wykonanie uchwały powierza się Zarządowi Województwa Zachodniopomorskiego.

§ 6

Uchwała wchodzi w życie po upływie 14 dni od dnia ogłoszenia w Dzienniku Urzędowym Województwa Zachodniopomorskiego.

*Uzgodniono
pod względem formalno-prawnym*

BIURO RADCOW PRAWNYCH

*Marek Ługiewicz
radca prawny*

Podział arkuszy

Ark.1	Ark.2
Ark.3	Ark.4
Ark.5	



SKALA 1:25 000

1cm - 250m

0 500 1000m

LEGENDA:



OCZYSZCZALNIA ŚCIEKÓW



GRANICA GMINY GRYFINO



GRANICA AGLOMERACJI

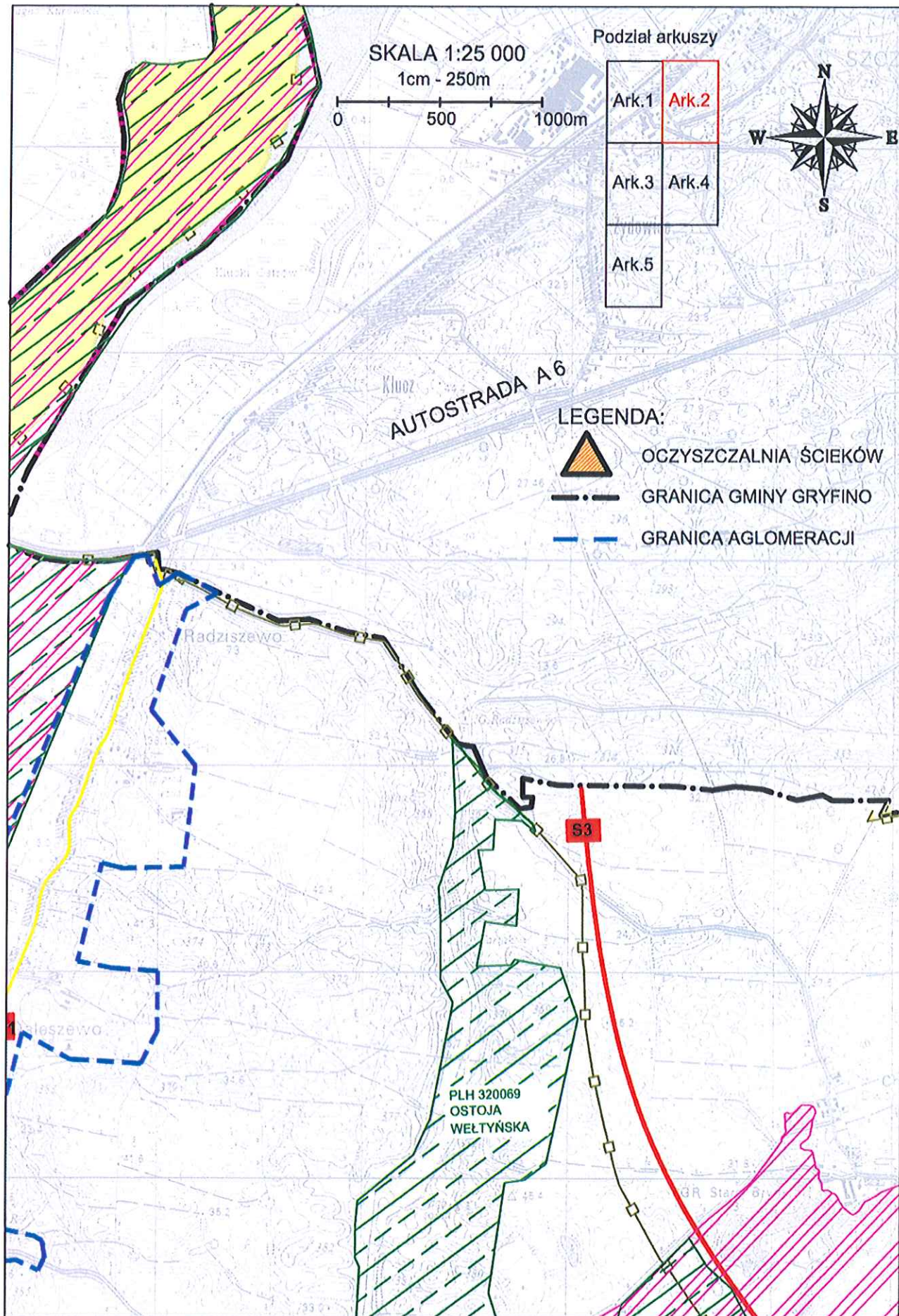
REZERWAT
KWIATOWY
KANAL

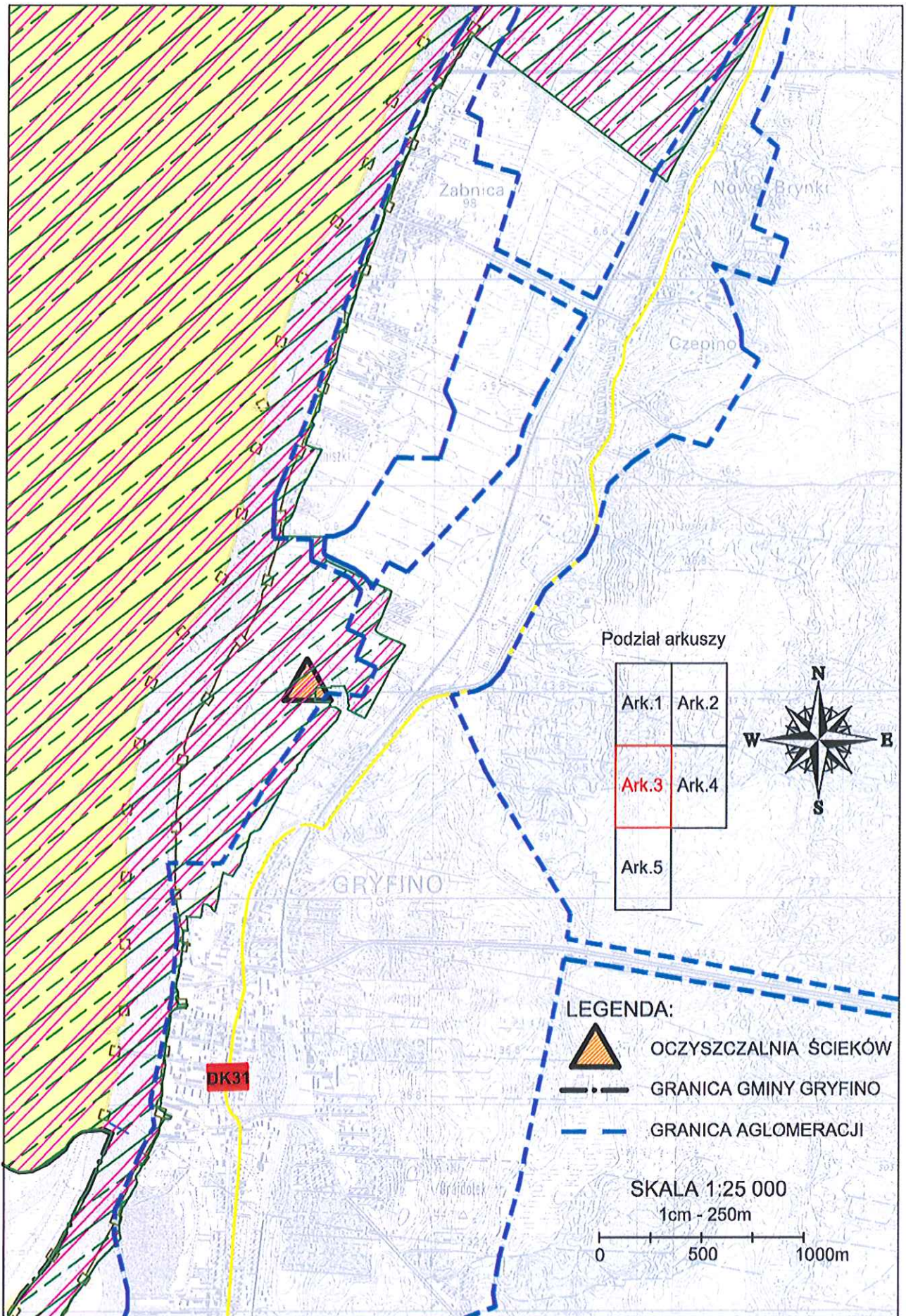
PARK KRAJOBRAZOWY
DOLNEJ ODRA

PLH 320037
DOLNA ODRA

PLB 320003
DOLINA DOLNEJ ODRA

DK3








Podział arkuszy

Ark.1	Ark.2
Ark.3	Ark.4
Ark.5	

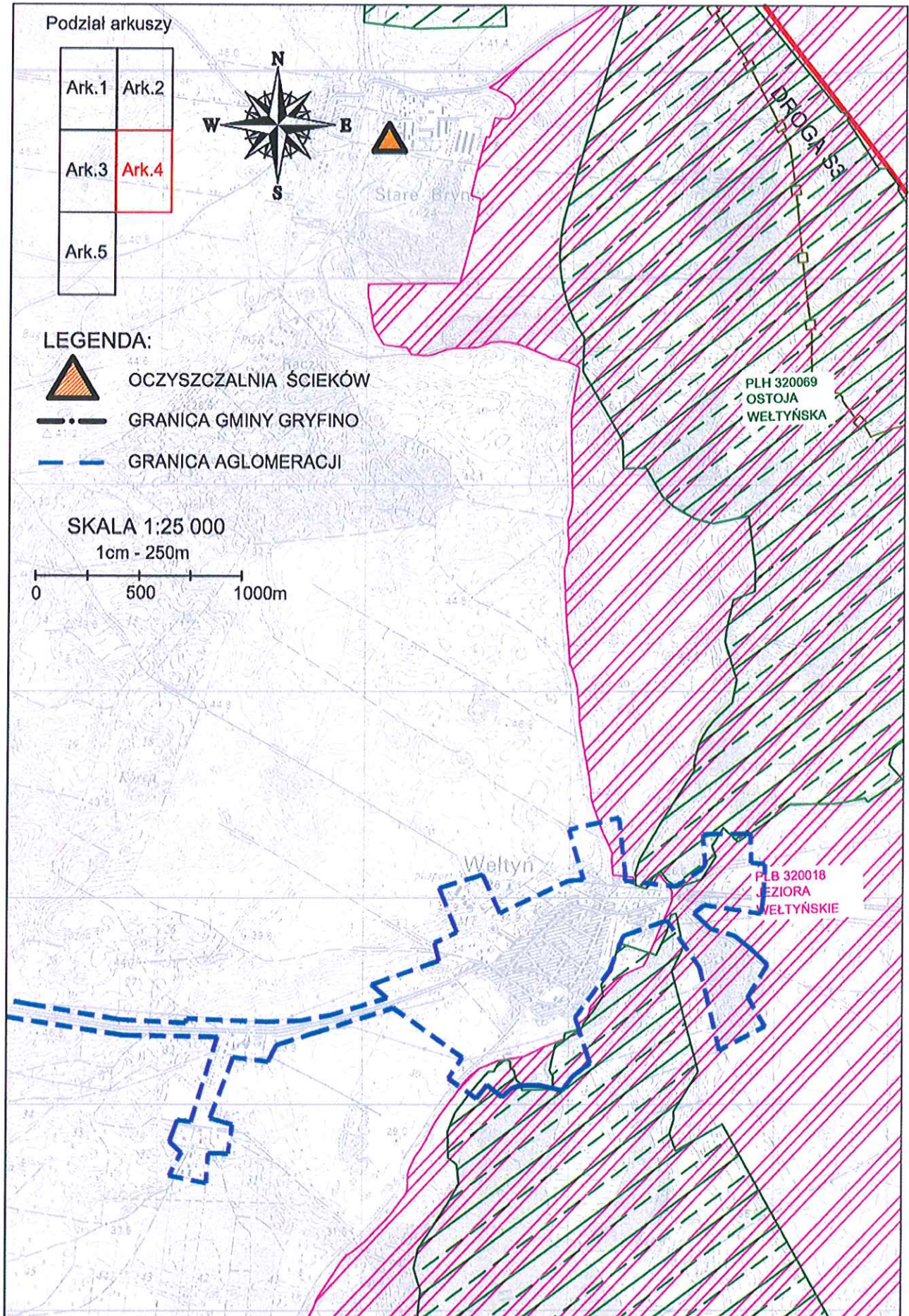
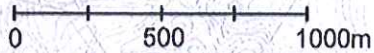


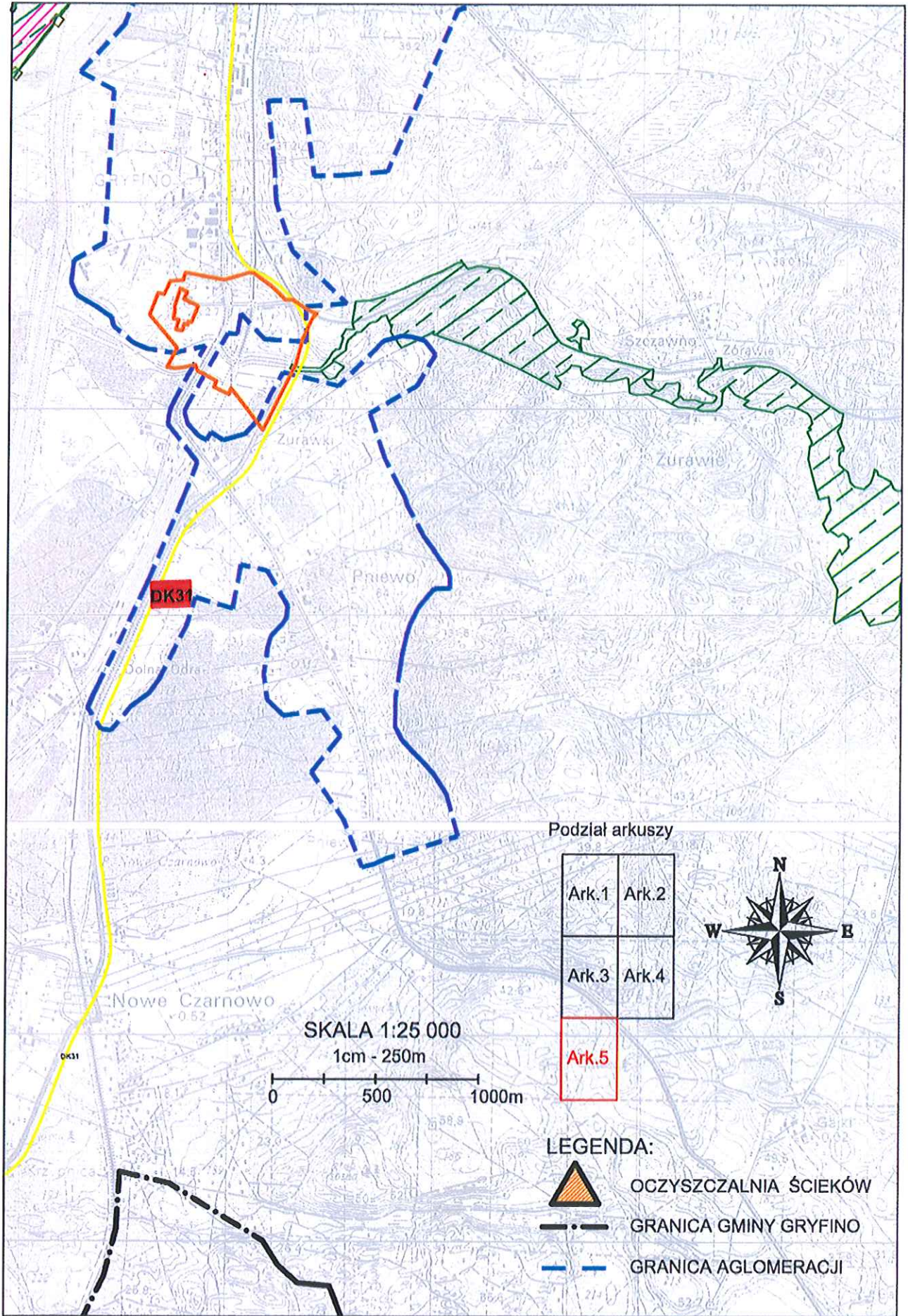
LEGENDA:

-  OCZYSZCZALNIA ŚCIEKÓW
-  GRANICA GMINY GRYFINO
-  GRANICA AGLOMERACJI

SKALA 1:25 000

1cm - 250m





Uzasadnienie

Z dniem 15 listopada 2008 r. sejmik województwa przejął od wojewody kompetencje wyznaczania aglomeracji o równoważnej liczbie mieszkańców (RLM) powyżej 2000. Zgodnie z art. 43 ust. 2a ustawy Prawo wodne (Dz. U. z 2015 r. poz. 469) wyznaczenie aglomeracji przez sejmik województwa następuje w drodze uchwały po uzgodnieniu z właściwym dyrektorem regionalnego zarządu gospodarki wodnej i właściwym regionalnym dyrektorem ochrony środowiska oraz po zasięgnięciu opinii zainteresowanych gmin. Podstawą wyznaczenia obszaru i granic aglomeracji jest spełnienie wszystkich wymogów zapisanych rozporządzeniem Ministra Środowiska z dnia 22 lipca 2014 r. w *sprawie sposobu wyznaczania obszaru i granic aglomeracji*. (Dz. U. z 2014 r. poz. 995).

W myśl art. 22 ust. 2 ustawy z dnia 5 stycznia 2011r. o zmianie ustawy - Prawo wodne oraz niektórych innych ustaw (Dz. U. Nr 32, poz. 159 ze zm.) aglomeracje wyznaczone przed dniem 15 listopada 2008 roku sejmik województwa może zlikwidować w drodze uchwały.

Aglomerację Gryfino, zgodnie z art. 43 ust. 2a ustawy Prawo wodne wyznacza Sejmik Województwa Zachodniopomorskiego po uzgodnieniu przez Marszałka Województwa Zachodniopomorskiego z Dyrektorem Regionalnego Zarządu Gospodarki Wodnej w Szczecinie, Regionalnym Dyrektorem Ochrony Środowiska w Szczecinie oraz po zasięgnięciu opinii zainteresowanej gminy, tj. Rady Miejskiej w Gryfinie.

Procedura zmiany aglomeracji Gryfino, w związku ze zmniejszeniem granic obszaru aglomeracji i równoważnej liczby mieszkańców, została wszczęta na wniosek Burmistrza Gryfina, który wystąpił o wyznaczenie nowego obszaru aglomeracji Gryfino i likwidację aglomeracji Gryfino wyznaczonej rozporządzeniem Nr 67/2006 Wojewody Zachodniopomorskiego z dnia 20 marca 2006r. (Dz. Urz. Województwa Zachodniopomorskiego nr 48, poz. 886). Przedłożona propozycja planu aglomeracji Gryfino została opracowana w oparciu o:

- Studium uwarunkowań i kierunków zagospodarowania przestrzennego Miasta i Gminy Gryfino,
- Miejscowe plany zagospodarowania przestrzennego Miasta i Gminy Gryfino,
- Wieloletni plan rozwoju i modernizacji urządzeń wodociągowych i kanalizacyjnych Przedsiębiorstwa Usług Komunalnych Spółka z o.o. w Gryfinie na lata 2010-2014 oraz 2014-2018.

Przewodniczący Sejmiku Województwa Zachodniopomorskiego przekazał Marszałkowi Województwa wniosek Burmistrza Miasta i Gminy Gryfino do rozpatrzenia.

Przedłożone przez Burmistrza Gryfina materiały zweryfikowano stwierdzając, że spełniają one wymogi określone w/w rozporządzeniem i mogą stanowić podstawę do wyznaczenia przedmiotowej aglomeracji.

Projekt planu aglomeracji Gryfino został przedłożony Radzie Miejskiej w Gryfinie do zaopiniowania. Rada Miejska w Gryfinie wyraziła pozytywną opinię w formie uchwały Nr VIII/71/15 Rady Miejskiej w Gryfinie z dnia 28 maja 2015 r. w *sprawie zaopiniowania zweryfikowanego projektu planu aglomeracji Gryfino obejmującego likwidację aglomeracji wyznaczonej rozporządzeniem Wojewody Zachodniopomorskiego Nr 67/2006 z dnia 20 marca 2006 r. oraz wyznaczenie aglomeracji Gryfino*.

Jednocześnie projekt aglomeracji Gryfino został przesłany Regionalnemu Dyrektorowi Ochrony Środowiska w Szczecinie oraz Dyrektorowi Regionalnego Zarządu Gospodarki Wodnej w Szczecinie celem uzgodnienia.

Regionalny Dyrektor Ochrony Środowiska w Szczecinie uzgodnił zweryfikowany projekt aglomeracji Gryfino w postanowieniu z dnia 9 marca 2015 r., znak: WONS-NS.070.4.2015.MM.

Dyrektor Regionalnego Zarządu Gospodarki Wodnej w Szczecinie uzgodnił wyznaczenie nowej aglomeracji Gryfino pismem z dnia 13.04.2015 r., znak: ZO-5041-3-2/15-jm.

Obszar aglomeracji Gryfino, wyznaczony został na mapie w skali 1:25000 i obejmuje swym zasięgiem system istniejącej i planowanej do budowy sieci kanalizacyjnej. W skład aglomeracji wchodzi miejscowości: Gryfino, Radziszewo, Daleszewo, Łubnica, Nowe Brynki, Czepino, Dębce, Żabnica, Weltyń, Pniewo, Żórawki.

Z obszaru aglomeracji Gryfino przyjętej rozporządzeniem Nr 67/2006 Wojewody Zachodniopomorskiego z dnia 20 marca 2006 r. w sprawie wyznaczenia aglomeracji Gryfino (Dz. Urz. Województwa Zachodniopomorskiego Nr 48, poz. 868) wyłączone zostały miejscowości: Wirów, Chwarstnica, Sobieradz, Krzypnica, Nowe Czarnowo, Krajnik, Bartkowo, Borzym, Gardno, Drzenin, Wysoka Gryfińska, Sobiemyśl, Dolgie i Stare Brynki.

Zmiana obszaru i granic aglomeracji podyktowana jest względami techniczno-ekonomicznymi oraz dostosowaniem do obowiązujących przepisów w tym zakresie. Przeprowadzona weryfikacja w zakresie skanalizowania obszaru aglomeracji Gryfino i liczby mieszkańców znajdującej się na jej terenie wykazała, iż nie uzyskano wymaganej liczby osób planowanych do podłączenia na 1 km budowanej sieci kanalizacyjnej ze względu na niską gęstość zaludnienia oraz rozproszoną zabudowę w miejscowościach: Wirów, Chwarstnica, Sobieradz, Krzypnica, Nowe Czarnowo, Krajnik, Bartkowo, Borzym. Budowa sieci kanalizacyjnej dla tych miejscowości nie spełnia wymogu § 3 ust. 4 rozporządzenia Ministra Środowiska z dnia 22 lipca 2014 r. w sprawie sposobu wyznaczania obszaru i granic aglomeracji, bowiem uzyskany wskaźnik jest mniejszy niż 120 mieszkańców na 1 km sieci. W przypadku wyłączonego obszaru nie można zastosować również zapisu § 3 ust. 5 rozporządzenia, który uprawnia do wyznaczenia obszaru aglomeracji przy wskaźniku niższym niż 120 mieszkańców na 1 km sieci, przy czym nie może być on mniejszy od 90 mieszkańców na 1 km sieci kanalizacyjnej. Dla w/w miejscowości zastosowane zostaną indywidualne systemy tj. przydomowe oczyszczalnie ścieków bądź zbiorniki bezodpływowe. Natomiast miejscowości: Gardno, Drzenin, Wysoka Gryfińska, Sobiemyśl, Dolgie i Stare Brynki zostały objęte lokalnymi systemami oczyszczania ścieków - oczyszczalnie w miejscowościach: Gardno, Sobiemyśl i Stare Brynki.

Równoważna liczba mieszkańców aglomeracji (RLM) Gryfino wynosząca 30 913 ustalona została w oparciu o liczbę mieszkańców korzystających z istniejącego i planowanego do wykonania systemu kanalizacyjnego, zarejestrowanych miejsc noclegowych oraz ścieków przemysłowych.

Na terenie aglomeracji funkcjonuje sieć kanalizacyjna o długości 116 km. Gmina Gryfino obecnie realizuje Projekt „Budowa i przebudowa kanalizacji sanitarnej w aglomeracji Gryfino”. W ramach zadania wybudowane i zmodernizowane zostanie 14,8 km sieci kanalizacji sanitarnej w tym 3,4 km sieci kanalizacji tłocznej oraz 11,4 km sieci kanalizacji grawitacyjnej, która powstanie na kilku ulicach Gryfina oraz w miejscowościach: Pniewo i Żórawki. Planowana jest również dalsza rozbudowa sieci poprzez rozszerzenie realizowanego projektu, w ramach którego projektowane jest wykonanie 6,3 km kanalizacji sanitarnej w tym 0,9 km w rejonie ulicy Wierzbowej w Gryfinie i 5,3 km w miejscowości Weltyń (w tym ok. 0,33 km kanalizacji tłocznej).

Ścieki z obszaru aglomeracji odprowadzane są do oczyszczalni znajdującej się przy ul. Łącznej w Gryfinie. Aktualne średnia ilość dopływających do oczyszczalni ścieków na dobę wynosi 3525 m³. Ponadto dowożonych jest 135 m³/d. Zrzut ścieków oczyszczonych do odbiornika odbywa się na podstawie decyzji Starosty Gryfińskiego z 9.11.2009 r., znak OS.SK.6223-33/09, z ustalonym terminem ważności do dnia 31.11.2019 r. Odbiornikiem oczyszczonych ścieków jest Kanał Młyński. Wejście w życie uchwały nie obciąży budżetu Województwa Zachodniopomorskiego. Wyznaczenie przedmiotowej aglomeracji umożliwi gminie ubieganie się o środki na realizację przedsięwzięć związanych z uporządkowaniem gospodarki ściekowej na terenie aglomeracji.



MARSZAŁEK WOJEWÓDZTWA
Olgiard Geblewicz