

Projekt uchwały Nr 112/11/15
Data rej. 24.05.15
Data skier. do Komisji 28.05.15
Spodziewany termin sesji 16.06.15

Uchwała Nr

Sejmiku Województwa Zachodniopomorskiego

z dnia 2015 r.

**w sprawie wyznaczenia aglomeracji Białogard oraz likwidacji aglomeracji Białogard
wyznaczonej rozporządzeniem 96/2003 Wojewody Zachodniopomorskiego
z dnia 18 maja 2006 r.**

Na podstawie art. 43 ust. 2a ustawy z dnia 18 lipca 2001 r. Prawo wodne (Dz. U. z 2015 r. poz. 469) art. 22 ust. 2 ustawy z dnia 5 stycznia 2011 r. o zmianie ustawy – Prawo wodne oraz niektórych innych ustaw (Dz. U. Nr 32, poz. 159, zmiana: Dz. U. z 2014 r. poz. 850) oraz § 3 i 4 rozporządzenia Ministra Środowiska z dnia 22 lipca 2014 r. w sprawie sposobu wyznaczania obszaru i granic aglomeracji (Dz. U. z 2014 r. poz. 995)

Sejmik Województwa Zachodniopomorskiego uchwala, co następuje:

§ 1

Wyznacza się aglomerację Białogard o równoważnej liczbie mieszkańców (RLM) 32 485, położoną w powiecie białogardzkim, w województwie zachodniopomorskim, z oczyszczalnią ścieków w Białogardzie, której obszar obejmuje: miasto Białogard oraz miejscowości: Nosówko, Stajkowo, Pustkowo, Pustkówko, Żeleźno, Białogórzyno, Rościno, Trzebiele (oznaczone na mapie jako Trzebiele i Kolonia Redlino), Pękanino, Pękaninko, Kościernica, Pomianowo (oznaczone na mapie jako Pomianowo i Kolonia Pomianowo), Dargikowo (oznaczone na mapie jako Dargikowo i Kolonia Dargikowo), Buczek (oznaczony na mapie jako Buczek i Kolonia Buczek), Nasutowo, Kamosowo, Stanomino, Laski, Łęczno (oznaczone na mapie jako Łęczno i Kolonia Łęczno), Żabiniec, Dębczyno, Moczyłki, Kłępino Białogardzkie, Żytekowo, Rogowo, Byszyno, Sińce, Czarnowęsy, Łęczynko, Lulewice - w gminie Białogard oraz Dobrowo (bez Zakładu Karnego), Dobrówko - w gminie Tychowo.

§ 2

Obszar i granice aglomeracji, o której mowa w § 1, są oznaczone na mapie w skali 1:25 000, stanowiącej załącznik do uchwały.

§ 3

Likwiduje się aglomerację Białogard wyznaczoną rozporządzeniem Wojewody Zachodniopomorskiego nr 93/2003 z dnia 18 maja 2006 r. w sprawie wyznaczenia aglomeracji Białogard (Dz. Urz. Woj. Zach. nr 74 poz. 1314).

§ 4

Traci moc rozporządzenie Wojewody Zachodniopomorskiego wskazane w § 3.

§ 5

Wykonanie uchwały powierza się Zarządowi Województwa Zachodniopomorskiego.

§ 6





Uchwała wchodzi w życie po upływie 14 dni od dnia ogłoszenia w Dzienniku Urzędowym Województwa Zachodniopomorskiego.

*Uzgodniono
pod względem formalno-prawnym*

BIURO RADCÓW PRAWNYCH

*Magdalena Ługiewicz
radca prawny*

LEGENDA

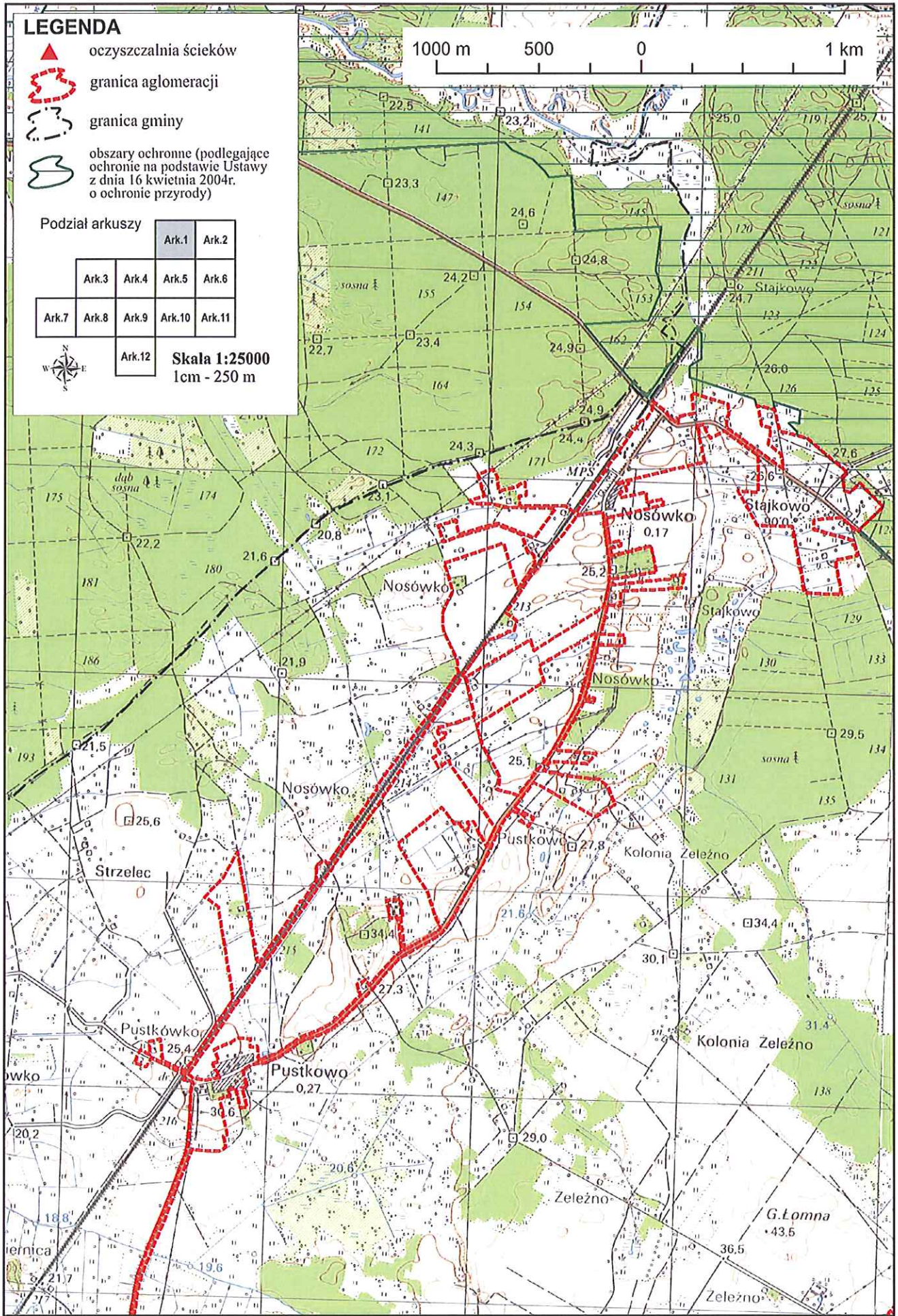
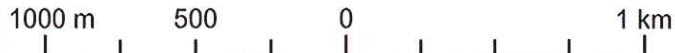
-  oczyszczalnia ścieków
-  granica aglomeracji
-  granica gminy
-  obszary ochronne (podlegające ochronie na podstawie Ustawy z dnia 16 kwietnia 2004r. o ochronie przyrody)

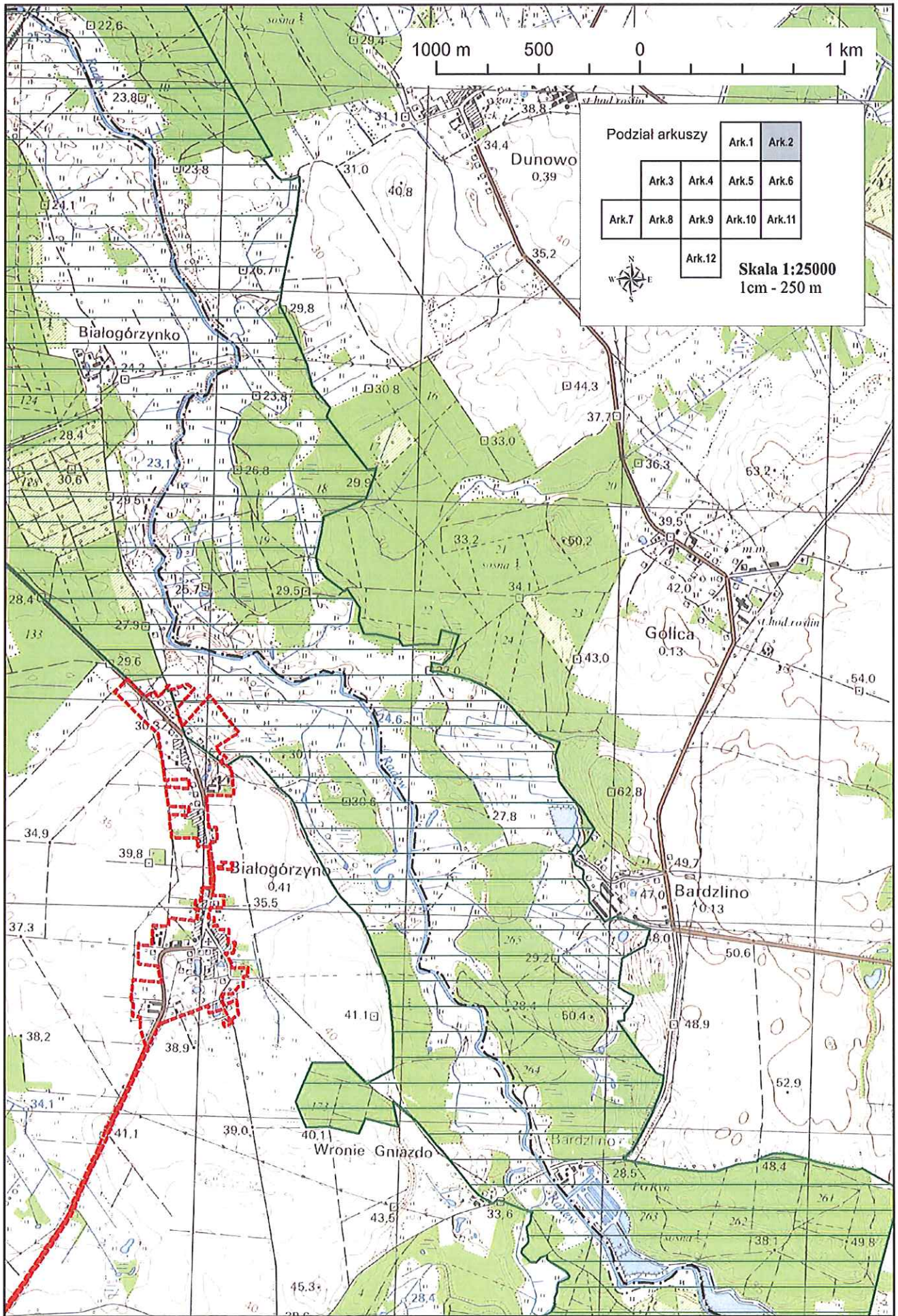
Podział arkuszy

		Ark.1	Ark.2		
Ark.3	Ark.4	Ark.5	Ark.6		
Ark.7	Ark.8	Ark.9	Ark.10	Ark.11	
		Ark.12			



Skala 1:25000
1cm - 250 m





Podział arkuszy

	Ark.1	Ark.2
Ark.3	Ark.4	Ark.5
Ark.7	Ark.8	Ark.9
	Ark.10	Ark.11
	Ark.12	



Skala 1:25000
1cm - 250m

Dunowo
0,39

Białogórzynko

Golica
0,13

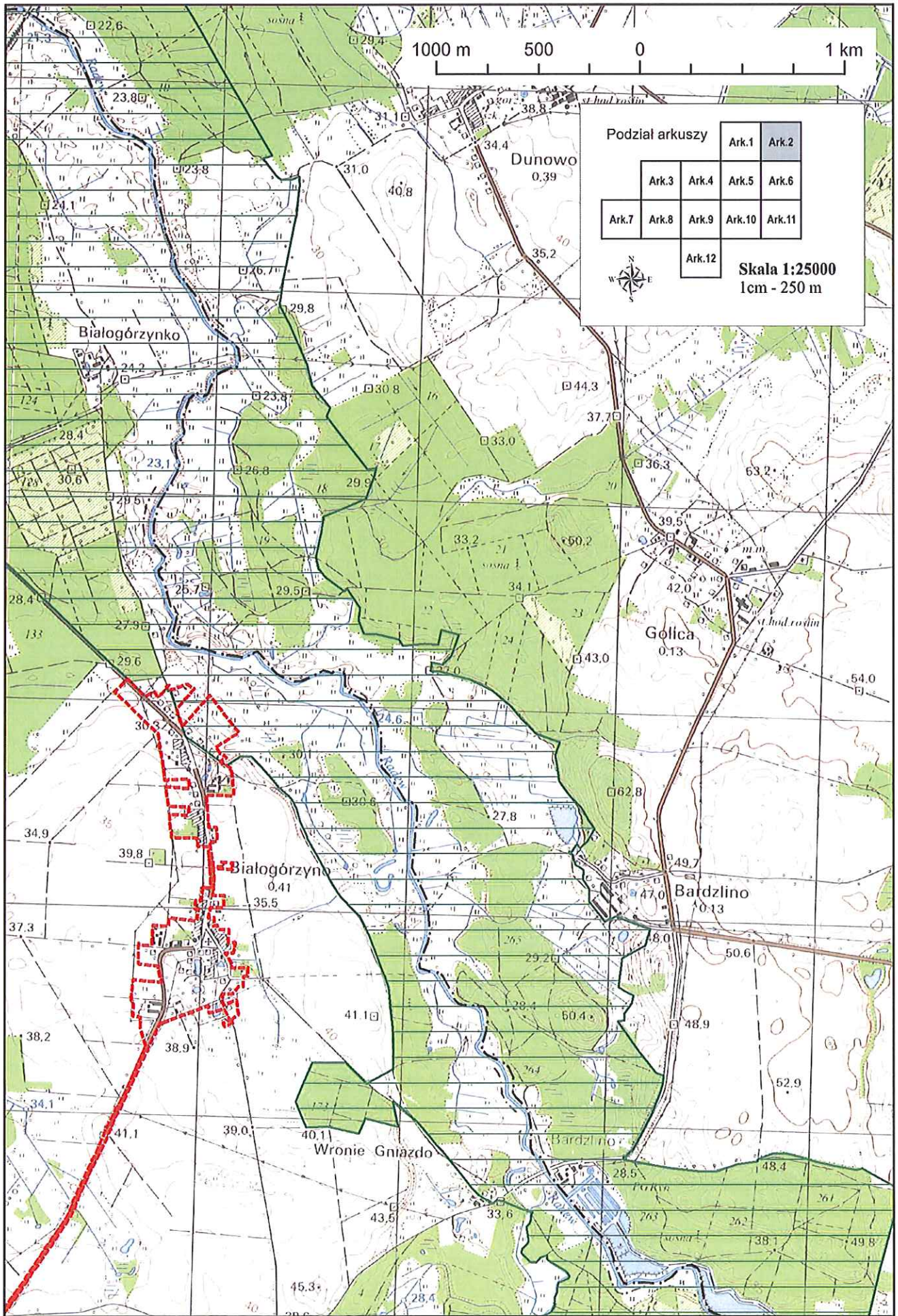
Białogórzyno
0,41

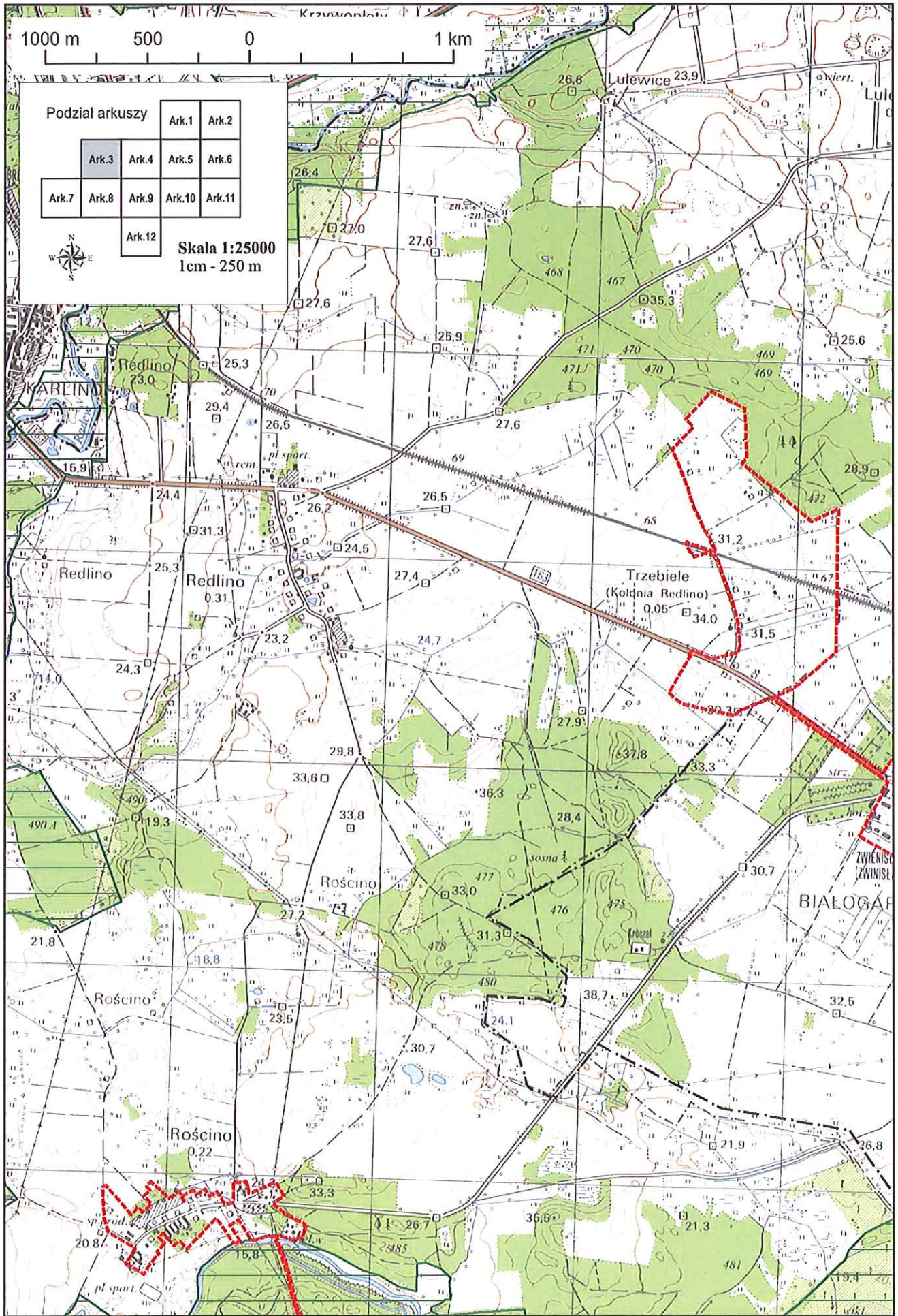
Bardzolino
0,13

Wronie Gniazdo

Bardzolino

Parkw





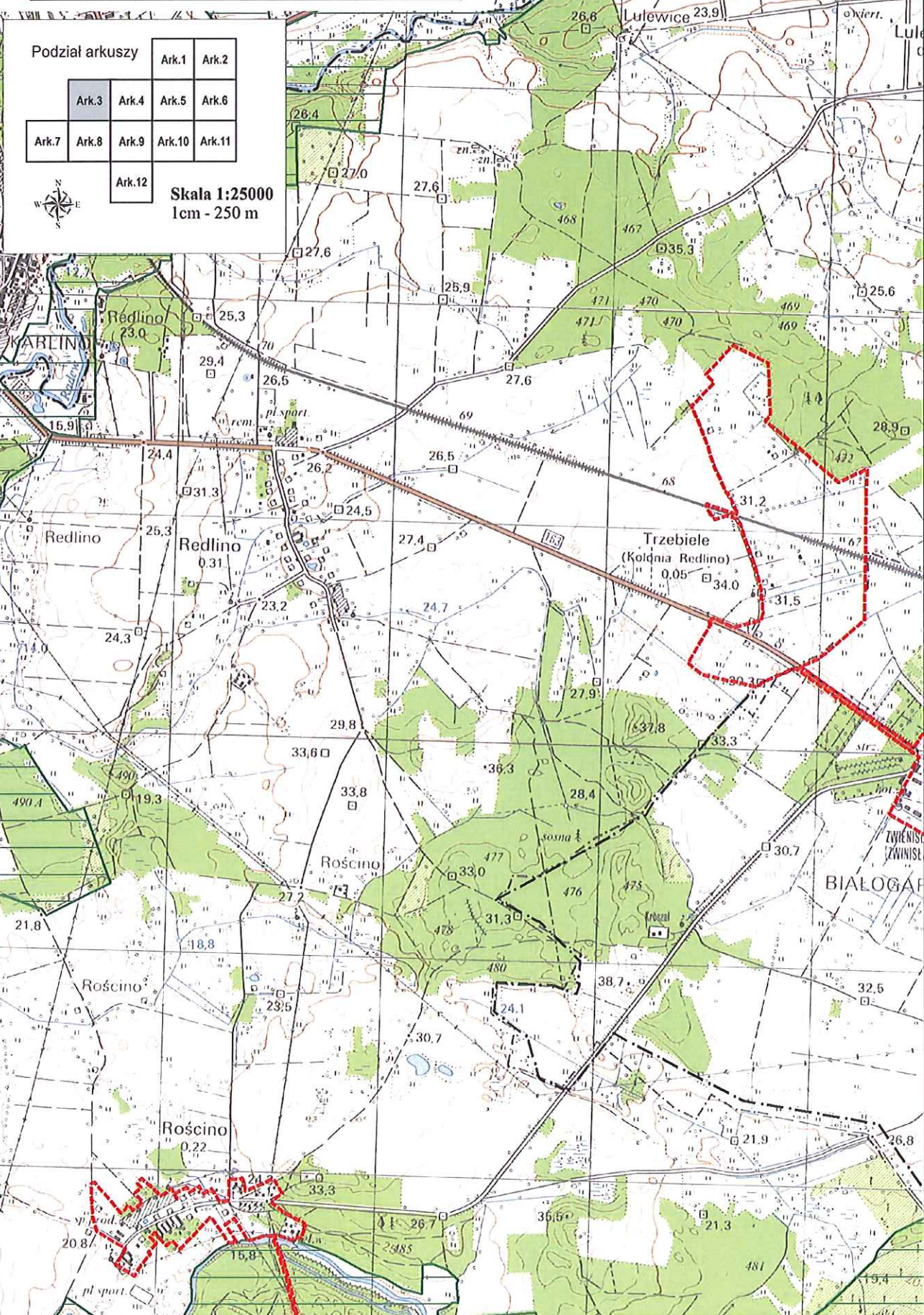
Podział arkuszy

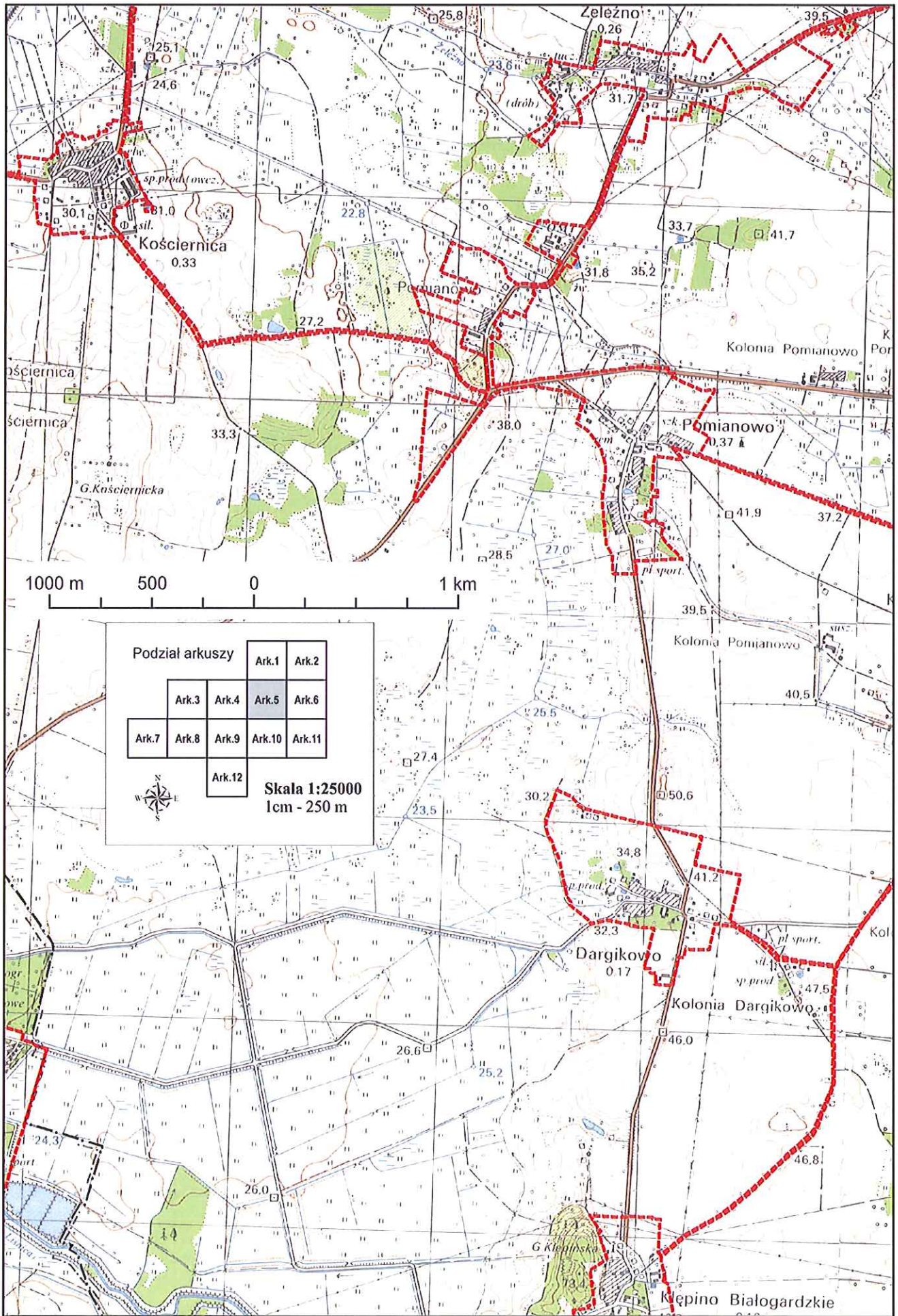
Ark.3	Ark.4	Ark.5	Ark.6
Ark.7	Ark.8	Ark.9	Ark.10
Ark.11	Ark.12		

Skala 1:25000
1cm - 250 m



1000 m 500 0 1 km





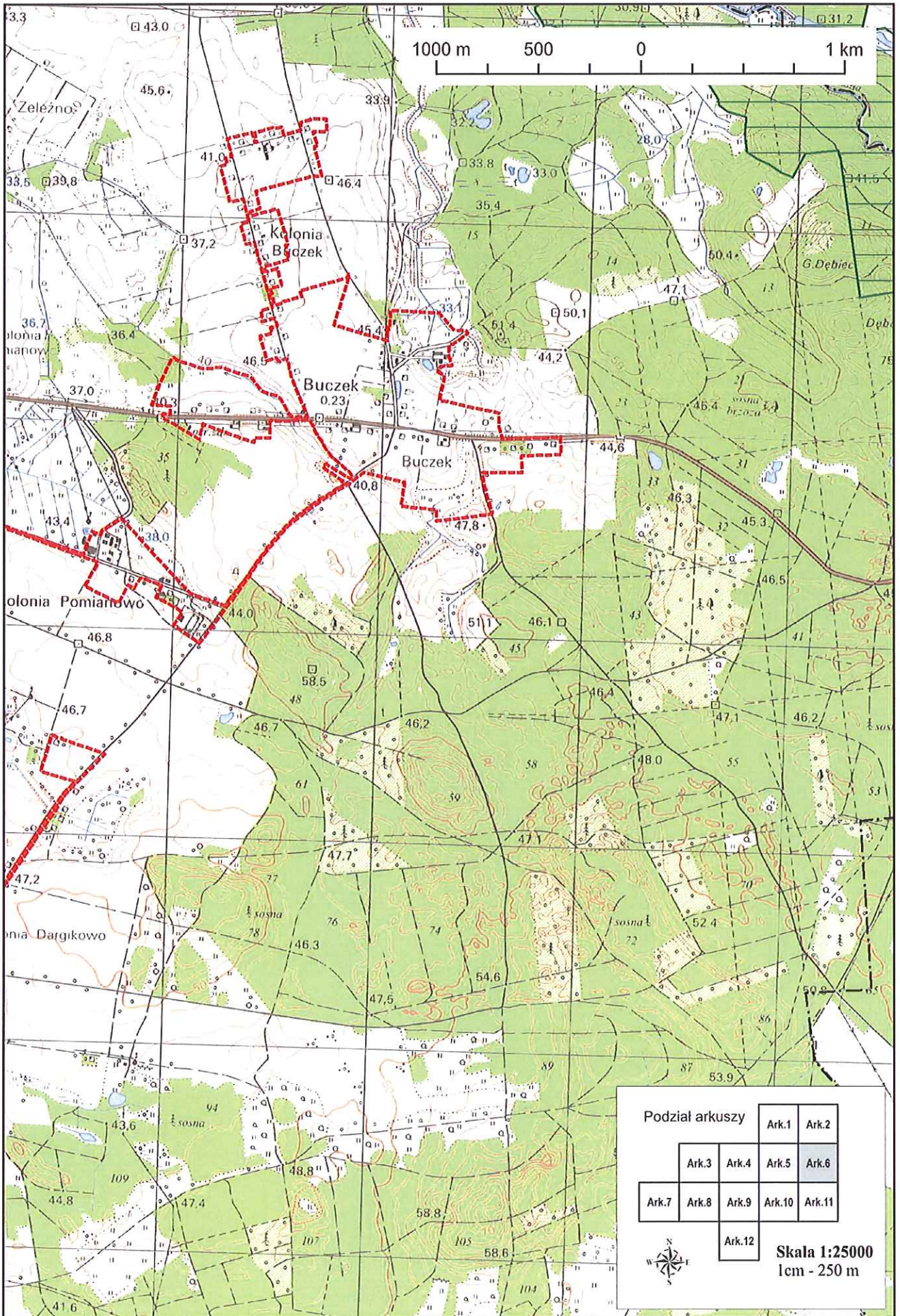
1000 m 500 0 1 km

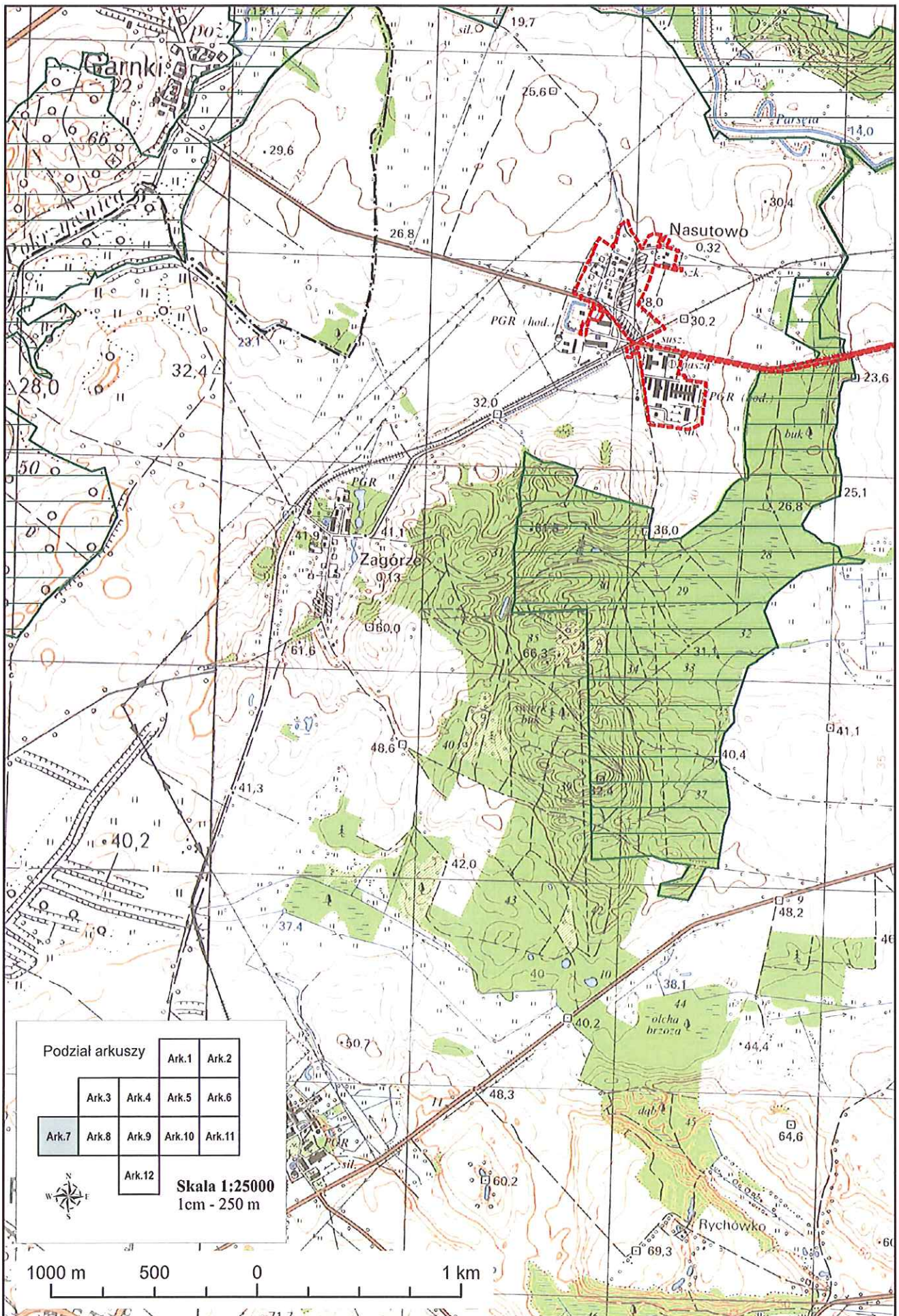
Podział arkuszy

	Ark.1	Ark.2
Ark.3	Ark.4	Ark.5
Ark.7	Ark.8	Ark.9
	Ark.10	Ark.11
	Ark.12	

Skala 1:25000
1cm - 250 m





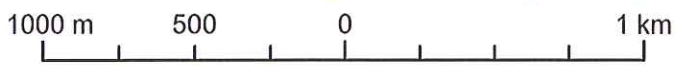


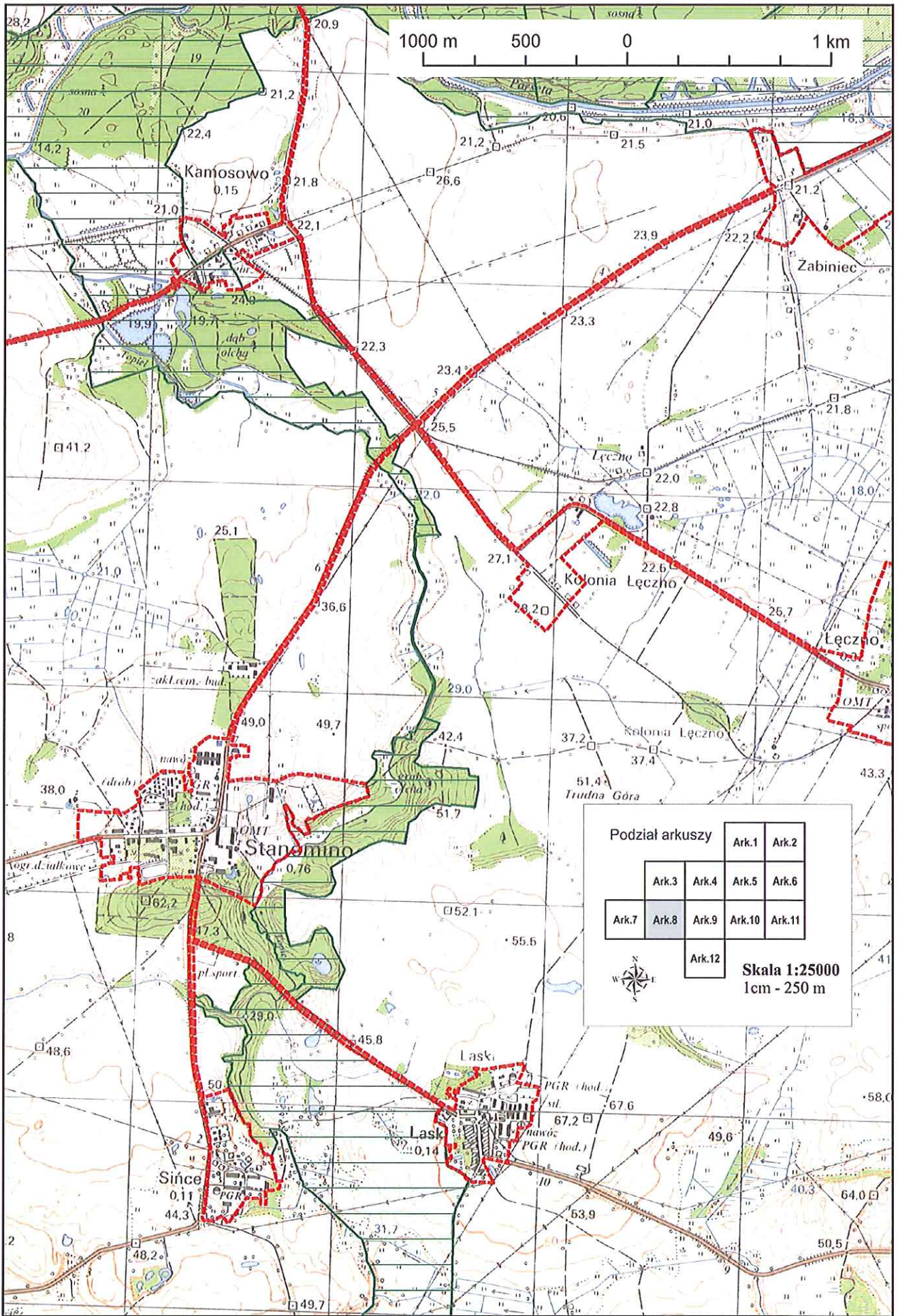
Podział arkuszy

	Ark.1	Ark.2		
Ark.3	Ark.4	Ark.5	Ark.6	
Ark.7	Ark.8	Ark.9	Ark.10	Ark.11
	Ark.12			



Skala 1:25000
1cm - 250 m

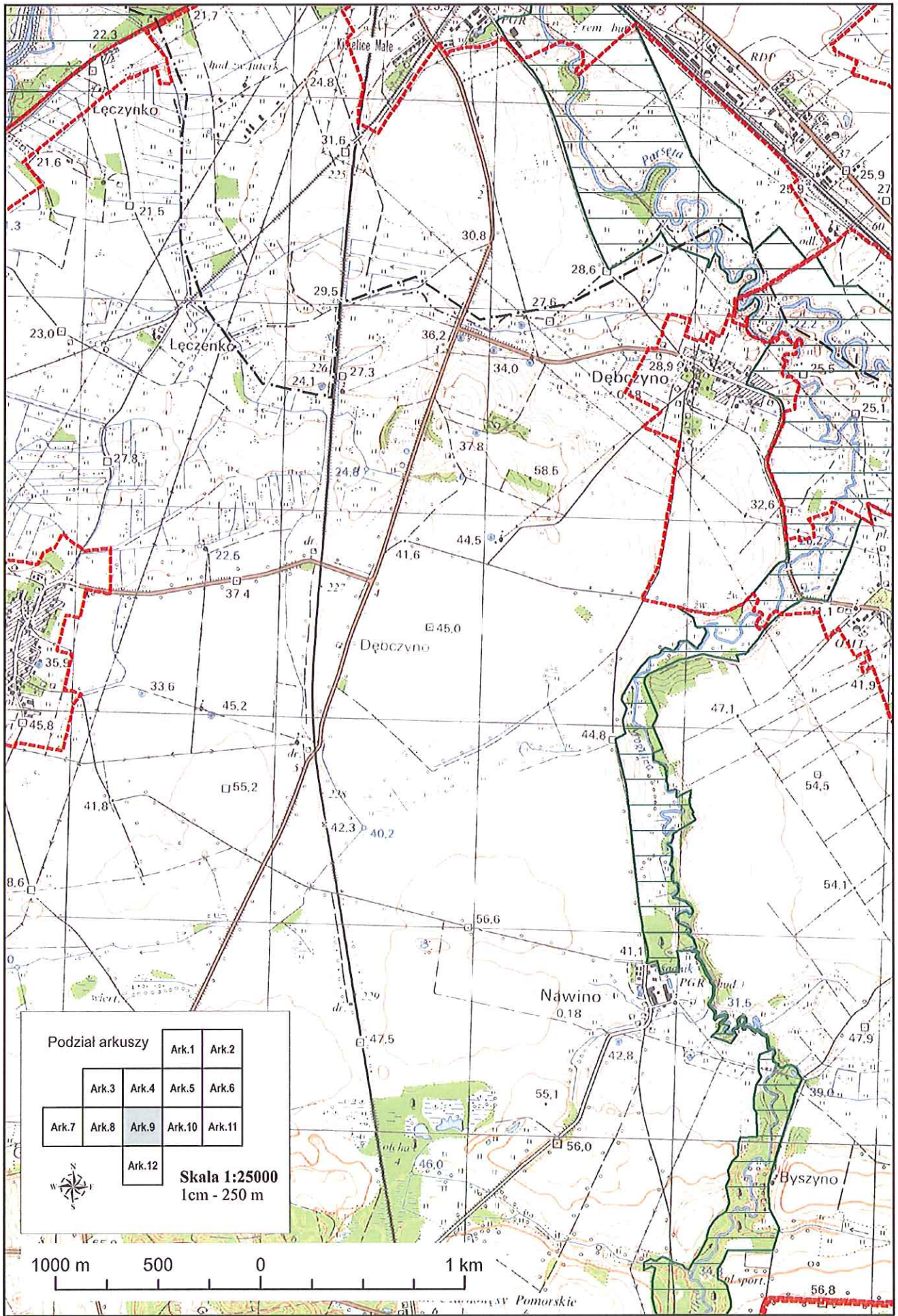




Podział arkuszy

Ark.1	Ark.2
Ark.3	Ark.4
Ark.5	Ark.6
Ark.7	Ark.8
Ark.9	Ark.10
Ark.11	Ark.12

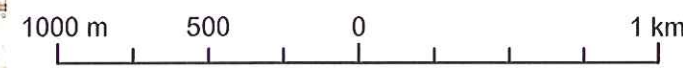
Skala 1:25000
1cm - 250 m

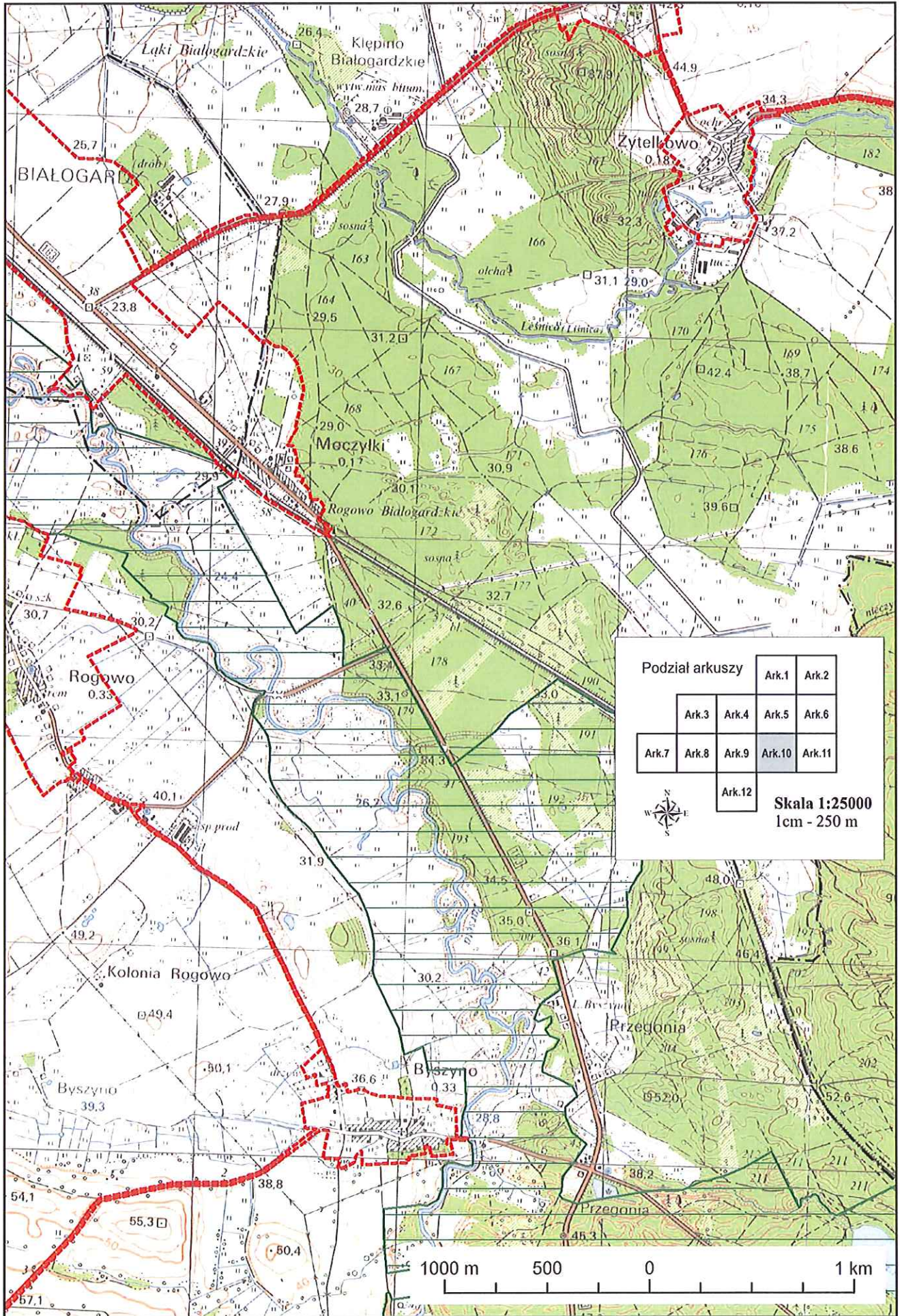


Podział arkuszy

	Ark.1	Ark.2		
	Ark.3	Ark.4	Ark.5	Ark.6
Ark.7	Ark.8	Ark.9	Ark.10	Ark.11
		Ark.12		

Skala 1:25000
1cm - 250 m



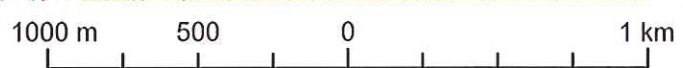


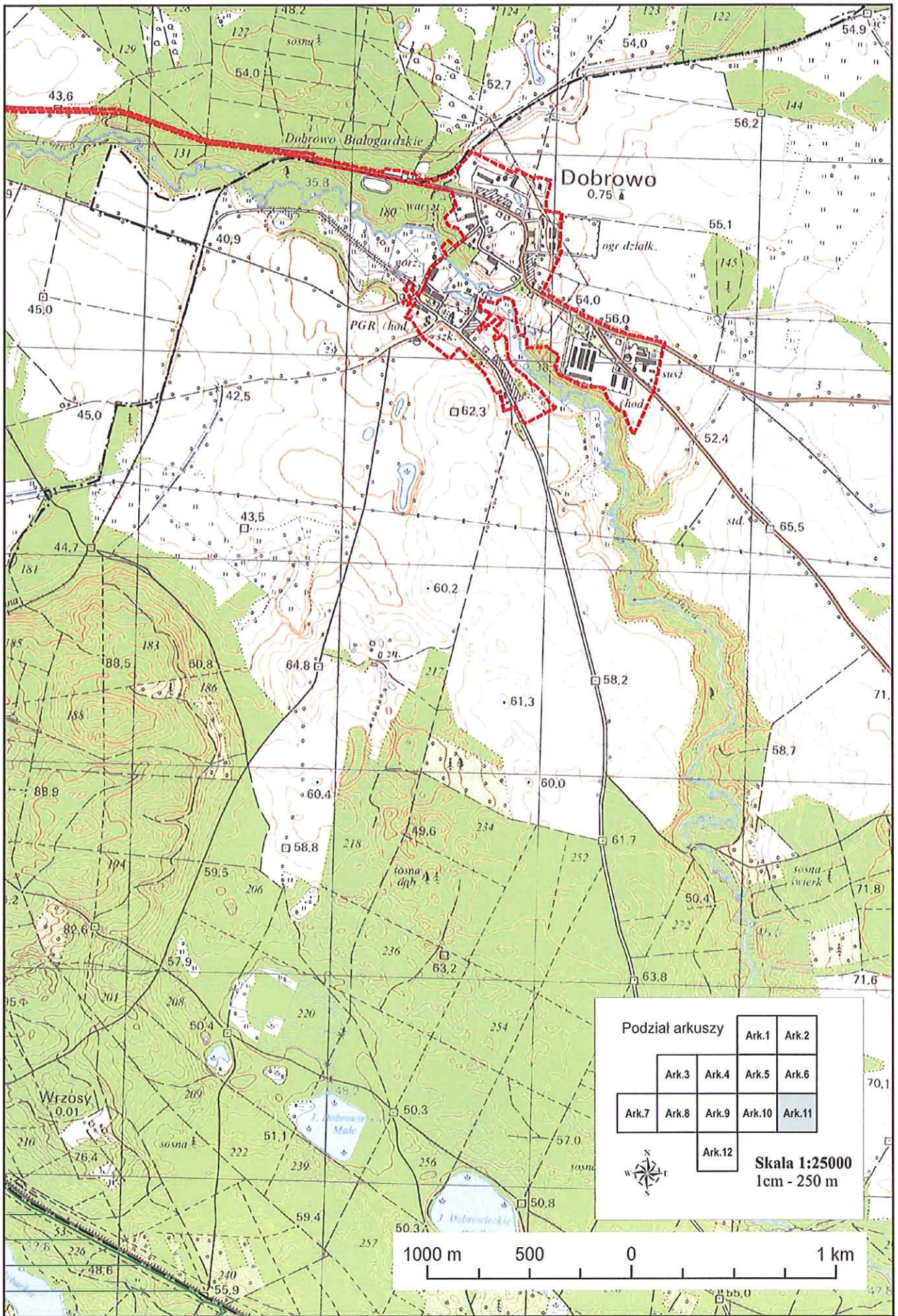
Podział arkuszy

	Ark.1	Ark.2
Ark.3	Ark.4	Ark.5
Ark.6	Ark.7	Ark.8
Ark.9	Ark.10	Ark.11
Ark.12		



Skala 1:25000
1cm - 250 m

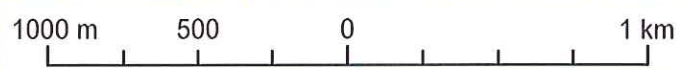


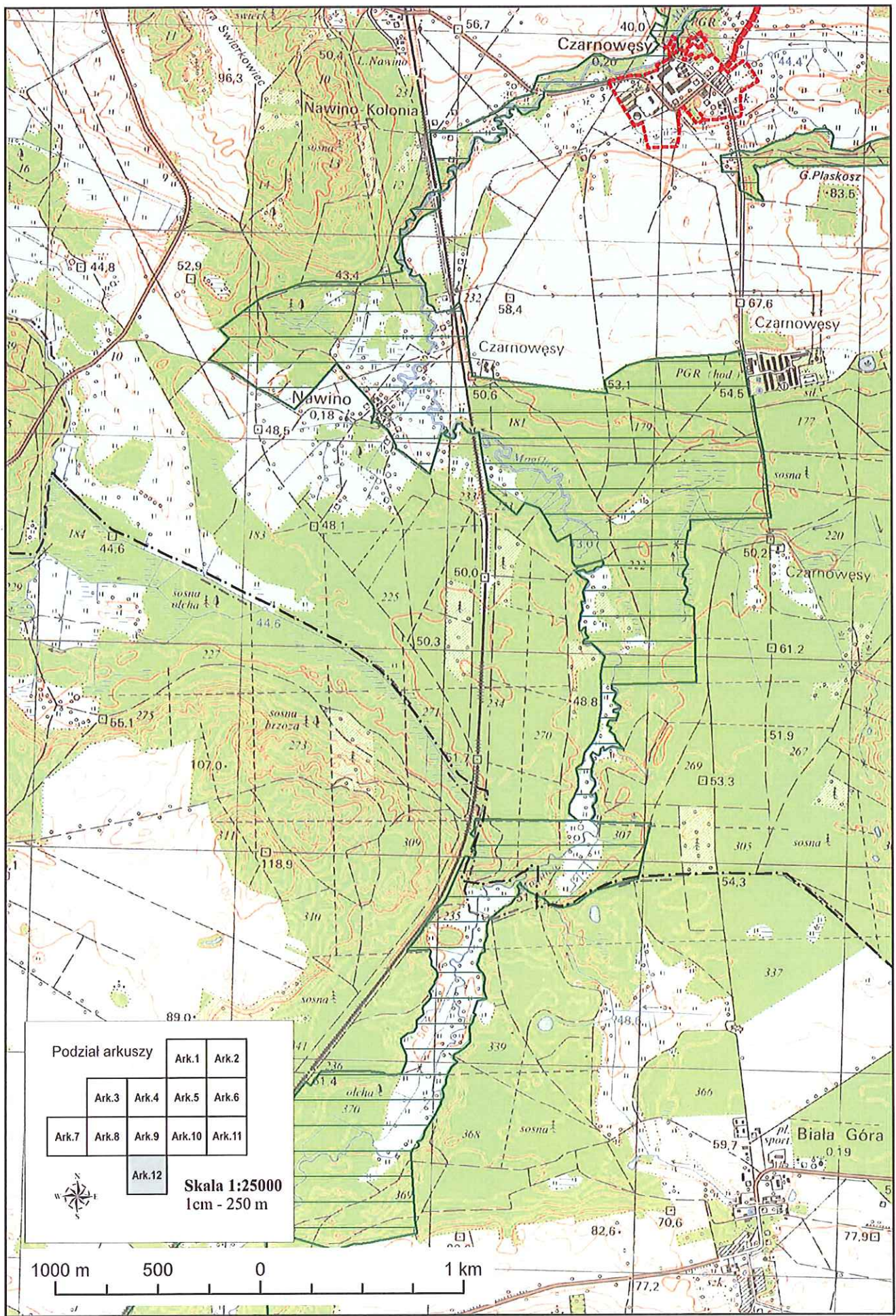


Podział arkuszy

		Ark.1	Ark.2
	Ark.3	Ark.4	Ark.5
Ark.7	Ark.8	Ark.9	Ark.10
		Ark.12	Ark.11

Skala 1:25000
1cm - 250 m



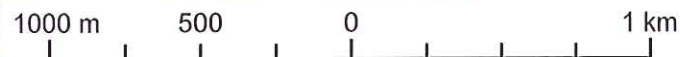


Podział arkuszy

		Ark.1	Ark.2
	Ark.3	Ark.4	Ark.5
Ark.7	Ark.8	Ark.9	Ark.10
		Ark.11	
		Ark.12	



Skala 1:25000
1cm - 250m



Uzasadnienie

Z dniem 15 listopada 2008 r. sejmik województwa przejął od wojewody kompetencję wyznaczania aglomeracji o równoważnej liczby mieszkańców (RLM) powyżej 2000. Zgodnie z art. 43 ust. 2a ustawy z dnia 18 lipca 2001r. Prawo wodne (Dz. U. z 2015 r. poz. 469) wyznaczenie aglomeracji przez sejmik województwa następuje w drodze uchwały po uzgodnieniu z właściwym dyrektorem regionalnego zarządu gospodarki wodnej i właściwym regionalnym dyrektorem ochrony środowiska oraz po zasięgnięciu opinii zainteresowanych gmin. Podstawą wyznaczenia obszaru i granic aglomeracji jest spełnienie wszystkich wymogów zapisanych rozporządzeniem Ministra Środowiska z dnia 28 lipca 2014 r. w sprawie sposobu wyznaczania obszaru i granic aglomeracji (Dz. U. z 2014 r. poz. 995).

W myśl art. 22 ust. 2 ustawy z dnia 5 stycznia 2011r. o zmianie ustawy - Prawo wodne oraz niektórych innych ustaw (Dz. U. z 2011 r. Nr 32, poz. 159 ze zm.) aglomeracje wyznaczone przed dniem 15 listopada 2008 roku Sejmik województwa może zlikwidować w drodze uchwały.

Agglomerację Białogard, zgodnie z art. 43 ust. 2a ustawy Prawo wodne wyznacza Sejmik Województwa Zachodniopomorskiego po uzgodnieniu z Dyrektorem Regionalnego Zarządu Gospodarki Wodnej w Szczecinie i Regionalnym Dyrektorem Ochrony Środowiska w Szczecinie oraz po zasięgnięciu opinii zainteresowanych gmin, tj. Rady Miejskiej w Białogardzie, Rady Miejskiej w Tychowie i Rady Miejskiej w Karlinie oraz Rady Gminy w Białogardzie.

Procedura wyznaczenia aglomeracji Białogard, w związku ze zmianą granic obszaru aglomeracji i zmniejszeniem równoważnej liczby mieszkańców, została wszczęta na wniosek Burmistrza Białogardu który wraz z Burmistrzem Tychowa, Burmistrzem Karlina i Wójtem Gminy Białogard wystąpił z wnioskiem o zmianę aglomeracji Białogard i przedłożył propozycję planu nowej aglomeracji Białogard, przygotowaną w oparciu o:

- Miejscowy plan zagospodarowania przestrzennego Miasta Białogard przyjęty Uchwałą Rady Miejskiej w Białogardzie Nr XLVII/396/06 z dnia 27 października 2006 r.;
- Studium uwarunkowań i kierunków zagospodarowania przestrzennego miasta Białogard Rady Miejskiej w Białogardzie Nr XLII/304/2013 z dnia 28 sierpnia 2013 r.;
- Plan rozwoju i modernizacji urządzeń wodociągowych i urządzeń kanalizacyjnych będących w posiadaniu Spółki z ograniczoną odpowiedzialnością Regionalne Wodociągi i Kanalizacja z siedzibą w Białogardzie na obszarze miasta Białogard na lata 2014 – 2016 (aktualizacja Planu na lata 2011 - 2016) przyjęty uchwałą Nr L/364/2014 Rady Miejskiej Białogardu z dnia 5 marca 2014 r.;
- Studium uwarunkowań i kierunków zagospodarowania przestrzennego Gminy Białogard w obrębach ewidencyjnych: Buczek, Byszyno, Kamosowo, Nasutowo, Nosówko, Pomianowo, Rarwino, Rogowo, Rościno, Rychówko, Stanomino, Zagórze i Żelimucha przyjęty Uchwałą Rady Gminy Białogard Nr XXXVIII/247/2014 z dnia 12 lutego 2014 r.;
- Miejscowy plan zagospodarowania przestrzennego gminy Białogard – dla zespołu elektrowni wiatrowych wraz z infrastrukturą techniczną w obrębach: Białogórzyno, Żeleźno, Pomianowo, Dargikowo, Dębczyno, Gruszewo przyjęty Uchwałą Rady Gminy Białogard Nr XVII/111/2012 z dnia 16 marca 2012 r.;

- Miejscowy plan zagospodarowania przestrzennego pod lokalizację farm elektrowni wiatrowych w Gminie Białogard, obejmujący obszar położony w części obrębów Lulewice, Redlino, Nasutowo, Zagórze, Kamosowo, Podwilcze, Łęczno, Laski, Gruszewo, Nawino, Rzyszczewo, Czarnowęsy, Byszyno, Pękanino, Kościernica, Dargikowo i Pomianowo, przyjęty Uchwałą Rady Gminy Białogard Nr IV/24/11 z dnia 28 stycznia 2011 r.;
- Miejscowy plan zagospodarowania przestrzennego gminy Białogard pod lokalizację parku elektrowni wiatrowych – obszary Łęczno i Nawino przyjęty Uchwałą Rady Gminy Białogard Nr L/311/2010 z dnia 23 września 2010 r.;
- Plan rozwoju i modernizacji urządzeń wodociągowych i urządzeń kanalizacyjnych będących w posiadaniu Spółki z ograniczoną odpowiedzialnością Regionalne Wodociągi i Kanalizacja z siedzibą w Białogardzie dla gminy Białogard na lata 2014 – 2016 przyjęty Uchwałą Rady Gminy Białogard XXXVI/226/2013 z dnia 8 listopada 2013 r.;
- Miejscowy plan zagospodarowania przestrzennego dla miejscowości Dobrowo gmina Tychowo" przyjęty Uchwałą Rady Gminy Tychowo Nr XIV/93/07 z dnia 27 września 2007 r.;
- Zmianę planu miejscowego w sprawie lokalizacji farm wiatrowych i zmiany części miejscowego planu zagospodarowania przestrzennego miejscowości Dobrowo w Gminie Tychowo i planu zagospodarowania przestrzennego dla miejscowości Dobrowo gmina Tychowo przyjętą Uchwałą Rady Gminy Tychowo Nr XXX/258/13 Rady Miejskiej w Tychowie z dnia 19 grudnia 2013 r.;
- Studium uwarunkowań i kierunków zagospodarowania przestrzennego gminy Tychowo przyjęte Uchwałą Rady Gminy Tychowo Nr XIX/160/12 Rady Miejskiej w Tychowie z dnia 8 listopada 2011 r.
- Plan rozwoju i modernizacji urządzeń wodociągowych i urządzeń kanalizacyjnych będących w posiadaniu Spółki z ograniczoną odpowiedzialnością Regionalne Wodociągi i Kanalizacja z siedzibą w Białogardzie na obszarze gminy Tychowo na lata 2014 – 2016 (aktualizacja Planu na lata 2011 - 2016) przyjęty uchwałą Nr XXXV/294/14 Rady Miejskiej w Tychowie z dnia 16 czerwca 2014 r..

Przewodnicząca Sejmiku Województwa Zachodniopomorskiego przekazała Marszałkowi Województwa Zachodniopomorskiego wniosek Burmistrza Białogardu do rozpatrzenia.

Przedłożone przez Burmistrza Białogardu materiały zweryfikowano stwierdzając, że spełniają one wymogi określone w/w rozporządzeniem i mogą stanowić podstawę do wyznaczenia niniejszej aglomeracji.

Projekt aglomeracji Białogard został przedłożony Radzie Miejskiej w Białogardzie, Radzie Miejskiej w Tychowie i Radzie Miejskiej w Karlinie oraz Radzie Gminy w Białogardzie do zaopiniowania, które wyraziły pozytywną opinię w sprawie zaopiniowania zweryfikowanego projektu planu aglomeracji Białogardzie w formie:

- Uchwały Nr VI/28/2015 Rady Miejskiej w Białogardzie z dnia 25 lutego 2015 r.
- Uchwały Nr VI/26/15 Rady Miejskiej w Tychowie z dnia 30 stycznia 2015 r.
- Uchwały Nr IV/36/15 Rady Miejskiej w Karlinie z dnia 30 stycznia 2015 r.
- Uchwały Nr VII/38/2015 Rady Gminy Białogard z dnia 31 marca 2015 r. (otrzymanej w dniu 07.05.2015 r.)

Jednocześnie projekt aglomeracji Białogard został przesłany Regionalnemu Dyrektorowi Ochrony Środowiska w Szczecinie oraz Dyrektorowi Regionalnego Zarządu Gospodarki Wodnej w Szczecinie celem uzgodnienia. Regionalny Dyrektor Ochrony Środowiska w Szczecinie uzgodnił zweryfikowany projekt aglomeracji Białogard w postanowieniu z dnia 16 stycznia 2015 r., znak: WONS-NS.070.1.2014.MM.. Dyrektor Regionalnego Zarządu Gospodarki Wodnej w Szczecinie pismem z dnia 25 lutego 2015 r., znak: ZO-5041-1-2/15-ap uzgodnił wyznaczenie aglomeracji Białogard, której obszar, granice oraz równoważną liczbę mieszkańców wynoszącą 32485 RLM określa projekt „Planu aglomeracji Białogard”.

Obszar aglomeracji Białogard, wyznaczony na mapie w skali 1:25000, obejmuje swym zasięgiem system istniejącej i projektowanej kanalizacji zbiorczej w mieście Białogard oraz miejscowościach: Nosówko, Stajkowo, Pustkowo, Pustkówko, Żeleźno, Białogórzyno, Rościno, Trzebiele (oznaczone na mapie jako Trzebiele i Kolonia Redlino), Pękanino, Pękaninko, Kościernica, Pomianowo (oznaczone na mapie jako Pomianowo i Kolonia Pomianowo), Dargikowo (oznaczone na mapie jako Dargikowo i Kolonia Dargikowo), Buczek (oznaczony na mapie jako Buczek i Kolonia Buczek), Nasutowo, Kamosowo, Stanomino, Laski, Łęczno (oznaczone na mapie jako Łęczno i Kolonia Łęczno), Żabiniec, Dębczyno, Moczyłki, Klępino Białogardzkie, Żytelkowo, Rogowo, Byszyno, Sińce, Czarnowęsy, Łęczynko, Lulewice - w gminie Białogard oraz Dobrowo (bez Zakładu Karnego), Dobrówko - w gminie Tychowo.

Z obszaru aglomeracji Białogard o równoważnej liczbie mieszkańców 60.500 przyjętego rozporządzeniem Nr 93/2003 z dnia 18 maja 2006 r. w sprawie wyznaczenia aglomeracji Białogard (Dz. Urz. Woj. Zach. nr 74 poz. 1314) wyłączone zostały miejscowości: Zaspy Małe, Rarwino, Zagórze, Łęczyńsko, Nawino, Gruszewo, Kolonia Rogowo, Przegonia, Podwilcze, Rychowo, Kolonia Rychówko, Rychówko, Rzyszczewo, Wygoda - gm. Białogard oraz Zaspy Wielkie, Bukówko i Słonino - gm. Tychowo, ponieważ ścieki z w/w miejscowości nie są odprowadzane do oczyszczalni miejskiej w Białogardzie oraz z powodu braku sieci kanalizacji ściekowej w tych miejscowościach i która zgodnie z Planem rozwoju i modernizacji urządzeń wodociągowych i urządzeń kanalizacyjnych będących w posiadaniu Spółki z o.o. Regionalne Wodociągi i Kanalizacja z siedzibą w Białogardzie na lata 2014 – 2016 nie zostanie wybudowana do końca roku 2016 r. Ścieki komunalne z w/w miejscowości są odprowadzane do szczelnych zbiorników bezodpływowych lub przydomowych oczyszczalni ścieków a następnie za pomocą wozów asenizacyjnych są regularnie wywożone do miejskiej oczyszczalni ścieków w Białogardzie. Natomiast dopisano miejscowości: Łęczynko, Pustkówko i Lulewice – gm. Białogard z których ścieki odprowadzane są na oczyszczalnię ścieków w Białogardzie.

W miejscowościach, które nie zostały ujęte w nowym obszarze aglomeracji nie wykonano kanalizacji zbiorczej ze względu na niską gęstość zaludnienia, rozproszoną zabudowę oraz niekorzystne warunki gruntowe.

Równoważna liczba mieszkańców aglomeracji (RLM) Białogard wynosząca 32 485 ustalona została w oparciu o liczbę mieszkańców i turystów korzystających z istniejącego i planowanego do rozbudowy systemu kanalizacyjnego oraz ładunku zanieczyszczeń z istniejących i projektowanych zakładów przemysłowych.

Na terenie aglomeracji funkcjonuje sieć kanalizacyjna o długości 214,0 km (w tym 130,8 km kanalizacji grawitacyjnej, 83,2 km kanalizacji tłocznej) zakończona oczyszczalnią biologiczną z podwyższonym usuwaniem związków azotu (N), fosforu (P) w technologii A2O, spełniającą wymagane standardy odprowadzanych ścieków, zlokalizowaną w miejscowości Białogard.

Na terenie aglomeracji planowana jest budowa sieci kanalizacyjnej o długości łącznej 2,435 km, która będzie realizowana wyłącznie w mieście Białogard i planuję się, że będzie obsługiwała 300 stałych mieszkańców, a wskaźnik koncentracji wyniesie 123 osoby na 1 km sieci

Wydajność projektowa oczyszczalni w Białogardzie wynosi $Q_{\text{śrd}} = 8\ 000\ \text{m}^3/\text{d}$, co odpowiada RLM równemu 60 500.

Aktualnie do oczyszczalni w Białogardzie odprowadzane są ścieki w ilości $Q_{\text{śrd}} = 4\ 647\ \text{m}^3/\text{d}$. Po wykonaniu rozbudowy sieci kanalizacyjnej i podłączeniu planowanych mieszkańców przewidywana całkowita liczba użytkowników sieci kanalizacji zbiorczej wyniesie: 30 447 stałych mieszkańców, 238 osób przebywających czasowo (ilość miejsc noclegowych) oraz ładunkowi zanieczyszczeń odpowiadającemu 1800 RLM z istniejącego i planowanego przemysłu.

Eksploatacja oczyszczalni oraz zrzut ścieków oczyszczonych do odbiornika odbywa się na podstawie decyzji Starosta Białogardzki z dnia 26 listopada 2008 roku, znak: BOŚ.6223-42/08 obowiązującej do dnia 6 listopada 2018 r. - z odprowadzeniem ścieków do rzeki Parsęty w km 60+240.

Po szczegółowej analizie wyliczonej RLM aglomeracji, należy uznać, że ścieki dopływające do oczyszczalni zostaną oczyszczone w stopniu zapewniającym spełnienie wymagań określonych dla aglomeracji od 15 000 do 99 999 RLM, a przepustowość oczyszczalni pozwala na przyjęcie dodatkowych ilości ścieków.

Wejście w życie uchwały nie obciąży budżetu Województwa Zachodniopomorskiego. Wyznaczenie przedmiotowej aglomeracji umożliwi gminom ubieganie się o środki z funduszy celowych na realizację przedsięwzięć związanych z wyposażeniem aglomeracji w wymaganą sieć kanalizacyjną dla ścieków komunalnych zakończonych oczyszczalnią ścieków.

z up. MARSZAŁKA WOJEWÓDZTWA

Tomasz Sobieraj
WICEMARSZAŁEK