

Projekt uchwały Nr 11/1/14.....
Data rej. 28.11.2014.....
Data skier. do Komisji 03.12.14.....
Spodziewany termin sesji

UCHWAŁA Nr

SEJMIKU WOJEWÓDZTWA ZACHODNIOPOMORSKIEGO

z dnia 2014 r.

**w sprawie wyznaczenia aglomeracji Chociwel oraz
likwidacji aglomeracji Chociwel wyznaczonej rozporządzeniem Nr 14/2006
Wojewody Zachodniopomorskiego z dnia 2 lutego 2006 r.**

Na podstawie art. 43 ust. 2a ustawy z dnia 18 lipca 2001 r. Prawo wodne (Dz. U. z 2012 r. poz. 145 ze zm.), art. 22 ust. 2 ustawy z dnia 5 stycznia 2011 r. o zmianie ustawy - Prawo wodne oraz niektórych innych ustaw (Dz. U. z 2011r. Nr 32, poz. 159 ze zm.) oraz § 3 i 4 rozporządzenia Ministra Środowiska z dnia 28 lipca 2014 r. w sprawie sposobu wyznaczania obszaru i granic aglomeracji (Dz. U. z 2014 r. poz. 995)

Sejmik Województwa Zachodniopomorskiego uchwala, co następuje:

§ 1

Wyznacza się aglomerację Chociwel o równoważnej liczbie mieszkańców (RLM) 3381, położoną w powiecie stargardzkim, w województwie zachodniopomorskim, z oczyszczalnią ścieków w Chociwlu, której obszar obejmuje miejscowość Chociwel.

§ 2

Obszar i granice aglomeracji, o której mowa w § 1, są oznaczone na mapie w skali 1:25 000, stanowiącej załącznik do uchwały.

§ 3

Likwiduje się aglomerację Chociwel wyznaczoną rozporządzeniem Nr 14/2006 Wojewody Zachodniopomorskiego z dnia 2 lutego 2006 r. w sprawie wyznaczenia aglomeracji Chociwel (Dz. Urz. Województwa Zachodniopomorskiego nr 19, poz. 337).

§ 4

Traci moc rozporządzenie Wojewody Zachodniopomorskiego wskazane w § 3.

§ 5

Wykonanie uchwały powierza się Zarządowi Województwa Zachodniopomorskiego.

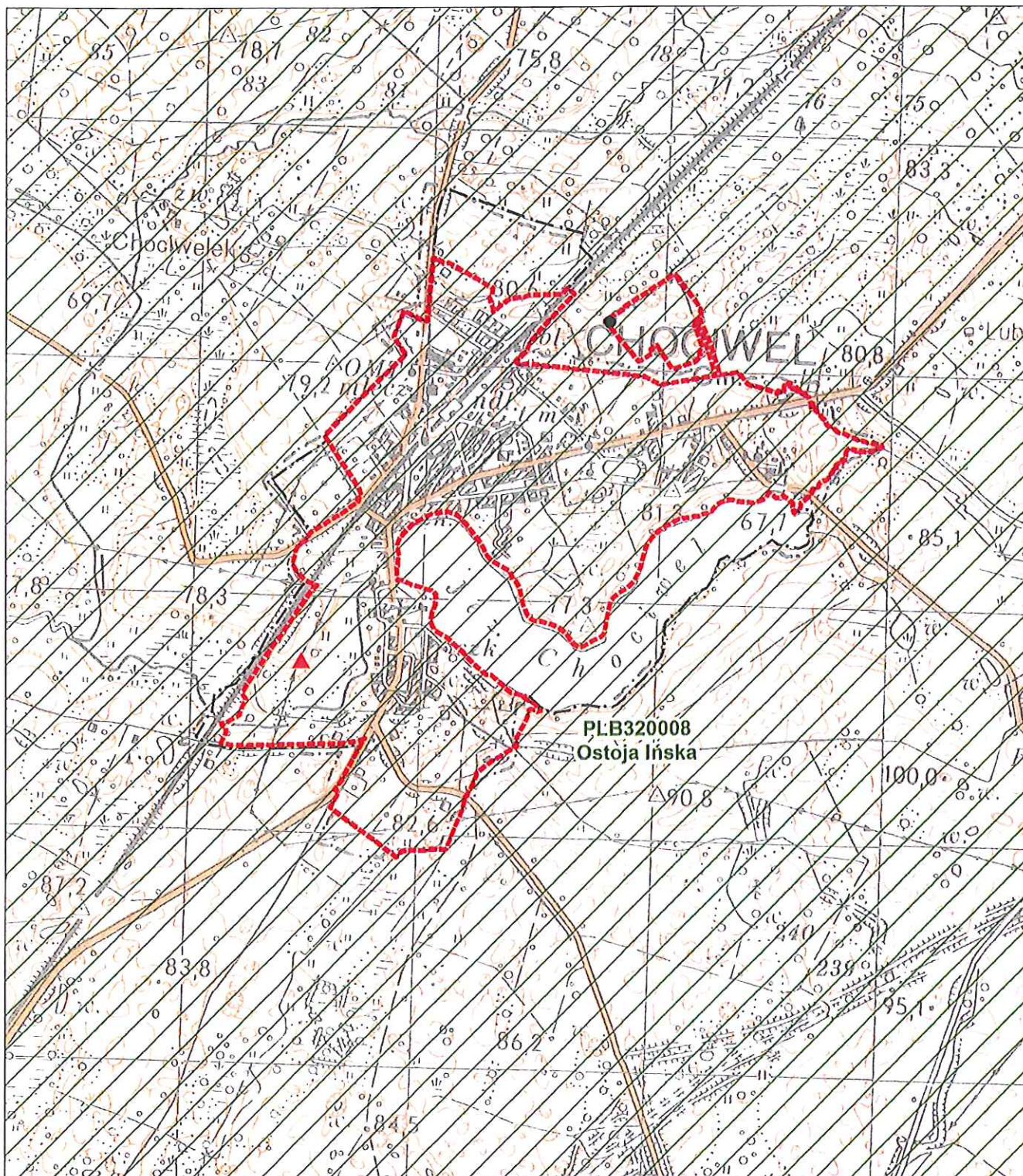
§ 6

Uchwała wchodzi w życie po upływie 14 dni od dnia ogłoszenia w Dzienniku Urzędowym Województwa Zachodniopomorskiego.

*Uzgodniono
pod względem formalno-prawnym*

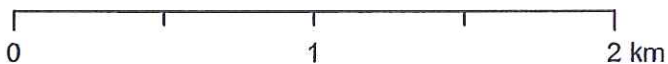
BIURO RADY PRAWNYCH

*Magdalena Ługiewicz
rada prawny*








Aglomeracja Chociwel

1:25 000



Legenda

-  oczyszczalnia ścieków
-  granica aglomeracji
-  granica administracyjna miasta Chociwel
-  ujęcie wód podziemnych
-  Natura 2000 - obszary specjalnej ochrony ptaków

Uzasadnienie

Z dniem 15 listopada 2008 r. sejmik województwa przejął od wojewody kompetencję wyznaczania aglomeracji o równoważnej liczby mieszkańców (RLM) powyżej 2000. Zgodnie z art. 43 ust. 2a ustawy z dnia 18 lipca 2001r. Prawo wodne (Dz. U. z 2012 r. poz. 145 ze zm.) wyznaczenie aglomeracji przez sejmik województwa następuje w drodze uchwały po uzgodnieniu z właściwym dyrektorem regionalnego zarządu gospodarki wodnej i właściwym regionalnym dyrektorem ochrony środowiska oraz po zasięgnięciu opinii zainteresowanych gmin. Podstawą wyznaczenia obszaru i granic aglomeracji jest spełnienie wszystkich wymogów zapisanych rozporządzeniem Ministra Środowiska z dnia 28 lipca 2014 r. w sprawie sposobu wyznaczania obszaru i granic aglomeracji (Dz. U. z 2014 r. poz. 995).

W myśl art. 22 ust. 2 ustawy z dnia 5 stycznia 2011r. o zmianie ustawy - Prawo wodne oraz niektórych innych ustaw (Dz. U. z 2011 r. Nr 32, poz. 159 ze zm.) aglomeracje wyznaczone przed dniem 15 listopada 2008 roku Sejmik województwa może zlikwidować w drodze uchwały.

Aglomerację Chociwel, zgodnie z art. 43 ust. 2a ustawy Prawo wodne wyznacza Sejmik Województwa Zachodniopomorskiego po uzgodnieniu z Dyrektorem Regionalnego Zarządu Gospodarki Wodnej w Szczecinie i Regionalnym Dyrektorem Ochrony Środowiska w Szczecinie oraz po zasięgnięciu opinii zainteresowanej gminy, tj. Rady Miejskiej w Chociwlu.

Procedura wyznaczenia aglomeracji Chociwel, w związku ze zmniejszeniem granic obszaru aglomeracji i zmniejszeniem równoważnej liczby mieszkańców, została wszczęta na wniosek Burmistrza Chociwla, który wystąpił z wnioskiem o zmianę aglomeracji Chociwel i przedłożył nową propozycję planu aglomeracji Chociwel przygotowaną w oparciu o Strategię rozwoju miasta i gminy Chociwel z 2005 roku oraz Aktualizowany Plan rozwoju i modernizacji urządzeń kanalizacyjnych na terenie gminy Chociwel zatwierdzony przez Radę Miejską w Chociwlu w 2007 roku. Przewodniczący Sejmiku Województwa Zachodniopomorskiego przekazał Marszałkowi Województwa Zachodniopomorskiego wniosek Burmistrza Chociwla do rozpatrzenia.

Przedłożone przez Burmistrza Chociwla materiały zweryfikowano stwierdzając, że spełniają one wymogi określone w/w rozporządzeniem i mogą stanowić podstawę do wyznaczenia niniejszej aglomeracji.

Projekt aglomeracji Chociwel został przedłożony Radzie Miejskiej w Chociwlu do zaopiniowania, która wyraziła pozytywną opinię w sprawie zaopiniowania zweryfikowanego projektu planu aglomeracji Chociwel w formie Uchwały Nr XXXV/260/2014 Rady Miejskiej w Chociwlu z dnia 29 października 2014r. Jednocześnie projekt aglomeracji Chociwel został przesłany Regionalnemu Dyrektorowi Ochrony Środowiska w Szczecinie oraz Dyrektorowi Regionalnego Zarządu Gospodarki Wodnej w Szczecinie celem uzgodnienia. Regionalny Dyrektor Ochrony Środowiska w Szczecinie uzgodnił zweryfikowany projekt aglomeracji Chociwel w postanowieniu z dnia 24.06.2014r., znak: WONS-NS.070.14.2014.MM.z. Dyrektor Regionalnego Zarządu Gospodarki Wodnej w Szczecinie uzgodnił wyznaczenie aglomeracji Chociwel w postanowieniu z dnia 17.07.2014 r., znak: ZO-5041-11-2/14-jm.

Obszar aglomeracji Chociwel, wyznaczony na mapie w skali 1:25000, obejmuje swym zasięgiem system istniejącej i projektowanej kanalizacji zbiorczej w miejscowości Chociwel.

Z obszaru aglomeracji Chociwel o równoważnej liczbie mieszkańców 8100 przyjętego rozporządzeniem Nr 14/2006 Wojewody Zachodniopomorskiego z dnia 2 lutego 2006 r. w sprawie wyznaczenia aglomeracji Chociwel (Dz. Urz. Województwa Zachodniopomorskiego Nr 19, poz. 337) wyłączone zostały miejscowości: Oświno, Kania, Karkowo, Chociwel Wieś (Chociwelek) Bród, Wieleń Pomorski, Lublino, Bobrowniki, Lisowo, Starzyce, Kamienny Most, Długie, Płatkowo. Zmiana obszaru i granic aglomeracji jest podyktowana przede wszystkim względami techniczno-ekonomicznymi.

W miejscowościach, które nie zostały ujęte w nowym obszarze i granicach aglomeracji Chociwel nie uzyskano wymaganej liczby osób planowanych do podłączonych na 1 km budowanej sieci kanalizacyjnej ze względu na niską gęstość zaludnienia oraz rozproszoną zabudowę. Wskaźnik długości sieci, będący wyznacznikiem opłacalności budowy sieci kanalizacyjnej, dla tego obszaru kształtuje się od 27 do 67 mieszkańców na 1 km sieci kanalizacyjnej i nie spełnia wymogu § 3 ust. 5 rozporządzenia Ministra Środowiska z dnia 28 lipca 2014 r. w sprawie sposobu wyznaczania obszaru i granic aglomeracji, bowiem jest mniejszy niż 90 mieszkańców na 1 km sieci.

W miejscowościach wyłączonych z aglomeracji, ścieki odprowadzane będą tak jak obecnie, do zbiorników bezodpływowych i wywożone taborem asenizacyjnym do oczyszczalni ścieków w Chociwlu.

Równoważna liczba mieszkańców aglomeracji (RLM) Chociwel wynosząca 3381 ustalona została w oparciu o liczbę mieszkańców korzystających z istniejącego systemu kanalizacyjnego.

Na terenie aglomeracji funkcjonuje sieć kanalizacyjna o długości 9,0 km (w tym 8,5 km kanalizacji grawitacyjnej i 0,5 km kanalizacji tłocznej) zakończona mechaniczno-biologiczną oczyszczalnią ścieków zlokalizowaną w miejscowości Chociwel, powiat stargardzki. Wydajność projektowa oczyszczalni wynosi $Q_{sr.d.} 1400 \text{ m}^3/\text{d}$, co odpowiada RLM równemu 8100. Eksploatacja oczyszczalni oraz zrzut ścieków oczyszczonych do odbiornika odbywa się na podstawie decyzji Starosty Stargardzkiego z dnia 6 sierpnia 2012 r., znak: ZS.6341.32.3.2012.LG2, zmienionej decyzją z dnia 23 stycznia 2014 r. znak: CS.6341.32.7.2012.LG1, obowiązującej do dnia 6 sierpnia 2022 r. Ilość ścieków obecnie wytwarzanych w aglomeracji i kierowanych do oczyszczalni ścieków komunalnych wynosi ok. $Q_{sr.d.} = 417 \text{ m}^3/\text{d}$. Odbiornikiem oczyszczonych ścieków jest rzeka Krapiel.

Wejście w życie uchwały nie obciążą budżetu Województwa Zachodniopomorskiego. Wyznaczenie przedmiotowej aglomeracji umożliwi gminie ubieganie się o środki z funduszy celowych na realizację przedsięwzięć związanych z wyposażeniem aglomeracji w wymaganą sieć kanalizacyjną dla ścieków komunalnych zakończonych oczyszczalnią ścieków.

z up. MARSZAŁKA WOJEWÓDZTW.

Wojciech Drożdż
WICEMARSZAŁEK

dyr. 
Dyrektor
Środowiska