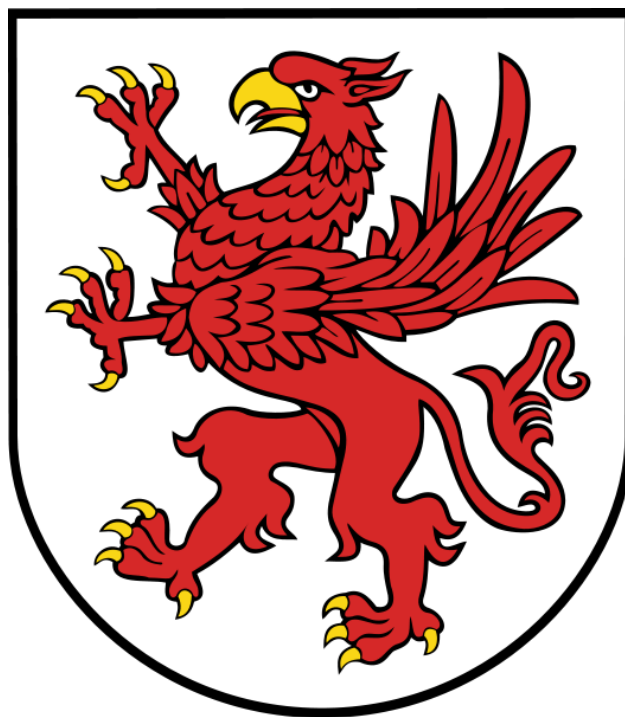


**„PROGNOZA ODDZIAŁYWANIA NA ŚRODOWISKO PROGRAMU
OCHRONY ŚRODOWISKA PRZED HAŁASEM DLA WOJEWÓDZTWA
ZACHODNIOPOMORSKIEGO”**



SZCZECIN, 2014 r.

Spis treści

1.	PODSTAWY REALIZACJI PROGRAMU WRAZ Z PROGNOZĄ.....	3
2.	ZAWARTOŚĆ I GŁÓWNE CELE DOKUMENTU ORAZ JEGO POWIĄZANIA Z INNYMI DOKUMENTAMI.....	6
3.	METODYKA ZASTOSOWANA PRZY SPORZĄDZANIU PROGNOZY	7
4.	CELE OCHRONY ŚRODOWISKA ISTOTNE Z PUNKTU WIDZENIA DOKUMENTU	7
5.	CHARAKTER I STAN ŚRODOWISKA NA OBSZARACH OBJĘTYCH PRZEWIDYWANYM ODDZIAŁYWANIEM	10
6.	ANALIZA POSTANOWIEŃ ZAWARTYCH W DOKUMENCIE. IDENTYFIKACJA POTENCJALNYCH KATEGORII ODDZIAŁYWANIA NA ŚRODOWISKO	11
6.1.	DROGI KRAJOWE I AUTOSTRADY.....	13
6.2.	DROGI WOJEWÓDZKIE.....	16
6.3.	LINIE KOLEJOWE	19
6.4.	WPŁYW HAŁASU NA ORGANIZM CZŁOWIEKA ORAZ JEGO SKUTKI	22
7.	ROZWIĄZANIA, KTÓRYCH CELEM JEST OGRANICZANIE, ZAPOBIEGANIE LUB KOMPENSACJA PRZYRODNICZA NEGATYWNYCH ODDZIAŁYWAŃ NA ŚRODOWISKO	23
8.	PROPOZYCJE W SPRAWIE METOD ANALIZY SKUTKÓW REALIZACJI ZADAŃ PROGRAMOWYCH.....	23
9.	STRESZCZENIE W JĘZYKU NIESPECJALISTYCZNYM	24

1. PODSTAWY REALIZACJI PROGRAMU WRAZ Z PROGNOZĄ

Przedmiotem opracowania jest „Program ochrony środowiska przed hałasem dla województwa zachodniopomorskiego” zwany w dalszej części Programem. Niniejsza część dotyczy Prognozy oddziaływania na środowisko Programu ochrony środowiska przed hałasem dla województwa zachodniopomorskiego.

Dyrektywa Unii Europejskiej 2002/49/WE nakłada na Państwa Członkowskie Unii Europejskiej obowiązek sporządzania planów działań dla potrzeb zarządzania problemami hałasu i skutkami oddziaływania hałasu dla:

- obszarów położonych w pobliżu głównych dróg o obciążeniu ruchem ponad trzech milionów pojazdów rocznie, głównych linii kolejowych o obciążeniu ruchem ponad 30 tysięcy przejazdów pociągów rocznie i głównych lotnisk powyżej 50 tysięcy przemieszczeń rocznie,
- aglomeracji o liczbie mieszkańców powyżej 100 tysięcy.

W załączniku V Dyrektywy zamieszczono minimalne wymagania jakie powinny spełniać plany, m.in. zestawienie elementów jakie powinien posiadać plan oraz ogólne propozycje konkretnych działań jakie mogą być podejmowane w celu zmniejszenia negatywnego oddziaływania hałasu.

Konieczność sporządzania Programu wynika z ustawy z dnia 27 kwietnia 2001r. – Prawo Ochrony Środowiska (tekst jednolity Dz. U. z 2013r., poz. 1232 ze zm.). Zgodnie z jej zapisem: „dla terenów, na których poziom hałasu przekracza poziom dopuszczalny, tworzy się programy ochrony środowiska przed hałasem, których celem jest dostosowanie poziomu hałasu do obowiązującego poziomu dopuszczalnego”.

Ustawa ta mówi, że program powinien zostać wykonany w terminie do roku od momentu przedstawienia mapy akustycznej przez podmiot zobowiązany do jej sporządzenia, a także powinien być aktualizowany co najmniej raz na 5 lat.

Szczegółowe kryteria dotyczące planów działań oraz metodykę jego wykonania określa Rozporządzenie Ministra Środowiska z dnia 14 października 2002r. w sprawie szczegółowych wymagań, jakim powinien odpowiadać program ochrony środowiska przed hałasem (Dz. U. nr 179, poz. 1498). Dodatkowo, programy muszą uwzględniać Rozporządzenie Ministra Środowiska z dnia 14 czerwca 2007r. w sprawie dopuszczalnych poziomów hałasu w środowisku (tekst jednolity Dz. U. z 2014r., poz. 112).

Podstawami prawnymi realizacji Programu ochrony środowiska przed hałasem są następujące akty prawne:

- Dyrektywa 2002/49/WE Parlamentu Europejskiego i Rady z dnia 25 czerwca 2002r. odnosząca się do oceny i zarządzania poziomem hałasu w środowisku,
- Ustawa Prawo ochrony środowiska z dnia 27 kwietnia 2001r. (tekst jednolity Dz. U. z 2013r., poz. 1232 ze zm.),

- Ustawa z dnia 3 października 2008r. o udostępnianiu informacji o środowisku i jego ochronie, udziale społeczeństwa w ochronie środowiska oraz o ocenach oddziaływania na środowisko (tekst jednolity Dz. U. z 2013r., poz. 1235 ze zm.),
- Ustawa z dnia 18 lipca 2002r. o świadczeniu usług drogą elektroniczną (tekst jednolity Dz. U. z 2013r., poz. 1422),
- Ustawa z dnia 29 sierpnia 1997r. o ochronie danych osobowych (tekst jednolity Dz. U. z 2002r. nr 101, poz. 926 ze zm.),
- Rozporządzenie Ministra Środowiska z dnia 14 października 2002r. w sprawie szczegółowych wymagań, jakim powinien odpowiadać program ochrony środowiska przed hałasem (Dz. U. z 2002r. nr 179, poz. 1498),
- Rozporządzenie Ministra Środowiska z dnia 1 października 2007r. w sprawie szczegółowego zakresu danych ujętych na mapach akustycznych oraz ich układu i sposobu prezentacji (Dz. U. z 2007r. nr 187, poz. 1340),
- Rozporządzenie Ministra Środowiska z dnia 14 czerwca 2007r. w sprawie dopuszczalnych poziomów hałasu (tekst jednolity Dz. U. z 2014r., poz. 112),
- Rozporządzenie Ministra Środowiska z dnia 10 listopada 2010r. w sprawie ustalenia wartości wskaźnika L(DWN) (Dz. U. z 2010r. nr 215, poz. 1414),
- Rozporządzenie Ministra Środowiska z dnia 14 grudnia 2006r. w sprawie dróg, linii kolejowych i lotnisk, których eksploatacja może powodować negatywne oddziaływanie akustyczne na znacznych obszarach, dla których jest wymagane sporządzenie map akustycznych oraz sposobów określania granic terenów objętych tymi mapami (Dz. U. z 2007r. nr 1, poz. 8).

Ponadto przedmiotową Prognozę wykonano z uwzględnieniem następujących dokumentów:

- Map akustycznych dla poszczególnych źródeł hałasu w obrębie województwa zachodniopomorskiego:
 - Mapy akustycznej dla dróg krajowych i ruchu powyżej 3 000 000 pojazdów rocznie położonych na terenie Województwa Zachodniopomorskiego,
 - Mapy akustycznej dla dróg wojewódzkich o ruchu powyżej 3 000 000 pojazdów rocznie położonych na terenie Województwa Zachodniopomorskiego,
 - Mapy akustycznej dla odcinków linii kolejowych, po których przejeżdża ponad 30 000 pociągów rocznie na terenie Województwa Zachodniopomorskiego.
- Strategii Rozwoju Województwa Zachodniopomorskiego,
- Planu Zagospodarowania Przestrzennego Województwa Zachodniopomorskiego,
- Wieloletniej Prognozy Finansowej Województwa Zachodniopomorskiego na lata 2014-2038,
- Regionalnego Programu Operacyjnego Województwa Zachodniopomorskiego na lata 2007-2013 (stan na dzień 30 kwietnia 2014 r.),
- Programu Ochrony Środowiska Województwa Zachodniopomorskiego na lata 2012-2015 z uwzględnieniem perspektywy na lata 2016-2019,

- Planu zrównoważonego rozwoju publicznego transportu zbiorowego dla województwa zachodniopomorskiego,
- Strategii rozwoju sektora transportu województwa zachodniopomorskiego do roku 2020.

Poniżej załączono tabelę (tabela 1-1) określającą miejsce treści, która wynika z ustawowego zakresu prognozy (wg art. 51 ust. 2 Ustawy o udostępnianiu informacji o środowisku) w strukturze niniejszej Prognozy.

Tabela 1-1 Zakres merytoryczny Prognozy zgodnie z Ustawą z dnia 3 października 2008r. o udostępnianiu informacji o środowisku i jego ochronie, udziale społeczeństwa w ochronie środowiska oraz o ocenach oddziaływania na środowisko - lokalizacja w opracowaniu

Zakres Prognozy zgodny z Ustawą	Miejsce w opracowaniu
Pkt 1 lit. a – informacje o zawartości, głównych celach projektowanego dokumentu oraz jego powiązaniach z innymi dokumentami,	Rozdział 2
Pkt 1 lit. b – informacja o metodach zastosowanych przy sporządzaniu prognozy,	Rozdział 3
Pkt 1 lit. c – propozycje dotyczące przewidywanych metod analizy skutków realizacji postanowień projektowanego dokumentu oraz częstotliwości jej przeprowadzania,	Rozdział 8
Pkt 1 lit. d – informacje o możliwym transgranicznym oddziaływaniu na środowisko,	Nie dotyczy
Pkt 1 lit. e – streszczenie sporządzone w języku niespecjalistycznym;	Streszczenie
Pkt 2 lit. a – istniejący stan środowiska oraz potencjalne zmiany tego stanu w przypadku braku realizacji projektowanego dokumentu,	Rozdział 5
Pkt 2 lit. b – stan środowiska na obszarach objętych przewidywanym znaczącym oddziaływaniem,	Rozdział 5
Pkt 2 lit. c – istniejące problemy ochrony środowiska istotne z punktu widzenia realizacji projektowanego dokumentu, w szczególności dotyczące obszarów podlegających ochronie na podstawie ustawy z dnia 16 kwietnia 2004 roku o ochronie przyrody,	Rozdział 5
Pkt 2 lit. d – cele ochrony środowiska ustanowione na szczeblu międzynarodowym, wspólnotowym i krajowym, istotne z punktu widzenia projektowanego dokumentu oraz sposoby, w jakich te cele i inne problemy środowiska zostały uwzględnione podczas opracowywania dokumentu ,	Rozdział 4
Pkt 2 lit. e – przewidywane znaczące oddziaływania, w tym oddziaływania bezpośrednie, pośrednie, wtórne, skumulowane, krótkoterminowe itd. ...	Rozdział 4
Pkt 3 lit. a – przedstawia: rozwiązania mające na celu zapobieganie, ograniczanie lub kompensację przyrodniczą negatywnych oddziaływań na środowisko, mogących być rezultatem realizacji projektowanego dokumentu, w szczególności na cele i przedmiot ochrony obszaru Natura 2000 oraz integralność tego obszaru,	Rozdział 7
Pkt 3 lit. b - ... rozwiązania alternatywne do rozwiązań w dokumencie wraz z uzasadnieniem ich wyboru....	Rozdział 7

2. ZAWARTOŚĆ I GŁÓWNE CELE DOKUMENTU ORAZ JEGO POWIĄZANIA Z INNYMI DOKUMENTAMI

Program ochrony środowiska przed hałasem województwa zachodniopomorskiego, który jest przedmiotem oceny niniejszej Prognozy, stanowi również jeden z elementów, o którym wspomniano w programie ochrony środowiska województwa zachodniopomorskiego. Opracowanie Programu oparto na mapach akustycznych dla poszczególnych źródeł hałasu w obrębie województwa zachodniopomorskiego.

Ponadto w ramach procesu tworzenia Programu szczegółowo przeanalizowano opracowania, które w swych zapisach odnoszą się do ochrony akustycznej. Do tychże dokumentów należą:

- Polityka Ekologiczna Państwa w latach 2009-2012 z perspektywą do roku 2016,
- Strategia Rozwoju Województwa Zachodniopomorskiego,
- Plan Zagospodarowania Przestrzennego Województwa Zachodniopomorskiego,
- Wieloletnia Prognoza Finansowa Województwa Zachodniopomorskiego na lata 2014-2038,
- Regionalny Program Operacyjny Województwa Zachodniopomorskiego na lata 2007-2013 (stan na dzień 30 kwietnia 2014),
- Program Ochrony Środowiska Województwa Zachodniopomorskiego na lata 2012-2015 z uwzględnieniem lat 2016-2019,
- Plan Zrównoważonego Rozwoju Publicznego Transportu Zbiorowego dla województwa zachodniopomorskiego,
- Strategia rozwoju sektora transportu województwa zachodniopomorskiego do roku 2020.

Programy ochrony środowiska przed hałasem mają charakter prośrodowiskowy, a zatem określają strategię działań oraz zadań, których celem jest eliminowanie lub ograniczanie uciążliwości hałasowej w miejscach narażonych na nadmierny poziom hałasu. Ponadto Program wskazuje m.in. działania o charakterze inwestycyjnym, których celem jest ograniczenie oddziaływania hałasu na środowisko. Cele oraz zakres programów został określony w Rozporządzeniu Ministra Środowiska z dnia 14 października 2002r. w sprawie szczegółowych wymagań, jakim powinien odpowiadać Program ochrony środowiska przed hałasem (Dz. U. 2002 nr 179, poz. 1498).

Niniejsza Prognoza dotyczy:

- obszarów wzdłuż dróg krajowych i autostrad, dla których stwierdzono przekroczenia dopuszczalnych poziomów hałasu drogowego, w granicach administracyjnych województwa zachodniopomorskiego,
- obszarów wzdłuż dróg wojewódzkich, dla których stwierdzono przekroczenia dopuszczalnych poziomów hałasu drogowego, w granicach administracyjnych województwa zachodniopomorskiego,
- obszarów wzdłuż linii kolejowych, dla których stwierdzono przekroczenia dopuszczalnych poziomów hałasu kolejowego, w granicach administracyjnych województwa zachodniopomorskiego.

3. METODYKA ZASTOSOWANA PRZY SPORZĄDZANIU PROGNOZY

Niniejsza Prognoza została sporządzona biorąc pod uwagę pełny zakres, podany w rozdziale 1.4., jaki wynika z ustawy o udostępnianiu informacji o środowisku i jego ochronie, udziale społeczeństwa w ochronie środowiska oraz o ocenach oddziaływania na środowisko.

W pierwszej kolejności dokonano analizy, w której zidentyfikowano wszelkie działania dotyczące ograniczenia oddziaływania hałasu na środowisko, które zostały uwzględnione w Programie.

W następnym kroku dokonano oceny kategorii potencjalnych oddziaływań, które mogą być generowane przez te działania, na konkretne komponenty środowiska, z wykluczeniem klimatu akustycznego. Podstawowym założeniem Programu jest to, że realizacja proponowanych działań wpłynie (mniej lub bardziej) na zmniejszenie uciążliwości związanych z nadmiernym hałasem. Efektywność działań naprawczych została przedstawiona w Programie. Niniejsza Prognoza przedstawia szczegółową ocenę oddziaływania na środowisko każdego ustalonego w Programie zadania, z uwzględnieniem charakteru i stanu środowiska w miejscu realizacji przedsięwzięcia przeciwhałasowego. Ocena wpływu działań naprawczych na środowisko została przedstawiona w formie tzw. *check list* (listy sprawdzającej).

4. CELE OCHRONY ŚRODOWISKA ISTOTNE Z PUNKTU WIDZENIA DOKUMENTU

Zgodnie z Dyrektywą 2002/49/WE Parlamentu Europejskiego i Rady z dnia 25 czerwca 2002r. w sprawie oceny i zarządzania poziomem hałasu w środowisku, celem programów ochrony środowiska przed hałasem jest *„zapobieganie powstawaniu hałasu w środowisku i obniżania jego poziomu tam, gdzie jest to konieczne, zwłaszcza tam, gdzie oddziaływanie hałasu może powodować szkodliwe skutki dla ludzkiego zdrowia oraz zachowanie jakości klimatu akustycznego środowiska tam, gdzie jest ona jeszcze właściwa”*. Cel zawarty w Dyrektywie ściśle łączy się z polityką zrównoważonego rozwoju, która została przedstawiona w dokumentach strategicznych oraz aktach prawa Unii Europejskiej oraz Polski w odniesieniu do ochrony środowiska.

Program ochrony środowiska przed hałasem stanowi jedno z narzędzi polityki, która zmierza bezpośrednio do poprawy jakości życia mieszkańców województwa zachodniopomorskiego. Z uwagi na specyfikę programów istotne są przede wszystkim takie dokumenty Unii Europejskiej jak:

- Odnowiona Strategia Zrównoważonego Rozwoju Unii Europejskiej,
- Szósty program działań na rzecz środowiska,
- Strategia tematyczna w sprawie środowiska miejskiego.

Ponadto do ochrony środowiska odnoszą się również akty prawa polskiego. W Konstytucji RP z 1997 r. Ustalono, że „władze publiczne prowadzą politykę zapewniającą bezpieczeństwo ekologiczne współczesnemu przyszłym pokoleniom”, a także „ochrona środowiska jest obowiązkiem władz publicznych”. Oprócz Konstytucji, istotne zapisy zostały również zawarte w Polityce ekologicznej Państwa

w latach 2009-2012 z perspektywą do roku 2016. Znalazł się tam zapis, który mówi o podejmowaniu kroków do zmniejszenia narażenia społeczeństwa na ponadnormatywny hałas w miejscach, gdzie jest ono największe.

Program ochrony środowiska przed hałasem dla województwa zachodniopomorskiego, który oparty jest na mapach akustycznych, wskazał rozwiązania dla najbardziej newralgicznych obszarów, które zagrożone są hałasem pochodzącym od dróg, a także linii kolejowych. Zaproponowane działania mają na celu ograniczenie nadmiernego hałasu i tym samym służą realizacji celów zawartych m.in. w Polityce ekologicznej Państwa. Poza wymienionymi powyżej celami ochrony środowiska, które odnoszą się bezpośrednio do poprawy jego jakości, z punktu widzenia oddziaływania Programu istotne są także cele zarządzania środowiskiem i przeciwdziałania oddziaływaniu na inne komponenty środowiska. Poniżej w tabelach przedstawiono cele oraz analizę ich wykonania wskutek wdrożenia Programu.

Tabela 4-1 Sposoby realizacji celów ochrony środowiska w zakresie zarządzania środowiskiem

ZARZĄDZANIE ŚRODOWISKIEM		
Lp.	Cel	Uwzględnienie celu w Programie
1	Długoterminowe planowanie w dziedzinie ochrony środowiska	W Programie uwzględniono działania krótko- oraz długoterminowe. Oprócz tego dokument wskazał propozycje działań, jakie należy podjąć w temacie zarządzania ruchem oraz planowania przestrzennego. Program stanowi jeden z wielu elementów systemu zarządzania środowiskiem na szczeblu unijnym oraz krajowym, z którymi jest powiązany i do których się odnosi. Analizowany dokument realizuje cele długoterminowego planowania w ochronie środowiska.
2	Poprawa efektywności korzystania z zasobów naturalnych (powierzchni ziemi, gleb, zasobów mineralnych, wód, bioróżnorodności miejskiej)	Zaproponowane w Programie działania, których jednym z efektów będzie upłynnienie ruchu, mogą mieć wpływ na ograniczenie zużycia paliwa przez pojazdy. Realizacja proponowanych zadań związanych z pracami budowlanymi (remont nawierzchni) wiąże się z wykorzystaniem zasobów mineralnych, wód oraz powierzchni ziemi, jednakże nie ma to znaczenia w aspekcie realizacji analizowanego celu.
3	Dążenie do ograniczenia transportu ciężkiego w strefach miejskich	W analizowanym Programie uwzględniono zagadnienia związane z zapotrzebowaniem na transport. Zalecane działania przyczynią się do przeniesienia transportu ciężkiego poza obszary miejscowości.
4	Rozwijanie oraz propagowanie zrównoważonego transportu, w tym wykorzystanie w stopniu maksymalnym transportu publicznego	Analizowany Program uwzględni działania, które dotyczą zmian struktury transportu. W Programie również zawarto informacje odnośnie ograniczania ruchu, a także odniesiono się do rozwoju transportu publicznego.
5	Zagwarantowanie podporządkowania wszelkich działań na obszarach	Działania zaproponowane w Programie odnoszą się do terenów zurbanizowanych. W przypadku terenów chronionych,

ZARZĄDZANIE ŚRODOWISKIEM		
Lp.	Cel	Uwzględnienie celu w Programie
	chronionych celom ochrony przyrody	uwzględnienie potrzeb ochrony przyrody jest zagwarantowane przez przepisy prawa służące jej ochronie.
6	Zapewnienie segregacji funkcji uciążliwych, nieuciążliwych oraz wymagających ochrony	Program odnosi się do tematu planowania przestrzennego. Wskazania dotyczą strefowania funkcji terenów, a także tworzenia miejscowych planów zagospodarowania przestrzennego.
7	Zapewnienie troski o ład przestrzenny oraz zrównoważone gospodarowanie przestrzenią	Segregacja funkcji poszczególnych terenów oraz zwiększenie znaczenia zieleni miejskiej stanowią istotne elementy racjonalnego gospodarowania przestrzenią. Dbłość o ład przestrzenny ponadto przejawia się w Programie w postaci zaleceń odnośnie strefowania terenów oraz tworzenia zmian w planie zagospodarowania przestrzennego.
8	Zapewnienie ochrony oraz zachowania i odtwarzania walorów historyczno-kulturalnych	Program uwzględnia ochronę dóbr kultury, niemniej jednak proponowane działania nie ingerują w obiekty o znaczeniu historyczno-kulturalnym. Ponadto zwiększenie obszarów zieleni, może sprzyjać częściowemu poprawieniu krajobrazu.
9	Zapewnienie zaangażowania mieszkańców w proces przygotowania i przyjęcia Programu	Analizowany dokument wraz z niniejszą Prognozą zostanie poddany konsultacjom społecznym.

Tabela 4-2 Sposoby realizacji celów ochrony środowiska w zakresie zapobiegania oddziaływania na środowisko

ZAPOBIEGANIE ODDZIAŁYWANIA NA ŚRODOWISKO		
Lp.	Cel	Uwzględnienie celu w Programie
1	Polepszenie jakości życia ludzi wskutek poprawy jakości powietrza atmosferycznego	Działania służące zmianom organizacji ruchu przyczynią się do zmniejszenia powstających zanieczyszczeń na obszarach, gdzie te zadania będą realizowane. Równocześnie sprawi to, że na innych obszarach emisja zanieczyszczeń wzrośnie. Niemniej jednak proponowane zalecenia dotyczą także terenów silnie zurbanizowanych, o utrudnionym przewietrzaniu i niewielkiej ilości terenów regeneracji powietrza. Z tego powodu w zaleceniach znalazł się również zapis dotyczący nasadzeń zieleni.
2	Polepszenie jakości życia ludzi wskutek ograniczenia narażenia na długotrwały i ponadnormatywny poziom hałasu	Wykonanie i zrealizowanie Programu znacząco ograniczy liczbę mieszkańców narażonych na ponadnormatywny poziom hałasu.
3	Przeciwdziałanie przekształcania powierzchni ziemi oraz zanieczyszczania i degradacji gleb	Analizowany Program odnosi się do terenów przekształconych w znacznym stopniu, z uwagi na zurbanizowany charakter. Zaproponowane działania nie wpłyną wcale, bądź wpłyną w niewielkim stopniu na powierzchnię ziemi z uwagi na realizację zadań w obrębie jezdni.
4	Ograniczanie zanieczyszczeń wód oraz	Nie dotyczy.

ZAPOBIEGANIE ODDZIAŁYWANIA NA ŚRODOWISKO		
Lp.	Cel	Uwzględnienie celu w Programie
	przeciwdziałanie degradacji ekosystemów wodnych	
5	Minimalizacja wpływu na gatunki oraz ich siedliska	Program odnosi się także do terenów zurbanizowanych. Na tych terenach naturalne siedliska, a także związane z nim gatunki zwierząt i roślin nie występują lub mają znikomy udział.
6	Ochrona bioróżnorodności	Propozycje przedstawione w Programie ograniczają się jedynie do pasa drogowego, a ich realizacja nie będzie związana z usuwaniem zieleni. Zadania naprawcze przyczynią się do zmniejszenia presji na roślinność, a zalecane nasadzenia wpłyną na rozwój bioróżnorodności.
7	Zapobieganie powstawaniu odpadów	Nie dotyczy.
8	Minimalizacja zagrożeń związanych z operowaniem substancjami niebezpiecznymi	Rozpatrywany Program odnosi się do ciągów komunikacyjnych, którymi mogą być transportowane substancje niebezpieczne (ulice, linie kolejowe). Zalecenia zawarte w Programie mogą przyczynić się do zwiększenia bezpieczeństwa na drogach i liniach kolejowych, przez co dodatkowo ograniczą zagrożenia związane z przewozem substancji niebezpiecznych.
9	Przeciwdziałania transgranicznemu przepływowi zanieczyszczeń na dalekie odległości	Nie dotyczy.

5. CHARAKTER I STAN ŚRODOWISKA NA OBSZARACH OBJĘTYCH PRZEWIDYWANYM ODDZIAŁYWANIEM

Analizowany Program dotyczy:

- obszarów wzdłuż dróg krajowych i autostrad, dla których stwierdzono przekroczenia dopuszczalnych poziomów hałasu drogowego, w granicach administracyjnych województwa zachodniopomorskiego,
- obszarów wzdłuż dróg wojewódzkich, dla których stwierdzono przekroczenia dopuszczalnych poziomów hałasu drogowego, w granicach administracyjnych województwa zachodniopomorskiego,
- obszarów wzdłuż linii kolejowych, dla których stwierdzono przekroczenia dopuszczalnych poziomów hałasu kolejowego, w granicach administracyjnych województwa zachodniopomorskiego.

Zaproponowane działania, których celem jest poprawa jakości klimatu akustycznego zostały ściśle określone pod względem lokalizacji. Zalecenia zawarte w Programie mogą oddziaływać na różne komponenty środowiska (w mniejszym lub większym stopniu), w tym krajobraz, niemniej jednak ograniczą się one tylko do miejsc, w których będą realizowane. Z uwagi na ten fakt, charakter oraz stan

środowiska wraz z identyfikacją potencjalnych oddziaływań Programowych, ocenę ograniczono wyłącznie do rejonów miejsc realizacji zadań.

Charakterystykę oraz ocenę oddziaływania na środowisko poszczególnych zadań naprawczych przedstawiono w tabelach w rozdziałach odnoszących się do poszczególnych części Programu.

Skutkiem rezygnacji z realizacji proponowanych zadań zawartych w Programie będzie brak poprawy klimatu akustycznego na wytypowanych obszarach narażonych na ponadnormatywny poziom hałasu, a w skrajnych przypadkach pogorszenie się klimatu akustycznego. W temacie zmian stanu pozostałych komponentów środowiska, rezygnacja z zadań naprawczych nie będzie miała znaczenia.

6. ANALIZA POSTANOWIEŃ ZAWARTYCH W DOKUMENCIE. IDENTYFIKACJA POTENCJALNYCH KATEGORII ODDZIAŁYWANIA NA ŚRODOWISKO

Analizowany dokument określa działania, których celem jest poprawa warunków wynikających ze stanu akustycznego województwa zachodniopomorskiego. Działania, które zostały określone w Programie podzielono na następujące kategorie:

- **Działania naprawcze** – stanowią rzeczywisty zakres Programu ochrony środowiska przed hałasem dla województwa zachodniopomorskiego. Do tej grupy zaliczono wszystkie działania, których celem jest ograniczanie poziomu hałasu na terenach, gdzie stwierdzono występowanie potencjalnych przekroczeń wartości dopuszczalnych. Ponadto do grupy zaliczono również wszystkie działania mające na celu ochronę przed akustyczną degradacją terenów, na których obecnie jakość klimatu akustycznego można uznać jako dobrą,
- **Działania z zakresu planowania przestrzennego** – istotne narzędzie w ochronie przed hałasem,
- **Działania długoterminowe** – realizację tych celów przewiduje się w czasie, który znacznie przekracza termin obowiązywania przedmiotowego Programu,

Zasadniczą część analizowanego Programu zawiera wykaz zadań ściśle zlokalizowanych przestrzennie, które polegają na technicznych i organizacyjnych sposobach ochrony środowiska. Związane są one z przedsięwzięciami w terenie, a zatem mogą w różnym stopniu wpływać na poszczególne elementy środowiska (nie tylko akustycznego). Z uwagi na to, poddano je szczegółowej ocenie oddziaływania w niniejszej Prognozie.

Miejsca realizacji działań naprawczych zostały wytypowane na podstawie map akustycznych dla poszczególnych źródeł hałasu w obrębie województwa zachodniopomorskiego.

Jednym z podstawowych kryteriów, które brano pod uwagę podczas typowania obszarów do realizacji poszczególnych zadań określonych Programem był wskaźnik M^1 . Jego wielkość zależy od wartości przekroczenia dopuszczalnego poziomu hałasu oraz liczby mieszkańców zamieszkałych w zasięgu tego przekroczenia. Dodatkowo ważnym kryterium przy typowaniu zadań Programowych był koszt ich

¹ Zgodnie z Rozporządzeniem Ministra Środowiska z dnia 14 października 2002r. w sprawie szczegółowych wymagań, jakim powinien odpowiadać program ochrony środowiska przed hałasem

realizacji oraz możliwości finansowe. Ponadto w finalnej wersji Programu uwzględnia się wyniki konsultacji społecznych.

Z uwagi na mnogość planów inwestycyjnych Zarządzających drogami krajowymi i autostradami oraz drogami wojewódzkimi na obszarze województwa zachodniopomorskiego, dla tych źródeł (drogi krajowe i autostrady oraz drogi wojewódzkie) przyjęto strategię redukcji hałasu poprzez konsekwentną realizację inwestycji, które niewątpliwie wpłyną pozytywnie na klimat akustyczny województwa. Jako działania wspomagające zalecono działania dodatkowe, które polegają na utrzymaniu nawierzchni drogowej w dobrym stanie technicznym oraz systematycznym egzekwowaniu dopuszczalnych prędkości. Zadania dodatkowe powinny być realizowane na wszystkich odcinkach dróg, systematycznie przez cały okres trwania Programu. W przypadku realizacji planów inwestycyjnych w chwili obecnej niemożliwa jest ocena szacowanego efektu redukcji hałasu z uwagi na brak informacji o tym, w jakim stopniu nowoprojektowane odcinki przejmą natężenie ruchu samochodowego, niemniej jednak ich realizacja będzie miała pozytywny wpływ na klimat akustyczny województwa. Drogi, które straciły status drogi krajowej zostały w znacznym stopniu odciążone z uwagi na przeniesienie ruchu samochodowego na nowy odcinek drogi, co spowodowało znaczny spadek poziomu hałasu na tych terenach. Jednakże brak jest danych na temat obecnego natężenia ruchu oraz poziomu dźwięku na tych drogach, przez co zalecanie działań naprawczych jest bezzasadne (realizacja tylko działań dodatkowych).

6.1. DROGI KRAJOWE I AUTOSTRADY

W poniższej tabeli przedstawiono rodzaje działań, które mogą oddziaływać na różne komponenty środowiska (w różnym stopniu). Następnie w kolejnej tabeli przedstawiono ocenę oddziaływań ze strony poszczególnych zadań zaproponowanych w Programie.

Tabela 6-1 Identyfikacja kategorii oddziaływań, których celem jest ograniczenie hałasu drogowego pochodzącego od dróg krajowych i autostrad

HAŁAS DROGOWY		
L.P.	Rodzaj przedsięwzięcia	Kategoria oddziaływania na środowisko
1	Utrzymanie nawierzchni w dobrym stanie technicznym	<ul style="list-style-type: none"> - na etapie realizacji zadania (prace wyłącznie w obrębie jezdni): emisja hałasu, emisja zanieczyszczeń powietrza (pyły, spaliny pochodzące z transportu oraz maszyn budowlanych), wytwarzanie odpadów ziemnych i budowlanych, - na etapie eksploatacji: polepszenie jakości klimatu akustycznego
2	Egzekwowanie istniejących ograniczeń prędkości	<ul style="list-style-type: none"> - ograniczanie ilości emisji spalin - możliwość wzrostu emisji spalin w sytuacji pogorszenia płynności ruchu (hamowanie + ruszanie) - wzrost bezpieczeństwa - zwiększenie płynności ruchu - polepszenie jakości klimatu akustycznego

Tabela 6-2 Ocena oddziaływania na środowisko planowanych zadań - hałas drogowy – drogi krajowe i autostrady

Nr planszy wg Programu	Zadanie	Charakter i stan środowiska na obszarze potencjalnego oddziaływania	Ustalenia Miejscowych Planów Zagospodarowania Przestrzennego	Ocena oddziaływania zadań na środowisko (wg tabeli 6-1 zgodnie z L.P.)
ZADANIE DODATKOWE				
Wszystkie drogi	Utrzymanie nawierzchni w dobrym stanie technicznym	-	-	1
Wszystkie drogi	Egzekwowanie dopuszczalnych prędkości	-	-	2

Powyższa analiza wskazuje na brak znaczącego oddziaływania zadań przedstawionych w Programie bezpośrednio na ludzi, jak i na walory przyrodnicze.

Poniższa tabela przedstawia obszary chronione² uznane za cenne pod względem przyrodniczym, w rejonie których zostały zaproponowane działania naprawcze, których celem jest poprawa jakości klimatu akustycznego.

Tabela 6-3 Obszary przyrodniczo cenne na terenie województwa zachodniopomorskiego w rejonie/okolicy których będą realizowane zadania Programowe - hałas drogowy pochodzący od dróg krajowych i autostrad

<i>Nazwa</i>	<i>Forma</i>	<i>Nr drogi</i>
<p>DOLINA DOLNEJ ODRY Zajmuje dolinę rzeki Odry od okolic Cedyni aż po Zalew Szczeciński koło Stepnicy. Jej długość wynosi ok. 95 km, o szerokość od 2 do 12 km.</p>	natura2000	A6
<p>WOLIN I UZNAM Mezoregion fizycznogeograficzny Pobrzeża Szczecińskiego, obejmujący dwie wyspy Uznam i Wolin, które oddzielają Zalew Szczeciński od Zatoki Pomorskiej. Powierzchnia regionu wynosi 424 km².</p>	natura2000	3,3a
<p>ZALEW SZCZECIŃSKI Akwen obejmuje powierzchnię od 666,5 do 687 km², na terytorium Polski i Niemiec. Uchodzi do niego rzeka Odra.</p>	natura2000	3
<p>PUSZCZA GOLENIOWSKA Kompleks leśny o powierzchni ok. 630 km², położony na Równinie Goleniowskiej, na wschód od jeziora Dąbie i Zalewu Szczecińskiego.</p>	natura2000	3
<p>OSTOJA GOLENIOWSKA Obejmuje bardzo cenne fragmenty Puszczy Goleniowskiej, związane z rzekami Gowienicą, Stepnicą, Wołczenicą i rynnami subglacjalnymi z licznymi oczkami torfowisk wysokich.</p>	natura2000	3, 6
<p>TRZEBIATOWSKO-KOŁOBRZESKI PAS NADMORSKI Chroni siedliska typowe dla południowego wybrzeża Morza Bałtyckiego. Występuje 17 siedlisk przyrodniczych, m.in.: bagienne solniska nadmorskie, nadmorskie wydmy białe i szare, lasy łąkowe, nadrzeczne zarośla wierzbowe, grąd subatlantycki, płytkie ujścia rzek.</p>	natura2000	11
<p>KOSZALIŃSKI PAS NADMORSKI Pas wybrzeża od Dźwirzyna po Wicie, w trzech powiatach: kołobrzeski, koszaliński, sławieński oraz obszar należący do miasta Koszalin. Na jego terenie znajdują się wydmy nadmorskie, tereny leśne oraz łąki z roślinnością halofilną. Obszar powołany w celu ochrony walorów krajobrazowych i bioróżnorodności, utrzymania dotychczasowych wartości krajobrazu naturalnego i kulturowego, ochrony nadmorskich łąk podmokłych oraz ochrony szlaku wędrownego ptaków wróblowatych i drapieżnych</p>	Obszar Chronionego Krajobrazu	6, 11
<p>MYŚLIBÓRZ Obszar na terenie gminy Dębno. Obejmuje on tereny chronione ze względu na wyróżniający się krajobraz o zróżnicowanych ekosystemach, wartościowe ze względu na możliwość zaspokajania potrzeb związanych z turystyką i wypoczynkiem, a także pełnią funkcję korytarzy ekologicznych.</p>	Obszar chronionego krajobrazu	26

Źródło: obszary.natura2000.org.pl

² Obszar, który objęty jest ochroną lub specjalnym zagospodarowaniem mającym na celu jego ochronę. Obszary chronione są jedną z form ochrony przyrody.

W miejscu występowania przekroczeń wartości dopuszczalnych nie stwierdzono przebiegu dróg w pobliżu innych form ochrony przyrody.

Drobne i o niewielkim zasięgu przestrzennym oddziaływania mogą wystąpić okresowo w czasie prac realizacyjnych (prace budowlane, modernizacje). Pozostałe działania o charakterze prewencyjnym nie niosą za sobą negatywnego oddziaływania na środowisko.

Niemniej jednak działania te nie będą realizowane na obszarach przyrodniczo cennych, lecz w dużej odległości od nich, dzięki czemu nie będą oddziaływały negatywnie na środowisko, a tym samym na obszary przyrodniczo cenne.

Reasumując działania będą oddziaływały krótkoterminowo, tylko na etapie realizacji. Ponadto wszystkie działania zalecone w Programie będą miały pozytywny wpływ na klimat akustyczny województwa zachodniopomorskiego.

6.2. DROGI WOJEWÓDZKIE

W poniższej tabeli przedstawiono rodzaje działań, które mogą oddziaływać na różne komponenty środowiska (w różnym stopniu). Następnie w kolejnej tabeli przedstawiono ocenę oddziaływań ze strony poszczególnych zadań zaproponowanych w Programie.

Tabela 6-4 Identyfikacja kategorii oddziaływań, których celem jest ograniczenie hałasu drogowego pochodzącego od dróg wojewódzkich

HAŁAS DROGOWY		
L.P.	Rodzaj przedsięwzięcia	Kategoria oddziaływania na środowisko
1	Utrzymanie nawierzchni w dobrym stanie technicznym	<ul style="list-style-type: none"> - na etapie realizacji zadania (prace wyłącznie w obrębie jezdni): emisja hałasu, emisja zanieczyszczeń powietrza (pyły, spaliny pochodzące z transportu oraz maszyn budowlanych), wytwarzanie odpadów ziemnych i budowlanych, - na etapie eksploatacji: polepszenie jakości klimatu akustycznego.
2	Egzekwowanie istniejących ograniczeń prędkości	<ul style="list-style-type: none"> - ograniczanie ilości emisji spalin - możliwość wzrostu emisji spalin w sytuacji pogorszenia płynności ruchu (hamowanie + ruszanie) - wzrost bezpieczeństwa - zwiększenie płynności ruchu - polepszenie jakości klimatu akustycznego

Tabela 6-5 Ocena oddziaływania na środowisko planowanych zadań – hałas drogowy – drogi wojewódzkie

Nr rysunku wg Programu	Zadanie	Charakter i stan środowiska na obszarze potencjalnego oddziaływania	Ustalenia Miejscowych Planów Zagospodarowania Przestrzennego	Ocena oddziaływania zadań na środowisko (wg tabeli 6-4 zgodnie z L.P.)
ZADANIE DODATKOWE				
Wszystkie drogi	Utrzymanie nawierzchni w dobrym stanie technicznym	-	-	1
Wszystkie drogi	Egzekwowanie dopuszczalnych prędkości	-	-	2

Powyższa analiza wskazuje na brak znaczącego oddziaływania zadań przedstawionych w Programie bezpośrednio na ludzi, jak i na walory przyrodnicze.

Poniższa tabela przedstawia obszary chronione³ uznane za cenne pod względem przyrodniczym, w rejonie których zostały zaproponowane działania Programowe, których celem jest poprawa jakości klimatu akustycznego.

Tabela 6-6 Obszary przyrodniczo cenne na terenie województwa zachodniopomorskiego w rejonie/okolicy których będą realizowane zadania Programowe - hałas drogowy pochodzący od dróg wojewódzkich

Nazwa	Forma	Nr drogi
<p>WYBRZEŻE TRZEBIATOWSKIE Wybrzeże obejmuje obszar o powierzchni ok. 290 km², a długość linii brzegowej wynosi ok. 60 km. Wzdłuż brzegu nad Dziwną oraz od ujścia Regi po ujście Parsęty w Kołobrzegu ciągnie się pas wydm nadmorskich.</p>	natura2000	102, 103, 107, 109, 110
<p>ZALEW KAMIENSKI I DZIWNA Ostoja jest ważnym miejscem odpoczynku ptaków migrujących</p>	natura2000	102, 107
<p>DOLINA WIEPRZY I STUDNICY Obszar dolina rzeki Wieprzy i Studnicy rozciąga się od źródeł koło Wałdowa i Miastka, aż po miejscowość Staniewice koło Sławna wraz z dużymi fragmentami zlewni tych rzek, w tym terenami źródłiskowymi. Rzeki te mają naturalny charakter, w niewielkim tylko stopniu zostały przekształcone przez człowieka.</p>	natura2000	203, 205, 206, 208
<p>BARLINECKO – GORZOWSKI PARK KRAJOBRAZOWY Obszar pokryty lasami, jeziorami i zachowanymi w naturalnym stanie meandrującymi ciekami w postaci rzek i licznych strumieni. Bogaty świat roślinny obejmuje łącznie 639 gatunków paprotników i roślin kwiatowych oraz 138 gatunków porostów, w tym 41 gatunków uznanych za ginące na terenie kraju. Równie bogata fauna.</p>	Park krajobrazowy	151

Źródło: obszary.natura2000.org.pl

W miejscu występowania przekroczeń wartości dopuszczalnych nie stwierdzono przebiegu dróg w pobliżu innych form ochrony przyrody. Drobne i o niewielkim zasięgu przestrzennym oddziaływania mogą wystąpić okresowo w czasie prac realizacyjnych (prace budowlane, modernizacje). Niemniej jednak działania te nie będą realizowane na obszarach przyrodniczo cennych, lecz w dużej odległości od nich, dzięki czemu nie będą oddziaływały negatywnie na środowisko, a tym samym obszary przyrodniczo cenne. Pozostałe działania o charakterze prewencyjnym nie niosą za sobą negatywnego oddziaływania na środowisko. Reasumując, zgodnie z artykułem 51 ust. 2 pkt 2 lit. e Ustawy o udostępnianiu informacji o środowisku i jego ochronie, udziale społeczeństwa w ochronie środowiska oraz o ocenach oddziaływania na środowisko, wszystkie działania będą oddziaływały w sposób krótkoterminowy i bezpośredni tylko na etapie realizacji. Wszystkie działania zalecone w Programie będą miały pozytywny wpływ na klimat akustyczny województwa zachodniopomorskiego.

³ Obszar, który objęty jest ochroną lub specjalnym zagospodarowaniem mającym na celu jego ochronę. Obszary chronione są jedną z form ochrony przyrody.

6.3. LINIE KOLEJOWE

W poniższej tabeli przedstawiono rodzaje działań, które mogą oddziaływać na różne komponenty środowiska (w różnym stopniu). Następnie w kolejnej tabeli przedstawiono ocenę oddziaływań ze strony poszczególnych zadań zaproponowanych w Programie.

Tabela 6-7 Identyfikacja kategorii oddziaływań, których celem jest ograniczenie hałasu kolejowego

HAŁAS KOLEJOWY		
L.P.	Rodzaj przedsięwzięcia	Kategoria oddziaływania na środowisko
1	Toczenie kół	<ul style="list-style-type: none">- na etapie realizacji zadania – emisja hałasu, emisja zanieczyszczeń powietrza, pyły pochodzące z urządzeń,- na etapie eksploatacji: poprawa jakości klimatu akustycznego.
2	Szlifowanie szyn	<ul style="list-style-type: none">- na etapie realizacji zadania (prace wyłącznie w obrębie torowiska): emisja hałasu, emisja zanieczyszczeń powietrza, pyły pochodzące z urządzeń,- na etapie eksploatacji: polepszenie jakości szyn i klimatu akustycznego.

Tabela 6-8 Ocena oddziaływania na środowisko planowanych zadań – hałas kolejowy

Nr rysunku wg Programu	Zadanie	Charakter i stan środowiska na obszarze potencjalnego oddziaływania	Ustalenia Miejscowych Planów Zagospodarowania Przestrzennego	Ocena oddziaływania zadań na środowisko (wg tabeli 6-10 zgodnie z L.P.)
Rysunek 3-7 i 3-8 Reptowo ~1,6 [km]	Szlifowanie szyn	Tereny zabudowy mieszkaniowej jednorodzinnej.	Tereny zabudowy mieszkaniowej jednorodzinnej oraz wielorodzinnej.	2
	Toczenie obręczy kół pojazdów szynowych			1
Rysunek 3-9 i 3-10 Miedwiecko ~1,8 [km]	Szlifowanie szyn	Tereny zabudowy mieszkaniowej jednorodzinnej oraz tereny zabudowy usługowej.	Tereny zabudowy mieszkaniowej jednorodzinnej oraz wielorodzinnej.	2
	Toczenie obręczy kół pojazdów szynowych			1
Rysunek 3-11 i 3-12 Grzędziczki ~1,8 [km]	Szlifowanie szyn	Tereny zabudowy mieszkaniowej jednorodzinnej oraz tereny zabudowy usługowej.	Tereny zabudowy mieszkaniowej jednorodzinnej.	2
	Toczenie obręczy kół pojazdów szynowych			1
Rysunek 3-13 i 3-14 Stargard Szczeciński	Szlifowanie szyn	Tereny zabudowy mieszkaniowej jednorodzinnej.	Tereny zabudowy mieszkaniowej jednorodzinnej.	2
	Toczenie obręczy kół pojazdów szynowych			1
Rysunek 3-15 i 3-16 Stargard Szczeciński	Szlifowanie szyn	Tereny ogródków działkowych i zieleni urządzonej.	Tereny zabudowy mieszkaniowej wielorodzinnej.	2
	Toczenie obręczy kół pojazdów szynowych			1

Powyższa analiza wskazuje na brak znaczącego oddziaływania zadań przedstawionych w Programie bezpośrednio na ludzi, jak i na walory przyrodnicze.

Poniższa tabela przedstawia obszary chronione⁴ uznane za cenne pod względem przyrodniczym, w rejonie których zostały zaproponowane działania naprawcze, których celem jest poprawa jakości klimatu akustycznego.

Tabela 6-9 Obszary przyrodniczo cenne w rejonie/okolicy których będą realizowane zadania naprawcze - hałas kolejowy

<i>Nazwa</i>	<i>Forma</i>	<i>Nr linii</i>
WZGÓRZA BUKOWE Obszar rozciąga się wzdłuż południowo – wschodnich dzielnic Szczecina. Obejmuje pasmo morenowych wzgórz (do 147 m n.p.m.) pocięte dolinami i wąwozami, pokryte lasem, z jeziorami i torfowiskami mszarnymi. Wzgórze stanowią lokalny dział wodny. Lasy o naturalnym charakterze to głównie żyzne i kwaśne buczyny, mniejszy udział mają łągi jesionowo-olszowe i jesionowe (z unikatową florą o charakterze podgórskim,), kwaśne dąbrowy oraz olsy, jeszcze mniejsze powierzchnie zajmują brzeziny bagienne, lasy mieszane z sosną i bory sosnowe. W obrębie ostoi występuje również duże zróżnicowanie siedlisk nieleśnych. Są to naturalne zbiorniki eutroficzne i dystroficzne, mszary, murawy napiaskowe i kserotermiczne, ekstensywnie użytkowane łąki świeże i wilgotne oraz ciepłolubne zarośla.	natura2000	428

Źródło: obszary.natura2000.org.pl

W miejscu występowania przekroczeń wartości dopuszczalnych nie stwierdzono przebiegu linii kolejowych w pobliżu innych form ochrony przyrody. Drobne i o niewielkim zasięgu przestrzennym oddziaływania mogą wystąpić okresowo w czasie prac realizacyjnych (prace modernizacje). Niemniej jednak działania te nie będą realizowane na obszarach przyrodniczo cennych, lecz w dużej odległości od nich, dzięki czemu nie będą oddziaływały negatywnie na środowisko, a tym samym obszary przyrodniczo cenne. Pozostałe działania o charakterze prewencyjnym nie niosą za sobą negatywnego oddziaływania na środowisko. Reasumując, zgodnie z artykułem 51 ust. 2 pkt 2 lit. e Ustawy o udostępnianiu informacji o środowisku i jego ochronie, udziale społeczeństwa w ochronie środowiska oraz o ocenach oddziaływania na środowisko, wszystkie działania będą oddziaływały w sposób krótkoterminowy i bezpośredni tylko na etapie realizacji. Wszystkie działania zalecone w Programie będą miały pozytywny wpływ na klimat akustyczny województwa zachodniopomorskiego.

⁴ Obszar, który objęty jest ochroną lub specjalnym zagospodarowaniem mającym na celu jego ochronę. Obszary chronione są jedną z form ochrony przyrody.

6.4. WPŁYW HAŁASU NA ORGANIZM CZŁOWIEKA ORAZ JEGO SKUTKI

Hałas z definicji tłumaczony jest jako wszelkie niepożądane oraz nieprzyjemne, uciążliwe lub szkodliwe dźwięki, które oddziałują na narząd słuchu oraz inne zmysły i części organizmu człowieka.

Negatywne oddziaływania hałasu na organizm człowieka można podzielić na dwa rodzaje:

- Wpływ na narząd słuchu,
- Pozasłuchowe działania hałasu na organizm.

Tabela 6-10 Ryzyko utraty słuchu w zależności od równoważnego poziomu dźwięku A i czasu narażenia

Równoważny poziom dźwięku A [dB]	Ryzyko utraty słuchu [%]							
	Czas narażenia [lata]							
	5	10	15	20	25	30	35	40
<80	0	0	0	0	0	0	0	0
85	1	2	5	6	7	8	9	10
90	4	10	14	16	16	18	20	21
95	7	17	24	28	29	31	32	29
100	12	29	37	42	43	44	44	41
105	18	42	53	58	60	62	61	54
110	26	55	71	78	78	77	72	62
115	36	71	83	87	84	81	75	64

Podstawowym skutkiem długotrwałej ekspozycji na hałas o wysokich poziomach może być przesunięcie progu słyszenia (w kierunku wyższych poziomów). W konsekwencji prowadzi to do pogorszenia zrozumiałości mowy. Innymi możliwymi konsekwencjami uszkodzenia słuchu są problemy w ocenie głośności dźwięków, utrata zdolności rozróżniania wysokości dźwięku, a także ograniczenie zdolności określania kierunku dochodzenia dźwięku. Skutki oddziaływania hałasu na organ słuchu przede wszystkim zależą od poziomu ciśnienia akustycznego hałasu oraz czasu ekspozycji.

Pozasłuchowe skutki działania nie zostały jeszcze w pełni poznane. Przeprowadzone dotychczas badania wykazały, że wyraźne zaburzenia funkcji fizjologicznych u człowieka mogą następować przy przekroczeniu

poziomu ciśnienia akustycznego 75 dB. Ekspozycja na słabsze bodźce (55-75) może powodować rozproszenie uwagi, utrudniać koncentrację oraz zmniejszać wydajność pracy.

Podsumowując można stwierdzić, że pozasłuchowe skutki oddziaływania hałasu są uogólnioną odpowiedzią organizmu na działanie hałasu jako czynnika, który przyczynia się do rozwoju różnego typu chorób (podwyższone ciśnienie tętnicze, choroby wrzodowe, nerwice itp.).

7. ROZWIĄZANIA, KTÓRYCH CELEM JEST OGRANICZANIE, ZAPOBIEGANIE LUB KOMPENSACJA PRZYRODNICZA NEGATYWNYCH ODDZIAŁYWAŃ NA ŚRODOWISKO

Przedsięwzięcia wynikające z zadań zaproponowanych w Programie, które mają na celu ograniczenie oddziaływania hałasu na warunki życia i zdrowia ludzi w większości zlokalizowane są na terenach zurbanizowanych. Realizacja zaproponowanych działań będzie przebiegać wyłącznie w obrębie i w związku z tym nie spowoduje ona utraty walorów przyrodniczych. W związku z tym, nie ma potrzeby proponowania rozwiązań, których celem jest kompensacja przyrodnicza negatywnych oddziaływań na środowisko. Na etapie realizacji zadań zaleca się stosowanie rozwiązań ograniczających oddziaływanie na środowisko. Zaproponowane w Programie zadania nie wpłyną w znaczący sposób na środowisko, a zatem nie wskazano także rozwiązań alternatywnych w stosunku do tych, zawartych w analizowanym Programie.

8. PROPOZYCJE W SPRAWIE METOD ANALIZY SKUTKÓW REALIZACJI ZADAŃ PROGRAMOWYCH

Wykonane analizy pokazują, że przedstawione w Programie działania nie będą w znaczący sposób oddziaływać na środowisko przyrodnicze, a zatem nie ma potrzeby zalecania monitoringu skutków realizacji Programu dla komponentów środowiska (poza klimatem akustycznym).

Ocena efektywności Programu w zakresie ograniczenia emisji hałasu wynika z ustawy Prawo ochrony środowiska i zakresu Rozporządzenia Ministra Środowiska z dnia 14 października 2002r. w sprawie szczegółowych wymagań jakim powinien odpowiadać program ochrony środowiska przed hałasem (Dz. U. 2002 nr 179 poz. 1498).

Metodą analizy skutków realizacji zapisów Programu ochrony środowiska przed hałasem dla województwa zachodniopomorskiego będą kolejne mapy akustyczne wykonane przez Zarządców poszczególnych źródeł hałasu wraz z kolejnym Programem ochrony środowiska przed hałasem dla województwa zachodniopomorskiego.

9. STRESZCZENIE W JĘZYKU NIESPECJALISTYCZNYM

Program ochrony środowiska przed hałasem dla województwa zachodniopomorskiego (zwany dalej Programem) stanowi dokument, którego celem jest ograniczenie emisji i propagacji hałasu do środowiska, a jego efektem powinno być poprawienie stanu klimatu akustycznego województwa, a zarazem komfortu życia jego mieszkańców. Cel zawarty w Programie jest zgodny z polityką zrównoważonego rozwoju, która została zawarta w strategicznych dokumentach oraz aktach prawnych Unii Europejskiej, a także Państwa Polskiego w odniesieniu do ochrony środowiska.

Działania, które przedstawiono w Programie podzielono na następujące grupy:

- **Działania naprawcze** – stanowią rzeczywisty zakres Programu ochrony środowiska przed hałasem dla województwa zachodniopomorskiego. Do tej grupy zaliczono wszystkie działania, których celem jest ograniczanie poziomu hałasu na terenach, gdzie stwierdzono występowanie potencjalnych przekroczeń wartości dopuszczalnych. Ponadto do grupy zaliczono również wszystkie działania mające na celu ochronę przed akustyczną degradacją terenów, na których obecnie jakość klimatu akustycznego można uznać jako dobrą,
- **Działania z zakresu planowania przestrzennego** – istotne narzędzie w ochronie przed hałasem,
- **Działania długoterminowe** – realizację tych celów przewiduje się w czasie, który znacznie przekracza termin obowiązywania przedmiotowego Programu,

Z uwagi na mnogość planów inwestycyjnych Zarządzających drogami krajowymi i autostradami oraz drogami wojewódzkimi na obszarze województwa zachodniopomorskiego, dla tych źródeł (drogi krajowe i autostrady oraz drogi wojewódzkie) przyjęto strategię redukcji hałasu poprzez konsekwentną realizację inwestycji, które niewątpliwie wpłyną pozytywnie na klimat akustyczny województwa. Jako działania wspomagające zalecono działania dodatkowe, które polegają na utrzymaniu nawierzchni drogowej w dobrym stanie technicznym oraz systematycznym egzekwowaniu dopuszczalnych prędkości. Zadania dodatkowe powinny być realizowane na wszystkich odcinkach dróg, systematycznie przez cały okres trwania Programu. W przypadku realizacji planów inwestycyjnych w chwili obecnej niemożliwa jest ocena szacowanego efektu redukcji hałasu z uwagi na brak informacji o tym, w jakim stopniu nowoprojektowane odcinki przejmą natężenie ruchu samochodowego, niemniej jednak ich realizacja będzie miała pozytywny wpływ na klimat akustyczny województwa. Drogi, które straciły status drogi krajowej zostały w znacznym stopniu odciążone z uwagi na przeniesienie ruchu samochodowego na nowy odcinek drogi, co spowodowało znaczny spadek poziomu hałasu na tych terenach. Jednakże brak jest danych na temat obecnego natężenia ruchu oraz poziomu dźwięku na tych drogach, przez co zalecanie działań naprawczych jest bezzasadne (realizacja tylko działań dodatkowych).

Działania naprawcze zalecono w przypadku hałasu kolejowego. Skupiono się na działaniach polegających na szlifowaniu szyn oraz toczeniu obręczy kół pojazdów szynowych. Są to działania bezpośrednio w obrębie źródła hałasu. Tego typu działania są bardzo ważne na obszarach gęsto zaludnionych, gdzie nie ma innych możliwości ochrony przed hałasem. Z uwagi na fakt, iż analizowany Program dotyczy obszarów poza aglomeracjami, działania naprawcze dla odcinków linii kolejowych leżących w obrębie M. Szczecin zostaną

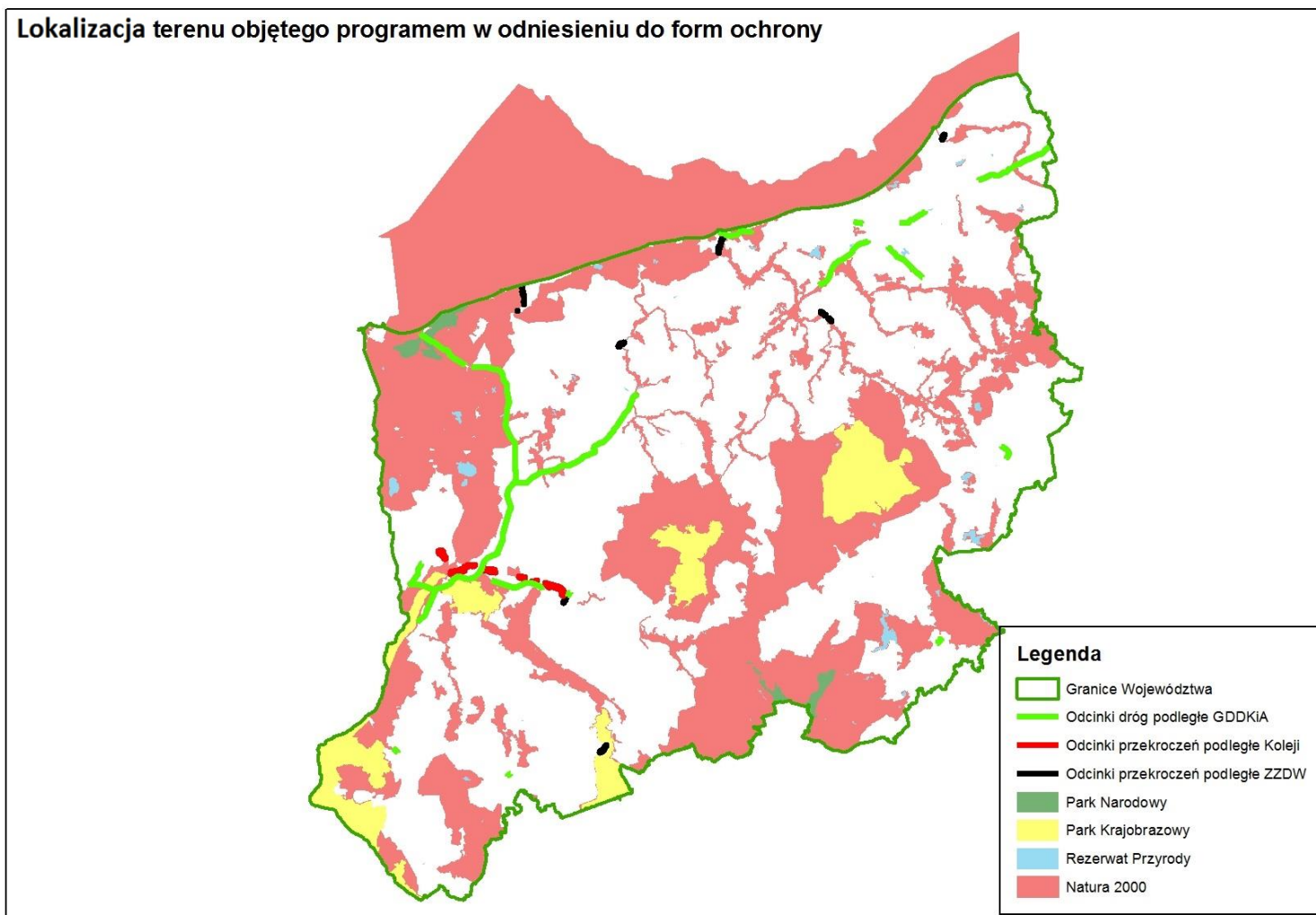
wskazane w odrębnym dokumencie, a w niniejszym dokumencie odstąpiono od zadań na tych odcinkach. Niezależnie od skuteczności ograniczania emisji hałasu, zadania naprawcze mogą mieć potencjalny wpływ na różne komponenty środowiska, w tym także krajobraz kulturowy. Niniejsza Prognoza poddaje analizie te zadania pod względem możliwości oddziaływania bezpośrednio na ludzi jak i na środowisko przyrodnicze. W tym celu została wykonana również analiza charakteru oraz stanu środowiska na obszarach realizacji poszczególnych zadań Programowych. Analizy pokazały, że drobne oddziaływania o niewielkim zasięgu przestrzennym mogą być powodowane przez zadania takie jak modernizacja nawierzchni czy szlifowanie szyn. Oddziaływania te dotyczą głównie etapu samych prac budowlanych i polegać mogą na:

- Ingerencji w środowisko gruntowo-wodne,
- Wytwarzaniu odpadów (ziemnych, budowlanych),
- Pyleniu,
- Okresowo zwiększonej emisji hałasu.

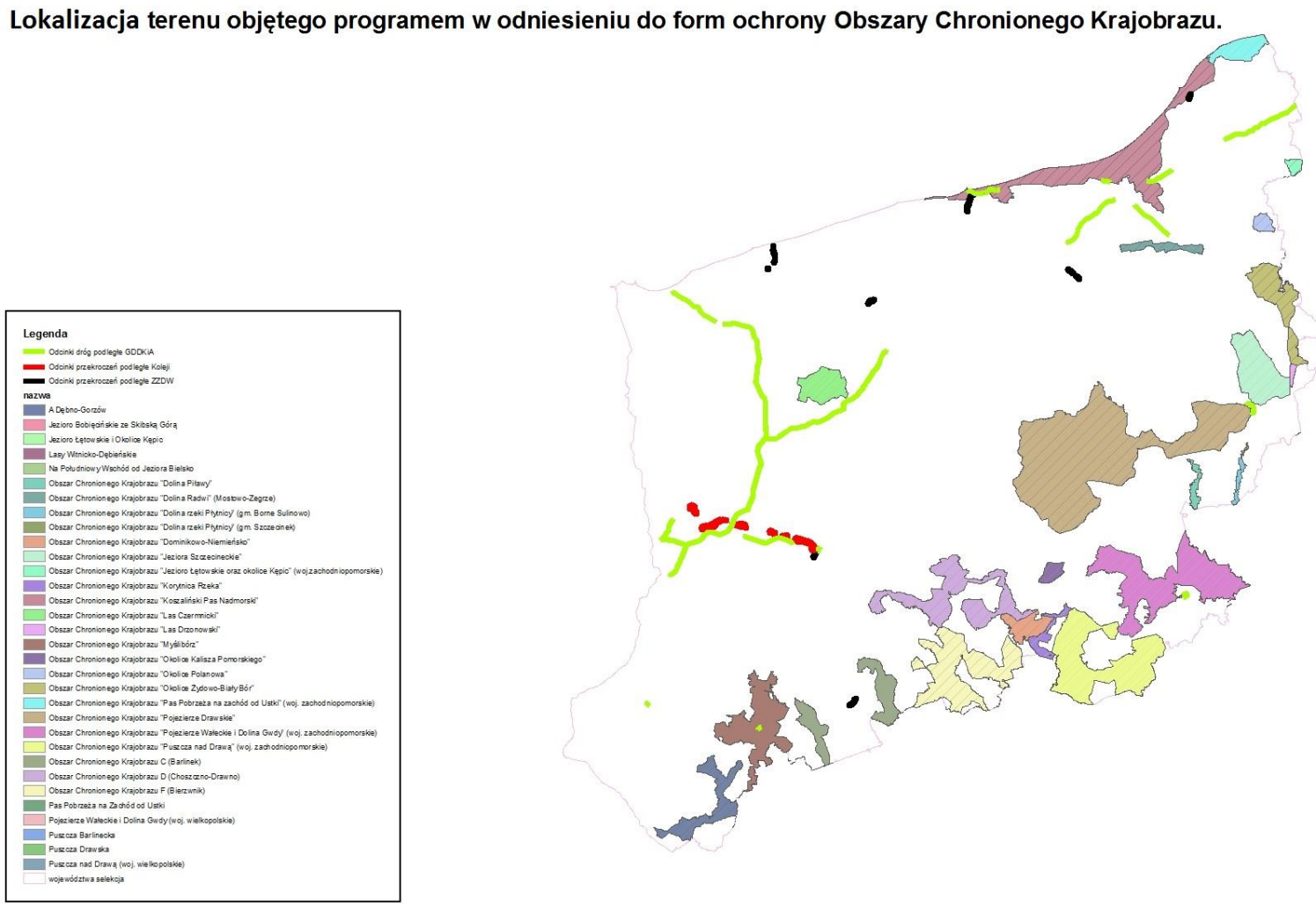
Oddziaływania te jednak nie będą miały znaczącego wpływu na ekosystemy w tym obszary cenne przyrodniczo. Odnośnie wpływu na warunki życia ludzi mogą mieć charakter przejściowych, lokalnych uciążliwości.

Podsumowując można uznać, że zadania zaproponowane w Programie w większości zostały zlokalizowane na terenach zurbanizowanych o zwartej zabudowie. Realizacja tych zadań nie powinna znacząco oddziaływać na środowisko. Zgodnie z tym, w Programie nie zaproponowano rozwiązań mających na celu zapobieganie, ograniczanie lub kompensację przyrodniczą negatywnych oddziaływań na środowisko, jak również alternatywnych rozwiązań w stosunku do określonych w Programie.

Załącznik 1



Źródło: Opracowanie własne, warstwy pozyskane z Generalnej Dyrekcji Ochrony Środowiska



Źródło: Opracowanie własne, warstwy pozyskane z Generalnej Dyrekcji Ochrony Środowiska