

**RAPORT Z BADAŃ  
NATEŻENIA POLA ELEKTROMAGNETYCZNEGO  
W ŚRODOWISKU W OTOCZENIU NAPOWIETRZNEJ  
JEDNOTOROWEJ LINII ELEKTROENERGETYCZNEJ 400 KV  
RELACJI DUNOWO – SŁUPSK  
W WYTYPOWANYCH PRZĘSŁACH.**

Nr opracowania: LB/PEM/46/2021

	Imię i nazwisko:	Data:	Podpis:
Pomiary wykonał:	Norbert Stępniewski	21÷22.12.2021 28.12.2021	
Autoryzował:	Karol Zajdler	31.12.2021	 KAROL ZAJDLER PSE S.A. Laboratorium Pomiarowo-Badawcze w Radomiu

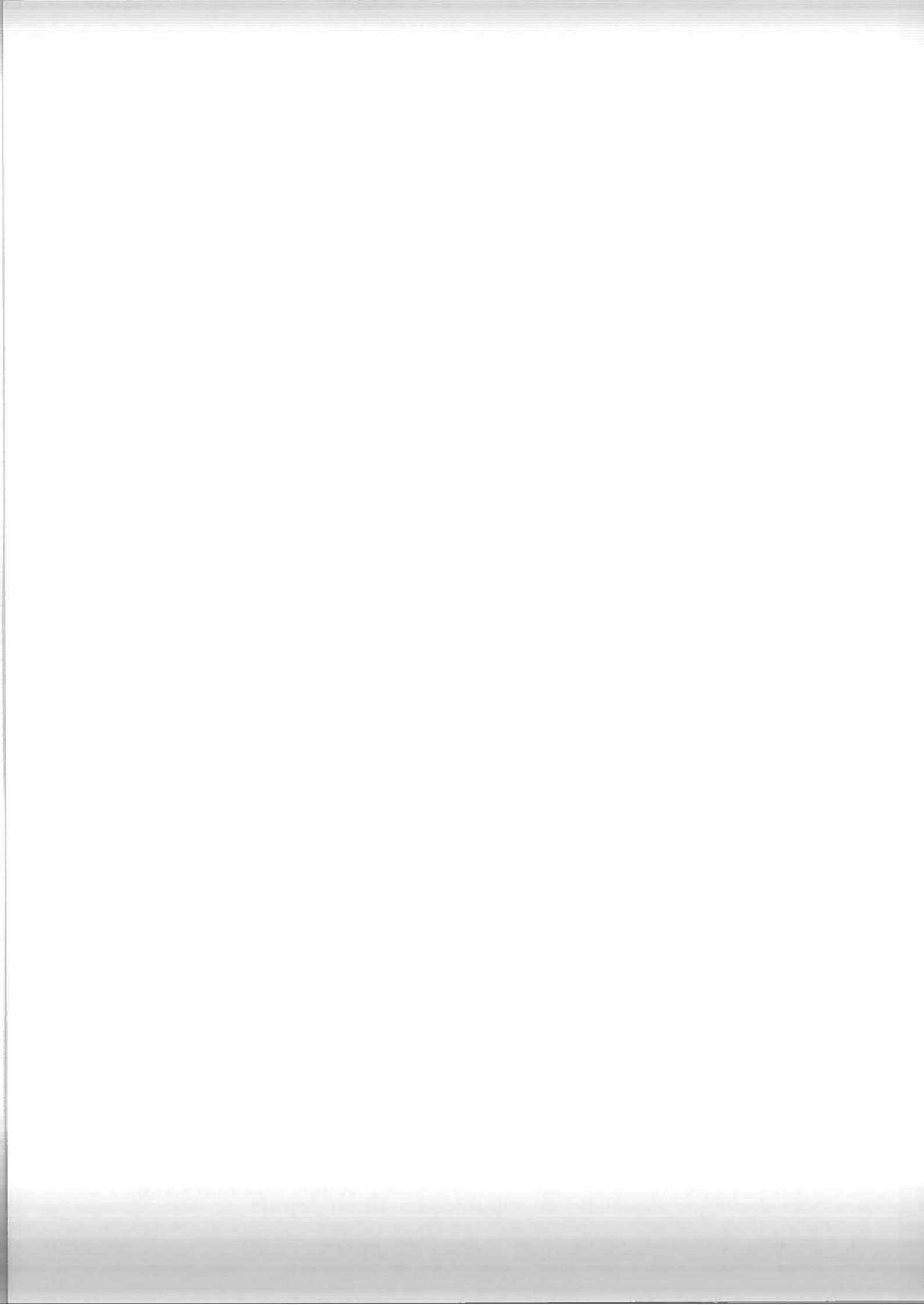
Data autoryzacji raportu jest datą wydania raportu.

Niniejsze opracowanie może być powielane wyłącznie w całości.



## Spis treści

1. ZLECENIODAWCA POMIARÓW.....	3
2. PRZEDMIOT ZLECENIA.....	3
3. CEL WYKONANIA POMIARÓW .....	3
4. WYKONAWCA POMIARÓW.....	3
5. ZAKRES I MIEJSCE POMIARÓW .....	4
6. DATA PRZEPROWADZENIA I WARUNKI ŚRODOWISKOWE POMIARÓW.....	4
7. METODYKA POMIARÓW I APARATURA POMIAROWA .....	4
8. CHARAKTERYSTYKA ŹRÓDEŁ PÓL ELEKTROMAGETYCZNYCH.....	5
9. WYNIKI POMIARÓW .....	6
10. PRZEDSTAWIANIE STWIERDZEŃ ZGODNOŚCI.....	52
11. WYKAZ RYSUNKÓW .....	53



## 1. ZLECENIODAWCA POMIARÓW

Polskie Sieci Elektroenergetyczne S.A. z siedzibą w Konstancinie - Jeziornej przy ul. Warszawskiej 165.

Nr zlecenia: 20-27791.

## 2. PRZEDMIOT ZLECENIA

Przedmiotem zlecenia było wykonanie pomiarów natężenia pola elektromagnetycznego o częstotliwości 50 Hz emitowanego do środowiska przez jednotorową napowietrzną linię elektroenergetyczną 400 kV Dunowo – Słupsk, w wytypowanych przęsłach nr przęsłach 3-4-5, 22-23-24-25, 30-31-31A-32-33-34-35, 62-63-64-64A-65-66.

## 3. CEL WYKONANIA POMIARÓW

Przeprowadzenie pomiarów miało na celu określenie poziomów pól elektromagnetycznych w badanym obszarze określonym w pkt. 2 oraz sprawdzenie dotrzymania dopuszczalnych poziomów tych pól w środowisku, zróżnicowanych dla terenów przeznaczonych pod zabudowę mieszkaniową oraz miejsc dostępnych dla ludności w otoczeniu linii, zgodnie z aktualnie obowiązującymi przepisami, a są nimi:

- *Obwieszczenie Marszałka Sejmu Rzeczypospolitej Polskiej z dnia 29 maja 2020 r. w sprawie ogłoszenia jednolitego tekstu ustawy – Prawo ochrony środowiska (Dz. U. 2020, poz. 1219 z późniejszymi zmianami),*
- *Rozporządzenie Ministra Zdrowia z dnia 17 grudnia 2019 r. w sprawie dopuszczalnych poziomów pól elektromagnetycznych w środowisku (Dz. U. 2019, poz. 2448)*
- *Rozporządzenie Ministra Klimatu z dnia 17 lutego 2020 r. w sprawie sposobów sprawdzania dotrzymania dopuszczalnych poziomów pól elektromagnetycznych w środowisku (Dz.U. 2020, poz. 258).*

## 4. WYKONAWCA POMIARÓW

Zleczone pomiary zostały wykonane przez Laboratorium Pomiarowo-Badawcze Polskich Sieci Elektroenergetycznych S.A. biuro w Radomiu z siedzibą przy ul. Żeromskiego 75 w Radomiu reprezentowanym przez pracownika laboratorium Norberta Stępniewskiego i Łukasza Zagórskiego. Laboratorium posiada Certyfikat Akredytacji Laboratorium Badawczego Nr AB 1000 wydany przez Polskie Centrum Akredytacji dnia 18 lutego 2009 roku upoważniający do wykonywania badań i pomiarów pola elektromagnetycznego w środowisku pracy oraz w środowisku ogólnym o następujących badanych cechach:

Pomiary pola elektromagnetycznego w środowisku wykonywane dla celów obszaru regulowanego		
Przedmiot badań/wyrób	Rodzaj działalności/badane cechy/metoda	Dokumenty odniesienia
Środowisko – pole elektromagnetyczne w otoczeniu stacji elektroenergetycznych i linii elektroenergetycznych	Natężenie pola elektrycznego o częstotliwości 50 Hz Zakres: 100 V/m – 20 000 V/m Metoda pomiarowa bezpośrednia	Załącznik do rozporządzenia Ministra Klimatu z dnia 17 lutego 2020 r. (Dz.U. 2020 poz. 258)
	Indukcja magnetyczna o w zakresie częstotliwości 50 Hz Zakres: 0,1 $\mu$ T – 10 mT Metoda pomiarowa bezpośrednia Natężenie pola magnetycznego: - w zakresie częstotliwości 50 Hz (z obliczeń)	

## 5. ZAKRES I MIEJSCE POMIARÓW

Zakres prac pomiarowych obejmował pomiary największych wartości skutecznych natężenia składowej elektrycznej i magnetycznej pola elektromagnetycznego o częstotliwości 50 Hz występującego w środowisku w otoczeniu jednotorowej napowietrznej linii elektroenergetycznej 400 kV Dunowo – Słupsk, w wytypowanych przęsłach nr 3-4-5 na terenie pow. koszaliński, gmina Biesiekierz, obręb Laski Koszalińskie woj. zachodniopomorskie wg MPZP lina w wybranych przęsłach przebiega przez: grunty orne, łąki, pastwiska oraz rowy, w przęsłach 22-23-24-25 na terenie pow. koszaliński, gmina Biesiekierz, obręb Stare Bielice woj. zachodniopomorskie wg MPZP lina w wybranych przęsłach przebiega przez: grunty orne, łąki, rowy, oraz drogi, w przęsłach 30-31-31A-32-33-34-35 na terenie pow. Koszalin, gmina M. Koszalin, obręb 5 woj. zachodniopomorskie wg MPZP lina w wybranych przęsłach przebiega przez: grunty orne oraz drogi oraz w przęsłach nr 62-63-64-64A-65-66 na terenie pow. koszaliński, gmina Sianów – Obszar Wiejski, obręb Skibno woj. zachodniopomorskie wg MPZP lina w wybranych przęsłach przebiega przez: grunty orne, nieużytki, łąki, rowy oraz drogi. Rozmieszczenie pionów pomiarowych przedstawiają rysunki stanowiące załącznik niniejszego raportu.

## 6. DATA PRZEPROWADZENIA I WARUNKI ŚRODOWISKOWE POMIARÓW

Pomiary zostały przeprowadzone w dniu 21÷22,28.12.2021 r. w następujących warunkach atmosferycznych:

21.12.2021

- temperatura powietrza  $t = 1,1 \div 1,5$  °C,
- wilgotność względna  $RH = 70,3 \div 73$  % (bez opadów atmosferycznych),

22.12.2021

- temperatura powietrza  $t = 1,3 \div 2,0$  °C,
- wilgotność względna  $RH = 73,5 \div 72,0$  % (bez opadów atmosferycznych),

28.12.2021

- temperatura powietrza  $t = 0,5 \div 1,0$  °C,
- wilgotność względna  $RH = 68,0 \div 74,0$  % (bez opadów atmosferycznych),

## 7. METODYKA POMIARÓW I APARATURA POMIAROWA

Zastosowana metodyka wykonania pomiarów jest zgodna z *Rozporządzeniem Ministra Klimatu z dnia 17 lutego 2020 w sprawie sposobów sprawdzania dotrzymania dopuszczalnych poziomów pól elektromagnetycznych w środowisku (Dz. U. 2020 poz. 258)* i opisana jest w instrukcji technologicznej Laboratorium 0027.04/DE/2021 z dnia 02.06.2021 r.

Do pomiarów natężenia pola elektromagnetycznego wykorzystano następujące przyrządy pomiarowe:

- miernik pola elektromagnetycznego typu ESM-100 firmy Maschek nr 972659 o zakresie pomiarowym 100 V/m÷25 kV/m i 0,1  $\mu$ T÷10 mT przy zakresie częstotliwości 50 Hz wzorcowany przez Centralny Instytut Ochrony Pracy - Państwowy Instytut Badawczy, Zespół Laboratoriów Wzorcujących 00-701 Warszawa ul. Czerniakowska 16 w dniu 13.04.2021. (wzorcowanie potwierdzone Świadectwem Wzorcowania NM1/036-1/2021 i NM1/036-2/2021 z dnia 14.04.2021), sprawdzany zgodnie z Instrukcją 0030.02/DE/2019 z dnia 11.09.2019 r. przed i po wykonaniu pomiarów.

Pomocniczy sprzęt pomiarowy stanowiły:

1. termohigrometr typu LB-701 nr fabr. 2968 wzorcowany przez Laboratorium Wilgotności, Temperatury i Ciśnienia LAB-EL w dniach 13-16.07.2020., nr świadectwa wzorcowania: 69054/2020 z dn. 16.07.2020.,

2. przymiar wstępowy RU-30 nr fabryczny 114/08, sprawdzany wewnętrznie w dniu 09.08.2021. (sprawdzenie potwierdzone Protokołem Sprawdzenia Wewnętrznego SWEW/DSR/22/2021 z dn. 09.08.2021),
3. odbiornik GPS firmy Leica typ Zeno 20 nr fabryczny 3165668 sprawdzany każdorazowo przed pomiarami na punktach stałej osnowy geodezyjnej,
4. miernik do pomiaru wysokości przewodów firmy SUPARULE model CHM 600E nr A 55419 sprawdzany wewnętrznie przez Laboratorium w dniu 28.07.2021 r., nr protokołu: SWEW/DSR/15/2021 z dnia 28.07.2021 r.

## 8. CHARAKTERYSTYKA ŹRÓDEŁ PÓL ELEKTROMAGETYCZNYCH

Dominującym źródłem pola elektromagnetycznego o częstotliwości 50 Hz występującego na badanym obszarze pomiarowym jest napowietrzna linia elektroenergetyczna o napięciu roboczym 400 kV, o poziomym układzie przewodów roboczych relacji Dunowo – Słupsk. Ponadto w przestrzeni pomiarowej w prężśle nr 3-4, 64-64A stwierdzono krzyżowanie się badanej linii z obcymi liniami. Zgodnie z zapisami Art. 122a Ustawy Prawo ochrony środowiska linie o napięciu poniżej 110 kV nie są istotnymi źródłami emitującymi pole elektromagnetyczne w środowisku.

Dane dotyczące charakterystyki technicznej linii oraz parametrów pracy tej linii w dniu wykonywania pomiarów zostały uzyskane od klienta i zostały podane w poniższym zestawieniu:

Lp.	Wyszczególnienie	Opis
1.	Rodzaj linii	400 kV Dunowo – Słupsk
2.	Przewody robocze	AFL-8-525
3.	Napięcie robocze linii podczas wykonywania pomiarów	<b>21.12.2021<sup>(1)</sup></b> prężsła 3-4-5, 22-23-24-25 $U_{SR}=414,5$ kV <b>22.12.2021<sup>(2)</sup></b> prężsła 30-31-31A $U_{SR}=413,3$ kV <b>28.12.2021<sup>(3)</sup></b> prężsła 31A-32-33-34-35, 62-63-64-64A-65-66 $U_{SR}=410,0$ kV
4.	Obciążenie linii podczas wykonywania pomiarów	<b>21.12.2021<sup>(1)</sup></b> prężsła 3-4-5, 22-23-24-25 $I_{SR}=275,8$ A <b>22.12.2021<sup>(2)</sup></b> prężsła 30-31-31A $I_{SR}=64,0$ A <b>28.12.2021<sup>(3)</sup></b> prężsła 31A-32-33-34-35, 62-63-64-64A-65-66 $I_{SR}=129,0$ A

<sup>(1)</sup> – dane z godziny 10<sup>00</sup> -15<sup>00</sup> dn. 21.12.2021,

<sup>(2)</sup> – dane z godziny 10<sup>00</sup> -15<sup>00</sup> dn. 22.12.2021,

<sup>(3)</sup> – dane z godziny 9<sup>00</sup> -15<sup>00</sup> dn. 28.12.2021.

Parametry linii (napięcie, obciążenie) uzyskano od Dyżurnego Stacji RCN Bydgoszcz.

Maksymalne znamionowe parametry elektryczne przedmiotowej linii wynoszą:

- napięcie – 420 kV,
- obciążenie – 1960A<sup>(\*)</sup>

(\*) Dane dotyczące obciążenia oraz napięcia przedmiotowych linii oraz typów przewodów roboczych uzyskano z katalogu „Dopuszczalne obciążalności linii z dnia 19-09-2019” dla linii 400 i 220 kV.

## 9. WYNIKI POMIARÓW

Podczas pomiarów przedmiotowe linie elektroenergetyczne pracowały w warunkach normalnej eksploatacji, a parametry pracy podano w pkt. 8 niniejszego raportu.

Poniżej przedstawiono wyniki pomiarów natężenia składowej elektrycznej pola elektromagnetycznego (tabela nr 1) oraz wyniki pomiarów natężenia składowej magnetycznej tego pola (tabela nr 2) w badanym obszarze pomiarowym w poszczególnych pionach pomiarowych, uporządkowane według kolejnych numerów tych pionów zaznaczonych na rysunkach oraz wysokości pomiarowe, na których znajdowały się podstawowe punkty pomiarowe.

Ponadto wyznaczono granicę obszaru, na którym zostały wykazane przekroczenia ustalonych w akcie prawnym, dopuszczalnych wartości poziomów pola elektromagnetycznego (jeżeli dotyczy).

TABELA 1. Zestawienie wyników pomiarów natężenia pola elektrycznego

Nr pionu pomiarowego	Miejsce pomiaru	Wysokość pomiarowa h <sup>(*)</sup> [m npt.]	Poziom natężenia PEM dotyczący					Miejsc dostępnych dla ludności
			E <sub>pom</sub> [V/m]	E <sub>m</sub> [V/m]	U <sub>RC</sub> [V/m]	E <sub>max</sub> [V/m]	Terenów przeznaczonych pod zabudowę mieszkaniową	
1	2	3	4	5	6	7	8	
Prześło 3 – 4								
1	W prześle 3-4 profil podłużny pod przewodem fazy L1 N:54°7'44,06" E:16°5'10,68"	2	1700	2000	470	2500	nie dotyczy	dopuszczalne
2	W prześle 3-4 profil podłużny pod przewodem fazy L1 N:54°7'44,48" E:16°5'10,60"	2	1700	1900	460	2400	nie dotyczy	dopuszczalne
3	W prześle 3-4 profil podłużny pod przewodem fazy L1 N:54°7'44,63" E:16°5'10,47"	2	1700	1900	460	2400	nie dotyczy	dopuszczalne
4	W prześle 3-4 profil podłużny pod przewodem fazy L1 N:54°7'43,89" E:16°5'10,90"	2	1700	2000	470	2500	nie dotyczy	dopuszczalne
5	W prześle 3-4 profil podłużny pod przewodem fazy L1 N:54°7'43,71" E:16°5'11,13"	2	1600	1900	450	2400	nie dotyczy	dopuszczalne
6	W prześle 3-4 profil podłużny pod przewodem fazy L1 N:54°7'43,55" E:16°5'11,23"	2	1600	1900	440	2300	nie dotyczy	dopuszczalne
7	W prześle 3-4, 25m od przewodu fazy L1 N:54°7'44,40" E:16°5'12,41"	2	610	650	150	800	nie dotyczy	dopuszczalne
8	W prześle 3-4, 20m od przewodu fazy L1 N:54°7'44,31" E:16°5'12,13"	2	850	920	220	1100	nie dotyczy	dopuszczalne

9	W przęśle 3-4, 15m od przewodu fazy L1 N:54°7'44,27" E:16°5'11,85"	2	1200	1300	300	1600	nie dotyczy	dopuszczalne
10	W przęśle 3-4, 10m od przewodu fazy L1 N:54°7'44,20" E:16°5'11,39"	2	1500	1700	410	2100	nie dotyczy	dopuszczalne
11	W przęśle 3-4, 5m od przewodu fazy L1 N:54°7'44,19" E:16°5'11,16"	2	1800	2100	500	2600	nie dotyczy	dopuszczalne
12	W przęśle 3-4, pod przewodem fazy L1 N:54°7'44,06" E:16°5'10,8"	2	1800	2000	480	2500	nie dotyczy	dopuszczalne
13	W przęśle 3-4, pod przewodem fazy L2 N:54°7'43,94" E:16°5'10,33"	2	710	820	200	1000	nie dotyczy	dopuszczalne
14	W przęśle 3-4, pod przewodem fazy L3 N:54°7'43,94" E:16°5'9,78"	2	1600	1900	450	2400	nie dotyczy	dopuszczalne
15	W przęśle 3-4, na skrzyżowaniu z linią 110 kV pod przewodem fazy L3 N:54°7'40,18" E:16°5'11,90"	2	570	620	150	770	nie dotyczy	dopuszczalne
16	W przęśle 3-4, na skrzyżowaniu z linią 110 kV pod przewodem fazy L2 N:54°7'40,24" E:16°5'12,58"	2	150	160	37	200	nie dotyczy	dopuszczalne
17	W przęśle 3-4, na skrzyżowaniu z linią 110 kV pod przewodem fazy L1 N:54°7'40,34" E:16°5'13,35"	2	520	560	130	690	nie dotyczy	dopuszczalne
Przęsło 4 – 5								
18	W przęśle 4-5, pod przewodem fazy L1 N:54°7'55,70" E:16°5'3,41"	2	4900	6500	1600	8100	nie dotyczy	dopuszczalne
19	W przęśle 4-5, pod przewodem fazy L1 (profil podłużny) N:54°7'55,91" E:16°5'3,23"	2	4900	6500	1500	8000	nie dotyczy	dopuszczalne
20	W przęśle 4-5, pod przewodem fazy L1 (profil podłużny) N:54°7'56,08" E:16°5'3,13"	2	4800	6400	1500	7900	nie dotyczy	dopuszczalne
21	W przęśle 4-5, pod przewodem fazy L1 (profil podłużny) N:54°7'56,28" E:16°5'3,99"	2	4800	6400	1500	7900	nie dotyczy	dopuszczalne

22	W przejściu 4-5, pod przewodem fazy L1 (profil podłużny) N:54°7'55,48" E:16°5'3,59"	2	4800	6400	1500	7900	nie dotyczy	dopuszczalne
23	W przejściu 4-5, pod przewodem fazy L1 (profil podłużny) N:54°7'55,29" E:16°5'3,61"	2	4600	6200	1500	7700	nie dotyczy	dopuszczalne
24	W przejściu 4-5, pod przewodem fazy L1 (profil podłużny) N:54°7'55,04" E:16°5'3,78"	2	4400	5900	1400	7300	nie dotyczy	dopuszczalne
25	W przejściu 4-5, 25m od przewodu fazy L1 N:54°7'56,99" E:16°5'5,10"	2	450	470	110	580	nie dotyczy	dopuszczalne
26	W przejściu 4-5, 20m od przewodu fazy L1 N:54°7'56,94" E:16°5'4,72"	2	690	730	170	900	nie dotyczy	dopuszczalne
27	W przejściu 4-5, 15m od przewodu fazy L1 N:54°7'55,94" E:16°5'4,78"	2	1200	1300	300	1600	nie dotyczy	dopuszczalne
28	W przejściu 4-5, 10m od przewodu fazy L1 N:54°7'55,86" E:16°5'4,08"	2	1900	2200	520	2700	nie dotyczy	dopuszczalne
29	W przejściu 4-5, 5m od przewodu fazy L1 N:54°7'55,75" E:16°5'3,79"	2	3700	4600	1100	5700	nie dotyczy	dopuszczalne
30	W przejściu 4-5, pod przewodem fazy L2 N:54°7'55,66" E:16°5'2,91"	2	4100	5500	1300	6800	nie dotyczy	dopuszczalne
31	W przejściu 4-5, pod przewodem fazy L3 N:54°7'55,52" E:16°5'2,39"	2	4900	6500	1500	8000	nie dotyczy	dopuszczalne
Przejście 22 – 23								
32	W przejściu 22-23, na drodze gruntowej 25m od przewodu fazy L1 N:54°11'8,72" E:16°6'59,73"	2	650	670	160	830	nie dotyczy	dopuszczalne
33	W przejściu 22-23, na drodze gruntowej 20m od przewodu fazy L1 N:54°11'8,88" E:16°6'59,63"	2	880	910	220	1100	nie dotyczy	dopuszczalne
34	W przejściu 22-23, na drodze gruntowej 15m od przewodu fazy L1 N:54°11'9,17" E:16°6'59,57"	2	1200	1200	290	1500	nie dotyczy	dopuszczalne

35	W przejściu 22-23, na drodze gruntowej 10m od przewodu fazy L1 N:54°11'9,38" E:16°6'59,49"	2	1500	1500	360	1900	nie dotyczy	dopuszczalne
36	W przejściu 22-23, na drodze gruntowej 5m od przewodu fazy L1 N:54°11'9,60" E:16°6'59,34"	2	1600	1700	390	2100	nie dotyczy	dopuszczalne
37	W przejściu 22-23, na drodze gruntowej pod przewodem fazy L1 N:54°11'9,76" E:16°6'59,26"	2	1400	1500	350	1900	nie dotyczy	dopuszczalne
38	W przejściu 22-23, na drodze gruntowej pod przewodem fazy L2 N:54°11'10,21" E:16°6'59,15"	2	440	460	110	570	nie dotyczy	dopuszczalne
39	W przejściu 22-23, na drodze gruntowej pod przewodem fazy L3 N:54°11'10,60" E:16°6'58,92"	2	1100	1200	280	1500	nie dotyczy	dopuszczalne
40	W przejściu 22-23, na drodze gruntowej 5m od przewodu fazy L3 N:54°11'10,82" E:16°6'58,77"	2	1400	1500	350	1900	nie dotyczy	dopuszczalne
41	W przejściu 22-23, na drodze gruntowej 10m od przewodu fazy L3 N:54°11'11,02" E:16°6'58,63"	2	1300	1300	310	1600	nie dotyczy	dopuszczalne
42	W przejściu 22-23, na drodze gruntowej 15m od przewodu fazy L3 N:54°11'11,16" E:16°6'58,58"	2	1100	1100	270	1400	nie dotyczy	dopuszczalne
43	W przejściu 22-23, na drodze gruntowej 20m od przewodu fazy L3 N:54°11'11,35" E:16°6'58,48"	2	990	1000	240	1200	nie dotyczy	dopuszczalne
44	W przejściu 22-23, na drodze gruntowej 25m od przewodu fazy L3 N:54°11'11,55" E:16°6'58,29"	2	680	700	170	870	nie dotyczy	dopuszczalne
45	W przejściu 22-23, pod przewodem fazy L1 N:54°11'6,53" E:16°6'53,33"	2	2900	3700	880	4600	nie dotyczy	dopuszczalne
46	W przejściu 22-23, pod przewodem fazy L1 (profil podłużny) N:54°11'6,25" E:16°6'53,20"	2	2700	3600	850	4500	nie dotyczy	dopuszczalne
47	W przejściu 22-23, pod przewodem fazy L1 (profil podłużny) N:54°11'6,08" E:16°6'52,85"	2	2700	3500	840	4300	nie dotyczy	dopuszczalne

48	W przejściu 22-23, pod przewodem fazy L1 (profil podłużny) N: 54°11'5,96" E: 16°6'52,61"	2	2700	3500	840	4300	nie dotyczy	dopuszczalne
49	W przejściu 22-23, pod przewodem fazy L1 (profil podłużny) N: 54°11'6,54" E: 16°6'53,51"	2	2800	3700	870	4600	nie dotyczy	dopuszczalne
50	W przejściu 22-23, pod przewodem fazy L1 (profil podłużny) N: 54°11'6,73" E: 16°6'53,73"	2	2700	3500	840	4300	nie dotyczy	dopuszczalne
51	W przejściu 22-23, pod przewodem fazy L1 (profil podłużny) N: 54°11'6,85" E: 16°6'53,94"	2	2700	3500	840	4300	nie dotyczy	dopuszczalne
52	W przejściu 22-23, 25m od przewodu fazy L1 N: 54°11'5,47" E: 16°6'54,25"	2	520	560	130	690	nie dotyczy	dopuszczalne
53	W przejściu 22-23, 20m od przewodu fazy L1 N: 54°11'5,64" E: 16°6'54,10"	2	730	810	190	1000	nie dotyczy	dopuszczalne
54	W przejściu 22-23, 15m od przewodu fazy L1 N: 54°11'5,82" E: 16°6'53,89"	2	1100	1300	300	1600	nie dotyczy	dopuszczalne
55	W przejściu 22-23, 10m od przewodu fazy L1 N: 54°11'6,00" E: 16°6'53,70"	2	1700	2000	480	2500	nie dotyczy	dopuszczalne
56	W przejściu 22-23, 5m od przewodu fazy L1 N: 54°11'6,12" E: 16°6'53,51"	2	2500	3200	760	4000	nie dotyczy	dopuszczalne
57	W przejściu 22-23, pod przewodem fazy L2 N: 54°11'6,70" E: 16°6'53,05"	2	1400	1800	420	2200	nie dotyczy	dopuszczalne
58	W przejściu 22-23, pod przewodem fazy L3 N: 54°11'7,00" E: 16°6'52,83"	2	2800	3600	860	4500	nie dotyczy	dopuszczalne
59	W przejściu 22-23, na drodze gruntowej 30m od przewodu fazy L3 N: 54°11'5,02" E: 16°6'48,18"	2	830	840	200	1000	nie dotyczy	dopuszczalne
60	W przejściu 22-23, na drodze gruntowej 25m od przewodu fazy L3 N: 54°11'4,80" E: 16°6'48,06"	2	1200	1200	290	1500	nie dotyczy	dopuszczalne
61	W przejściu 22-23, na drodze gruntowej 20m od przewodu fazy L3 N: 54°11'4,58" E: 16°6'47,90"	2	1500	1500	360	1900	nie dotyczy	dopuszczalne

62	W przejściu 22-23, na drodze gruntowej 15m od przewodu fazy L3 N:54°11'4,31" E:16°6'47,66"	2	1700	1700	410	2100	nie dotyczy	dopuszczalne
63	W przejściu 22-23, na drodze gruntowej 10m od przewodu fazy L3 N:54°11'4,12" E:16°6'47,50"	2	1900	1900	450	2400	nie dotyczy	dopuszczalne
64	W przejściu 22-23, na drodze gruntowej 5m od przewodu fazy L3 N:54°11'3,94" E:16°6'47,92"	2	1900	1900	460	2400	nie dotyczy	dopuszczalne
65	W przejściu 22-23, na drodze gruntowej pod przewodem fazy L3 N:54°11'3,83" E:16°6'47,25"	2	1800	1800	430	2200	nie dotyczy	dopuszczalne
66	W przejściu 22-23, na drodze gruntowej pod przewodem fazy L2 N:54°11'3,03" E:16°6'46,49"	2	450	460	110	570	nie dotyczy	dopuszczalne
67	W przejściu 22-23, na drodze gruntowej pod przewodem fazy L1 N:54°11'2,02" E:16°6'45,88"	2	1000	1000	240	1200	nie dotyczy	dopuszczalne
68	W przejściu 22-23, na drodze gruntowej 5m od przewodu fazy L1 N:54°11'1,84" E:16°6'45,74"	2	1300	1400	320	1700	nie dotyczy	dopuszczalne
69	W przejściu 22-23, na drodze gruntowej 10m od przewodu fazy L1 N:54°11'1,58" E:16°6'45,76"	2	1300	1300	320	1600	nie dotyczy	dopuszczalne
70	W przejściu 22-23, na drodze gruntowej 15m od przewodu fazy L1 N:54°11'1,32" E:16°6'45,70"	2	1300	1300	310	1600	nie dotyczy	dopuszczalne
71	W przejściu 22-23, na drodze gruntowej 20m od przewodu fazy L1 N:54°11'1,12" E:16°6'45,65"	2	1100	1100	270	1400	nie dotyczy	dopuszczalne
72	W przejściu 22-23, na drodze gruntowej 25m od przewodu fazy L1 N:54°11'0,92" E:16°6'45,63"	2	820	830	200	1000	nie dotyczy	dopuszczalne
73	W przejściu 22-23, przy wejściu do domku jednorodzinne N:54°11'1,67" E:16°6'47,43"	2	130	130	31	160	nie dotyczy	dopuszczalne
74	W przejściu 22-23, N:54°11'1,67" E:16°6'47,43"	2	790	800	190	990	nie dotyczy	dopuszczalne

75	W przejściu 22-23, N:54°11'2,29" E:16°6'46,66"	2	1300	1300	320	1600	nie dotyczy	dopuszczalne
Prześło 23 – 24								
76	W przejściu 23-24, pod przewodem fazy L1 N:54°11'14,24" E:16°7'6,88"	2	3000	3300	780	4100	nie dotyczy	dopuszczalne
77	W przejściu 23-24, pod przewodem fazy L1(profil podłużny) N:54°11'14,39" E:16°7'7,32"	2	3000	3200	760	4000	nie dotyczy	dopuszczalne
78	W przejściu 23-24, pod przewodem fazy L1(profil podłużny) N:54°11'14,54" E:16°7'7,65"	2	2900	3100	750	3900	nie dotyczy	dopuszczalne
79	W przejściu 23-24, pod przewodem fazy L1(profil podłużny) N:54°11'14,70" E:16°7'7,92"	2	2900	3100	740	3800	nie dotyczy	dopuszczalne
80	W przejściu 23-24, pod przewodem fazy L1(profil podłużny) N:54°11'14,19" E:16°7'6,85"	2	2900	3200	750	4000	nie dotyczy	dopuszczalne
81	W przejściu 23-24, pod przewodem fazy L1(profil podłużny) N:54°11'14,02" E:16°7'6,57"	2	2900	3100	740	3800	nie dotyczy	dopuszczalne
82	W przejściu 23-24, pod przewodem fazy L1(profil podłużny) N:54°11'13,90" E:16°7'6,30"	2	2900	3100	740	3800	nie dotyczy	dopuszczalne
83	W przejściu 23-24, 25m od przewodu fazy L1 N:54°11'13,48" E:16°7'8,17"	2	450	460	110	570	nie dotyczy	dopuszczalne
84	W przejściu 23-24, 20m od przewodu fazy L1 N:54°11'13,67" E:16°7'7,92"	2	670	700	170	870	nie dotyczy	dopuszczalne
85	W przejściu 23-24, 15m od przewodu fazy L1 N:54°11'13,82" E:16°7'7,69"	2	1100	1100	260	1400	nie dotyczy	dopuszczalne
86	W przejściu 23-24, 10m od przewodu fazy L1 N:54°11'14,02" E:16°7'7,51"	2	1600	1700	410	2100	nie dotyczy	dopuszczalne
87	W przejściu 23-24, 5m od przewodu fazy L1 N:54°11'14,19" E:16°7'7,32"	2	2600	2800	650	3500	nie dotyczy	dopuszczalne
88	W przejściu 23-24, pod przewodem fazy L2 N:54°11'14,62" E:16°7'6,85"	2	1800	1900	460	2400	nie dotyczy	dopuszczalne

89	W przejściu 23-24, pod przewodem fazy L3 N:54°11'14,81" E:16°7'6,41"	2	3000	3200	760	4000	nie dotyczy	dopuszczalne
Przejście 24 – 25								
90	W przejściu 24-25, na drodze utwardzonej 25m od przewodu fazy L1 N:54°11'25,28" E:16°7'27,66"	2	860	890	210	1100	nie dotyczy	dopuszczalne
91	W przejściu 24-25, na drodze utwardzonej 20m od przewodu fazy L1 N:54°11'25,53" E:16°7'27,69"	2	1400	1400	340	1700	nie dotyczy	dopuszczalne
92	W przejściu 24-25, na drodze utwardzonej 15m od przewodu fazy L1 N:54°11'25,67" E:16°7'27,77"	2	1800	1900	450	2400	nie dotyczy	dopuszczalne
93	W przejściu 24-25, na drodze utwardzonej 10m od przewodu fazy L1 N:54°11'25,94" E:16°7'27,81"	2	2400	2600	620	3200	nie dotyczy	dopuszczalne
94	W przejściu 24-25, na drodze utwardzonej 5m od przewodu fazy L1 N:54°11'26,16" E:16°7'27,88"	2	3000	3300	780	4100	nie dotyczy	dopuszczalne
95	W przejściu 24-25, na drodze utwardzonej pod przewodem fazy L1 N:54°11'26,32" E:16°7'27,88"	2	2800	3100	730	3800	nie dotyczy	dopuszczalne
96	W przejściu 24-25, na drodze utwardzonej pod przewodem fazy L2 N:54°11'27,02" E:16°7'28,10"	2	1600	1800	430	2200	nie dotyczy	dopuszczalne
97	W przejściu 24-25, na drodze utwardzonej pod przewodem fazy L3 N:54°11'27,74" E:16°7'28,35"	2	2400	2700	640	3300	nie dotyczy	dopuszczalne
98	W przejściu 24-25, na drodze utwardzonej 5m od przewodu fazy L3 N:54°11'27,90" E:16°7'28,47"	2	2500	2700	650	3400	nie dotyczy	dopuszczalne
99	W przejściu 24-25, na drodze utwardzonej 10m od przewodu fazy L3 N:54°11'28,08" E:16°7'28,63"	2	2100	2300	550	2900	nie dotyczy	dopuszczalne

100	W przejściu 24-25, na drodze utwardzonej 15m od przewodu fazy L3 N:54°11'28,28" E:16°7'28,79"	2	1800	1900	450	2400	nie dotyczy	dopuszczalne
101	W przejściu 24-25, na drodze utwardzonej 20m od przewodu fazy L3 N:54°11'28,46" E:16°7'28,86"	2	1700	1800	420	2200	nie dotyczy	dopuszczalne
102	W przejściu 24-25, na drodze utwardzonej 25m od przewodu fazy L3 N:54°11'28,66" E:16°7'29,00"	2	1400	1400	330	1700	nie dotyczy	dopuszczalne
103	W przejściu 24-25, na drodze utwardzonej 30m od przewodu fazy L3 N:54°11'28,88" E:16°7'29,16"	2	890	920	220	1100	nie dotyczy	dopuszczalne
Prześło 30 – 31								
104	W przejściu 30-31, pod przewodem fazy L1 N:54°12'23,88" E:16°8'48,84"	2	1900	2200	520	2700	nie dotyczy	dopuszczalne
105	W przejściu 30-31, pod przewodem fazy L1(profil podłużny) N:54°12'24,00" E:16°8'48,95"	2	1900	2100	500	2600	nie dotyczy	dopuszczalne
106	W przejściu 30-31, pod przewodem fazy L1(profil podłużny) N:54°12'24,17" E:16°8'49,17"	2	1800	2000	490	2500	nie dotyczy	dopuszczalne
107	W przejściu 30-31, pod przewodem fazy L1(profil podłużny) N:54°12'24,31" E:16°8'49,36"	2	1800	2000	480	2500	nie dotyczy	dopuszczalne
108	W przejściu 30-31, pod przewodem fazy L1(profil podłużny) N:54°12'23,61" E:16°8'48,51"	2	1900	2100	510	2600	nie dotyczy	dopuszczalne
109	W przejściu 30-31, pod przewodem fazy L1(profil podłużny) N:54°12'23,48" E:16°8'48,25"	2	1900	2100	500	2600	nie dotyczy	dopuszczalne
110	W przejściu 30-31, pod przewodem fazy L1(profil podłużny) N:54°12'23,35" E:16°8'47,93"	2	1800	2100	490	2600	nie dotyczy	dopuszczalne
111	W przejściu 30-31, 25m od przewodu fazy L1 N:54°12'23,18" E:16°8'49,97"	2	550	580	140	720	nie dotyczy	dopuszczalne
112	W przejściu 30-31, 20m od przewodu fazy L1 N:54°12'23,28" E:16°8'49,74"	2	1200	1300	310	1600	nie dotyczy	dopuszczalne

113	W przejściu 30-31, 15m od przewodu fazy L1 N:54°12'23,41" E:16°8'49,50"	2	1400	1600	370	2000	nie dotyczy	dopuszczalne
114	W przejściu 30-31, 10m od przewodu fazy L1 N:54°12'23,55" E:16°8'49,23"	2	1800	2000	480	2500	nie dotyczy	dopuszczalne
115	W przejściu 30-31, 5m od przewodu fazy L1 N:54°12'23,70" E:16°8'48,94"	2	2000	2200	530	2700	nie dotyczy	dopuszczalne
116	W przejściu 30-31, pod przewodem fazy L2 N:54°12'24,32" E:16°8'48,26"	2	710	800	190	990	nie dotyczy	dopuszczalne
117	W przejściu 30-31, pod przewodem fazy L3 N:54°12'24,30" E:16°8'47,79"	2	1900	2100	500	2600	nie dotyczy	dopuszczalne
Przejście 31 – 31A								
118	W przejściu 31-31A, pod przewodem fazy L1 N:54°12'28,52" E:16°8'55,06"	2	1300	1400	330	1700	nie dotyczy	dopuszczalne
119	W przejściu 31-31A, pod przewodem fazy L1(profil podłużny) N:54°12'28,61" E:16°8'55,14"	2	1300	1300	320	1600	nie dotyczy	dopuszczalne
120	W przejściu 31-31A, pod przewodem fazy L1(profil podłużny) N:54°12'28,77" E:16°8'55,23"	2	1100	1200	290	1500	nie dotyczy	dopuszczalne
121	W przejściu 31-31A, pod przewodem fazy L1(profil podłużny) N:54°12'28,81" E:16°8'55,46"	2	850	910	220	1100	nie dotyczy	dopuszczalne
122	W przejściu 31-31A, pod przewodem fazy L1(profil podłużny) N:54°12'28,31" E:16°8'54,78"	2	1300	1400	320	1700	nie dotyczy	dopuszczalne
123	W przejściu 31-31A, pod przewodem fazy L1(profil podłużny) N:54°12'28,12" E:16°8'54,48"	2	1300	1300	320	1600	nie dotyczy	dopuszczalne
124	W przejściu 31-31A, pod przewodem fazy L1(profil podłużny) N:54°12'27,95" E:16°8'54,33"	2	1200	1300	300	1600	nie dotyczy	dopuszczalne
125	W przejściu 31-31A, 25m od przewodu fazy L1 N:54°12'27,86" E:16°8'55,99"	2	700	720	170	890	nie dotyczy	dopuszczalne

126	W przęśle 31-31A, 20m od przewodu fazy L1 N:54°12'27,93" E:16°8'55,80"	2	840	870	210	1100	nie dotyczy	dopuszczalne
127	W przęśle 31-31A, 15m od przewodu fazy L1 N:54°12'28,13" E:16°8'55,55"	2	1100	1100	270	1400	nie dotyczy	dopuszczalne
128	W przęśle 31-31A, 10m od przewodu fazy L1 N:54°12'28,28" E:16°8'55,33"	2	1300	1400	330	1700	nie dotyczy	dopuszczalne
129	W przęśle 31-31A, 5m od przewodu fazy L1 N:54°12'28,45" E:16°8'55,01"	2	1400	1500	350	1900	nie dotyczy	dopuszczalne
130	W przęśle 31-31A, pod przewodem fazy L2 N:54°12'28,56" E:16°8'54,27"	2	450	480	110	590	nie dotyczy	dopuszczalne
131	W przęśle 31-31A, pod przewodem fazy L3 N:54°12'28,89" E:16°8'54,03"	2	1100	1200	280	1500	nie dotyczy	dopuszczalne
Przęsło 31A – 32								
132	W przęśle 31A-32, na chodniku 20m od prze- wodu fazy L3 N:54°12'37,09" E:16°9'3,15"	2	860	960	230	1200	nie dotyczy	dopuszczalne
133	W przęśle 31A-32, na chodniku 15m od prze- wodu fazy L3 N:54°12'36,87" E:16°9'3,45"	2	1200	1400	340	1700	nie dotyczy	dopuszczalne
134	W przęśle 31A-32, na chodniku 10m od prze- wodu fazy L3 N:54°12'36,72" E:16°9'3,71"	2	1500	1800	430	2200	nie dotyczy	dopuszczalne
135	W przęśle 31A-32, na chodniku 5m od prze- wodu fazy L3 N:54°12'36,57" E:16°9'3,94"	2	1900	2300	550	2900	nie dotyczy	dopuszczalne
136	W przęśle 31A-32, na chodniku pod przewo- dem fazy L3 N:54°12'36,37" E:16°9'4,1"	2	1800	2200	530	2700	nie dotyczy	dopuszczalne
137	W przęśle 31A-32, na chodniku pod przewo- dem fazy L2 N:54°12'36,18" E:16°9'4,6"	2	710	860	200	1100	nie dotyczy	dopuszczalne
138	W przęśle 31A-32, na chodniku pod przewo- dem fazy L1 N:54°12'35,93" E:16°9'4,93"	2	1600	2000	470	2500	nie dotyczy	dopuszczalne

139	W przejściu 31A-32, na chodniku 5m od przewodu fazy L1 N:54°12'35,71" E:16°9'5,23"	2	2100	2500	590	3100	nie dotyczy	dopuszczalne
140	W przejściu 31A-32, na chodniku 10m od przewodu fazy L1 N:54°12'35,57" E:16°9'5,5"	2	2000	2400	560	3000	nie dotyczy	dopuszczalne
141	W przejściu 31A-32, na chodniku 15m od przewodu fazy L1 N:54°12'35,46" E:16°9'5,76"	2	1800	2000	480	2500	nie dotyczy	dopuszczalne
142	W przejściu 31A-32, na chodniku 20m od przewodu fazy L1 N:54°12'35,29" E:16°9'6,04"	2	1400	1500	370	1900	nie dotyczy	dopuszczalne
143	W przejściu 31A-32, na chodniku 25m od przewodu fazy L1 N:54°12'35,18" E:16°9'6,31"	2	910	1000	240	1200	nie dotyczy	dopuszczalne
Przejście 32 – 33								
144	W przejściu 32-33, profil podłużny pod przewodem fazy L3 N:54°12'43,33" E:16°9'14,31"	2	3000	4600	1100	5700	nie dotyczy	dopuszczalne
145	W przejściu 32-33, profil podłużny pod przewodem fazy L3 N:54°12'43,5" E:16°9'14,47"	2	3000	4500	1100	5600	nie dotyczy	dopuszczalne
146	W przejściu 32-33, profil podłużny pod przewodem fazy L3 N:54°12'43,07" E:16°9'13,81"	2	3000	4600	1100	5700	nie dotyczy	dopuszczalne
147	W przejściu 32-33, profil podłużny pod przewodem fazy L3 N:54°12'42,89" E:16°9'13,68"	2	3000	4500	1100	5600	nie dotyczy	dopuszczalne
148	W przejściu 32-33, 25m od przewodu fazy L3 N:54°12'43,81" E:16°9'12,7"	2	780	870	210	1100	nie dotyczy	dopuszczalne
149	W przejściu 32-33, 20m od przewodu fazy L3 N:54°12'43,69" E:16°9'12,97"	2	1400	1600	380	2000	nie dotyczy	dopuszczalne
150	W przejściu 32-33, 15m od przewodu fazy L3 N:54°12'43,58" E:16°9'13,23"	2	1900	2300	550	2900	nie dotyczy	dopuszczalne
151	W przejściu 32-33, 10m od przewodu fazy L3 N:54°12'43,48" E:16°9'13,44"	2	2800	3700	880	4600	nie dotyczy	dopuszczalne

152	W przęśle 32-33, 5m od przewodu fazy L3 N:54°12'43,38" E:16°9'13,72"	2	3100	4500	1100	5600	nie dotyczy	dopuszczalne
153	W przęśle 32-33, pod przewodem fazy L3 N:54°12'43,19" E:16°9'14,01"	2	3100	4600	1100	5700	nie dotyczy	dopuszczalne
154	W przęśle 32-33, pod przewodem fazy L2 N:54°12'42,97" E:16°9'14,65"	2	1800	2700	650	3400	nie dotyczy	dopuszczalne
155	W przęśle 32-33, pod przewodem fazy L1 N:54°12'42,69" E:16°9'15,09"	2	3000	4600	1100	5700	nie dotyczy	dopuszczalne
156	W przęśle 32-33, 5m od przewodu fazy L1 N:54°12'42,52" E:16°9'15,38"	2	3000	4400	1000	5400	nie dotyczy	dopuszczalne
157	W przęśle 32-33, 10m od przewodu fazy L1 N:54°12'42,37" E:16°9'15,64"	2	2100	2800	660	3500	nie dotyczy	dopuszczalne
158	W przęśle 32-33, 15m od przewodu fazy L1 N:54°12'42,24" E:16°9'15,89"	2	1400	1700	400	2100	nie dotyczy	dopuszczalne
159	W przęśle 32-33, 20m od przewodu fazy L1 N:54°12'42,13" E:16°9'16,13"	2	1000	1200	280	1500	nie dotyczy	dopuszczalne
160	W przęśle 32-33, 25m od przewodu fazy L1 N:54°12'42,03" E:16°9'16,28"	2	730	820	190	1000	nie dotyczy	dopuszczalne
161	W przęśle 32-33, na drodze polnej 25m od przewodu fazy L3 N:54°12'46,39" E:16°9'16,41"	2	660	710	170	880	nie dotyczy	dopuszczalne
162	W przęśle 32-33, na drodze polnej 20m od przewodu fazy L3 N:54°12'46,23" E:16°9'16,61"	2	980	1100	260	1400	nie dotyczy	dopuszczalne
163	W przęśle 32-33, na drodze polnej 15m od przewodu fazy L3 N:54°12'46,05" E:16°9'16,8"	2	1500	1700	400	2100	nie dotyczy	dopuszczalne
164	W przęśle 32-33, na drodze polnej 10m od przewodu fazy L3 N:54°12'45,87" E:16°9'16,98"	2	2100	2500	590	3100	nie dotyczy	dopuszczalne
165	W przęśle 32-33, na drodze polnej 5m od przewodu fazy L3 N:54°12'45,7" E:16°9'17,11"	2	3000	3600	870	4500	nie dotyczy	dopuszczalne

166	W przejściu 32-33, na drodze polnej pod przewodem fazy L3 N:54°12'45,43" E:16°9'17,3"	2	3000	3700	890	4600	nie dotyczy	dopuszczalne
167	W przejściu 32-33, na drodze polnej pod przewodem fazy L2 N:54°12'45,18" E:16°9'17,88"	2	2000	2400	580	3000	nie dotyczy	dopuszczalne
168	W przejściu 32-33, na drodze polnej pod przewodem fazy L1 N:54°12'44,88" E:16°9'18,19"	2	3000	3700	880	4600	nie dotyczy	dopuszczalne
169	W przejściu 32-33, na drodze polnej 5m od przewodu fazy L1 N:54°12'44,75" E:16°9'18,35"	2	2900	3500	830	4300	nie dotyczy	dopuszczalne
170	W przejściu 32-33, na drodze polnej 10m od przewodu fazy L1 N:54°12'44,59" E:16°9'18,54"	2	2000	2300	560	2900	nie dotyczy	dopuszczalne
171	W przejściu 32-33, na drodze polnej 15m od przewodu fazy L1 N:54°12'44,41" E:16°9'18,77"	2	1400	1500	360	1900	nie dotyczy	dopuszczalne
172	W przejściu 32-33, na drodze polnej 20m od przewodu fazy L1 N:54°12'44,23" E:16°9'19,03"	2	910	1000	240	1200	nie dotyczy	dopuszczalne
173	W przejściu 32-33, na drodze polnej 25m od przewodu fazy L1 N:54°12'44,12" E:16°9'19,2"	2	670	720	170	890	nie dotyczy	dopuszczalne
Przeście 33 – 34								
174	W przejściu 33-34, na drodze utwardzonej 30m od przewodu fazy L3 N:54°12'52,12" E:16°9'18,22"	2	870	930	220	1200	nie dotyczy	dopuszczalne
175	W przejściu 33-34, na drodze utwardzonej 25m od przewodu fazy L3 N:54°12'53,19" E:16°9'18,43"	2	1300	1400	340	1700	nie dotyczy	dopuszczalne
176	W przejściu 33-34, na drodze utwardzonej 20m od przewodu fazy L3 N:54°12'53,36" E:16°9'18,6"	2	1600	1700	420	2100	nie dotyczy	dopuszczalne
177	W przejściu 33-34, na drodze utwardzonej 15m od przewodu fazy L3 N:54°12'53,54" E:16°9'18,79"	2	1900	2100	510	2600	nie dotyczy	dopuszczalne

178	W przejściu 33-34, na drodze utwardzonej 10m od przewodu fazy L3 N:54°12'53,69" E:16°9'18,95"	2	2200	2600	620	3200	nie dotyczy	dopuszczalne
179	W przejściu 33-34, na drodze utwardzonej 5m od przewodu fazy L3 N:54°12'53,86" E:16°9'19,12"	2	2400	2900	690	3600	nie dotyczy	dopuszczalne
180	W przejściu 33-34, na drodze utwardzonej pod przewodem fazy L3 N:54°12'54,07" E:16°9'19,31"	2	2300	2800	660	3500	nie dotyczy	dopuszczalne
181	W przejściu 33-34, na drodze utwardzonej pod przewodem fazy L2 N:54°12'54,58" E:16°9'19,94"	2	1200	1400	340	1700	nie dotyczy	dopuszczalne
182	W przejściu 33-34, na drodze utwardzonej pod przewodem fazy L1 N:54°12'55,14" E:16°9'20,59"	2	2200	2700	630	3300	nie dotyczy	dopuszczalne
183	W przejściu 33-34, na drodze utwardzonej 5m od przewodu fazy L1 N:54°12'55,38" E:16°9'20,01"	2	2200	2600	620	3200	nie dotyczy	dopuszczalne
184	W przejściu 33-34, na drodze utwardzonej 10m od przewodu fazy L1 N:54°12'55,59" E:16°9'21"	2	2000	2300	540	2800	nie dotyczy	dopuszczalne
185	W przejściu 33-34, na drodze utwardzonej 15m od przewodu fazy L1 N:54°12'55,76" E:16°9'21,16"	2	1700	1900	440	2300	nie dotyczy	dopuszczalne
186	W przejściu 33-34, na drodze utwardzonej 20m od przewodu fazy L1 N:54°12'55,95" E:16°9'21,32"	2	1400	1500	360	1900	nie dotyczy	dopuszczalne
187	W przejściu 33-34, na drodze utwardzonej 25m od przewodu fazy L1 N:54°12'56,14" E:16°9'21,49"	2	1200	1300	300	1600	nie dotyczy	dopuszczalne
188	W przejściu 33-34, na drodze utwardzonej 30m od przewodu fazy L1 N:54°12'56,29" E:16°9'21,63"	2	880	940	220	1200	nie dotyczy	dopuszczalne
Przejście 34 – 35								
189	W przejściu 34-35, profil podłużny pod przewodem fazy L3 N:54°13'0,65" E:16°9'18,73"	2	2600	2900	690	3600	nie dotyczy	dopuszczalne

190	W przejściu 34-35, profil podłużny pod przewodem fazy L3 N:54°13'0,46" E:16°9'18,78"	2	2600	2900	690	3600	nie dotyczy	dopuszczalne
191	W przejściu 34-35, profil podłużny pod przewodem fazy L3 N:54°13'0,3" E:16°9'18,69"	2	2500	2800	670	3500	nie dotyczy	dopuszczalne
192	W przejściu 34-35, profil podłużny pod przewodem fazy L3 N:54°13'0,92" E:16°9'18,67"	2	2500	2800	670	3500	nie dotyczy	dopuszczalne
193	W przejściu 34-35, 20m od przewodu fazy L3 N:54°13'0,54" E:16°9'17,33"	2	590	620	150	770	nie dotyczy	dopuszczalne
194	W przejściu 34-35, 15m od przewodu fazy L3 N:54°13'0,57" E:16°9'17,67"	2	1000	1100	260	1400	nie dotyczy	dopuszczalne
195	W przejściu 34-35, 10m od przewodu fazy L3 N:54°13'0,6" E:16°9'18,01"	2	2100	2300	540	2800	nie dotyczy	dopuszczalne
196	W przejściu 34-35, 5m od przewodu fazy L3 N:54°13'0,62" E:16°9'18,38"	2	2600	2800	680	3500	nie dotyczy	dopuszczalne
197	W przejściu 34-35, pod przewodem fazy L3 N:54°13'0,63" E:16°9'18,72"	2	2600	3000	700	3700	nie dotyczy	dopuszczalne
198	W przejściu 34-35, pod przewodem fazy L2 N:54°13'0,61" E:16°9'19,01"	2	1100	1200	280	1500	nie dotyczy	dopuszczalne
199	W przejściu 34-35, pod przewodem fazy L1 N:54°13'0,67" E:16°9'19,64"	2	2600	2900	700	3600	nie dotyczy	dopuszczalne
200	W przejściu 34-35, 5m od przewodu fazy L1 N:54°13'0,62" E:16°9'20,09"	2	2600	2900	690	3600	nie dotyczy	dopuszczalne
201	W przejściu 34-35, 10m od przewodu fazy L1 N:54°13'0,6" E:16°9'20,42"	2	2200	2400	580	3000	nie dotyczy	dopuszczalne
202	W przejściu 34-35, 15m od przewodu fazy L1 N:54°13'0,57" E:16°9'20,76"	2	1600	1700	400	2100	nie dotyczy	dopuszczalne
203	W przejściu 34-35, 20m od przewodu fazy L1 N:54°13'0,55" E:16°9'21,12"	2	1000	1100	260	1400	nie dotyczy	dopuszczalne
204	W przejściu 34-35, 25m od przewodu fazy L1 N:54°13'0,49" E:16°9'21,41"	2	700	730	170	900	nie dotyczy	dopuszczalne

Przęsło 62 – 63								
205	W przęśle 62-63, na drodze polnej 25m od przewodu fazy L3 N:54°14'15,42" E:16°17'20,95"	2	620	690	160	850	nie dotyczy	dopuszczalne
206	W przęśle 62-63, na drodze polnej 20m od przewodu fazy L3 N:54°14'15,40" E:16°17'20,93"	2	850	970	230	1200	nie dotyczy	dopuszczalne
207	W przęśle 62-63, na drodze polnej 15m od przewodu fazy L3 N:54°14'15,38" E:16°17'20,91"	2	1100	1300	310	1600	nie dotyczy	dopuszczalne
208	W przęśle 62-63, na drodze polnej 10m od przewodu fazy L3 N:54°14'15,36" E:16°17'20,90"	2	1900	2300	540	2800	nie dotyczy	dopuszczalne
209	W przęśle 62-63, na drodze polnej 5m od przewodu fazy L3 N:54°14'15,32" E:16°17'20,88"	2	2100	2700	630	3300	nie dotyczy	dopuszczalne
210	W przęśle 62-63, na drodze polnej pod przewodem fazy L3 N:54°14'15,3" E:16°17'20,86"	2	2000	2600	610	3200	nie dotyczy	dopuszczalne
211	W przęśle 62-63, na drodze polnej pod przewodem fazy L2 N:54°14'15,31" E:16°17'20,87"	2	1100	1400	330	1700	nie dotyczy	dopuszczalne
212	W przęśle 62-63, na drodze polnej pod przewodem fazy L1 N:54°14'15,28" E:16°17'20,85"	2	1900	2500	590	3100	nie dotyczy	dopuszczalne
213	W przęśle 62-63, na drodze polnej 5m od przewodu fazy L1 N:54°14'15,26" E:16°17'20,83"	2	2000	2500	600	3100	nie dotyczy	dopuszczalne
214	W przęśle 62-63, na drodze polnej 10m od przewodu fazy L1 N:54°14'15,24" E:16°17'20,80"	2	1800	2200	520	2700	nie dotyczy	dopuszczalne
215	W przęśle 62-63, na drodze polnej 15m od przewodu fazy L1 N:54°14'15,22" E:16°17'20,78"	2	1200	1400	340	1700	nie dotyczy	dopuszczalne
216	W przęśle 62-63, na drodze polnej 20m od przewodu fazy L1 N:54°14'15,20" E:16°17'20,76"	2	800	910	220	1100	nie dotyczy	dopuszczalne

217	W przejściu 62-63, na drodze polnej 25m od przewodu fazy L1 N:54°14'15,18" E:16°17'20,75"	2	610	680	160	840	nie dotyczy	dopuszczalne
Prześło 63 – 64								
218	W przejściu 63-64, profil podłużny pod przewodem fazy L3 N:54°14'20,95" E:16°17'45,32"	2	3900	5800	1400	7200	nie dotyczy	dopuszczalne
219	W przejściu 63-64, profil podłużny pod przewodem fazy L3 N:54°14'20,97" E:16°17'45,33"	2	3900	5700	1400	7100	nie dotyczy	dopuszczalne
220	W przejściu 63-64, profil podłużny pod przewodem fazy L3 N:54°14'20,90" E:16°17'45,30"	2	4000	5800	1400	7200	nie dotyczy	dopuszczalne
221	W przejściu 63-64, profil podłużny pod przewodem fazy L3 N:54°14'20,88" E:16°17'45,27"	2	3900	5800	1400	7200	nie dotyczy	dopuszczalne
222	W przejściu 63-64, 25m od przewodu fazy L3 N:54°14'20,99" E:16°17'46,15"	2	830	970	230	1200	nie dotyczy	dopuszczalne
223	W przejściu 63-64, 20m od przewodu fazy L3 N:54°14'20,98" E:16°17'46,13"	2	1100	1400	330	1700	nie dotyczy	dopuszczalne
224	W przejściu 63-64, 15m od przewodu fazy L3 N:54°14'20,97" E:16°17'46,10"	2	2500	3100	750	3900	nie dotyczy	dopuszczalne
225	W przejściu 63-64, 10m od przewodu fazy L3 N:54°14'20,97" E:16°17'46,05"	2	3200	4300	1000	5300	nie dotyczy	dopuszczalne
226	W przejściu 63-64, 5m od przewodu fazy L3 N:54°14'20,96" E:16°17'46,01"	2	4000	5800	1400	7200	nie dotyczy	dopuszczalne
227	W przejściu 63-64, pod przewodem fazy L3 N:54°14'20,94" E:16°17'45,31"	2	4000	5800	1400	7200	nie dotyczy	dopuszczalne
228	W przejściu 63-64, pod przewodem fazy L2 N:54°14'20,92" E:16°17'45,30"	2	2000	2900	690	3600	nie dotyczy	dopuszczalne
229	W przejściu 63-64, pod przewodem fazy L1 N:54°14'20,90" E:16°17'45,27"	2	4000	5800	1400	7200	nie dotyczy	dopuszczalne
230	W przejściu 63-64, 5m od przewodu fazy L1 N:54°14'20,88" E:16°17'45,25"	2	4000	5700	1400	7100	nie dotyczy	dopuszczalne

231	W przejściu 63-64, 10m od przewodu fazy L1 N:54°14'20,86" E:16°17'45,20"	2	3000	4100	970	5100	nie dotyczy	dopuszczalne
232	W przejściu 63-64, 15m od przewodu fazy L1 N:54°14'20,80" E:16°17'45,15"	2	2100	2600	630	3200	nie dotyczy	dopuszczalne
233	W przejściu 63-64, 20m od przewodu fazy L1 N:54°14'20,78" E:16°17'45,10"	2	1100	1300	300	1600	nie dotyczy	dopuszczalne
234	W przejściu 63-64, 25m od przewodu fazy L1 N:54°14'20,70" E:16°17'45,08"	2	830	970	230	1200	nie dotyczy	dopuszczalne
235	W przejściu 63-64, na chodniku 15m od przewodu fazy L3 N:54°14'18,55" E:16°17'47,20"	2	620	640	150	790	nie dotyczy	dopuszczalne
236	W przejściu 63-64, na chodniku 10m od przewodu fazy L3 N:54°14'18,58" E:16°17'47,25"	2	1200	1200	290	1500	nie dotyczy	dopuszczalne
237	W przejściu 63-64, na chodniku 5m od przewodu fazy L3 N:54°14'18,60" E:16°17'47,27"	2	2100	2200	520	2700	nie dotyczy	dopuszczalne
238	W przejściu 63-64, na chodniku pod przewodem fazy L3 N:54°14'18,56" E:16°17'47,30"	2	3000	3100	750	3900	nie dotyczy	dopuszczalne
239	W przejściu 63-64, na chodniku pod przewodem fazy L2 N:54°14'18,55" E:16°17'47,31"	2	1900	2000	470	2500	nie dotyczy	dopuszczalne
240	W przejściu 63-64, na chodniku pod przewodem fazy L1 N:54°14'18,54" E:16°17'47,33"	2	2900	3000	720	3700	nie dotyczy	dopuszczalne
241	W przejściu 63-64, na chodniku 5m od przewodu fazy L1 N:54°14'18,52" E:16°17'47,35"	2	2800	2900	700	3600	nie dotyczy	dopuszczalne
242	W przejściu 63-64, na chodniku 10m od przewodu fazy L1 N:54°14'18,50" E:16°17'47,37"	2	1700	1700	410	2100	nie dotyczy	dopuszczalne
243	W przejściu 63-64, na chodniku 15m od przewodu fazy L1 N:54°14'18,48" E:16°17'47,39"	2	1100	1100	270	1400	nie dotyczy	dopuszczalne

244	W przejściu 63-64, na chodniku 20m od przewodu fazy L1 N:54°14'18,46" E:16°17'47,39"	2	820	850	200	1100	nie dotyczy	dopuszczalne
Przejście 64 – 64A								
245	W przejściu 64-64A, profil podłużny pod przewodem fazy L3 N:54°14'23,55" E:16°17'56,28"	2	3600	3800	900	4700	nie dotyczy	dopuszczalne
246	W przejściu 64-64A, profil podłużny pod przewodem fazy L3 N:54°14'23,50" E:16°17'56,26"	2	3500	3700	880	4600	nie dotyczy	dopuszczalne
247	W przejściu 64-64A, profil podłużny pod przewodem fazy L3 N:54°14'23,50" E:16°17'56,25"	2	3600	3800	890	4700	nie dotyczy	dopuszczalne
248	W przejściu 64-64A, profil podłużny pod przewodem fazy L3 N:54°14'23,48" E:16°17'56,22"	2	3500	3700	880	4600	nie dotyczy	dopuszczalne
249	W przejściu 64-64A, 25m od przewodu fazy L3 N:54°14'23,78" E:16°17'56,60"	2	870	900	210	1100	nie dotyczy	dopuszczalne
250	W przejściu 64-64A, 20m od przewodu fazy L3 N:54°14'23,76" E:16°17'56,58"	2	1200	1200	300	1500	nie dotyczy	dopuszczalne
251	W przejściu 64-64A, 15m od przewodu fazy L3 N:54°14'23,74" E:16°17'56,56"	2	2600	2700	650	3400	nie dotyczy	dopuszczalne
252	W przejściu 64-64A, 10m od przewodu fazy L3 N:54°14'23,72" E:16°17'56,55"	2	3200	3400	800	4200	nie dotyczy	dopuszczalne
253	W przejściu 64-64A, 5m od przewodu fazy L3 N:54°14'23,70" E:16°17'56,50"	2	3600	3800	900	4700	nie dotyczy	dopuszczalne
254	W przejściu 64-64A, pod przewodem fazy L3 N:54°14'23,52" E:16°17'56,26"	2	3700	3800	910	4700	nie dotyczy	dopuszczalne
255	W przejściu 64-64A, na drodze utwardzonej 15m od przewodu fazy L3 N:54°14'24,28" E:16°17'59,72"	2	610	740	180	920	nie dotyczy	dopuszczalne
256	W przejściu 64-64A, na drodze utwardzonej 10m od przewodu fazy L3 N:54°14'24,30" E:16°17'59,80"	2	750	930	220	1200	nie dotyczy	dopuszczalne

257	W przejściu 64-64A, na drodze utwardzonej 5m od przewodu fazy L3 N:54°14'24,40" E:16°17'59,85"	2	900	1100	270	1400	nie dotyczy	dopuszczalne
258	W przejściu 64-64A, na drodze utwardzonej pod przewodem fazy L3 N:54°14'24,42" E:16°17'59,87"	2	920	1200	280	1500	nie dotyczy	dopuszczalne
259	W przejściu 64-64A, na drodze utwardzonej pod przewodem fazy L2 N:54°14'24,36" E:16°17'59,79"	2	820	1000	250	1300	nie dotyczy	dopuszczalne
260	W przejściu 64-64A, na drodze utwardzonej pod przewodem fazy L1 N:54°14'24,34" E:16°17'59,77"	2	900	1100	270	1400	nie dotyczy	dopuszczalne
261	W przejściu 64-64A, na drodze utwardzonej 5m od przewodu fazy L1 N:54°14'24,30" E:16°17'59,75"	2	860	1100	260	1400	nie dotyczy	dopuszczalne
262	W przejściu 64-64A, na drodze utwardzonej 10m od przewodu fazy L1 N:54°14'24,27" E:16°17'59,70"	2	690	850	200	1100	nie dotyczy	dopuszczalne
263	W przejściu 64-64A, na drodze utwardzonej 15m od przewodu fazy L1 N:54°14'24,20" E:16°17'59,65"	2	590	710	170	880	nie dotyczy	dopuszczalne
264	W przejściu 64-64A, na skrzyżowaniu z linią 110 kV pod przewodem fazy L3 N:54°14'24,37" E:16°17'59,8"	2	890	1100	270	1400	nie dotyczy	dopuszczalne
265	W przejściu 64-64A, na skrzyżowaniu z linią 110 kV pod przewodem fazy L2 N:54°14'24,35" E:16°17'59,72"	2	680	860	200	1100	nie dotyczy	dopuszczalne
266	W przejściu 64-64A, na skrzyżowaniu z linią 110 kV pod przewodem fazy L1 N:54°14'24,33" E:16°17'59,7"	2	920	1200	280	1500	nie dotyczy	dopuszczalne
Przejście 64A – 65								
267	W przejściu 64A-65, profil podłużny pod przewodem fazy L3 N:54°14'27,05" E:16°18'15,65"	2	3600	4800	1100	5900	nie dotyczy	dopuszczalne
268	W przejściu 64A-65, profil podłużny pod przewodem fazy L3 N:54°14'27,11" E:16°18'15,70"	2	3600	4800	1100	5900	nie dotyczy	dopuszczalne

269	W przejściu 64A-65, profil podłużny pod przewodem fazy L3 N:54°14'26,59" E:16°18'15,60"	2	3600	4900	1200	6100	nie dotyczy	dopuszczalne
270	W przejściu 64A-65, profil podłużny pod przewodem fazy L3 N:54°14'26,57" E:16°18'15,57"	2	3600	4800	1100	5900	nie dotyczy	dopuszczalne
271	W przejściu 64A-65, 25m od przewodu fazy L3 N:54°14'28,15" E:16°18'16,17"	2	720	800	190	990	nie dotyczy	dopuszczalne
272	W przejściu 64A-65, 20m od przewodu fazy L3 N:54°14'28,13" E:16°18'16,15"	2	1200	1300	310	1600	nie dotyczy	dopuszczalne
273	W przejściu 64A-65, 15m od przewodu fazy L3 N:54°14'28,11" E:16°18'16,13"	2	2300	2700	650	3400	nie dotyczy	dopuszczalne
274	W przejściu 64A-65, 10m od przewodu fazy L3 N:54°14'28,07" E:16°18'16,11"	2	3100	3900	920	4800	nie dotyczy	dopuszczalne
275	W przejściu 64A-65, 5m od przewodu fazy L3 N:54°14'28,05" E:16°18'16,02"	2	3700	4900	1200	6100	nie dotyczy	dopuszczalne
276	W przejściu 64A-65, pod przewodem fazy L3 N:54°14'27,02" E:16°18'15,63"	2	3700	4900	1200	6100	nie dotyczy	dopuszczalne
277	W przejściu 64A-65, pod przewodem fazy L2 N:54°14'26,59" E:16°18'16,01"	2	2000	2600	620	3200	nie dotyczy	dopuszczalne
278	W przejściu 64A-65, pod przewodem fazy L1 N:54°14'26,55" E:16°18'15,95"	2	3600	4800	1100	5900	nie dotyczy	dopuszczalne
279	W przejściu 64A-65, 5m od przewodu fazy L1 N:54°14'26,50" E:16°18'15,90"	2	3000	3900	940	4800	nie dotyczy	dopuszczalne
280	W przejściu 64A-65, 10m od przewodu fazy L1 N:54°14'26,48" E:16°18'15,85"	2	2400	3000	710	3700	nie dotyczy	dopuszczalne
281	W przejściu 64A-65, 15m od przewodu fazy L1 N:54°14'26,45" E:16°18'15,80"	2	1400	1700	390	2100	nie dotyczy	dopuszczalne
282	W przejściu 64A-65, 20m od przewodu fazy L1 N:54°14'26,40" E:16°18'15,75"	2	970	1100	260	1400	nie dotyczy	dopuszczalne
283	W przejściu 64A-65, 25m od przewodu fazy L1 N:54°14'26,35" E:16°18'15,70"	2	630	700	170	870	nie dotyczy	dopuszczalne

Przęsło 65 – 66								
284	W przęśle 65-66, profil podłużny pod przewodem fazy L3 N:54°14'29,38" E:16°18'31,77"	2	3400	3800	910	4700	nie dotyczy	dopuszczalne
285	W przęśle 65-66, profil podłużny pod przewodem fazy L3 N:54°14'29,37" E:16°18'32,08"	2	3300	3700	880	4600	nie dotyczy	dopuszczalne
286	W przęśle 65-66, profil podłużny pod przewodem fazy L3 N:54°14'29,18" E:16°18'31,2"	2	3400	3800	910	4700	nie dotyczy	dopuszczalne
287	W przęśle 65-66, profil podłużny pod przewodem fazy L3 N:54°14'29,13" E:16°18'30,86"	2	3400	3800	900	4700	nie dotyczy	dopuszczalne
288	W przęśle 65-66, 25m od przewodu fazy L3 N:54°14'30,11" E:16°18'30,94"	2	720	750	180	930	nie dotyczy	dopuszczalne
289	W przęśle 65-66, 20m od przewodu fazy L3 N:54°14'29,94" E:16°18'31,05"	2	1300	1400	330	1700	nie dotyczy	dopuszczalne
290	W przęśle 65-66, 15m od przewodu fazy L3 N:54°14'29,77" E:16°18'31,21"	2	2100	2200	530	2700	nie dotyczy	dopuszczalne
291	W przęśle 65-66, 10m od przewodu fazy L3 N:54°14'29,57" E:16°18'31,4"	2	3000	3300	780	4100	nie dotyczy	dopuszczalne
292	W przęśle 65-66, 5m od przewodu fazy L3 N:54°14'29,39" E:16°18'31,47"	2	3600	3900	940	4800	nie dotyczy	dopuszczalne
293	W przęśle 65-66, pod przewodem fazy L3 N:54°14'29,17" E:16°18'31,6"	2	3500	3800	920	4700	nie dotyczy	dopuszczalne
294	W przęśle 65-66, pod przewodem fazy L2 N:54°14'28,83" E:16°18'31,75"	2	2000	2200	530	2700	nie dotyczy	dopuszczalne
295	W przęśle 65-66, pod przewodem fazy L1 N:54°14'28,54" E:16°18'31,75"	2	3400	3800	900	4700	nie dotyczy	dopuszczalne
296	W przęśle 65-66, 5m od przewodu fazy L1 N:54°14'28,35" E:16°18'31,8"	2	3600	3900	940	4800	nie dotyczy	dopuszczalne
297	W przęśle 65-66, 10m od przewodu fazy L1 N:54°14'28,16" E:16°18'31,78"	2	2100	2200	530	2700	nie dotyczy	dopuszczalne

298	W przejście 65-66, 15m od przewodu fazy L1 N:54°14'27,97" E:16°18'31,77"	2	1100	1200	280	1500	nie dotyczy	dopuszczalne
299	W przejście 65-66, 20m od przewodu fazy L1 N:54°14'27,77" E:16°18'31,79"	2	980	1000	250	1300	nie dotyczy	dopuszczalne
300	W przejście 65-66, 25m od przewodu fazy L1 N:54°14'27,58" E:16°18'31,87"	2	630	660	160	820	nie dotyczy	dopuszczalne

gdzie:

$E_{pom}$  - natężenie pola E w pionie pomiarowym,

$E_m$  - wartość natężenia pola, która może wystąpić w czasie normalnej eksploatacji linii, w najbardziej niekorzystnych warunkach z uwzględnieniem poprawek pomiarowych,

$U_{RC}$  - rozszerzona niepewność pomiaru odpowiadająca prawdopodobieństwu rozszerzenia wynoszącemu ok.95 % przy współczynniku rozszerzenia  $k = 2$ ,

$E_{max}$  - wartość natężenia pola, która może wystąpić w czasie normalnej eksploatacji linii, w najbardziej niekorzystnych warunkach z uwzględnieniem poprawek pomiarowych oraz rozszerzonej niepewności pomiaru odpowiadająca prawdopodobieństwu rozszerzenia wynoszącemu ok.95 % przy współczynniku rozszerzenia  $k = 2$ , przedstawiona z dokładnością do dwóch miejsc znaczących dla miejsc dostępnych dla ludności zgodnie z objaśnieniem do Tabeli 2 Poz. 2448 Rozporządzenia Ministra Zdrowia z dnia 17 grudnia 2019 r.

(\*) – za poziom terenu uważa się poziom ziemi i innych płaszczyzn poziomych (np. dachy, tarasy, podłogi kondygnacji itp.).

TABELA 2. Zestawienie wyników pomiarów natężenia pola magnetycznego

Nr pionu pomiarowego	Miejsce pomiaru	Wysokość pomiarowa $h^{(*)}$ [m npt.]	Poziom natężenia PEM dotyczący						Terenów przeznaczonych pod zabudowę mieszkaniową	Miejsc dostępnych dla ludności
			$B_{pom}$ [ $\mu T$ ]	$H_{pom}$ [A/m]	$H_m$ A/m	$U_{RC}$ [A/m]	$H_{max}$ [A/m]			
1	2	3	4	5	6	7	8	9		
Przeście 3 – 4										
1	W przejście 3-4 profil podłużny pod przewodem fazy L1 N:54°7'44,06" E:16°5'10,68"	2	2,0	1,6	11	2,7	14	nie dotyczy	dopuszczalne	
2	W przejście 3-4 profil podłużny pod przewodem fazy L1 N:54°7'44,48" E:16°5'10,60"	2	2,0	1,6	11	2,7	14	nie dotyczy	dopuszczalne	
3	W przejście 3-4 profil podłużny pod przewodem fazy L1 N:54°7'44,63" E:16°5'10,47"	2	2,0	1,6	11	2,7	14	nie dotyczy	dopuszczalne	
4	W przejście 3-4 profil podłużny pod przewodem fazy L1 N:54°7'43,89" E:16°5'10,90"	2	2,0	1,6	11	2,7	14	nie dotyczy	dopuszczalne	
5	W przejście 3-4 profil podłużny pod przewodem fazy L1 N:54°7'43,71" E:16°5'11,13"	2	1,9	1,5	11	2,6	13	nie dotyczy	dopuszczalne	
6	W przejście 3-4 profil podłużny pod przewodem fazy L1 N:54°7'43,55" E:16°5'11,23"	2	1,9	1,5	11	2,6	13	nie dotyczy	dopuszczalne	

7	W przęśle 3-4, 25m od przewodu fazy L1 N:54°7'44,40" E:16°5'12,41"	2	0,6	0,48	3,4	0,81	4,2	nie dotyczy	dopuszczalne
8	W przęśle 3-4, 20m od przewodu fazy L1 N:54°7'44,31" E:16°5'12,13"	2	0,7	0,59	4,2	1	5,2	nie dotyczy	dopuszczalne
9	W przęśle 3-4, 15m od przewodu fazy L1 N:54°7'44,27" E:16°5'11,85"	2	0,9	0,75	5,3	1,3	6,6	nie dotyczy	dopuszczalne
10	W przęśle 3-4, 10m od przewodu fazy L1 N:54°7'44,20" E:16°5'11,39"	2	1,2	0,96	6,8	1,6	8,4	nie dotyczy	dopuszczalne
11	W przęśle 3-4, 5m od przewodu fazy L1 N:54°7'44,19" E:16°5'11,16"	2	1,6	1,3	9,1	2,2	11	nie dotyczy	dopuszczalne
12	W przęśle 3-4, pod przewodem fazy L1 N:54°7'44,06" E:16°5'10,8"	2	1,9	1,5	11	2,6	13	nie dotyczy	dopuszczalne
13	W przęśle 3-4, pod przewodem fazy L2 N:54°7'43,94" E:16°5'10,33"	2	2,2	1,8	13	3	15	nie dotyczy	dopuszczalne
14	W przęśle 3-4, pod przewodem fazy L3 N:54°7'43,94" E:16°5'9,78"	2	2,0	1,6	11	2,7	14	nie dotyczy	dopuszczalne
15	W przęśle 3-4, na skrzyżowaniu z linią 110 kV pod przewodem fazy L3 N:54°7'40,18" E:16°5'11,90"	2	1,8	1,4	10	2,4	13	nie dotyczy	dopuszczalne
16	W przęśle 3-4, na skrzyżowaniu z linią 110 kV pod przewodem fazy L2 N:54°7'40,24" E:16°5'12,58"	2	1,9	1,5	11	2,6	13	nie dotyczy	dopuszczalne
17	W przęśle 3-4, na skrzyżowaniu z linią 110 kV pod przewodem fazy L1 N:54°7'40,34" E:16°5'13,35"	2	1,7	1,4	9,7	2,3	12	nie dotyczy	dopuszczalne
Przęsło 4 – 5									
18	W przęśle 4-5, pod przewodem fazy L1 N:54°7'55,70" E:16°5'3,41"	2	5,3	4,2	30	7,2	37	nie dotyczy	dopuszczalne
19	W przęśle 4-5, pod przewodem fazy L1 (profil podłużny) N:54°7'55,91" E:16°5'3,23"	2	5,2	4,2	30	7	37	nie dotyczy	dopuszczalne
20	W przęśle 4-5, pod przewodem fazy L1 (profil podłużny) N:54°7'56,08" E:16°5'3,13"	2	5,4	4,3	31	7,3	38	nie dotyczy	dopuszczalne

21	W przejściu 4-5, pod przewodem fazy L1 (profil podłużny) N:54°7'56,28" E:16°5'3,99"	2	5,0	4	28	6,8	35	nie dotyczy	dopuszczalne
22	W przejściu 4-5, pod przewodem fazy L1 (profil podłużny) N:54°7'55,48" E:16°5'3,59"	2	4,7	3,8	27	6,4	33	nie dotyczy	dopuszczalne
23	W przejściu 4-5, pod przewodem fazy L1 (profil podłużny) N:54°7'55,29" E:16°5'3,61"	2	4,6	3,7	26	6,2	32	nie dotyczy	dopuszczalne
24	W przejściu 4-5, pod przewodem fazy L1 (profil podłużny) N:54°7'55,04" E:16°5'3,78"	2	3,8	3	22	5,1	27	nie dotyczy	dopuszczalne
25	W przejściu 4-5, 25m od przewodu fazy L1 N:54°7'56,99" E:16°5'5,10"	2	0,3	0,24	1,7	0,41	2,1	nie dotyczy	dopuszczalne
26	W przejściu 4-5, 20m od przewodu fazy L1 N:54°7'56,94" E:16°5'4,72"	2	0,4	0,32	2,3	0,54	2,8	nie dotyczy	dopuszczalne
27	W przejściu 4-5, 15m od przewodu fazy L1 N:54°7'55,94" E:16°5'4,78"	2	0,8	0,64	4,5	1,1	5,6	nie dotyczy	dopuszczalne
28	W przejściu 4-5, 10m od przewodu fazy L1 N:54°7'55,86" E:16°5'4,08"	2	1,2	0,96	6,8	1,6	8,4	nie dotyczy	dopuszczalne
29	W przejściu 4-5, 5m od przewodu fazy L1 N:54°7'55,75" E:16°5'3,79"	2	2,0	1,6	11	2,7	14	nie dotyczy	dopuszczalne
30	W przejściu 4-5, pod przewodem fazy L2 N:54°7'55,66" E:16°5'2,91"	2	3,2	2,6	18	4,3	23	nie dotyczy	dopuszczalne
31	W przejściu 4-5, pod przewodem fazy L3 N:54°7'55,52" E:16°5'2,39"	2	2,3	1,8	13	3,1	16	nie dotyczy	dopuszczalne
Przejście 22 – 23									
32	W przejściu 22-23, na drodze gruntowej 25m od przewodu fazy L1 N:54°11'8,72" E:16°6'59,73"	2	0,4	0,28	2	0,47	2,5	nie dotyczy	dopuszczalne
33	W przejściu 22-23, na drodze gruntowej 20m od przewodu fazy L1 N:54°11'8,88" E:16°6'59,63"	2	0,5	0,36	2,6	0,61	3,2	nie dotyczy	dopuszczalne
34	W przejściu 22-23, na drodze gruntowej 15m od przewodu fazy L1 N:54°11'9,17" E:16°6'59,57"	2	0,6	0,45	3,2	0,76	3,9	nie dotyczy	dopuszczalne

35	W przęśle 22-23, na drodze gruntowej 10m od przewodu fazy L1 N:54°11'9,38" E:16°6'59,49"	2	0,7	0,57	4	0,96	5	nie dotyczy	dopuszczalne
36	W przęśle 22-23, na drodze gruntowej 5m od przewodu fazy L1 N:54°11'9,60" E:16°6'59,34"	2	0,9	0,69	4,9	1,2	6,1	nie dotyczy	dopuszczalne
37	W przęśle 22-23, na drodze gruntowej pod przewodem fazy L1 N:54°11'9,76" E:16°6'59,26"	2	1,0	0,8	5,7	1,4	7	nie dotyczy	dopuszczalne
38	W przęśle 22-23, na drodze gruntowej pod przewodem fazy L2 N:54°11'10,21" E:16°6'59,15"	2	1,1	0,88	6,3	1,5	7,7	nie dotyczy	dopuszczalne
39	W przęśle 22-23, na drodze gruntowej pod przewodem fazy L3 N:54°11'10,60" E:16°6'58,92"	2	1,0	0,8	5,7	1,4	7	nie dotyczy	dopuszczalne
40	W przęśle 22-23, na drodze gruntowej 5m od przewodu fazy L3 N:54°11'10,82" E:16°6'58,77"	2	0,9	0,7	4,9	1,2	6,1	nie dotyczy	dopuszczalne
41	W przęśle 22-23, na drodze gruntowej 10m od przewodu fazy L3 N:54°11'11,02" E:16°6'58,63"	2	0,8	0,66	4,7	1,1	5,8	nie dotyczy	dopuszczalne
42	W przęśle 22-23, na drodze gruntowej 15m od przewodu fazy L3 N:54°11'11,16" E:16°6'58,58"	2	0,8	0,64	4,5	1,1	5,6	nie dotyczy	dopuszczalne
43	W przęśle 22-23, na drodze gruntowej 20m od przewodu fazy L3 N:54°11'11,35" E:16°6'58,48"	2	0,9	0,72	5,1	1,2	6,3	nie dotyczy	dopuszczalne
44	W przęśle 22-23, na drodze gruntowej 25m od przewodu fazy L3 N:54°11'11,55" E:16°6'58,29"	2	0,9	0,72	5,1	1,2	6,3	nie dotyczy	dopuszczalne
45	W przęśle 22-23, pod przewodem fazy L1 N:54°11'6,53" E:16°6'53,33"	2	1,7	1,4	9,7	2,3	12	nie dotyczy	dopuszczalne
46	W przęśle 22-23, pod przewodem fazy L1(profil podłużny) N:54°11'6,25" E:16°6'53,20"	2	1,6	1,3	9,1	2,2	11	nie dotyczy	dopuszczalne
47	W przęśle 22-23, pod przewodem fazy L1(profil podłużny) N:54°11'6,08" E:16°6'52,85"	2	1,7	1,4	9,7	2,3	12	nie dotyczy	dopuszczalne

48	W pręcie 22-23, pod przewodem fazy L1 (profil podłużny) N:54°11'5,96" E:16°6'52,61"	2	1,7	1,4	9,7	2,3	12	nie dotyczy	dopuszczalne
49	W pręcie 22-23, pod przewodem fazy L1 (profil podłużny) N:54°11'6,54" E:16°6'53,51"	2	1,6	1,3	9,1	2,2	11	nie dotyczy	dopuszczalne
50	W pręcie 22-23, pod przewodem fazy L1 (profil podłużny) N:54°11'6,73" E:16°6'53,73"	2	1,6	1,3	9,1	2,2	11	nie dotyczy	dopuszczalne
51	W pręcie 22-23, pod przewodem fazy L1 (profil podłużny) N:54°11'6,85" E:16°6'53,94"	2	1,6	1,3	9,1	2,2	11	nie dotyczy	dopuszczalne
52	W pręcie 22-23, 25m od przewodu fazy L1 N:54°11'5,47" E:16°6'54,25"	2	0,3	0,23	1,6	0,39	2	nie dotyczy	dopuszczalne
53	W pręcie 22-23, 20m od przewodu fazy L1 N:54°11'5,64" E:16°6'54,10"	2	0,4	0,3	2,2	0,51	2,7	nie dotyczy	dopuszczalne
54	W pręcie 22-23, 15m od przewodu fazy L1 N:54°11'5,82" E:16°6'53,89"	2	0,5	0,4	2,8	0,68	3,5	nie dotyczy	dopuszczalne
55	W pręcie 22-23, 10m od przewodu fazy L1 N:54°11'6,00" E:16°6'53,70"	2	0,7	0,56	4	0,95	4,9	nie dotyczy	dopuszczalne
56	W pręcie 22-23, 5m od przewodu fazy L1 N:54°11'6,12" E:16°6'53,51"	2	1,0	0,8	5,7	1,4	7	nie dotyczy	dopuszczalne
57	W pręcie 22-23, pod przewodem fazy L2 N:54°11'6,70" E:16°6'53,05"	2	2,0	1,6	11	2,7	14	nie dotyczy	dopuszczalne
58	W pręcie 22-23, pod przewodem fazy L3 N:54°11'7,00" E:16°6'52,83"	2	1,9	1,5	11	2,6	13	nie dotyczy	dopuszczalne
59	W pręcie 22-23, na drodze gruntowej 30m od przewodu fazy L3 N:54°11'5,02" E:16°6'48,18"	2	1,5	1,2	8,5	2	11	nie dotyczy	dopuszczalne
60	W pręcie 22-23, na drodze gruntowej 25m od przewodu fazy L3 N:54°11'4,80" E:16°6'48,06"	2	1,6	1,3	9,1	2,2	11	nie dotyczy	dopuszczalne
61	W pręcie 22-23, na drodze gruntowej 20m od przewodu fazy L3 N:54°11'4,58" E:16°6'47,90"	2	1,7	1,4	9,7	2,3	12	nie dotyczy	dopuszczalne

62	W przejściu 22-23, na drodze gruntowej 15m od przewodu fazy L3 N:54°11'4,31" E:16°6'47,66"	2	1,8	1,4	10	2,4	13	nie dotyczy	dopuszczalne
63	W przejściu 22-23, na drodze gruntowej 10m od przewodu fazy L3 N:54°11'4,12" E:16°6'47,50"	2	1,9	1,5	11	2,6	13	nie dotyczy	dopuszczalne
64	W przejściu 22-23, na drodze gruntowej 5m od przewodu fazy L3 N:54°11'3,94" E:16°6'47,92"	2	1,9	1,5	11	2,6	13	nie dotyczy	dopuszczalne
65	W przejściu 22-23, na drodze gruntowej pod przewodem fazy L3 N:54°11'3,83" E:16°6'47,25"	2	1,9	1,5	11	2,6	13	nie dotyczy	dopuszczalne
66	W przejściu 22-23, na drodze gruntowej pod przewodem fazy L2 N:54°11'3,03" E:16°6'46,49"	2	2,0	1,6	11	2,7	14	nie dotyczy	dopuszczalne
67	W przejściu 22-23, na drodze gruntowej pod przewodem fazy L1 N:54°11'2,02" E:16°6'45,88"	2	1,3	1	7,4	1,8	9,1	nie dotyczy	dopuszczalne
68	W przejściu 22-23, na drodze gruntowej 5m od przewodu fazy L1 N:54°11'1,84" E:16°6'45,74"	2	1,1	0,88	6,3	1,5	7,7	nie dotyczy	dopuszczalne
69	W przejściu 22-23, na drodze gruntowej 10m od przewodu fazy L1 N:54°11'1,58" E:16°6'45,76"	2	1,0	0,8	5,7	1,4	7	nie dotyczy	dopuszczalne
70	W przejściu 22-23, na drodze gruntowej 15m od przewodu fazy L1 N:54°11'1,32" E:16°6'45,70"	2	0,9	0,69	4,9	1,2	6,1	nie dotyczy	dopuszczalne
71	W przejściu 22-23, na drodze gruntowej 20m od przewodu fazy L1 N:54°11'1,12" E:16°6'45,65"	2	0,7	0,59	4,2	1	5,2	nie dotyczy	dopuszczalne
72	W przejściu 22-23, na drodze gruntowej 25m od przewodu fazy L1 N:54°11'0,92" E:16°6'45,63"	2	0,6	0,51	3,6	0,87	4,5	nie dotyczy	dopuszczalne
73	W przejściu 22-23, przy wejściu do domku jednorodzinnego N:54°11'1,67" E:16°6'47,43"	2	0,3	0,23	1,6	0,39	2	nie dotyczy	dopuszczalne
74	W przejściu 22-23, N:54°11'1,67" E:16°6'47,43"	2	0,5	0,43	3,1	0,73	3,8	nie dotyczy	dopuszczalne

75	W pręśle 22-23, N:54°11'2,29" E:16°6'46,66"	2	1,3	1	7,4	1,8	9,1	nie dotyczy	dopuszczalne
Przęsło 23 – 24									
76	W pręśle 23-24, pod przewodem fazy L1 N:54°11'14,24" E:16°7'6,88"	2	2,7	2,2	15	3,7	19	nie dotyczy	dopuszczalne
77	W pręśle 23-24, pod przewodem fazy L1(pro- fil podłużny) N:54°11'14,39" E:16°7'7,32"	2	2,7	2,2	15	3,7	19	nie dotyczy	dopuszczalne
78	W pręśle 23-24, pod przewodem fazy L1(pro- fil podłużny) N:54°11'14,54" E:16°7'7,65"	2	2,7	2,2	15	3,7	19	nie dotyczy	dopuszczalne
79	W pręśle 23-24, pod przewodem fazy L1(pro- fil podłużny) N:54°11'14,70" E:16°7'7,92"	2	2,6	2,1	15	3,5	18	nie dotyczy	dopuszczalne
80	W pręśle 23-24, pod przewodem fazy L1(pro- fil podłużny) N:54°11'14,19" E:16°7'6,85"	2	2,7	2,2	15	3,7	19	nie dotyczy	dopuszczalne
81	W pręśle 23-24, pod przewodem fazy L1(pro- fil podłużny) N:54°11'14,02" E:16°7'6,57"	2	2,6	2,1	15	3,5	18	nie dotyczy	dopuszczalne
82	W pręśle 23-24, pod przewodem fazy L1(pro- fil podłużny) N:54°11'13,90" E:16°7'6,30"	2	2,7	2,2	15	3,7	19	nie dotyczy	dopuszczalne
83	W pręśle 23-24, 25m od przewodu fazy L1 N:54°11'13,48" E:16°7'8,17"	2	0,4	0,34	2,4	0,57	3	nie dotyczy	dopuszczalne
84	W pręśle 23-24, 20m od przewodu fazy L1 N:54°11'13,67" E:16°7'7,92"	2	0,6	0,48	3,4	0,81	4,2	nie dotyczy	dopuszczalne
85	W pręśle 23-24, 15m od przewodu fazy L1 N:54°11'13,82" E:16°7'7,69"	2	0,8	0,65	4,6	1,1	5,7	nie dotyczy	dopuszczalne
86	W pręśle 23-24, 10m od przewodu fazy L1 N:54°11'14,02" E:16°7'7,51"	2	1,2	0,96	6,8	1,6	8,4	nie dotyczy	dopuszczalne
87	W pręśle 23-24, 5m od przewodu fazy L1 N:54°11'14,19" E:16°7'7,32"	2	1,7	1,4	9,7	2,3	12	nie dotyczy	dopuszczalne
88	W pręśle 23-24, pod przewodem fazy L2 N:54°11'14,62" E:16°7'6,85"	2	3,2	2,6	18	4,3	23	nie dotyczy	dopuszczalne

89	W przejściu 23-24, pod przewodem fazy L3 N:54°11'14,81" E:16°7'6,41"	2	2,7	2,2	15	3,7	19	nie dotyczy	dopuszczalne
Przejście 24 – 25									
90	W przejściu 24-25, na drodze utwardzonej 25m od przewodu fazy L1 N:54°11'25,28" E:16°7'27,66"	2	0,5	0,4	2,8	0,68	3,5	nie dotyczy	dopuszczalne
91	W przejściu 24-25, na drodze utwardzonej 20m od przewodu fazy L1 N:54°11'25,53" E:16°7'27,69"	2	0,6	0,48	3,4	0,81	4,2	nie dotyczy	dopuszczalne
92	W przejściu 24-25, na drodze utwardzonej 15m od przewodu fazy L1 N:54°11'25,67" E:16°7'27,77"	2	0,8	0,64	4,5	1,1	5,6	nie dotyczy	dopuszczalne
93	W przejściu 24-25, na drodze utwardzonej 10m od przewodu fazy L1 N:54°11'25,94" E:16°7'27,81"	2	1,0	0,8	5,7	1,4	7	nie dotyczy	dopuszczalne
94	W przejściu 24-25, na drodze utwardzonej 5m od przewodu fazy L1 N:54°11'26,16" E:16°7'27,88"	2	1,3	1	7,4	1,8	9,1	nie dotyczy	dopuszczalne
95	W przejściu 24-25, na drodze utwardzonej pod przewodem fazy L1 N:54°11'26,32" E:16°7'27,88"	2	1,7	1,4	9,7	2,3	12	nie dotyczy	dopuszczalne
96	W przejściu 24-25, na drodze utwardzonej pod przewodem fazy L2 N:54°11'27,02" E:16°7'28,10"	2	1,9	1,5	11	2,6	13	nie dotyczy	dopuszczalne
97	W przejściu 24-25, na drodze utwardzonej pod przewodem fazy L3 N:54°11'27,74" E:16°7'28,35"	2	1,5	1,2	8,5	2	11	nie dotyczy	dopuszczalne
98	W przejściu 24-25, na drodze utwardzonej 5m od przewodu fazy L3 N:54°11'27,90" E:16°7'28,47"	2	1,2	0,96	6,8	1,6	8,4	nie dotyczy	dopuszczalne
99	W przejściu 24-25, na drodze utwardzonej 10m od przewodu fazy L3 N:54°11'28,08" E:16°7'28,63"	2	1,0	0,8	5,7	1,4	7	nie dotyczy	dopuszczalne
100	W przejściu 24-25, na drodze utwardzonej 15m od przewodu fazy L3 N:54°11'28,28" E:16°7'28,79"	2	0,9	0,72	5,1	1,2	6,3	nie dotyczy	dopuszczalne

101	W przejściu 24-25, na drodze utwardzonej 20m od przewodu fazy L3 N:54°11'28,46" E:16°7'28,86"	2	0,7	0,56	4	0,95	4,9	nie dotyczy	dopuszczalne
102	W przejściu 24-25, na drodze utwardzonej 25m od przewodu fazy L3 N:54°11'28,66" E:16°7'29,00"	2	0,6	0,48	3,4	0,81	4,2	nie dotyczy	dopuszczalne
103	W przejściu 24-25, na drodze utwardzonej 30m od przewodu fazy L3 N:54°11'28,88" E:16°7'29,16"	2	0,6	0,48	3,4	0,81	4,2	nie dotyczy	dopuszczalne
Przebieg 30 – 31									
104	W przejściu 30-31, pod przewodem fazy L1 N:54°12'23,88" E:16°8'48,84"	2	0,4	0,32	9,8	2,3	12	nie dotyczy	dopuszczalne
105	W przejściu 30-31, pod przewodem fazy L1 (profil podłużny) N:54°12'24,00" E:16°8'48,95"	2	0,3	0,24	7,4	1,7	9,1	nie dotyczy	dopuszczalne
106	W przejściu 30-31, pod przewodem fazy L1 (profil podłużny) N:54°12'24,17" E:16°8'49,17"	2	0,3	0,24	7,4	1,7	9,1	nie dotyczy	dopuszczalne
107	W przejściu 30-31, pod przewodem fazy L1 (profil podłużny) N:54°12'24,31" E:16°8'49,36"	2	0,3	0,24	7,4	1,7	9,1	nie dotyczy	dopuszczalne
108	W przejściu 30-31, pod przewodem fazy L1 (profil podłużny) N:54°12'23,61" E:16°8'48,51"	2	0,3	0,24	7,4	1,7	9,1	nie dotyczy	dopuszczalne
109	W przejściu 30-31, pod przewodem fazy L1 (profil podłużny) N:54°12'23,48" E:16°8'48,25"	2	0,3	0,24	7,4	1,7	9,1	nie dotyczy	dopuszczalne
110	W przejściu 30-31, pod przewodem fazy L1 (profil podłużny) N:54°12'23,35" E:16°8'47,93"	2	0,3	0,25	7,6	1,8	9,4	nie dotyczy	dopuszczalne
111	W przejściu 30-31, 25m od przewodu fazy L1 N:54°12'23,18" E:16°8'49,97"	2	0,1	0,08	2,5	0,58	3	nie dotyczy	dopuszczalne
112	W przejściu 30-31, 20m od przewodu fazy L1 N:54°12'23,28" E:16°8'49,74"	2	0,1	0,08	2,5	0,58	3	nie dotyczy	dopuszczalne
113	W przejściu 30-31, 15m od przewodu fazy L1 N:54°12'23,41" E:16°8'49,50"	2	0,3	0,24	7,4	1,7	9,1	nie dotyczy	dopuszczalne

114	W przejściu 30-31, 10m od przewodu fazy L1 N:54°12'23,55" E:16°8'49,23"	2	0,4	0,32	9,8	2,3	12	nie dotyczy	dopuszczalne
115	W przejściu 30-31, 5m od przewodu fazy L1 N:54°12'23,70" E:16°8'48,94"	2	0,4	0,28	8,6	2	11	nie dotyczy	dopuszczalne
116	W przejściu 30-31, pod przewodem fazy L2 N:54°12'24,32" E:16°8'48,26"	2	0,4	0,3	9,3	2,2	12	nie dotyczy	dopuszczalne
117	W przejściu 30-31, pod przewodem fazy L3 N:54°12'24,30" E:16°8'47,79"	2	0,4	0,3	9,3	2,2	12	nie dotyczy	dopuszczalne
Przejście 31 – 31A									
118	W przejściu 31-31A, pod przewodem fazy L1 N:54°12'28,52" E:16°8'55,06"	2	0,3	0,22	6,9	1,6	8,5	nie dotyczy	dopuszczalne
119	W przejściu 31-31A, pod przewodem fazy L1(profil podłużny) N:54°12'28,61" E:16°8'55,14"	2	0,3	0,22	6,9	1,6	8,5	nie dotyczy	dopuszczalne
120	W przejściu 31-31A, pod przewodem fazy L1(profil podłużny) N:54°12'28,77" E:16°8'55,23"	2	0,3	0,22	6,6	1,6	8,2	nie dotyczy	dopuszczalne
121	W przejściu 31-31A, pod przewodem fazy L1(profil podłużny) N:54°12'28,81" E:16°8'55,46"	2	0,3	0,2	6,1	1,5	7,6	nie dotyczy	dopuszczalne
122	W przejściu 31-31A, pod przewodem fazy L1(profil podłużny) N:54°12'28,31" E:16°8'54,78"	2	0,3	0,22	6,6	1,6	8,2	nie dotyczy	dopuszczalne
123	W przejściu 31-31A, pod przewodem fazy L1(profil podłużny) N:54°12'28,12" E:16°8'54,48"	2	0,3	0,21	6,4	1,5	7,9	nie dotyczy	dopuszczalne
124	W przejściu 31-31A, pod przewodem fazy L1(profil podłużny) N:54°12'27,95" E:16°8'54,33"	2	0,2	0,19	5,9	1,4	7,3	nie dotyczy	dopuszczalne
125	W przejściu 31-31A, 25m od przewodu fazy L1 N:54°12'27,86" E:16°8'55,99"	2	0,2	0,18	5,6	1,3	7	nie dotyczy	dopuszczalne
126	W przejściu 31-31A, 20m od przewodu fazy L1 N:54°12'27,93" E:16°8'55,80"	2	0,2	0,16	4,9	1,2	6,1	nie dotyczy	dopuszczalne
127	W przejściu 31-31A, 15m od przewodu fazy L1 N:54°12'28,13" E:16°8'55,55"	2	0,2	0,16	4,9	1,2	6,1	nie dotyczy	dopuszczalne

128	W przejściu 31-31A, 10m od przewodu fazy L1 N:54°12'28,28" E:16°8'55,33"	2	0,2	0,18	5,4	1,3	6,7	nie dotyczy	dopuszczalne
129	W przejściu 31-31A, 5m od przewodu fazy L1 N:54°12'28,45" E:16°8'55,01"	2	0,2	0,18	5,6	1,3	7	nie dotyczy	dopuszczalne
130	W przejściu 31-31A, pod przewodem fazy L2 N:54°12'28,56" E:16°8'54,27"	2	0,3	0,2	6,1	1,5	7,6	nie dotyczy	dopuszczalne
131	W przejściu 31-31A, pod przewodem fazy L3 N:54°12'28,89" E:16°8'54,03"	2	0,2	0,18	5,4	1,3	6,7	nie dotyczy	dopuszczalne
Przejście 31A – 32									
132	W przejściu 31A-32, na chodniku 20m od przewodu fazy L3 N:54°12'37,09" E:16°9'3,15"	2	0,3	0,22	3,3	0,78	4,1	nie dotyczy	dopuszczalne
133	W przejściu 31A-32, na chodniku 15m od przewodu fazy L3 N:54°12'36,87" E:16°9'3,45"	2	0,4	0,3	4,5	1,1	5,6	nie dotyczy	dopuszczalne
134	W przejściu 31A-32, na chodniku 10m od przewodu fazy L3 N:54°12'36,72" E:16°9'3,71"	2	0,5	0,36	5,5	1,3	6,8	nie dotyczy	dopuszczalne
135	W przejściu 31A-32, na chodniku 5m od przewodu fazy L3 N:54°12'36,57" E:16°9'3,94"	2	0,6	0,44	6,7	1,6	8,3	nie dotyczy	dopuszczalne
136	W przejściu 31A-32, na chodniku pod przewodem fazy L3 N:54°12'36,37" E:16°9'4,1"	2	0,6	0,5	7,5	1,8	9,3	nie dotyczy	dopuszczalne
137	W przejściu 31A-32, na chodniku pod przewodem fazy L2 N:54°12'36,18" E:16°9'4,6"	2	0,7	0,58	8,8	2,1	11	nie dotyczy	dopuszczalne
138	W przejściu 31A-32, na chodniku pod przewodem fazy L1 N:54°12'35,93" E:16°9'4,93"	2	0,6	0,51	7,8	1,9	9,6	nie dotyczy	dopuszczalne
139	W przejściu 31A-32, na chodniku 5m od przewodu fazy L1 N:54°12'35,71" E:16°9'5,23"	2	0,5	0,42	6,3	1,5	7,8	nie dotyczy	dopuszczalne
140	W przejściu 31A-32, na chodniku 10m od przewodu fazy L1 N:54°12'35,57" E:16°9'5,5"	2	0,4	0,3	4,6	1,1	5,7	nie dotyczy	dopuszczalne

141	W przejściu 31A-32, na chodniku 15m od przewodu fazy L1 N:54°12'35,46" E:16°9'5,76"	2	0,3	0,25	3,8	0,9	4,7	nie dotyczy	dopuszczalne
142	W przejściu 31A-32, na chodniku 20m od przewodu fazy L1 N:54°12'35,29" E:16°9'6,04"	2	0,3	0,2	3	0,72	3,8	nie dotyczy	dopuszczalne
143	W przejściu 31A-32, na chodniku 25m od przewodu fazy L1 N:54°12'35,18" E:16°9'6,31"	2	0,2	0,16	2,4	0,58	3	nie dotyczy	dopuszczalne
Prześło 32 – 33									
144	W przejściu 32-33, profil podłużny pod przewodem fazy L3 N:54°12'43,33" E:16°9'14,31"	2	1,2	0,96	15	3,5	18	nie dotyczy	dopuszczalne
145	W przejściu 32-33, profil podłużny pod przewodem fazy L3 N:54°12'43,5" E:16°9'14,47"	2	1,3	1	16	3,8	20	nie dotyczy	dopuszczalne
146	W przejściu 32-33, profil podłużny pod przewodem fazy L3 N:54°12'43,07" E:16°9'13,81"	2	1,2	0,96	15	3,5	18	nie dotyczy	dopuszczalne
147	W przejściu 32-33, profil podłużny pod przewodem fazy L3 N:54°12'42,89" E:16°9'13,68"	2	1,2	0,96	15	3,5	18	nie dotyczy	dopuszczalne
148	W przejściu 32-33, 25m od przewodu fazy L3 N:54°12'43,81" E:16°9'12,7"	2	0,2	0,19	2,9	0,69	3,6	nie dotyczy	dopuszczalne
149	W przejściu 32-33, 20m od przewodu fazy L3 N:54°12'43,69" E:16°9'12,97"	2	0,3	0,25	3,8	0,9	4,7	nie dotyczy	dopuszczalne
150	W przejściu 32-33, 15m od przewodu fazy L3 N:54°12'43,58" E:16°9'13,23"	2	0,4	0,34	5,1	1,2	6,3	nie dotyczy	dopuszczalne
151	W przejściu 32-33, 10m od przewodu fazy L3 N:54°12'43,48" E:16°9'13,44"	2	0,6	0,46	6,9	1,6	8,6	nie dotyczy	dopuszczalne
152	W przejściu 32-33, 5m od przewodu fazy L3 N:54°12'43,38" E:16°9'13,72"	2	0,8	0,66	10	2,4	12	nie dotyczy	dopuszczalne
153	W przejściu 32-33, pod przewodem fazy L3 N:54°12'43,19" E:16°9'14,01"	2	1,2	0,96	15	3,5	18	nie dotyczy	dopuszczalne
154	W przejściu 32-33, pod przewodem fazy L2 N:54°12'42,97" E:16°9'14,65"	2	1,2	0,96	15	3,5	18	nie dotyczy	dopuszczalne

155	W przejściu 32-33, pod przewodem fazy L1 N:54°12'42,69" E:16°9'15,09"	2	0,9	0,74	11	2,7	14	nie dotyczy	dopuszczalne
156	W przejściu 32-33, 5m od przewodu fazy L1 N:54°12'42,52" E:16°9'15,38"	2	0,7	0,54	8,1	1,9	10	nie dotyczy	dopuszczalne
157	W przejściu 32-33, 10m od przewodu fazy L1 N:54°12'42,37" E:16°9'15,64"	2	0,5	0,4	6,1	1,4	7,5	nie dotyczy	dopuszczalne
158	W przejściu 32-33, 15m od przewodu fazy L1 N:54°12'42,24" E:16°9'15,89"	2	0,4	0,34	5,1	1,2	6,3	nie dotyczy	dopuszczalne
159	W przejściu 32-33, 20m od przewodu fazy L1 N:54°12'42,13" E:16°9'16,13"	2	0,4	0,33	5	1,2	6,2	nie dotyczy	dopuszczalne
160	W przejściu 32-33, 25m od przewodu fazy L1 N:54°12'42,03" E:16°9'16,28"	2	0,4	0,33	5	1,2	6,2	nie dotyczy	dopuszczalne
161	W przejściu 32-33, na drodze polnej 25m od przewodu fazy L3 N:54°12'46,39" E:16°9'16,41"	2	0,2	0,19	2,9	0,69	3,6	nie dotyczy	dopuszczalne
162	W przejściu 32-33, na drodze polnej 20m od przewodu fazy L3 N:54°12'46,23" E:16°9'16,61"	2	0,3	0,25	3,8	0,9	4,7	nie dotyczy	dopuszczalne
163	W przejściu 32-33, na drodze polnej 15m od przewodu fazy L3 N:54°12'46,05" E:16°9'16,8"	2	0,4	0,32	4,9	1,2	6	nie dotyczy	dopuszczalne
164	W przejściu 32-33, na drodze polnej 10m od przewodu fazy L3 N:54°12'45,87" E:16°9'16,98"	2	0,5	0,43	6,6	1,6	8,1	nie dotyczy	dopuszczalne
165	W przejściu 32-33, na drodze polnej 5m od przewodu fazy L3 N:54°12'45,7" E:16°9'17,11"	2	0,8	0,62	9,4	2,2	12	nie dotyczy	dopuszczalne
166	W przejściu 32-33, na drodze polnej pod przewodem fazy L3 N:54°12'45,43" E:16°9'17,3"	2	1,0	0,79	12	2,9	15	nie dotyczy	dopuszczalne
167	W przejściu 32-33, na drodze polnej pod przewodem fazy L2 N:54°12'45,18" E:16°9'17,88"	2	1,2	0,96	15	3,5	18	nie dotyczy	dopuszczalne
168	W przejściu 32-33, na drodze polnej pod przewodem fazy L1 N:54°12'44,88" E:16°9'18,19"	2	0,9	0,74	11	2,7	14	nie dotyczy	dopuszczalne

169	W przejściu 32-33, na drodze polnej 5m od przewodu fazy L1 N:54°12'44,75" E:16°9'18,35"	2	0,7	0,58	8,8	2,1	11	nie dotyczy	dopuszczalne
170	W przejściu 32-33, na drodze polnej 10m od przewodu fazy L1 N:54°12'44,59" E:16°9'18,54"	2	0,5	0,41	6,2	1,5	7,7	nie dotyczy	dopuszczalne
171	W przejściu 32-33, na drodze polnej 15m od przewodu fazy L1 N:54°12'44,41" E:16°9'18,77"	2	0,5	0,38	5,8	1,4	7,2	nie dotyczy	dopuszczalne
172	W przejściu 32-33, na drodze polnej 20m od przewodu fazy L1 N:54°12'44,23" E:16°9'19,03"	2	0,5	0,42	6,3	1,5	7,8	nie dotyczy	dopuszczalne
173	W przejściu 32-33, na drodze polnej 25m od przewodu fazy L1 N:54°12'44,12" E:16°9'19,2"	2	0,5	0,42	6,4	1,5	8	nie dotyczy	dopuszczalne
Przejście 33 – 34									
174	W przejściu 33-34, na drodze utwardzonej 30m od przewodu fazy L3 N:54°12'52,12" E:16°9'18,22"	2	0,5	0,37	5,6	1,3	6,9	nie dotyczy	dopuszczalne
175	W przejściu 33-34, na drodze utwardzonej 25m od przewodu fazy L3 N:54°12'53,19" E:16°9'18,43"	2	0,6	0,44	6,7	1,6	8,3	nie dotyczy	dopuszczalne
176	W przejściu 33-34, na drodze utwardzonej 20m od przewodu fazy L3 N:54°12'53,36" E:16°9'18,6"	2	0,6	0,5	7,5	1,8	9,3	nie dotyczy	dopuszczalne
177	W przejściu 33-34, na drodze utwardzonej 15m od przewodu fazy L3 N:54°12'53,54" E:16°9'18,79"	2	0,8	0,6	9,1	2,2	11	nie dotyczy	dopuszczalne
178	W przejściu 33-34, na drodze utwardzonej 10m od przewodu fazy L3 N:54°12'53,69" E:16°9'18,95"	2	0,9	0,72	11	2,6	14	nie dotyczy	dopuszczalne
179	W przejściu 33-34, na drodze utwardzonej 5m od przewodu fazy L3 N:54°12'53,86" E:16°9'19,12"	2	1,1	0,88	13	3,2	17	nie dotyczy	dopuszczalne
180	W przejściu 33-34, na drodze utwardzonej pod przewodem fazy L3 N:54°12'54,07" E:16°9'19,31"	2	1,2	0,96	15	3,5	18	nie dotyczy	dopuszczalne

181	W przejściu 33-34, na drodze utwardzonej pod przewodem fazy L2 N:54°12'54,58" E:16°9'19,94"	2	1,4	1,1	17	4,1	21	nie dotyczy	dopuszczalne
182	W przejściu 33-34, na drodze utwardzonej pod przewodem fazy L1 N:54°12'55,14" E:16°9'20,59"	2	0,9	0,74	11	2,7	14	nie dotyczy	dopuszczalne
183	W przejściu 33-34, na drodze utwardzonej 5m od przewodu fazy L1 N:54°12'55,38" E:16°9'20,01"	2	0,8	0,61	9,2	2,2	11	nie dotyczy	dopuszczalne
184	W przejściu 33-34, na drodze utwardzonej 10m od przewodu fazy L1 N:54°12'55,59" E:16°9'21"	2	0,6	0,51	7,8	1,9	9,6	nie dotyczy	dopuszczalne
185	W przejściu 33-34, na drodze utwardzonej 15m od przewodu fazy L1 N:54°12'55,76" E:16°9'21,16"	2	0,5	0,42	6,4	1,5	8	nie dotyczy	dopuszczalne
186	W przejściu 33-34, na drodze utwardzonej 20m od przewodu fazy L1 N:54°12'55,95" E:16°9'21,32"	2	0,5	0,36	5,5	1,3	6,8	nie dotyczy	dopuszczalne
187	W przejściu 33-34, na drodze utwardzonej 25m od przewodu fazy L1 N:54°12'56,14" E:16°9'21,49"	2	0,4	0,32	4,9	1,2	6	nie dotyczy	dopuszczalne
188	W przejściu 33-34, na drodze utwardzonej 30m od przewodu fazy L1 N:54°12'56,29" E:16°9'21,63"	2	0,3	0,26	3,9	0,93	4,8	nie dotyczy	dopuszczalne
Przejście 34 – 35									
189	W przejściu 34-35, profil podłużny pod przewodem fazy L3 N:54°13'0,65" E:16°9'18,73"	2	1,5	1,2	18	4,3	23	nie dotyczy	dopuszczalne
190	W przejściu 34-35, profil podłużny pod przewodem fazy L3 N:54°13'0,46" E:16°9'18,78"	2	1,5	1,2	18	4,3	23	nie dotyczy	dopuszczalne
191	W przejściu 34-35, profil podłużny pod przewodem fazy L3 N:54°13'0,3" E:16°9'18,69"	2	1,5	1,2	18	4,3	23	nie dotyczy	dopuszczalne
192	W przejściu 34-35, profil podłużny pod przewodem fazy L3 N:54°13'0,92" E:16°9'18,67"	2	1,5	1,2	18	4,3	23	nie dotyczy	dopuszczalne

193	W przejściu 34-35, 20m od przewodu fazy L3 N:54°13'0,54" E:16°9'17,33"	2	2,8	2,2	34	8,1	42	nie dotyczy	dopuszczalne
194	W przejściu 34-35, 15m od przewodu fazy L3 N:54°13'0,57" E:16°9'17,67"	2	2,1	1,7	26	6,1	32	nie dotyczy	dopuszczalne
195	W przejściu 34-35, 10m od przewodu fazy L3 N:54°13'0,6" E:16°9'18,01"	2	1,6	1,3	19	4,6	24	nie dotyczy	dopuszczalne
196	W przejściu 34-35, 5m od przewodu fazy L3 N:54°13'0,62" E:16°9'18,38"	2	1,6	1,3	19	4,6	24	nie dotyczy	dopuszczalne
197	W przejściu 34-35, pod przewodem fazy L3 N:54°13'0,63" E:16°9'18,72"	2	1,5	1,2	18	4,3	23	nie dotyczy	dopuszczalne
198	W przejściu 34-35, pod przewodem fazy L2 N:54°13'0,61" E:16°9'19,01"	2	1,4	1,1	17	4,1	21	nie dotyczy	dopuszczalne
199	W przejściu 34-35, pod przewodem fazy L1 N:54°13'0,67" E:16°9'19,64"	2	1,2	0,96	15	3,5	18	nie dotyczy	dopuszczalne
200	W przejściu 34-35, 5m od przewodu fazy L1 N:54°13'0,62" E:16°9'20,09"	2	0,9	0,68	10	2,5	13	nie dotyczy	dopuszczalne
201	W przejściu 34-35, 10m od przewodu fazy L1 N:54°13'0,6" E:16°9'20,42"	2	0,6	0,49	7,4	1,8	9,2	nie dotyczy	dopuszczalne
202	W przejściu 34-35, 15m od przewodu fazy L1 N:54°13'0,57" E:16°9'20,76"	2	0,5	0,37	5,6	1,3	6,9	nie dotyczy	dopuszczalne
203	W przejściu 34-35, 20m od przewodu fazy L1 N:54°13'0,55" E:16°9'21,12"	2	0,3	0,26	4	0,95	5	nie dotyczy	dopuszczalne
204	W przejściu 34-35, 25m od przewodu fazy L1 N:54°13'0,49" E:16°9'21,41"	2	0,3	0,22	3,3	0,78	4,1	nie dotyczy	dopuszczalne
Prześło 62 – 63									
205	W przejściu 62-63, na drodze polnej 25m od przewodu fazy L3 N:54°14'15,42" E:16°17'20,95"	2	0,6	0,48	7,3	1,7	9	nie dotyczy	dopuszczalne
206	W przejściu 62-63, na drodze polnej 20m od przewodu fazy L3 N:54°14'15,40" E:16°17'20,93"	2	0,6	0,5	7,5	1,8	9,3	nie dotyczy	dopuszczalne
207	W przejściu 62-63, na drodze polnej 15m od przewodu fazy L3 N:54°14'15,38" E:16°17'20,91"	2	0,7	0,58	8,8	2,1	11	nie dotyczy	dopuszczalne

208	W przejściu 62-63, na drodze polnej 10m od przewodu fazy L3 N:54°14'15,36" E:16°17'20,90"	2	0,8	0,64	9,7	2,3	12	nie dotyczy	dopuszczalne
209	W przejściu 62-63, na drodze polnej 5m od przewodu fazy L3 N:54°14'15,32" E:16°17'20,88"	2	0,9	0,68	10	2,5	13	nie dotyczy	dopuszczalne
210	W przejściu 62-63, na drodze polnej pod przewodem fazy L3 N:54°14'15,3" E:16°17'20,86"	2	0,9	0,68	10	2,5	13	nie dotyczy	dopuszczalne
211	W przejściu 62-63, na drodze polnej pod przewodem fazy L2 N:54°14'15,31" E:16°17'20,87"	2	0,9	0,74	11	2,7	14	nie dotyczy	dopuszczalne
212	W przejściu 62-63, na drodze polnej pod przewodem fazy L1 N:54°14'15,28" E:16°17'20,85"	2	0,9	0,72	11	2,6	14	nie dotyczy	dopuszczalne
213	W przejściu 62-63, na drodze polnej 5m od przewodu fazy L1 N:54°14'15,26" E:16°17'20,83"	2	0,9	0,72	11	2,6	14	nie dotyczy	dopuszczalne
214	W przejściu 62-63, na drodze polnej 10m od przewodu fazy L1 N:54°14'15,24" E:16°17'20,80"	2	0,8	0,66	10	2,4	12	nie dotyczy	dopuszczalne
215	W przejściu 62-63, na drodze polnej 15m od przewodu fazy L1 N:54°14'15,22" E:16°17'20,78"	2	0,7	0,58	8,8	2,1	11	nie dotyczy	dopuszczalne
216	W przejściu 62-63, na drodze polnej 20m od przewodu fazy L1 N:54°14'15,20" E:16°17'20,76"	2	0,7	0,56	8,5	2	11	nie dotyczy	dopuszczalne
217	W przejściu 62-63, na drodze polnej 25m od przewodu fazy L1 N:54°14'15,18" E:16°17'20,75"	2	0,6	0,5	7,5	1,8	9,3	nie dotyczy	dopuszczalne
Prześło 63 – 64									
218	W przejściu 63-64, profil podłużny pod przewodem fazy L3 N:54°14'20,95" E:16°17'45,32"	2	1,0	0,76	12	2,7	14	nie dotyczy	dopuszczalne
219	W przejściu 63-64, profil podłużny pod przewodem fazy L3 N:54°14'20,97" E:16°17'45,33"	2	0,9	0,74	11	2,7	14	nie dotyczy	dopuszczalne

220	W przejściu 63-64, profil podłużny pod przewodem fazy L3 N:54°14'20,90" E:16°17'45,30"	2	0,9	0,74	11	2,7	14	nie dotyczy	dopuszczalne
221	W przejściu 63-64, profil podłużny pod przewodem fazy L3 N:54°14'20,88" E:16°17'45,27"	2	1,0	0,76	12	2,7	14	nie dotyczy	dopuszczalne
222	W przejściu 63-64, 25m od przewodu fazy L3 N:54°14'20,99" E:16°17'46,15"	2	0,6	0,48	7,3	1,7	9	nie dotyczy	dopuszczalne
223	W przejściu 63-64, 20m od przewodu fazy L3 N:54°14'20,98" E:16°17'46,13"	2	0,7	0,54	8,3	2	10	nie dotyczy	dopuszczalne
224	W przejściu 63-64, 15m od przewodu fazy L3 N:54°14'20,97" E:16°17'46,10"	2	0,8	0,64	9,7	2,3	12	nie dotyczy	dopuszczalne
225	W przejściu 63-64, 10m od przewodu fazy L3 N:54°14'20,97" E:16°17'46,05"	2	0,9	0,69	10	2,5	13	nie dotyczy	dopuszczalne
226	W przejściu 63-64, 5m od przewodu fazy L3 N:54°14'20,96" E:16°17'46,01"	2	0,9	0,74	11	2,7	14	nie dotyczy	dopuszczalne
227	W przejściu 63-64, pod przewodem fazy L3 N:54°14'20,94" E:16°17'45,31"	2	1,0	0,76	12	2,7	14	nie dotyczy	dopuszczalne
228	W przejściu 63-64, pod przewodem fazy L2 N:54°14'20,92" E:16°17'45,30"	2	1,1	0,88	13	3,2	17	nie dotyczy	dopuszczalne
229	W przejściu 63-64, pod przewodem fazy L1 N:54°14'20,90" E:16°17'45,27"	2	1,0	0,8	12	2,9	15	nie dotyczy	dopuszczalne
230	W przejściu 63-64, 5m od przewodu fazy L1 N:54°14'20,88" E:16°17'45,25"	2	1,0	0,8	12	2,9	15	nie dotyczy	dopuszczalne
231	W przejściu 63-64, 10m od przewodu fazy L1 N:54°14'20,86" E:16°17'45,20"	2	0,9	0,72	11	2,6	14	nie dotyczy	dopuszczalne
232	W przejściu 63-64, 15m od przewodu fazy L1 N:54°14'20,80" E:16°17'45,15"	2	0,8	0,65	9,8	2,3	12	nie dotyczy	dopuszczalne
233	W przejściu 63-64, 20m od przewodu fazy L1 N:54°14'20,78" E:16°17'45,10"	2	0,7	0,58	8,8	2,1	11	nie dotyczy	dopuszczalne
234	W przejściu 63-64, 25m od przewodu fazy L1 N:54°14'20,70" E:16°17'45,08"	2	0,7	0,53	8	1,9	9,9	nie dotyczy	dopuszczalne

235	W przejściu 63-64, na chodniku 15m od przewodu fazy L3 N:54°14'18,55" E:16°17'47,20"	2	0,6	0,48	7,3	1,7	9	nie dotyczy	dopuszczalne
236	W przejściu 63-64, na chodniku 10m od przewodu fazy L3 N:54°14'18,58" E:16°17'47,25"	2	0,8	0,6	9,1	2,2	11	nie dotyczy	dopuszczalne
237	W przejściu 63-64, na chodniku 5m od przewodu fazy L3 N:54°14'18,60" E:16°17'47,27"	2	0,9	0,68	10	2,5	13	nie dotyczy	dopuszczalne
238	W przejściu 63-64, na chodniku pod przewodem fazy L3 N:54°14'18,56" E:16°17'47,30"	2	1,1	0,88	13	3,2	17	nie dotyczy	dopuszczalne
239	W przejściu 63-64, na chodniku pod przewodem fazy L2 N:54°14'18,55" E:16°17'47,31"	2	1,1	0,88	13	3,2	17	nie dotyczy	dopuszczalne
240	W przejściu 63-64, na chodniku pod przewodem fazy L1 N:54°14'18,54" E:16°17'47,33"	2	1,0	0,8	12	2,9	15	nie dotyczy	dopuszczalne
241	W przejściu 63-64, na chodniku 5m od przewodu fazy L1 N:54°14'18,52" E:16°17'47,35"	2	0,8	0,64	9,7	2,3	12	nie dotyczy	dopuszczalne
242	W przejściu 63-64, na chodniku 10m od przewodu fazy L1 N:54°14'18,50" E:16°17'47,37"	2	0,7	0,56	8,5	2	11	nie dotyczy	dopuszczalne
243	W przejściu 63-64, na chodniku 15m od przewodu fazy L1 N:54°14'18,48" E:16°17'47,39"	2	0,7	0,56	8,5	2	11	nie dotyczy	dopuszczalne
244	W przejściu 63-64, na chodniku 20m od przewodu fazy L1 N:54°14'18,46" E:16°17'47,39"	2	0,7	0,52	7,9	1,9	9,8	nie dotyczy	dopuszczalne
Przejście 64 – 64A									
245	W przejściu 64-64A, profil podłużny pod przewodem fazy L3 N:54°14'23,55" E:16°17'56,28"	2	1,0	0,8	12	2,9	15	nie dotyczy	dopuszczalne
246	W przejściu 64-64A, profil podłużny pod przewodem fazy L3 N:54°14'23,50" E:16°17'56,26"	2	1,0	0,8	12	2,9	15	nie dotyczy	dopuszczalne

247	W przejściu 64-64A, profil podłużny pod przewodem fazy L3 N:54°14'23,50" E:16°17'56,25"	2	1,0	0,76	12	2,7	14	nie dotyczy	dopuszczalne
248	W przejściu 64-64A, profil podłużny pod przewodem fazy L3 N:54°14'23,48" E:16°17'56,22"	2	1,0	0,76	12	2,7	14	nie dotyczy	dopuszczalne
249	W przejściu 64-64A, 25m od przewodu fazy L3 N:54°14'23,78" E:16°17'56,60"	2	0,6	0,48	7,3	1,7	9	nie dotyczy	dopuszczalne
250	W przejściu 64-64A, 20m od przewodu fazy L3 N:54°14'23,76" E:16°17'56,58"	2	0,7	0,52	7,9	1,9	9,8	nie dotyczy	dopuszczalne
251	W przejściu 64-64A, 15m od przewodu fazy L3 N:54°14'23,74" E:16°17'56,56"	2	0,8	0,6	9,1	2,2	11	nie dotyczy	dopuszczalne
252	W przejściu 64-64A, 10m od przewodu fazy L3 N:54°14'23,72" E:16°17'56,55"	2	1,0	0,76	12	2,7	14	nie dotyczy	dopuszczalne
253	W przejściu 64-64A, 5m od przewodu fazy L3 N:54°14'23,70" E:16°17'56,50"	2	1,0	0,8	12	2,9	15	nie dotyczy	dopuszczalne
254	W przejściu 64-64A, pod przewodem fazy L3 N:54°14'23,52" E:16°17'56,26"	2	1,0	0,8	12	2,9	15	nie dotyczy	dopuszczalne
255	W przejściu 64-64A, na drodze utwardzonej 15m od przewodu fazy L3 N:54°14'24,28" E:16°17'59,72"	2	0,7	0,58	8,8	2,1	11	nie dotyczy	dopuszczalne
256	W przejściu 64-64A, na drodze utwardzonej 10m od przewodu fazy L3 N:54°14'24,30" E:16°17'59,80"	2	0,8	0,65	9,8	2,3	12	nie dotyczy	dopuszczalne
257	W przejściu 64-64A, na drodze utwardzonej 5m od przewodu fazy L3 N:54°14'24,40" E:16°17'59,85"	2	0,9	0,72	11	2,6	14	nie dotyczy	dopuszczalne
258	W przejściu 64-64A, na drodze utwardzonej pod przewodem fazy L3 N:54°14'24,42" E:16°17'59,87"	2	1,0	0,8	12	2,9	15	nie dotyczy	dopuszczalne
259	W przejściu 64-64A, na drodze utwardzonej pod przewodem fazy L2 N:54°14'24,36" E:16°17'59,79"	2	1,0	0,8	12	2,9	15	nie dotyczy	dopuszczalne

260	W przęśle 64-64A, na drodze utwardzonej pod przewodem fazy L1 N:54°14'24,34" E:16°17'59,77"	2	1,0	0,8	12	2,9	15	nie dotyczy	dopuszczalne
261	W przęśle 64-64A, na drodze utwardzonej 5m od przewodu fazy L1 N:54°14'24,30" E:16°17'59,75"	2	0,8	0,62	9,5	2,3	12	nie dotyczy	dopuszczalne
262	W przęśle 64-64A, na drodze utwardzonej 10m od przewodu fazy L1 N:54°14'24,27" E:16°17'59,70"	2	0,7	0,56	8,5	2	11	nie dotyczy	dopuszczalne
263	W przęśle 64-64A, na drodze utwardzonej 15m od przewodu fazy L1 N:54°14'24,20" E:16°17'59,65"	2	0,6	0,49	7,4	1,8	9,2	nie dotyczy	dopuszczalne
264	W przęśle 64-64A, na skrzyżowaniu z linią 110 kV pod przewodem fazy L3 N:54°14'24,37" E:16°17'59,8"	2	1,4	1,1	17	4,1	21	nie dotyczy	dopuszczalne
265	W przęśle 64-64A, na skrzyżowaniu z linią 110 kV pod przewodem fazy L2 N:54°14'24,35" E:16°17'59,72"	2	1,6	1,3	19	4,6	24	nie dotyczy	dopuszczalne
266	W przęśle 64-64A, na skrzyżowaniu z linią 110 kV pod przewodem fazy L1 N:54°14'24,33" E:16°17'59,7"	2	1,4	1,1	17	4,1	21	nie dotyczy	dopuszczalne
Przęsło 64A – 65									
267	W przęśle 64A-65, profil podłużny pod przewodem fazy L3 N:54°14'27,05" E:16°18'15,65"	2	0,9	0,72	11	2,6	14	nie dotyczy	dopuszczalne
268	W przęśle 64A-65, profil podłużny pod przewodem fazy L3 N:54°14'27,11" E:16°18'15,70"	2	0,9	0,72	11	2,6	14	nie dotyczy	dopuszczalne
269	W przęśle 64A-65, profil podłużny pod przewodem fazy L3 N:54°14'26,59" E:16°18'15,60"	2	0,9	0,72	11	2,6	14	nie dotyczy	dopuszczalne
270	W przęśle 64A-65, profil podłużny pod przewodem fazy L3 N:54°14'26,57" E:16°18'15,57"	2	0,9	0,72	11	2,6	14	nie dotyczy	dopuszczalne
271	W przęśle 64A-65, 25m od przewodu fazy L3 N:54°14'28,15" E:16°18'16,17"	2	0,6	0,46	6,9	1,6	8,6	nie dotyczy	dopuszczalne
272	W przęśle 64A-65, 20m od przewodu fazy L3 N:54°14'28,13" E:16°18'16,15"	2	0,6	0,48	7,3	1,7	9	nie dotyczy	dopuszczalne

273	W przejściu 64A-65, 15m od przewodu fazy L3 N:54°14'28,11" E:16°18'16,13"	2	0,7	0,54	8,3	2	10	nie dotyczy	dopuszczalne
274	W przejściu 64A-65, 10m od przewodu fazy L3 N:54°14'28,07" E:16°18'16,11"	2	0,7	0,58	8,8	2,1	11	nie dotyczy	dopuszczalne
275	W przejściu 64A-65, 5m od przewodu fazy L3 N:54°14'28,05" E:16°18'16,02"	2	0,9	0,68	10	2,5	13	nie dotyczy	dopuszczalne
276	W przejściu 64A-65, pod przewodem fazy L3 N:54°14'27,02" E:16°18'15,63"	2	0,9	0,72	11	2,6	14	nie dotyczy	dopuszczalne
277	W przejściu 64A-65, pod przewodem fazy L2 N:54°14'26,59" E:16°18'16,01"	2	1,2	0,96	15	3,5	18	nie dotyczy	dopuszczalne
278	W przejściu 64A-65, pod przewodem fazy L1 N:54°14'26,55" E:16°18'15,95"	2	0,9	0,72	11	2,6	14	nie dotyczy	dopuszczalne
279	W przejściu 64A-65, 5m od przewodu fazy L1 N:54°14'26,50" E:16°18'15,90"	2	0,9	0,68	10	2,5	13	nie dotyczy	dopuszczalne
280	W przejściu 64A-65, 10m od przewodu fazy L1 N:54°14'26,48" E:16°18'15,85"	2	0,7	0,58	8,8	2,1	11	nie dotyczy	dopuszczalne
281	W przejściu 64A-65, 15m od przewodu fazy L1 N:54°14'26,45" E:16°18'15,80"	2	0,7	0,54	8,3	2	10	nie dotyczy	dopuszczalne
282	W przejściu 64A-65, 20m od przewodu fazy L1 N:54°14'26,40" E:16°18'15,75"	2	0,6	0,48	7,3	1,7	9	nie dotyczy	dopuszczalne
283	W przejściu 64A-65, 25m od przewodu fazy L1 N:54°14'26,35" E:16°18'15,70"	2	0,5	0,42	6,3	1,5	7,8	nie dotyczy	dopuszczalne
Przejście 65 – 66									
284	W przejściu 65-66, profil podłużny pod przewodem fazy L3 N:54°14'29,38" E:16°18'31,77"	2	1,0	0,76	12	2,7	14	nie dotyczy	dopuszczalne
285	W przejściu 65-66, profil podłużny pod przewodem fazy L3 N:54°14'29,37" E:16°18'32,08"	2	0,9	0,75	11	2,7	14	nie dotyczy	dopuszczalne
286	W przejściu 65-66, profil podłużny pod przewodem fazy L3 N:54°14'29,18" E:16°18'31,2"	2	1,0	0,76	12	2,7	14	nie dotyczy	dopuszczalne

287	W przejściu 65-66, profil podłużny pod przewodem fazy L3 N:54°14'29,13" E:16°18'30,86"	2	1,0	0,76	12	2,7	14	nie dotyczy	dopuszczalne
288	W przejściu 65-66, 25m od przewodu fazy L3 N:54°14'30,11" E:16°18'30,94"	2	0,2	0,16	2,4	0,58	3	nie dotyczy	dopuszczalne
289	W przejściu 65-66, 20m od przewodu fazy L3 N:54°14'29,94" E:16°18'31,05"	2	0,3	0,2	3	0,72	3,8	nie dotyczy	dopuszczalne
290	W przejściu 65-66, 15m od przewodu fazy L3 N:54°14'29,77" E:16°18'31,21"	2	0,4	0,28	4,3	1	5,3	nie dotyczy	dopuszczalne
291	W przejściu 65-66, 10m od przewodu fazy L3 N:54°14'29,57" E:16°18'31,4"	2	0,5	0,42	6,3	1,5	7,8	nie dotyczy	dopuszczalne
292	W przejściu 65-66, 5m od przewodu fazy L3 N:54°14'29,39" E:16°18'31,47"	2	0,7	0,56	8,5	2	11	nie dotyczy	dopuszczalne
293	W przejściu 65-66, pod przewodem fazy L3 N:54°14'29,17" E:16°18'31,6"	2	1,0	0,76	12	2,7	14	nie dotyczy	dopuszczalne
294	W przejściu 65-66, pod przewodem fazy L2 N:54°14'28,83" E:16°18'31,75"	2	1,0	0,8	12	2,9	15	nie dotyczy	dopuszczalne
295	W przejściu 65-66, pod przewodem fazy L1 N:54°14'28,54" E:16°18'31,75"	2	0,8	0,64	9,7	2,3	12	nie dotyczy	dopuszczalne
296	W przejściu 65-66, 5m od przewodu fazy L1 N:54°14'28,35" E:16°18'31,8"	2	0,6	0,5	7,5	1,8	9,3	nie dotyczy	dopuszczalne
297	W przejściu 65-66, 10m od przewodu fazy L1 N:54°14'28,16" E:16°18'31,78"	2	0,4	0,35	5,3	1,3	6,6	nie dotyczy	dopuszczalne
298	W przejściu 65-66, 15m od przewodu fazy L1 N:54°14'27,97" E:16°18'31,77"	2	0,3	0,25	3,8	0,9	4,7	nie dotyczy	dopuszczalne
299	W przejściu 65-66, 20m od przewodu fazy L1 N:54°14'27,77" E:16°18'31,79"	2	0,2	0,18	2,8	0,67	3,5	nie dotyczy	dopuszczalne
300	W przejściu 65-66, 25m od przewodu fazy L1 N:54°14'27,58" E:16°18'31,87"	2	0,2	0,14	2,1	0,49	2,6	nie dotyczy	dopuszczalne

gdzie:

$B_{pom}$  – natężenie pola magnetycznego w pionie pomiarowym odczytane z miernika w  $\mu T$ ,

$H_{pom}$  – przeliczone natężenie pola H w pionie pomiarowym na A/m,

$H_m$  - wartość natężenia pola, która może wystąpić w czasie normalnej eksploatacji linii, w najbardziej niekorzystnych warunkach z uwzględnieniem poprawek pomiarowych,

$U_{RC}$  - rozszerzona niepewność pomiaru odpowiadająca prawdopodobieństwu rozszerzenia wynoszącemu ok.95 % przy współczynniku rozszerzenia  $k = 2$ ,

$H_{max}$  - wartość natężenia pola, która może wystąpić w czasie normalnej eksploatacji linii, w najbardziej niekorzystnych warunkach z uwzględnieniem poprawek pomiarowych oraz rozszerzonej niepewności pomiaru odpowiadająca prawdopodobieństwu rozszerzenia wynoszącemu ok.95 % przy współczynniku rozszerzenia  $k = 2$ ,

(\*) – za poziom terenu uważa się poziom ziemi i innych płaszczyzn poziomych (np. dachy, tarasy, podłogi kondygnacji itp.).

Wyniki pomiarów są ważne jedynie dla istniejącej w czasie pomiarów konfiguracji linii i elementów środowiska.

## 10. PRZEDSTAWIANIE STWIERDZEŃ ZGODNOŚCI

Częstotliwość pola elektromagnetycznego, dla której określa się parametry fizyczne charakteryzujące oddziaływanie pola elektromagnetycznego na środowisko oraz dopuszczalne poziomy pola elektromagnetycznego, charakteryzowane przez dopuszczalne wartości parametrów fizycznych dla terenów przeznaczonych pod zabudowę mieszkaniową oraz dla miejsc dostępnych dla ludności reguluje Rozporządzenie Ministra Zdrowia z dnia 17 grudnia 2019 r. w sprawie dopuszczalnych poziomów pól elektromagnetycznych w środowisku (Dz. U. 2019, poz. 2448). W myśl Tabeli 1 i Tabeli 2 Załącznika tego rozporządzenia dla badanego pola elektromagnetycznego o częstotliwości 50 Hz dopuszczalny poziom pola elektromagnetycznego dla miejsc dostępnych dla ludności wynosi dla składowej elektrycznej – 10000 V/m, a dla składowej magnetycznej - 60 A/m.

Stwierdzenie zgodności wykonano na podstawie informacji uzyskanej od klienta dotyczących obciążenia i napięcia linii odnosi się do wyników pomiarów natężenia pola elektrycznego zawartych w kolumnie 8 Tabeli nr 1 oraz wyników pomiarów indukcji magnetycznej zawartych w kolumnie 9 Tabeli nr 2.

Zasada podejmowania decyzji została określona w wymaganiach obszaru regulowanego. Zgodnie z zapisami zawartymi w pkt 1. ppkt. 2 załącznika do Rozporządzenia Ministra Klimatu z dnia 17 lutego 2020r. w sprawie sposobów sprawdzania dotrzymania dopuszczalnych poziomów pól elektromagnetycznych w środowisku (Dz. U. 2020 poz. 258), porównuje się otrzymane wyniki pomiarów, powiększone o rozszerzoną niepewność pomiaru  $U$  dla współczynnika rozszerzenia  $k = 2$ , z dopuszczalnymi wartościami parametrów fizycznych pól elektromagnetycznych. Przeprowadzone pomiary dla określenia poziomów pola elektromagnetycznego o częstotliwości 50 Hz emitowanego przez jednotorową napowietrzną linię elektroenergetyczną 400 kV Dunowo – Słupsk, w wytypowanych przęsłach nr 3-4-5, 22-23-24-25, 30-31-31A-32-33-34-35 oraz 62-63-64-64A-65-66 wykazały, że dopuszczalny poziom natężenia pola elektromagnetycznego dla miejsc dostępnych dla ludności w otoczeniu tej linii w żadnym punkcie pomiarowym nie został przekroczony, tzn. wartość natężenia pola elektrycznego jest mniejsza od dopuszczalnego poziomu 10000 V/m, a wartość natężenia pola magnetycznego jest mniejsza od dopuszczalnego poziomu 60 A/m.

Wobec powyższego przebywanie ludzi w badanym obszarze pomiarowym nie podlega żadnym ograniczeniom.

Ponowienie badań będzie konieczne jedynie w przypadku:

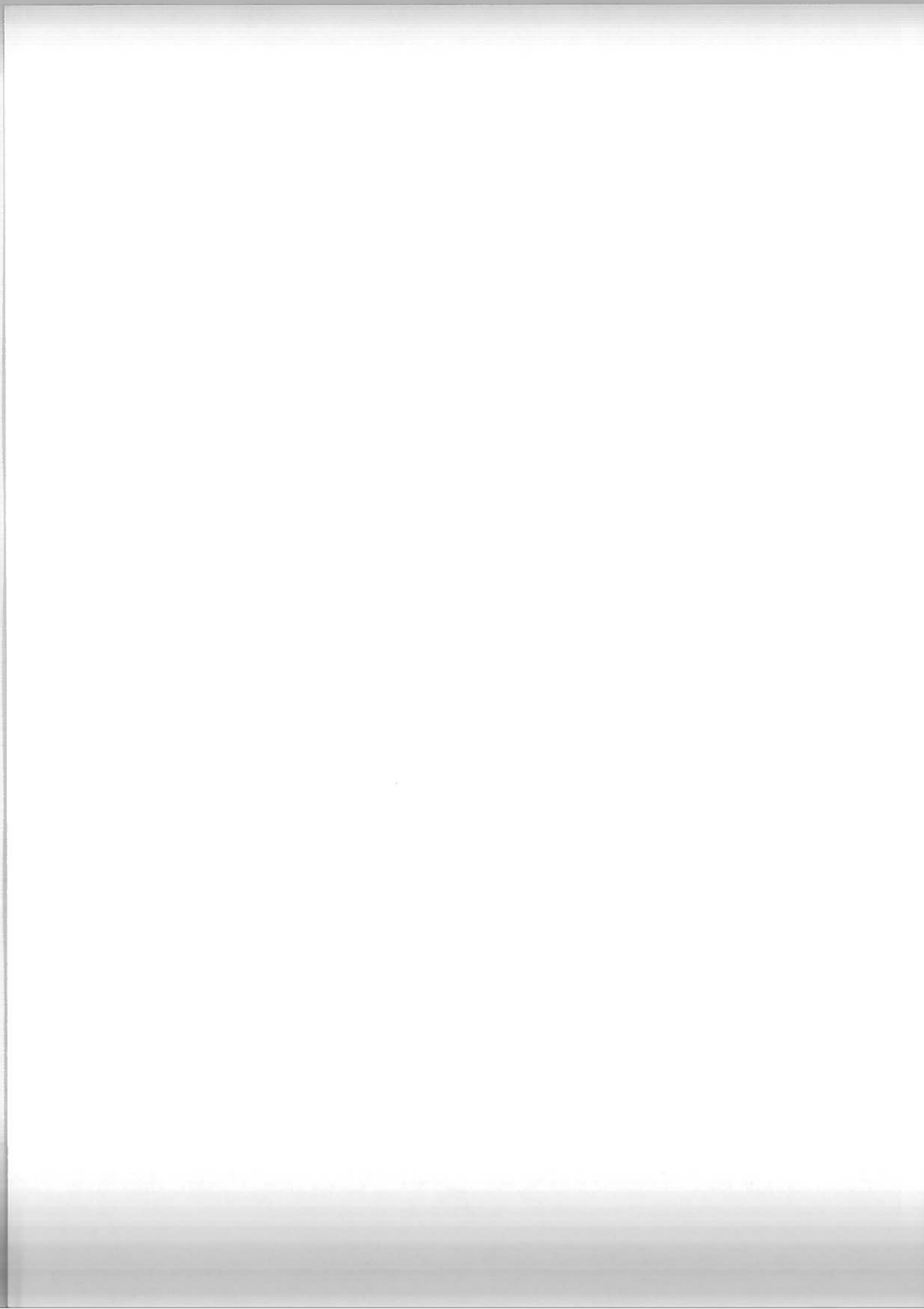
- zmiany warunków pracy instalacji lub urządzenia, w tym zmiany spowodowanej zmianami w wyposażeniu instalacji lub urządzenia, o ile zmiany te mogą mieć wpływ na zmianę poziomów pól elektromagnetycznych, których źródłem jest instalacja lub urządzenie,
- zmiany istniejącego stanu zagospodarowania i zabudowy nieruchomości skutkującej zmianami w występowaniu miejsc dostępnych dla ludności w otoczeniu instalacji lub urządzenia na pisemny wniosek właściciela lub zarządcy nieruchomości, na której nastąpiła ta zmiana.

## 11. WYKAZ RYSUNKÓW

- Rysunek nr 1/7. Rozmieszczenie pionów pomiarowych natężenia pola-EM w wytypowanych przęsłach 3-4-5, 22-23-24-25, 30-31-31A-32-33-34-35 oraz 62-63-64-64A-65-66 jednotorowej linii 400 kV Dunowo – Słupsk.
- Rysunek nr 2/7. Rozmieszczenie pionów pomiarowych natężenia pola-EM w wytypowanych przęsłach 3-4-5, 22-23-24-25, 30-31-31A-32-33-34-35 oraz 62-63-64-64A-65-66 jednotorowej linii 400 kV Dunowo – Słupsk.
- Rysunek nr 3/7. Rozmieszczenie pionów pomiarowych natężenia pola-EM w wytypowanych przęsłach 3-4-5, 22-23-24-25, 30-31-31A-32-33-34-35 oraz 62-63-64-64A-65-66 jednotorowej linii 400 kV Dunowo – Słupsk.
- Rysunek nr 4/7. Rozmieszczenie pionów pomiarowych natężenia pola-EM w wytypowanych przęsłach 3-4-5, 22-23-24-25, 30-31-31A-32-33-34-35 oraz 62-63-64-64A-65-66 jednotorowej linii 400 kV Dunowo – Słupsk.
- Rysunek nr 5/7. Rozmieszczenie pionów pomiarowych natężenia pola-EM w wytypowanych przęsłach 3-4-5, 22-23-24-25, 30-31-31A-32-33-34-35 oraz 62-63-64-64A-65-66 jednotorowej linii 400 kV Dunowo – Słupsk.
- Rysunek nr 6/7. Rozmieszczenie pionów pomiarowych natężenia pola-EM w wytypowanych przęsłach 3-4-5, 22-23-24-25, 30-31-31A-32-33-34-35 oraz 62-63-64-64A-65-66 jednotorowej linii 400 kV Dunowo – Słupsk.
- Rysunek nr 7/7. Rozmieszczenie pionów pomiarowych natężenia pola-EM w wytypowanych przęsłach 3-4-5, 22-23-24-25, 30-31-31A-32-33-34-35 oraz 62-63-64-64A-65-66 jednotorowej linii 400 kV Dunowo – Słupsk.

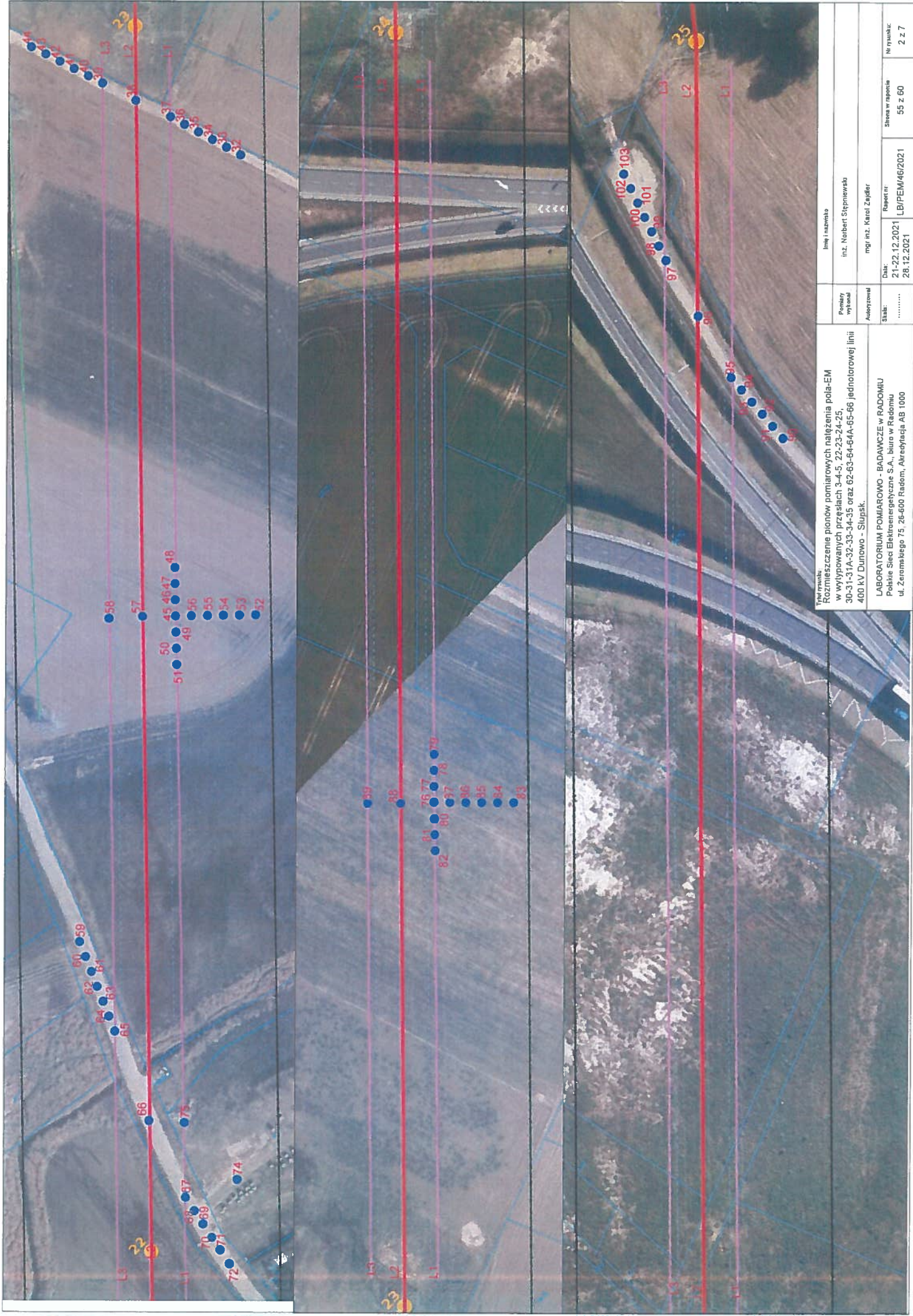
Rysunek zamieszczono na stronie 54-60 niniejszego raportu.

.....Koniec raportu.....





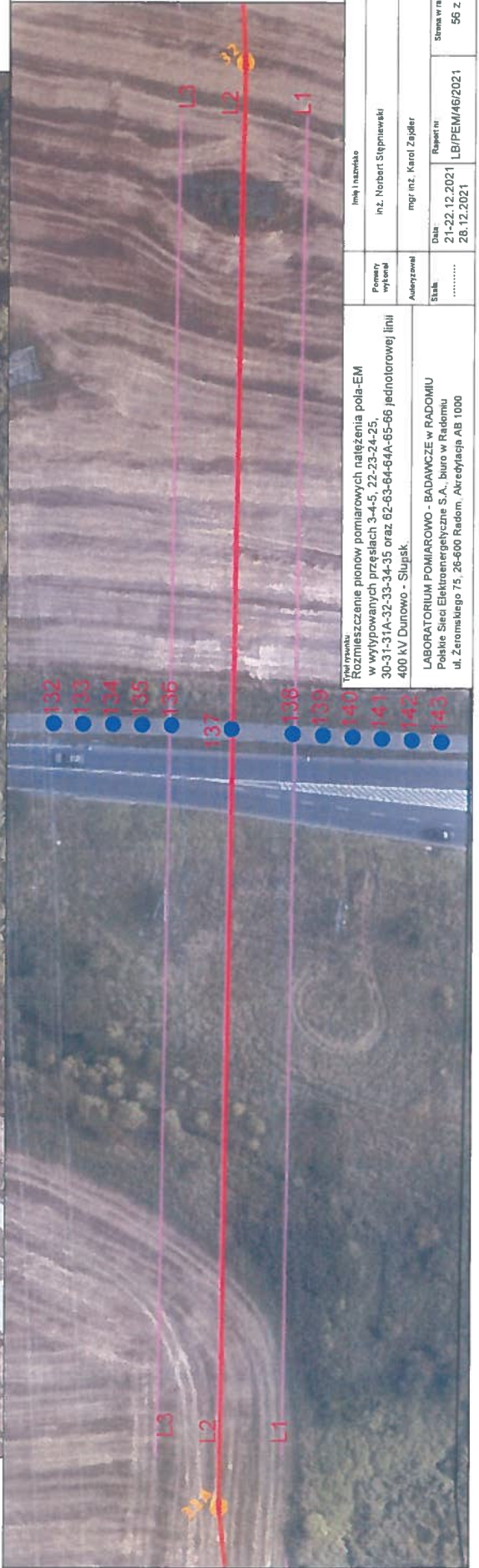
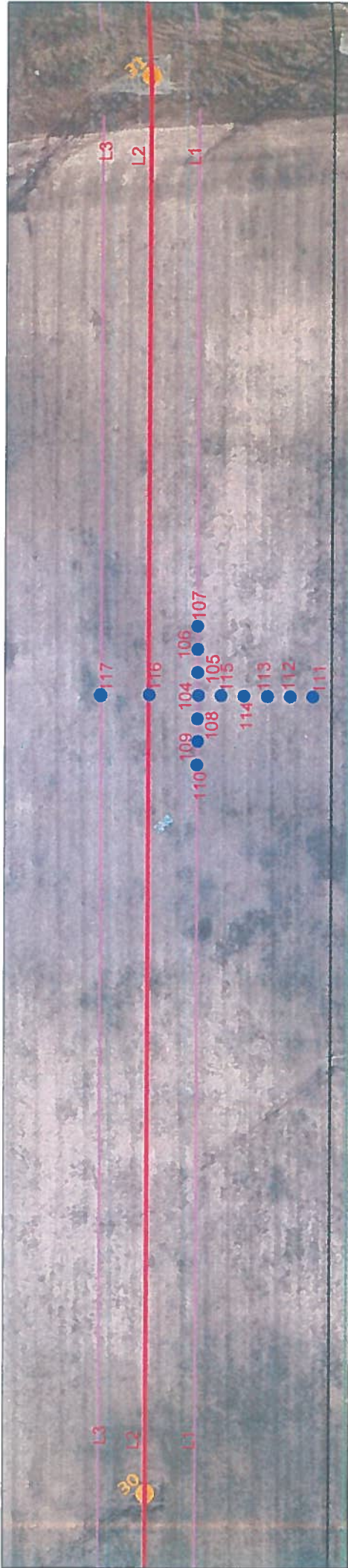
<p><b>Tytuł projektu:</b>  <b> Rozmieszczenie pionów pomiarowych natężenia pola-EM w wytypowanych przesełach 3-4-5, 22-23-24-25, 30-31-31A-32-33-34-35 oraz 62-63-64-64A-65-66 jednocierowej linii 400 kV Dunowo - Słupsk.</b></p>		<p><b>Linia / nazwa:</b>          inż. Norbert Stepniowski</p>	
<p><b>Pomiar:</b>          21-22.12.2021</p>		<p><b>Projekt nr:</b>          LB/PEM/46/2021</p>	
<p><b>Adyzytor:</b>          mgr inż. Karol Zajdel</p>		<p><b>Data:</b>          21-22.12.2021</p>	
<p><b>Skala:</b>          .....</p>		<p><b>Strona w raporcie:</b>          54 z 60</p>	
<p><b>LABORATORIUM POMIAROWO - BADAWCZE w RADOMIU</b>          Polskie Sieci Elektroenergetyczne S.A., biuro w Radomiu          ul. Żeromskiego 75, 26-600 Radom, Akredytacja AB 1000</p>		<p><b>Nr rysunku:</b>          1 z 7</p>	



**Podany w tytule**  
**Rozmieszczenie pionów pomiarowych należących pola-EM**  
**w wytypowanych przekształt 3-4-5, 22-23-24-25,**  
**30-31-31A-32-33-34-35 oraz 62-63-64-64A-65-66 jednostrowej linii**  
**400 kV Durnowo - Słupsk.**

**LABORATORIUM POMIAROWO - BADAWCZE w RADOMIU**  
 Polskie Sieci Elektroenergetyczne S.A., Biuro w Radomiu  
 ul. Żeromskiego 75, 26-600 Radom, Akredytacja AB 1000

Imię i nazwisko	inż. Norbert Stępniewski
Pomiary wykonali	mgr inż. Karol Zajdel
Adaptował	
Skala:	.....
Data:	21-22.12.2021
Raport nr:	LB/PEM/46/2021
Skala w raporcie	55 z 60
Nr rysunku:	2 z 7



Tytuł rysunku  
 Rozmieszczenie pionów pomiarowych natężenia pola-EM  
 w wytypowanych przekrojach 3-4-5, 22-23-24-25,  
 30-31-31A-32-33-34-35 oraz 62-63-64-64A-65-66 jednotorowej linii  
 400 kV Duntowo - Słupsk.

LABORATORIUM POMIAROWO - BADAWCZE W RADOMIU  
 Polskie Sieci Elektroenergetyczne S.A., biuro w Radomiu  
 ul. Żeromskiego 75, 26-600 Radom, Akredytacja AB 1000

Linia i nazwa

inż. Norbert Stępniewski

mgr inż. Karol Zajdel

Pomiary  
wykonal

.....

Autoryzował

.....

Staż

.....

Data

21.22.12.2021

Raport nr

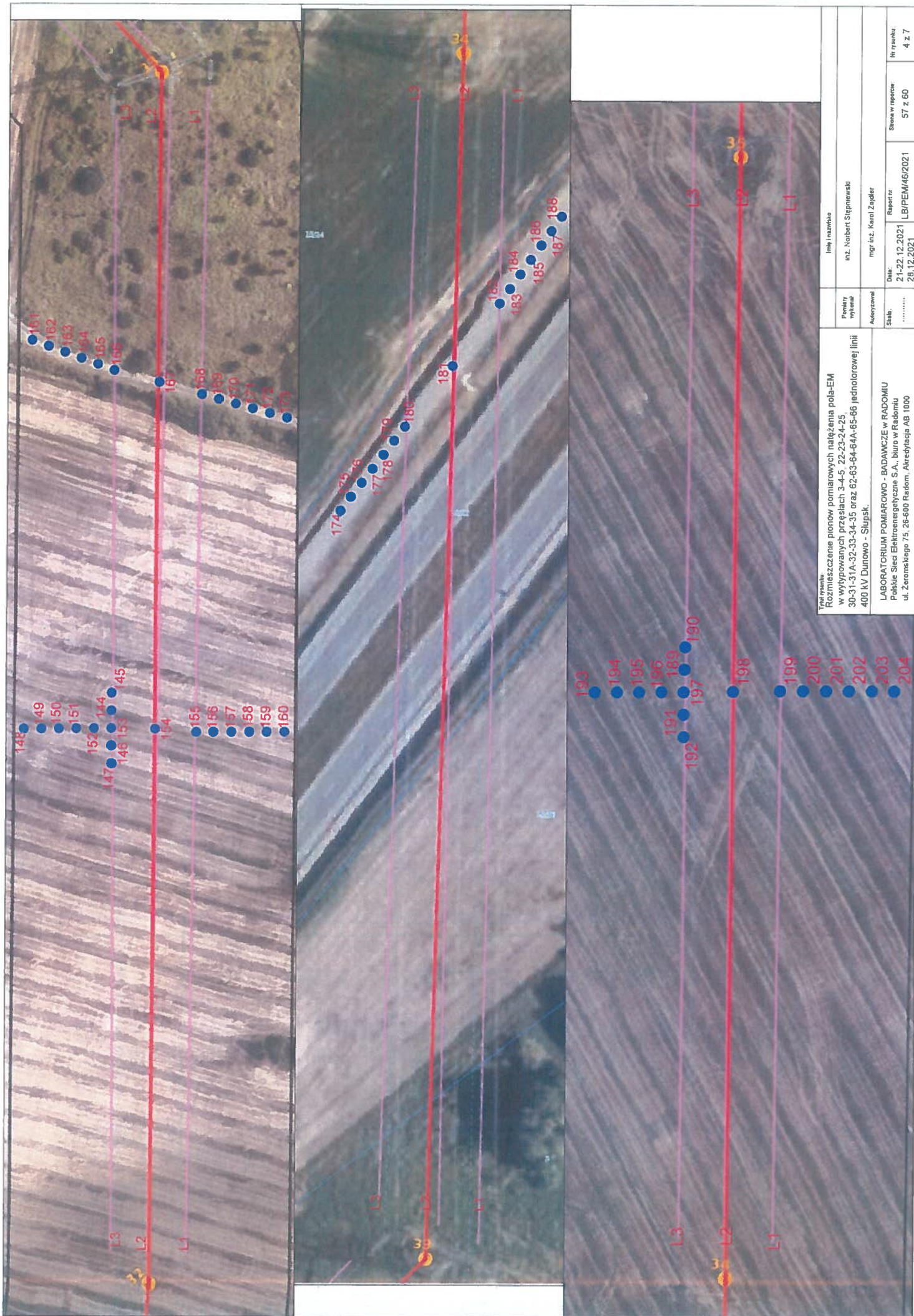
LB/PEM/46/2021

Strona w raporcie

56 z 60

Nr rysunku

3 z 7



Tytuł projektu:  
 Rozmieszczenie pionów pomiarowych należących pola-EIM  
 w wytypowanych przęślach 3-4-5 22-23-24-25,  
 30-31-31A-32-33-34-35 oraz 62-63-64-64A-65-66 jednolitorowej linii  
 400 kV Dąbnowo - Słupsk.

LABORATORIUM POMIAROWO - BADAWCZE w RADOMIU  
 Polskie Sieci Elektroenergetyczne S.A., biuro w Radomiu  
 ul. Żeromskiego 75, 26-600 Radom, Akredytacja AB 1000

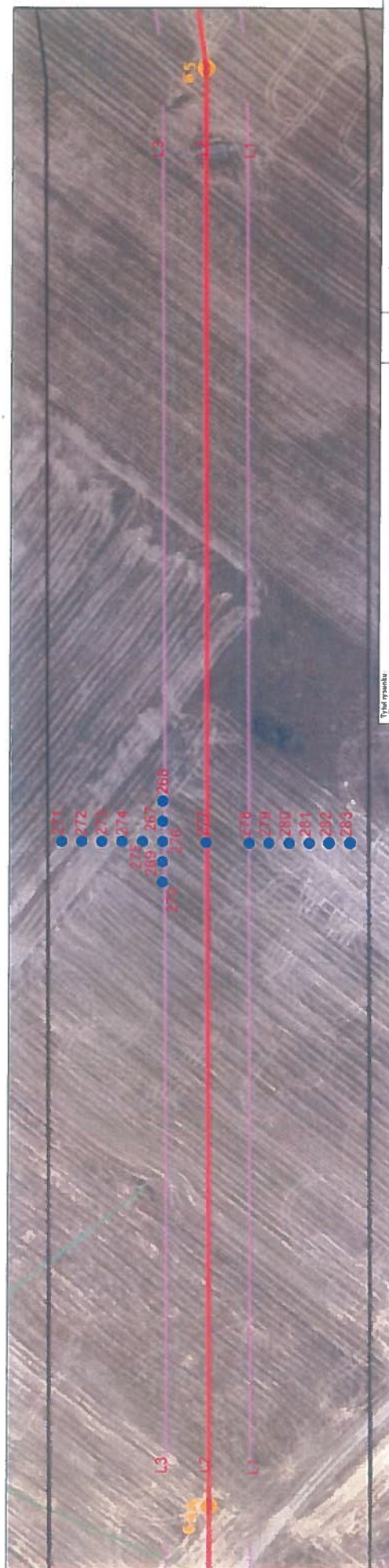
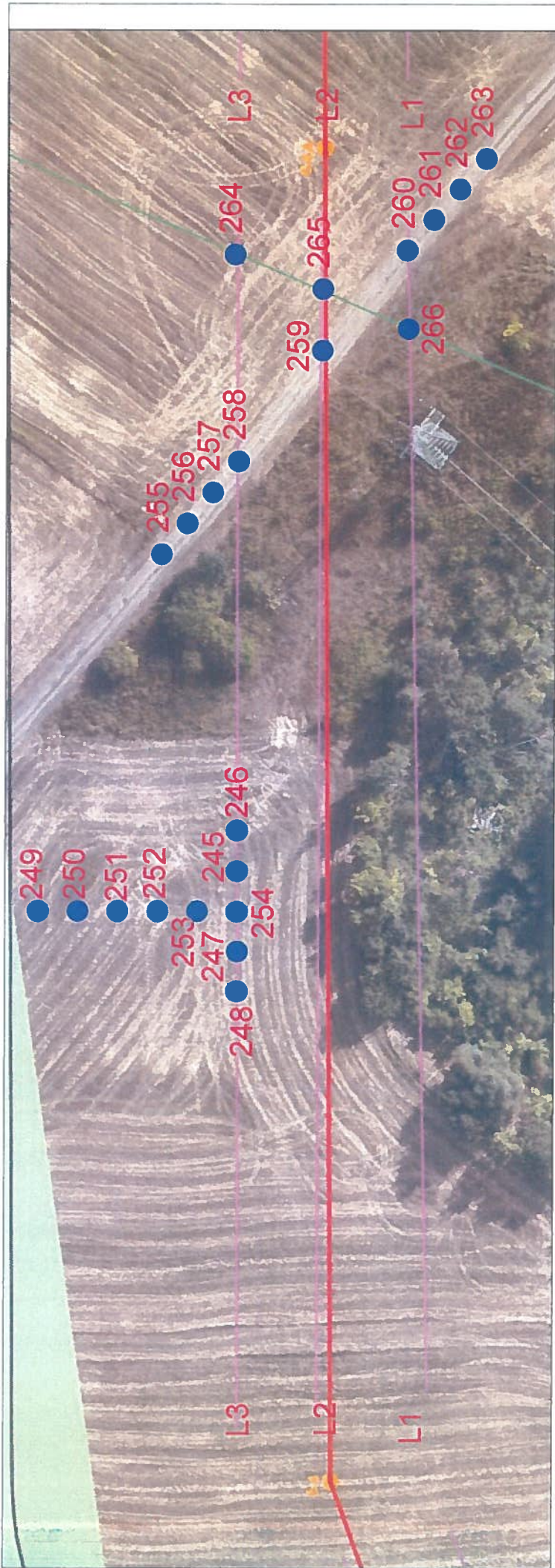
Penetracja wykonał	linia nazwa	
Adreszwał	inż. Norbert Stępniewski	
Stab.	Data:	nr inż. Karol Zagler
.....	21.12.2021	Referent nr
	28.12.2021	LB/PEM/46/2021
	Strona w raporcie:	Nr rysunku
	57 z 60	4 z 7



Tytuł rysunku:  
Rozmieszczenie pionów pomiarowych natężenia pola-EM  
w wytypowanych przesłach 3-4-5, 22-23-24-25,  
30-31-31A-32-33-34-35 oraz 62-63-64-64A-65-66 jednotorowej linii  
400 kV Duntowo - Słupsk.

LABORATORIUM POMIAROWO - BADAWCZE w RADOMIU  
Polskie Sieci Elektroenergetyczne S.A., biuro w Radomiu  
ul. Żeromskiego 75, 26-600 Radom, Akredytacja AB 1000

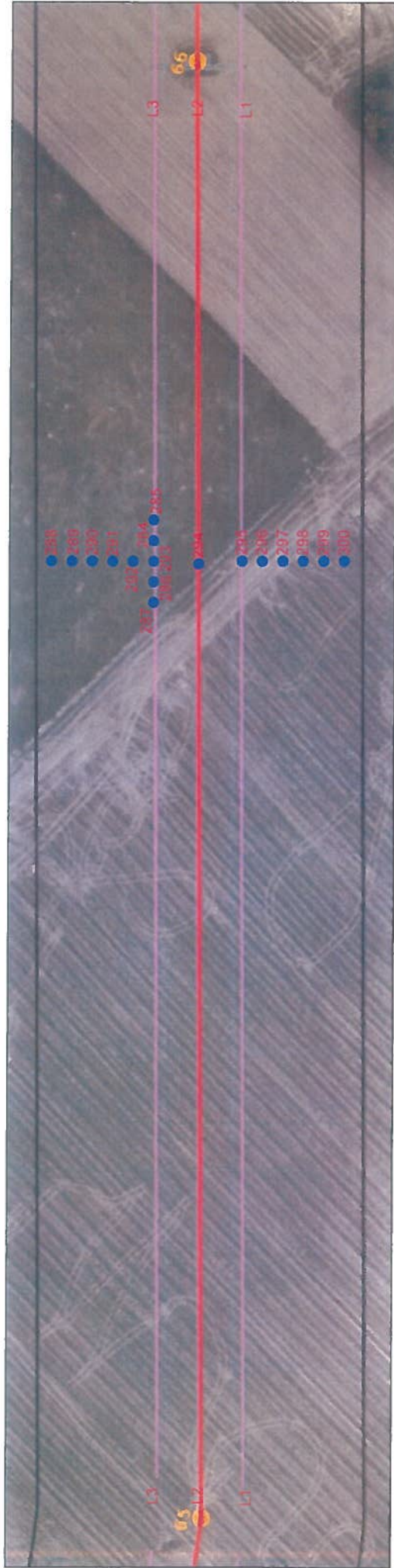
Pomiary wykonane	linię traszową	
	inż. Norbert Stepiński	
Skala	Data	
	21.12.2021	
Autoryzował	Raport nr	
	LB/PEM/46/2021	
Data		Strona w raporcie
28.12.2021		58 z 60
Nr rysunku		5 z 7



Tytuł projektu:  
 Rozmieszczenie pionów pomiarowych należących do pola-EM  
 w wytypowanych prześłach 3-4-5, 22-23-24-25,  
 30-31-32-33-34-35 oraz 62-63-64-65-66 jednocierowej linii  
 400 kV Durnowo - Słupsk.

LABORATORIUM POMIAROWO - BADAWCZE w RADOMIU  
 Polskie Sieci Elektroenergetyczne S.A., biuro w Radomiu  
 ul. Żeromskiego 75, 26-600 Radom, Altradycja AB 1000

Pomiary wzrost	Linia nazwa	
	inż. Norbert Sępniewski	
Adresywał	mgr inż. Karol Zojdler	
	Data	Raport nr
Staż	21-22.12.2021	LB/PEM/46/2021
	28.12.2021	
		Strona w raporcie
		59 z 60
		Nr rysunku
		6 z 7



Tytuł sprawozdania:  
 Rozmieszczenie pionów pomiarowych należności pola-EM  
 w wytypowanych przęślach 3-4-5, 22-23-24-25  
 30-31-32-33-34-35 oraz 62-63-64-64A-65-66 jednodrowej linii  
 400 kV Dunowo - Słupsk.

LABORATORIUM POMIAROWO - BADAWCZE w RADOMIU  
 Polskie Sieci Elektroenergetyczne S.A., biuro w Radomiu  
 ul. Żeromskiego 75, 26-600 Radom, Akredytacja AB 1000

Pełny tytuł: Adres:	linia nazwa: inż. Robert Szymowski mgr inż. Karol Zajtler
Data: 21-22.12.2021 28.12.2021	Raport nr: LB/PEM/46/2021
Strona: .....	Strona w raporcie: 60 z 60
Nr rysunku: 7 z 7	