

Uzasadnienie

Na mocy ustawy z dnia 23 stycznia 2009 r. o zmianie niektórych ustaw w związku ze zmianami w organizacji i podziale zadań administracji publicznej w województwie (Dz. U. Nr 92, poz. 753, zm. Dz. U. Nr 99, poz. 826) Zachodniopomorski Ośrodek Doradztwa Rolniczego w Barzkowicach podlega Sejmikowi Województwa Zachodniopomorskiego.

Ustawa z dnia 22 października 2004 r. o jednostkach doradztwa rolniczego (Dz. U. z 2004 r. Nr 251, poz. 2507 z późn. zm.) nałożyła na organy stanowiące jednostek samorządu terytorialnego obowiązek zatwierdzenia rocznego planu działalności.

Program działalności ZODR na rok 2011 został sporządzony przy zachowaniu kryteriów racjonalności, oszczędności i efektywności w gospodarowaniu przez jednostkę środkami budżetowymi.

Na podstawie art.9 ust. 3 pkt. 1 ustawy z dnia 22 października 2004 r. o jednostkach doradztwa rolniczego (Dz. U. z 2004 r. Nr 251, poz. 2507 z późn. zm.) Roczny Program Działalności Zachodniopomorskiego Ośrodka Doradztwa Rolniczego w Barzkowicach na 2011 r. został pozytywnie zaopiniowany przez Radę Społeczną Doradztwa Rolniczego przy ZODR Barzkowice w dniu 24.11.2010r.- Uchwała Nr 4/2010.

DYREKTOR
Wydziału Rolnictwa
i Ochrony Środowiska
Jarosław Szepa

CZŁONEK ZARZĄDU
Jan Krawczuk

[Signature]

UCHWAŁA Nr 4/2010
Rady Społecznej Doradztwa Rolniczego
przy Zachodniopomorskim Ośrodku Doradztwa Rolniczego w Barzkowicach
z dnia 24.11.2010 r.

W SPRAWIE ZAOPINIOWANIA ROCZNEGO PROGRAMU DZIAŁALNOŚCI ZACHODNIOPOMORSKIEGO
OŚRODKA DORADZTWA ROLNICZEGO W BARZKOWICACH NA 2011 R.

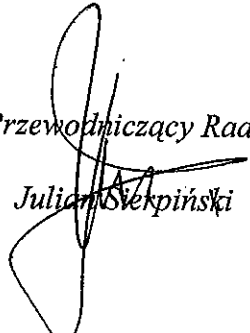
Na podstawie art. 9 ust. 3 pkt 1 ustawy z dnia 22 października 2004 r. o jednostkach doradztwa rolniczego (Dz.U. Nr 251, poz. 2507 z późn. zm.) oraz § 9, pkt 2 Regulaminu Rady Społecznej Doradztwa Rolniczego przy Zachodniopomorskim Ośrodku Doradztwa Rolniczego w Barzkowicach, RSDR uchwala, co następuje:

§ 1. Opiniuje się pozytywnie „Roczny program działalności Zachodniopomorskiego Ośrodka Doradztwa Rolniczego w Barzkowicach na 2011 r.” przedłożony przez Dyrektora ZODR Barzkowice.

§ 2. Uchwała wchodzi w życie z dniem podpisania.

Przewodniczący Rady

Julian Sierpiński



**ROCZNY PROGRAM
DZIAŁALNOŚCI ZODR
w BARZKOWICACH
na rok 2011**

Barzkowice 2010

1. CHARAKTERYSTYKA ROLNICTWA W WOJEWÓDZTWIE ZACHODNIOPOMORSKIM

Województwo zachodniopomorskie, czyli teren działania Zachodniopomorskiego Ośrodka Doradztwa Rolniczego w Barzkowicach, zajmuje - według granic administracyjnych - obszar 2 289 248 ha, tj. 7, 3% powierzchni kraju. Powierzchnia użytków rolnych – wg siedziby użytkownika - wynosi 952 326 ha co stanowi 5,9 % powierzchni UR i daje 8 miejsce w kraju. Liczba ludności wg stanu na 31 grudnia 2009 r. osiągnęła wielkość 1 693 198 (11 miejsce w kraju) w tym na terenach wiejskich 528,899 osób. Gęstość zaludnienia na terenach wiejskich należy do najniższych w kraju i wynosi 25 osób na 1 km² (w kraju dla terenów wiejskich wskaźnik ten wynosi 50).

1.1. Jakość użytków rolnych

Województwo zachodniopomorskie jest rejonem o bardzo zróżnicowanych glebach. Na zachodzie regionu dominują gleby klasy IIIa, IIIb, IVa i IVb, podczas gdy w jego wschodniej części przeważają gleby klasy IVa, IVb i V. Przestrzenne zróżnicowanie warunków glebowych wyznacza tereny o najkorzystniejszych warunkach, które znajdują się w południowo-zachodniej części województwa. W skład tego regionu wchodzi powiaty: pyrzycki, gryfiński, choszczeński, południowa część stargardzkiego i częściowo: kamieński, gryficki, kolobrzeski, koszaliński i sławieński. Rejony o najłagodniejszych glebach występują wokół Zalewu Szczecińskiego oraz w pasie gmin położonych w południowo-wschodniej części województwa (gminy: Kalisz Pomorski, Mirosławiec, Wierzchowo, Czaplinek, Borne Sulinowo, Szczecinek, Biały Bór).

Większość użytków rolnych województwa znajduje się na glebach lekkich bielcowych o kwaśnym odczynie. Jakość użytków rolnych na tle danych krajowych przedstawiono w tabeli 1.

Tabela 1. Użytki rolne według klas bonitacyjnych

Klasy bonitacyjne	Województwo		Kraj	
	ha	%	ha	%
I	1	0,0%	67 782	0,4%
II	9 739	0,9%	536 413	2,9%
IIIa, IIIb, III	232 912	20,8%	4 201 920	22,7%
IVa, IVb, IV	572 775	51,2%	7 402 942	40,0%
V	229 212	20,5%	4 197 220	22,7%
VI, VIz	74 509	6,7%	2 114 888	11,4%
Razem użytki rolne sklasyfikowane	1 119 148	100,0%	18 521 165	100,0%

Źródło: GUS Rocznik statystyczny rolnictwa i obszarów wiejskich 2008

1.2. Agroklimat województwa zachodniopomorskiego

Obszar województwa znajduje się w klimacie umiarkowanym, charakteryzującym się łagodnymi zimami oraz przeważnie normalną ilością opadów. Dominują tu wiatry zachodnie, północno-zachodnie i północne. Wilgotność powietrza jest stosunkowo duża, z uwagi na bliskość i zasobność zbiorników wodnych oraz duże obszary lasów.

Średnia długość meteorologicznego okresu gospodarczego (temp. powyżej 3°C) waha się od około 240 dni w wyższych partiach wzniesień do około 265 dni wzdłuż doliny Odry, a okresu wegetacyjnego (temp. powyżej 5°C) odpowiednio od około 210 do około 230 dni. Przeciętnie w 4 na 10 lat przypadają opóźnienia okresu wegetacyjnego o 10 dni w porównaniu do średniego terminu, a powyżej 15 dni, co 3 lata.

Średnie roczne sumy opadów obserwowane za wielolecie od 1971 wynoszą od ok. 530 mm (Stacja Meteorologiczna Szczecin), do 710 mm (Stacja Meteorologiczna Koszalin), a w okresie wegetacji odpowiednio 312 mm i 415 mm. Dla Stacji Agrometeorologicznej w Lipkach k. Stargardu Szczecińskiego (wielolecie od 1957) średnia roczna suma opadów wynosi 537 mm, w tym za okres od kwietnia do października 355 mm.

Średnia roczna suma opadów odnotowana na stacji meteorologicznej w Szczecinie w 2008 roku to 575 mm, a w latach 2006 i 2007 wynosiły odpowiednio 521 i 796. Średnia roczna suma opadów odnotowana w 2008 roku na stacji meteorologicznej w Koszalinie to 742 mm, a w latach 2006 i 2007 wynosiły odpowiednio 632 i 1013 mm. Natomiast roczne opady w okresie od jesiennych siewów do zbiorów zbóż w sezonie 2007/2008 zmierzone na stacji meteo w Szczecinie wyniosły 811 mm a w Koszalinie 544 mm.

Opady w okresie wegetacji w okresach wieloletnich wahają się od ok. 270 mm w zachodniej części województwa do ponad 370 mm w części wschodniej. W przebiegu warunków pogodowych z roku na rok zaznaczają się bardzo duże wahania sum opadów, powodując nadmierne lub niedostateczne uwilgotnienie gleby. Stąd coraz częściej w ostatnich latach mamy do czynienia ze zjawiskiem nadmiernych opadów atmosferycznych albo zjawiskiem suszy.

1.3. Użytkowanie gruntów, organizacja i struktura własnościowa rolnictwa w województwie zachodniopomorskim

Większość dostępnych danych statystycznych dotyczących rolnictwa w województwie (m.in. zasiewy, pogłowie zwierząt, liczba gospodarstw itd.) przedstawiona jest według siedziby użytkownika. W związku z tym w dalszej części opracowania również posłużono się takimi danymi.

Ogólna powierzchnia gruntów województwa liczona wg siedziby użytkownika w 2009 roku wynosiła 2 236 835 ha. Użytki rolne zajmowały powierzchnię 952 326 ha co stanowi 42,6 % ogólnej powierzchni.

Od 2007 r., zgodnie z metodologią Eurostatu, dokonano dodatkowego podziału użytków rolnych. Do użytków rolnych zaliczono użytki rolne utrzymywane w dobrej kulturze rolnej zgodnie z normami oraz użytki rolne pozostałe (bez podziału na rodzaje), tj. użytki rolne nieużytkowane i niebędące w dobrej kulturze rolnej ale można je przywrócić do produkcji rolniczej. Zgodnie z tą klasyfikacją użytki rolne pozostałe obejmują w 2009 r., powierzchnię 66 785 ha co stanowiło 7,01 % użytków rolnych ogółem. Dla porównania w kraju w 2009 r., użytki rolne pozostałe stanowią tylko 3,07 %.

Lasy i grunty leśne zajmowały w 2009 r., 822 454 ha (36,8% ogólnej powierzchni) a pozostałe grunty 462 055 ha (20,7%).

Poniżej, w tabeli 2, zaprezentowano dane statystyczne, dotyczące struktury agrarnej w poszczególnych powiatach województwa zachodniopomorskiego. Są to dane Powszechnego Spisu Rolnego, pokazujące

użytkowanie gruntów według siedziby użytkownika w 2002 r., a w końcu tabeli, dla porównania przedstawiono, dane dla całego województwa odpowiednio w latach 2005 i 2009. Dla roku 2009 powierzchnia użytków rolnych nie sumuje się ponieważ w tabeli nie ujęto użytków rolnych pozostałych. Dodatkowo dla województwa przedstawiono strukturę użytkowania gruntów w procentach powierzchni ogólnej.

Tabela 2. Struktura agrarna na terenie powiatów województwa zachodniopomorskiego

Powiat	Charakterystyka rolnicza powiatów							Lasy (ha)	Pozostałe grunty (ha)
	Ogółem powierzchnia (ha)	Użytki rolne (ha)	w tym						
			gr. orne (ha)	łąki (ha)	pastwiska (ha)	sady (ha)			
białogardzki	76 649	33 660	26 428	4 750	2 424	58	33 601	9 388	
choszczeński	123 152	56 301	48 182	5 734	2 241	144	51 984	14 868	
drawski	175 373	50 478	43 696	4 292	2 328	161	81 545	43 350	
goleniowski	160 300	71 024	50 804	14 338	5 792	90	60 761	28 515	
gryficki	99 439	62 901	47 308	11 341	4 163	89	21 490	15 048	
gryfiński	182 889	84 925	74 595	7 578	2 129	623	64 472	33 492	
kamieński	100 768	42 572	31 347	8 318	2 837	70	27 812	30 384	
kołobrzeski	73 320	44 380	36 620	5 210	2 467	83	15 599	13 341	
koszaliński	149 305	52 949	42 246	6 375	4 041	287	70 091	26 265	
łobeski	81 833	39 260	34 313	2 602	2 253	92	32 487	10 086	
myśliborski	114 105	50 151	42 453	5 522	1 747	429	50 928	13 025	
policki	59 870	14 363	9 537	3 630	1 110	89	23 186	22 319	
pyrzycki	75 384	56 780	49 796	4 989	1 744	251	4 862	13 742	
ślawieński	93 329	51 331	39 643	7 501	4 065	123	29 460	12 538	
stargardzki	152 358	87 748	72 200	10 468	4 643	436	36 161	28 450	
szczecinecki	160 890	54 078	44 758	5 651	3 539	130	77 165	29 647	
świdwiński	109 087	58 243	49 950	4 592	3 007	693	38 387	12 457	
walecki	130 268	37 695	33 692	2 619	1 139	245	77 885	14 687	
m. Szczecin	81 405	48 751	38 596	7 374	2 517	264	6 712	25 942	
m. Koszalin	23 295	14 774	12 086	1 701	845	142	4 123	4 398	
m. Świnoujście	19 371	1 246	580	519	132	14	4 167	13 958	
Ogółem województwo zachodniopomorskie.¹	2 242 388	1 013 610	828 831	125 103	55 163	4 513	812 877	415 901	
w %	100,0%	45,2%	37,0%	5,6%	2,5%	0,2%	36,3%	18,5%	
Dane wg GUS – 2005²	2 239 851	993 427	817 773	123 648	47 042	4 965	816 891	429 533	
w %	100,0%	44,4%	36,5%	5,5%	2,1%	0,2%	36,5%	19,2%	
Dane wg GUS – 2009³	2 236 835	952 326	726 299	110 659	33 488	15 096	822 454	462 055	
w %	100,0%	42,6%	35,2%	4,9%	1,5%	0,7%	36,8%	20,7%	

Źródło: 1) US w Szczecinie. Powszechny Spis Rolny 2002 r. Użytkowanie gruntów, powierzchnia zasiewów i pogłowie zwierząt gospodarskich. Szczecin 2003, 2) GUS Użytkowanie gruntów, powierzchnia zasiewów i pogłowie zwierząt gospodarskich w 2005 r. 3) US w Szczecinie. Rolnictwo w województwie zachodniopomorskim w 2009 r.

Analizując strukturę użytkowania gruntów można stwierdzić, że nie zahamowano procesu zwiększania powierzchni pozostałych gruntów, kosztem gruntów wykorzystywanych rolniczo. Powierzchnia lasów i gruntów leśnych na terenie województwa rośnie w niewielkim stopniu ale należy

pamiętać, że pod względem lesistości województwo zachodniopomorskie i tak zajmuje 4 miejsce w kraju.

Od roku 2004 rolnicy otrzymują dopłaty obszarowe i inne formy wsparcia ze środków Unii Europejskiej. Wpływ tego wsparcia widać wyraźnie w zmianach struktury użytkowania gruntów.

Przed wszystkim rzuca się w oczy ponad trzykrotny wzrost powierzchni sadów od 2005 roku (ponad 10 tys. ha). Należy stwierdzić, że te nowe sady, to przede wszystkim sady orzechowe, posadzone w ramach programów rolnośrodowiskowych.

Ponadto zauważalny jest wyraźny wzrost powierzchni trwałych użytków zielonych (o 3 161 ha). To pozytywne zjawisko stabilizacji w tej grupie rodzajowej UR. Odnotowane w latach ubiegłych spadki można wytłumaczyć wpływem unormowań prawnych, związanych z dopłatami obszarowymi. W latach 2005 i 2006 rolnicy deklarowali ilość trwałych użytków zielonych we wnioskach obszarowych. Wiedzieli oni, że nie będzie można zorać takich użytków. W związku z tym, często zamiast łąki czy pastwiska deklarowali trawy na gruntach ornych. Dopłaty obszarowe były takie same a rolnik miał możliwość w przyszłości zmienić sposób użytkowania takiej działki. I z tego powodu ilość użytków zielonych uległa zmniejszeniu mimo, że na tych gruntach w dalszym ciągu nic się nie zmieniło w porównaniu z latami poprzednimi.

Powierzchnia gospodarstw rolnych na przestrzeni lat stopniowo maleje i np. w 2009 roku stanowiła 47,8% powierzchni województwa. W tabeli 3 przedstawiono powierzchnię gospodarstw rolnych w ogólnej powierzchni gruntów oraz strukturę użytkowania w gospodarstwach rolnych.

Tabela 3. Powierzchnia gospodarstw w ogólnej powierzchni gruntów i poszczególnych rodzajach użytków w tys. ha w latach 2002, 2005 i 2009

Wyszczególnienie		Pow. ogólna	Użytki rolne	lasy i grunty leśne	pozostałe grunty
2002 r.	Powierzchnia ogółem	2 242,4	1 013,6	812,9	415,9
	w tym gospodarstwa rolne	1 138,9	1 013,6	20,9	104,4
	w %	50,8%	100,0%	2,6%	25,1%
	struktura użytkowania w gospodarstwach rolnych	100,0%	89,0%	1,8%	9,2%
2005 r.	Powierzchnia ogółem	2 239,9	993,4	816,9	429,5
	w tym gospodarstwa rolne	1 107,5	993,4	19,6	94,5
	w %	49,4%	100,0%	2,4%	22,0%
	struktura użytkowania w gospodarstwach rolnych	100,0%	89,7%	1,8%	8,5%
2009 r.	Powierzchnia ogółem	2 236,8	952,3	822,4	462,0
	w tym gospodarstwa rolne	1 047,4	952,3	17,8	77,3
	w %	47,8%	100,0%	2,16%	16,7%
	struktura użytkowania w gospodarstwach rolnych	100,0%	90,9%	1,69%	7,38%

Źródło: obliczenia własne na podstawie danych GUS.

W porównaniu z rokiem 2002 powierzchnia gospodarstw zmniejszyła się o 6,1 %. W skali województwa w gospodarstwach znajduje się tylko 2,16 % ogólnej powierzchni lasów i gruntów leśnych i 16,7% % powierzchni pozostałych gruntów. Udział użytków rolnych w strukturze użytkowania gruntów gospodarstw rolnych województwa wynosi 90,9 %. Generalna struktura użytkowania gruntów w gospodarstwach rolnych nie zmienia się od lat.

Od początku lat dziewięćdziesiątych następuje w polskim rolnictwie proces przemian własnościowych i strukturalnych. Widoczne są rezultaty tego procesu w postaci dalszego przechodzenia zasobów ziemi rolniczej z sektora publicznego w ręce prywatne, zmniejszania się ilości gospodarstw i zwiększania ich średniej powierzchni. Proces ten był i jest nadal wspierany przez państwo m.in. poprzez udzielane od 1994 roku kredyty preferencyjne z dopłatą do oprocentowania oraz możliwość rozłożenia na raty ceny ziemi kupowanej z Zasobu Własności Rolnej Skarbu Państwa. W tabeli 4 przedstawiono strukturę użytkowania gruntów w gospodarstwach według użytkowników.

Tabela 4. Powierzchnia gruntów w gospodarstwach rolnych oraz struktura ich użytkowania według użytkowników w latach 2002, 2005 i 2009

Wyszczególnienie		Pow. ogólna w tys. ha	Użytki rolne w tys. ha	Pow. ogólna	Użytki rolne
2002 r.	ogółem gospodarstwa rolne	1138,9	1 013,6	100%	100%
	sektor prywatny	969,0	879,8	85,1%	86,8%
	w tym gospodarstwa indywidualne	726,8	678,7	63,8%	67,0%
	sektor publiczny	169,9	133,8	14,9%	13,2%
2005 r.	ogółem gospodarstwa rolne	1 107,5	993,4	100%	100%
	sektor prywatny	975,1	886,6	88,0%	89,2%
	w tym gospodarstwa indywidualne	695,5	651,6	62,8%	65,6%
	sektor publiczny	132,4	106,9	12,0%	10,8%
2009 r.	ogółem gospodarstwa rolne	1047,3	952,3	100%	100%
	sektor prywatny	963,8	883,7	92,02%	92,8%
	w tym gospodarstwa indywidualne	724,4	679,2	69,16%	71,3%
	sektor publiczny	83,6	68,7	7,98%	7,2%

Źródło: obliczenia własne na podstawie danych GUS.

W strukturze użytkowników gruntów gospodarstw rolnych udział sektora publicznego stopniowo maleje. W dalszym ciągu jest jednak ponad dwukrotnie większy niż w kraju (w skali kraju jest to 3,8 %). Proces przejmowania gruntów przez gospodarstwa sektora prywatnego, choć już nie tak intensywny jak w latach 90. trwa nadal.

W województwie zachodniopomorskim udział powierzchni gospodarstw indywidualnych w ogólnej powierzchni gospodarstw sektora prywatnego jest znacznie niższy niż w kraju. Wskazuje to na większy udział prywatnych osób prawnych (spółek i spółdzielni). Jest to jedno z następstw dominacji sektora publicznego w okresie przed transformacją ustrojową państwa.

Do roku 2008 w regionie systematycznie zmniejszała się powierzchnia gruntów ugorowanych. Jednakże obecnie w 2009 r., w porównaniu do roku poprzedniego powierzchnia ta wzrosła o 9,2% (o 2 392 ha), a w odsetkach gruntów ornych grup gospodarstw wzrosła o 0,4%. W związku z wprowadzeniem od 2007 roku nowej klasyfikacji użytków rolnych GUS nie publikuje danych dotyczących odlogów i ugorów na gruntach ornych. Obecnie należałoby posłużyć się kategorią użytków rolnych pozostałych, które jak już wspomniano – w 2009 r., stanowią 7,38 % użytków rolnych w województwie.

Główną przyczyną zmniejszenia powierzchni gruntów ugorowanych jest oczywiście wprowadzenie dopłat bezpośrednich.

Ilość gospodarstw rolnych w województwie podobnie jak w całym kraju stopniowo maleje. Dynamikę zmian w ilości gospodarstw rolnych przedstawiono w tabeli 5.

Tabela 5. Liczba gospodarstw według grup obszarowych w latach 2002, 2005 i 2008

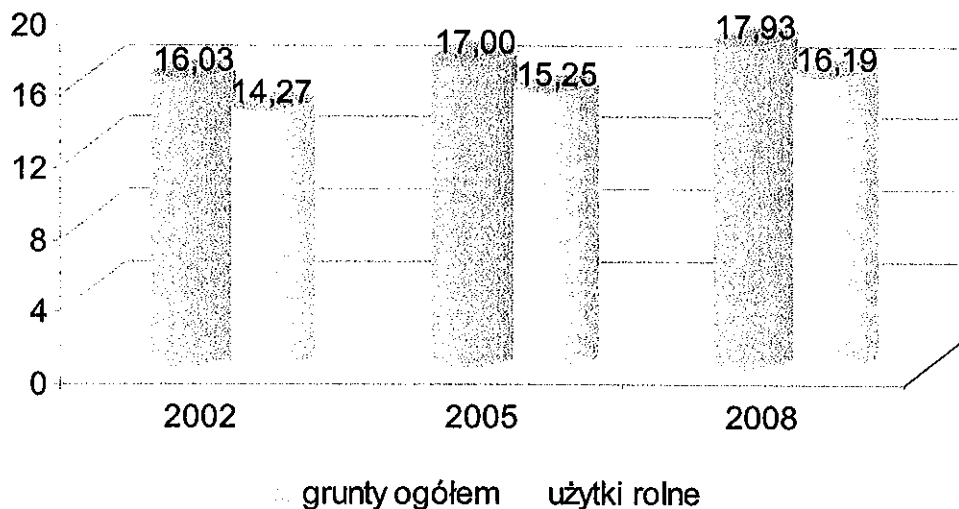
Wyszczególnienie	2002	w %	2005	w %	2009	w %	
ogółem	71 032	100%	65 144	100%	59 624	100%	
do 1 ha	29 450	41,5%	28 040	43,0%	21 561	36,2%	
powyżej 1 ha	41 582	58,5%	37 104	57,0%	38 063	63,8%	
w tym	1-5 ha	20 618	29,0%	17 293	26,5%	16 700	28,0%
	5-10ha	6 664	9,4%	6 221	9,5%	7 144	12,0%
	10-15 ha	4 709	6,6%	4 168	6,4%	3 828	6,4%
	15-20 ha	2 779	3,9%	2 333	3,6%	2 250	3,8%
	20-30ha	2 584	3,6%	2 473	3,8%	2 586	4,3%
	30-50 ha	1 830	2,6%	1 900	2,9%	1 763	3,0%
	50 -100 ha	1 329	1,9%	1 335	2,0%	2 592	4,3%
	pow 100 ha	1 069	1,5%	1 382	2,1%	1 199	2,0%

Źródło: obliczenia własne na podstawie danych GUS.

Pod względem ilości gospodarstw województwo zajmuje 15 miejsce w kraju. Od czasu spisu rolnego w 2002 roku ilość gospodarstw zmalała o 16,1%. Największy spadek miał miejsce w grupie obszarowej do 1 ha UR (26,8 %) mniejszy natomiast (8,5 %) w grupie powyżej 1 ha. W porównaniu z rokiem 2002 jest zdecydowanie więcej gospodarstw średnich i dużych. Największe wzrosty zanotowano w grupach 50-100 ha i powyżej 100 ha, natomiast w grupie 20-30 ha ilość gospodarstw zasadniczo się nie zmienia. Tendencja taka powoduje poprawę struktury obszarowej gospodarstw i umożliwia bardziej racjonalne gospodarowanie.

W dalszym ciągu województwo zachodniopomorskie w 2009 roku miało I miejsce w kraju pod względem ilości gospodarstw powyżej 100 ha oraz w grupie od 50 do 100 ha. Należy również nadmienić, że w grupie powyżej 100 ha znajduje się około połowy użytków rolnych w województwie podczas gdy w skali kraju jest to około 20 %. Rezultatem zmian w ilości gospodarstw i ich strukturze obszarowej jest również stopniowy wzrost średniej powierzchni gospodarstwa przedstawiony na wykresie.

Wykres 1: Przeciętna powierzchnia ogólna i powierzchnia użytków rolnych w gospodarstwach województwa zachodniopomorskiego



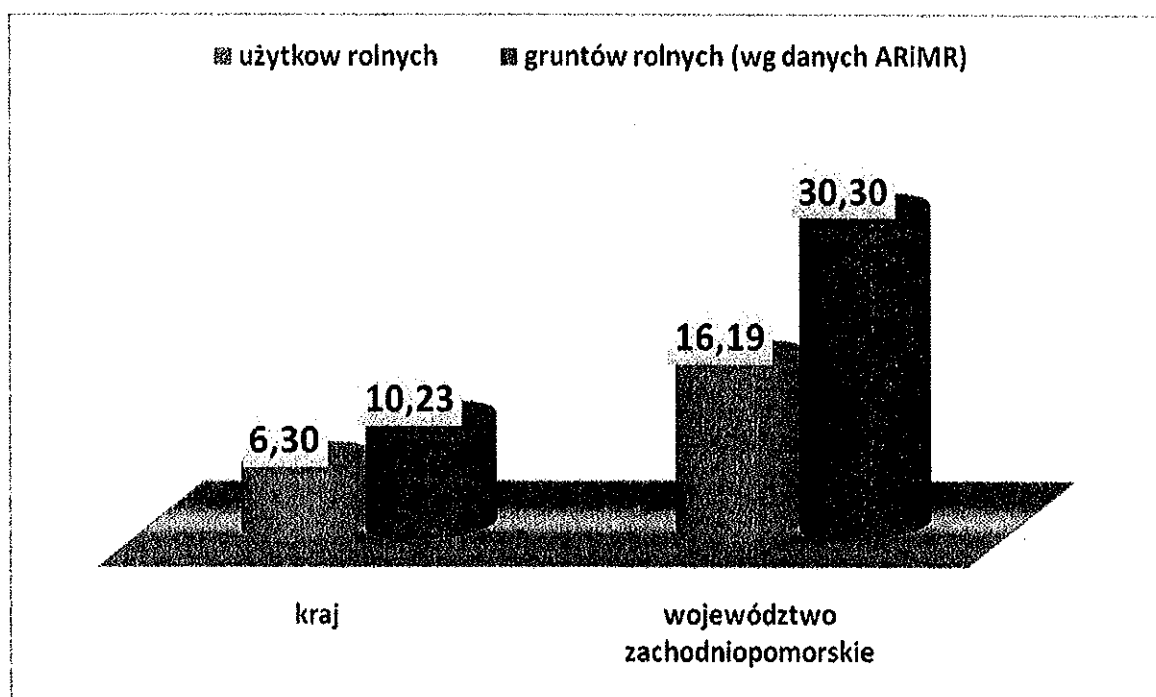
Źródło: opracowanie własne na podstawie danych GUS

W ostatnim czasie, w związku z wdrażaniem Programu Rozwoju Obszarów Wiejskich 2007-2013, jednym z istotniejszych parametrów strukturalnych w odniesieniu do niektórych działań (renty strukturalne, ułatwienie

startu młodym rolnikom) stała się powierzchnia gospodarstwa. Średnie powierzchnie gruntów rolnych w gospodarstwach ogłaszane są przez Prezesa ARiMR na podstawie danych zarejestrowanych w systemie informatycznym Agencji. Są one zdecydowanie wyższe ponieważ nie obejmują gospodarstw poniżej 1 ha UR oraz gospodarstw, które nie ubiegają się o płatności obszarowe. Dane takie ogłaszane są m.in. na stronach internetowych ARiMR i tak w latach 2006, 2007, 2009 i 2010 średnia powierzchnia gruntów rolnych wynosiła odpowiednio 28,37 ha, 29,18 ha, 30,15 ha i dla 2010 roku 30,30 ha.

Jeśli chodzi o średnią wielkość gospodarstwa to od lat jest ona najwyższa w kraju i to zarówno pod względem powierzchni ogólnej jak i pod względem ilości użytków rolnych oraz gruntów rolnych. Na wykresie przedstawiono m.in. dane z 2010 roku.

Wykres 2: Przeciętna powierzchnia użytków rolnych i średnia powierzchnia gruntów rolnych w gospodarstwach województwa zachodniopomorskiego w 2010 roku na tle danych krajowych



Źródło: dane GUS i ARiMR

1.4. Struktura zasiewów, plony i zbiory roślin uprawnych

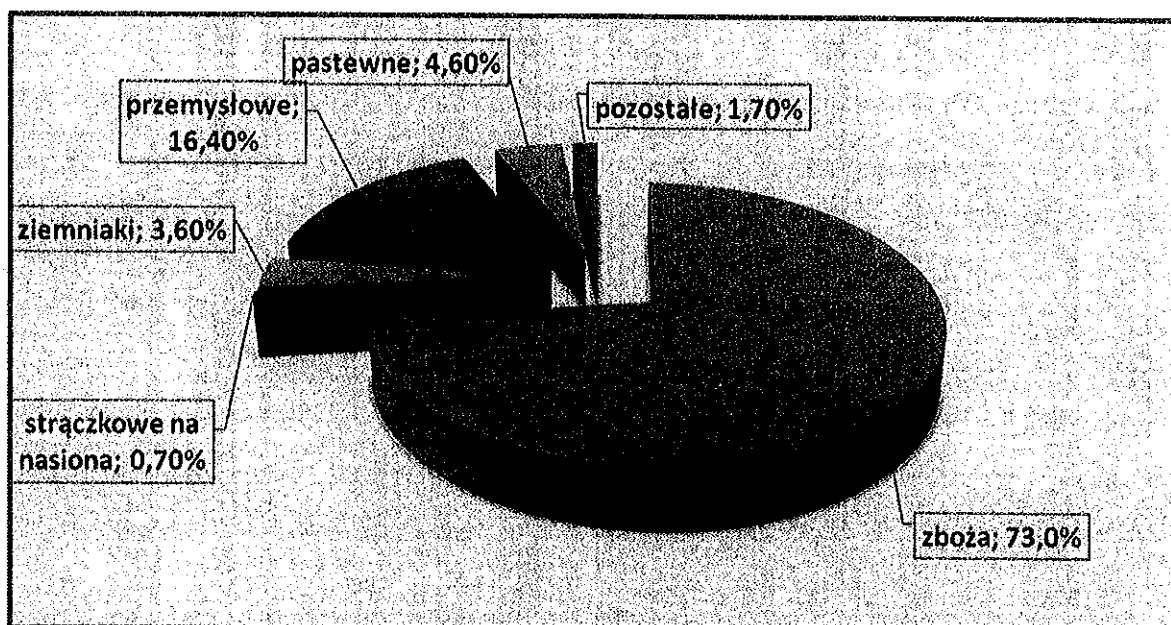
W województwie zachodniopomorskim obserwujemy duże zróżnicowanie warunków glebowych. Rzutuje to na zróżnicowanie terytorialne upraw. Na zachodzie województwa, gdzie znajdują się lepsze gleby uprawiana jest głównie pszenica, jęczmień i buraki cukrowe, a we wschodniej części dominuje uprawa żyta, owsa i ziemniaków. Charakterystyczny jest duży udział zbóż w strukturze zasiewów i minimalny wręcz udział roślin strączkowych. Pozytywnie należy ocenić duży udział roślin oleistych w strukturze zasiewów. Poniżej przedstawiono w tabelach i na wykresie podstawowe informacje na temat produkcji roślinnej w 2009 roku.

Tabela 6. Powierzchnia zasiewów (w tys. ha) głównych ziemiopłodów w województwie na tle danych krajowych w 2009 roku

wyszczególnienie	razem zasiewy	w tym:					
		zboża			ziemniaki	rzepak i rzepik	buraki cukrowe
		ogółem	pszenica	żyto			
w kraju	11 615,2	8 582,	2 346,2	1 395,7	488,7	810,0	199,9
w województwie	697,9	509,2	181,5	95,9	24,9	102,0	9,6
udział w zasiewach krajowych	6,0%	5,9%	7,7%	6,6%	4,6%	12,8%	4,6%
miejsce w kraju	VIII	VIII	V	V	IX	IV	VIII

Źródła: 1) GUS Użytkowanie gruntów, powierzchnia zasiewów i pogłowie zwierząt gospodarskich w 2009 r. 2) GUS Rolnictwo w 2009 roku. 3) GUS Rolnictwo w województwie zachodniopomorskim w 2009 r.

Wykres 3: Struktura zasiewów w województwie w 2009 roku.



Źródło: GUS Rolnictwo w województwie zachodniopomorskim w 2009 r

Tabela 7. Zbiory i plony głównych ziemiopłodów w województwie na tle danych krajowych w 2009 roku

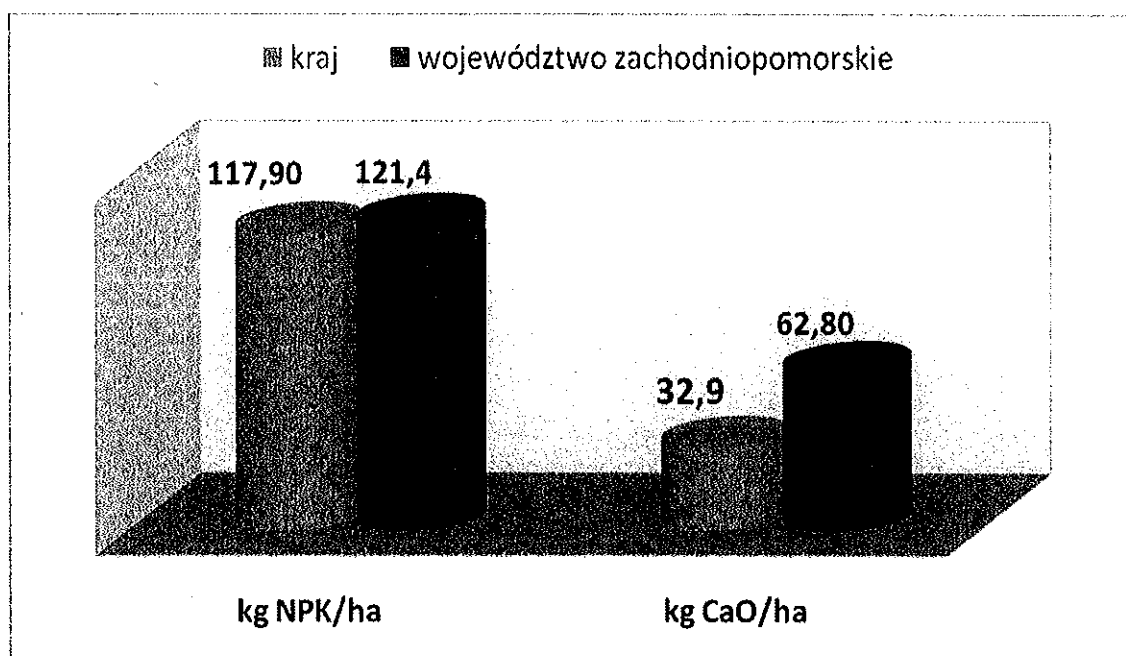
wyszczególnienie	zboża			ziemniaki	rzepak i rzepik	buraki cukrowe
	ogółem	pszenica	żyto			
zbiory w tys. ton						
w kraju	27 664,3	9 274,9	3 448,5	10 462,1	2 105,8	8 715,1
w województwie	2 097,9	909,2	344,0	564,3	336,3	443,3
udział w produkcji krajowej	7,0%	9,3%	9,3%	5,8%	13,5%	4,1
miejsce w kraju	VI	IV	IV	VIII	III	VIII
plony w dt/ha						
w kraju	32,2	40,7	24,7	191,0	27,3	465,0
w województwie	41,2	50,1	35,9	227,0	33,0	460,0
miejsce w kraju	III	II	II	II	IV	XV

Źródła: 1) GUS Rolnictwo w województwie zachodniopomorskim w 2009 r. 2) GUS Rolnictwo w 2009 roku.

1.5 Zużycie nawozów

Zużycie nawozów mineralnych w województwie zachodniopomorskim przedstawiono na wykresie 4.

Wykres 4: Zużycie nawozów mineralnych i wapna w roku gospodarczym 2008/2009 w kg na 1 ha UR, w przeliczeniu na czysty składnik



Źródło: 1) GUS Rolnictwo w województwie zachodniopomorskim w 2009 r. 2) GUS Rolnictwo w 2009 roku.

Porównując zużycie nawozów w województwie z wynikami roku poprzedniego odnotowuje się spadek zużycia NPK (ze 130,1 kg NPK/ha w 2008 na 121,4 kg NPK/ha w 2009 r.) i wyraźny spadek wapnowania (z 77,6 kg CaO/ha do poziomu 62,8 kg CaO/ha). Jest to zjawisko bardzo niepokojące, bo w nadchodzących latach, przy utrzymaniu się takiej tendencji może dojść do znacznego spadku plonowania większości roślin rolniczych. Jeszcze kilka lat temu województwo zachodniopomorskie należało do ścisłej czołówki krajowej w zużyciu wapna nawozowego np. w sezonie 2001/2002 zużycie wyniosło 120,4 kg Ca/ha.

1.6 Poglówie i produktywność zwierząt gospodarskich.

Podstawowe informacje na temat produkcji zwierzęcej na tle danych krajowych w 2009 roku przedstawiono w tabelach.

Tabela 8. Stan inwentarza żywego w województwie na tle kraju w 2009 r. w tys. szt.

Wyszczególnienie	Bydło		Trzoda chlewna		Owce	Drób ogółem
	ogółem	w tym krowy	ogółem	w tym lochy		
w kraju	5700	2 687,9	14 278,6	1 373,8	286,4	124 129
w województwie	96,1	39,2	373,2	37,8	6,74	7 469,7
udział w pogłowie krajowym	1,7%	1,5%	2,6%	2,8%	2,35%	6,01%
miejsce w kraju	XV	XV	XI	XIII	XIII	IV

Źródło: GUS Użytkowanie gruntów, powierzchnia zasiewów i pogłowie zwierząt gospodarskich w 2009 r.

Tabela 9. Obsada zwierząt w województwie na tle kraju w 2009 r.

wyszczególnienie	sztuk na 100 ha użytków rolnych			sztuk na 100 ha gruntów ornych		
	bydło		owce	trzoda chlewna		drób kurzy
	ogółem	w tym krowy		ogółem	w tym lochy	
w kraju	35,6	17,4	2,0	127,5	11,3	1 064,9
w województwie	10,1	4,1	0,6	39,2	2,3	689,6

Źródło: 1) GUS Użytkowanie gruntów, powierzchnia zasiewów i pogłowie zwierząt gospodarskich w 2009 r. 2) GUS Rolnictwo w województwie zachodniopomorskim w 2009.

Tabela 10. Produkcja żywca rzeźnego mleka i jaj w 2009 r.

wyszczególnienie	żywiec rzeźny w wadze żywej w tysiącach ton	mleko w milionach litrów	jaja w milionach sztuk
w kraju	3 622,5	12 084,6	10 881,2
w województwie	148,9	186,0	365,9
udział w produkcji krajowej	4,11%	1,54%	3,36%

Źródło: 1) GUS Fizyczne rozmiary produkcji zwierzęcej w 2009 r.

Tabela 10. Produkcyjność zwierząt gospodarskich w 2009 r.

wyszczególnienie	udój mleka od 1 krowy w litrach	liczba jaj uzyskanych od kury nioski w szt.	ilość wełny uzyskanej od 1 owcy w kg
w kraju	4 455	226	3,2
w województwie	4 616	239	3,5

Źródło: 1) GUS Fizyczne rozmiary produkcji zwierzęcej w 2009 r. 2) GUS Rolnictwo w województwie zachodniopomorskim w 2009

Jak widać z powyższych danych województwo zachodniopomorskie ma niewielki udział w krajowym pogłowie zwierząt gospodarskich a co za tym idzie również w krajowej produkcji żywca mleka i jaj. Nieco lepiej jest pod względem produktywności zwierząt.

1.7. Grupy producentów rolnych w województwie zachodniopomorskim

Jednym z głównych zadań jest wsparcie i pomoc informacyjno-szkoleniowa dla rolników w okresie powstawania i organizowania się grup producentów rolnych, ich funkcjonowania a także pomoc informacyjno-doradcza w procesie rejestracji. Wsparcie to będzie dotyczyć szczególnie dostosowania się do wymogów rynku, organizowania sprzedaży, dystrybucji oraz rynku hurtowego.

W województwie zachodniopomorskim zarejestrowanych jest In działa 39 grup producentów rolnych. Od początku 2006 roku, od kiedy rejestr grup prowadzi Marszałek Województwa przybyło 34 grupy. Największe zainteresowanie tworzeniem grup występuje wśród rolników produkujących zboża i nasiona roślin oleistych. Proces tworzenia grup producentów w naszym regionie ma swoją stałą, powoli wzrastającą dynamikę. Najczęściej wybieraną formą prawną była spółka z o.o. (36 grup wybrało tę formę), powstały także 2 spółdzielnie i 1 stowarzyszenie. Wszystkie zarejestrowane grupy będą korzystały z pomocy w ramach PROW 2004-2006 (2 grupy) i PROW 2007-2013 (34 grupy).

Tabela Wykaz zarejestrowanych grup producentów rolnych z rejonu działania ZODR Barzkowice

Lp	Nazwa grupy producentów rolnych	Produkt lub grupa produktów	Powiat	Rok rejestracji
1.	Stowarzyszenie Związków Producentów Zbóż Ziemi Pyrzyckiej w Pyrzycach	zboże	pyrzycki	2005
2.	„MLEKO POMORSKIE” Spółka z o.o.	mleko	koszaliński	2005
3.	GP Ziarna Zbóż i Nasion Oleistych „STAR” Spółka z o.o.	ziarno zbóż i nasiona roślin oleistych	kamieński	2006
4.	Spółdzielnia Producentów Ziarna Zbóż i Rzepaku „PLON” w Sławce	ziarno zbóż i nasiona roślin oleistych	świdwiński	2006
5.	GP Ziarna Zbóż i Nasion Oleistych „AGRIPLON” Spółka z o.o.	ziarno zbóż i nasiona roślin oleistych	pyrzycki	2006
6.	GP Ziarna Zbóż i Nasion Oleistych „Karsko Pyrzyckie” Spółka z o.o.	ziarno zbóż i nasiona roślin oleistych	pyrzycki	2006
7.	Grupa Producentów Ziarna Zbóż i Nasion Roślin Oleistych „ARPOL” Spółka z o.o.	ziarno zbóż i nasiona roślin oleistych	myśliborski	2006
8.	Grupa Producentów Ziarna Zbóż i Nasion Roślin Oleistych „AGROTIS” Spółka z o.o.	ziarno zbóż i nasiona roślin oleistych	gryfiński	2007
9.	GP Ziarna Zbóż i Nasion Oleistych „AGRUM-GODKÓW” Spółka z o.o.	ziarno zbóż i nasiona roślin oleistych	gryfiński	2007
10.	Spółdzielnia Producentów Ziarna Zbóż i Nasion Roślin Oleistych w Kottlowie	ziarno zbóż i nasiona roślin oleistych	koszaliński	2007
11.	GP Ziarna Zbóż i Nasion Oleistych „INTER-AGRO” Spółka z o.o.	ziarno zbóż i nasiona roślin oleistych	gryfiński	2007
12.	GP Nasion Roślin Oleistych „LUBUSKIE OIL” Spółka z o.o.	nasiona roślin oleistych	choszcheński	2007
13.	GP Ziarna Zbóż „MAZURY” Spółka z o.o.	ziarno zbóż	choszcheński	2007
14.	GP Ziarna Zbóż „ARV” Spółka z o.o.	ziarno zbóż	stargardzki	2007
15.	GP Nasion Roślin Oleistych „ARV” Spółka z o.o.	nasiona roślin oleistych	stargardzki	2007
16.	GP Ziarna Zbóż „GORZOWSKIE” Spółka z o.o.	ziarno zbóż	choszcheński	2007
17.	GP Ziarna Zbóż „POMORZE” Spółka z o.o.	ziarno zbóż	choszcheński	2007
18.	GP Ziarna Zbóż ŻUŁAWY Spółka z o.o.	ziarno zbóż	choszcheński	2008
19.	GP „KAREX” Spółka z o.o.	drób żywy mięso jadalne i podroby drobiowe	kamieński	2008
20.	GP Ziarna Zbóż i Nasion Oleistych „BIELIN” Spółka z o.o.	ziarno zbóż i nasiona roślin oleistych	gryfiński	2008
21.	GP Ziarna Zbóż „Ina Agra” Spółka z o.o.	ziarno zbóż	białogardzki	2008
22.	GP Ziarna Zbóż i Nasion Oleistych „ROLHANS BIS” Spółka z o.o.	ziarno zbóż i nasiona roślin oleistych	starogardzki	2008
23.	GP Ziarna Zbóż ROLMAX Spółka z o.o.	ziarno zbóż	koszaliński	2008
24.	GP Nasion Roślin Oleistych pn. Rzepakowa Grupa ROLMAX Spółka z o.o.	nasiona roślin oleistych	koszaliński	2008
25.	GP Ziarna Zbóż „GRAAN” Spółka z o.o.	ziarno zbóż	świdwiński	2009
26.	GP Nasion Roślin Oleistych „RAPS” Spółka z o.o.	nasiona roślin oleistych	świdwiński	2009
27.	GP Ziarna Zbóż i Nasion Oleistych „AGROPLON” Ościęcín, Spółka z o.o.	ziarno zbóż i nasiona roślin oleistych	gryficki	2009
28.	GP BONO FUR FARM Spółka z o.o.	norki, skóry surowe (suszone)	łobeski	2009
29.	GP Nasion Roślin Oleistych „HORUS AGRA”, Spółka z o.o.	nasiona roślin oleistych	białogardzki	2009
30.	GP „MLEKOFARM” Spółka z o.o.	mleko krowie	koszaliński	2009
31.	GP Nasion Roślin Oleistych „KARWICE OIL”, Spółka z o.o.	nasiona roślin oleistych	ślawieński	2009
32.	GP Ziarna Zbóż i Nasion Oleistych „FARM 4 ALL” Spółka z o.o.	ziarno zbóż i nasiona roślin oleistych	kamieński	2009
33.	GP Ziarna Zbóż „KARWICE GRAIN” Spółka z o.o.	ziarno zbóż	ślawieński	2009
34.	GP „KARWICE GRASS” Spółka z o.o.	materiał siewny i sadzeniaki	ślawieński	2009
35.	GP „GPR BETA” Spółka z o.o.	buraki cukrowe	stargardzki	2009

36.	GP Ziarna Zbóż i Nasion Oleistych „TEAM” Spółka z o.o.	ziarno zbóż i roślin oleistych	choszczeński	2009
37.	GP Ziarna Zbóż i Nasion Oleistych „DRZENIN-PLON” Spółka z o.o.	ziarno zbóż i roślin oleistych	gryfiński	2010
38.	GP Ziarna Zbóż i Nasion Oleistych „ROLSTAR” Spółka z o.o.	ziarno zbóż i roślin oleistych	choszczeński	2010
39.	GP Owoców i Warzyw „POMORZE” Spółka z o. o.	owoce, warzywa	Świdwiński	2009

Źródło: Urząd Marszałkowski, ZODR Barzkowice,

1.8. Gospodarstwa agroturystyczne na terenie działania ZODR Barzkowice

Od wielu lat ZODR Barzkowice propaguje organizację i rozwój agroturystyki i turystyki wiejskiej, jako dodatkowego źródła dochodu w gospodarstwach rolnych. Najważniejszą rolę w tej działalności odgrywa edukacja i doskonalenie wiedzy w zakresie organizacji usług agroturystycznych.

Ważną rolę odgrywa również kształtowanie pozytywnego postrzegania agroturystyki w środowisku wiejskim, wśród rolników i organów samorządu terytorialnego.

Ze względu na walory krajobrazowe oraz z racji swojego położenia województwo jest atrakcyjnym regionem turystyczno-rekreacyjnym. Dzięki tym walorom gospodarstwa położone w najbardziej atrakcyjnych rejonach mogą uzyskiwać dodatkowy dochód z działalności agroturystycznej. W woj. zachodniopomorskim liczba rolników świadczących usługi agroturystyczne stale rośnie. W 2004 roku było 325 gospodarstw agroturystycznych, zaś w 2008 – 620. W porównaniu z rokiem 2004 wzrost nastąpił o 90,1%. W 2005 r. rolników świadczących usługi agroturystyczne było 463, w porównaniu z rokiem poprzednim, wzrost nastąpił o 15%. W 2006 r., mieliśmy już 534 gospodarstwa agroturystyczne, w 2007 – 560 gospodarstw. W 2004 roku gospodarstwa agroturystyczne jednorazowo mogły przyjąć 3196 turystów, natomiast w ubiegłym 2009 roku, miejsc noclegowych było już 6908, w przeciągu tych lat nastąpił wzrost o ponad 116%. Agroturystyka i turystyka wiejska ze względu na atrakcyjność regionu będzie się niewątpliwie rozwijać, dlatego ważne jest wspieranie tego typu działalności i skuteczna reklama oferowanych przez te gospodarstwa usług.

Tabela 12. Ilościowy wykaz gospodarstw prowadzących działalność agroturystyczną na terenie województwa zachodniopomorskiego

Powiat	Liczba gospodarstw prowadzących działalność agroturystyczną
Powiat białogardzki	4
Powiat drawski	66
Powiat choszczeński	24
Powiat goleniowski	8
Powiat gryficki	12
Powiat gryfiński	8
Powiat kamieński	47
Powiat kołobrzeski	52
Powiat koszaliński	79
Powiat łobeski	19
Powiat myśliborski	12
Powiat pyrzycki	0
Powiat sławieński	138
Powiat stargardzki	22
Powiat szczecinecki	59
Powiat policki	15
Powiat świdwiński	12
Powiat walecki	43
Ogółem woj. zachodniopomorskie	620

Źródło: ZODR Barzkowice

1.9. Gospodarstwa ekologiczne oraz będące w okresie przestawiania z produkcji konwencjonalnej na system produkcji ekologicznej na terenie działania ZODR Barzkowice

Rolnictwo ekologiczne jako alternatywny system gospodarowania oznacza prowadzenie gospodarstwa o zrównoważonej produkcji roślinnej i zwierzęcej w obrębie gospodarstwa, oparty na środkach pochodzenia biologicznego i mineralnego, nieprzetworzonych technologicznie zgodnie z Ustawą z dnia 25 czerwca 2009 r. o rolnictwie ekologicznym, która obowiązuje od 7 sierpnia 2009 r. i Rozporządzeniem Rady (WE) Nr 834/2007 z dnia 28 czerwca 2007 r., które obowiązuje od 1 stycznia 2009 r. oraz Rozporządzeniem Komisji (WE) nr 889/2008 z dnia 5 września 2008 r. ustanawiające szczegółowe zasady wdrażania rozporządzenia Rady (WE) nr 834/2007 w sprawie produkcji ekologicznej i znakowania produktów ekologicznych w odniesieniu do produkcji ekologicznej, znakowania i kontroli.

Rolnictwo to jest systemem zrównoważonym pod względem ekologicznym, ekonomicznym i społecznym, zarówno w skali państwa, regionu czy wsi:

- nie obciąża środowiska,
- jest w dużym stopniu niezależne od nakładów zewnętrznych,
- umożliwia przetrwanie wsi i rolnictwa jako kategorii społecznych i kulturowych,
- jest odpowiedzią na wyzwania, jakie niesie XXI wiek i potrzeba racjonalnego korzystania z dóbr przyrody.

Rolnictwo ekologiczne umożliwia praktyczną realizację zasad ekorozwoju i także poszukiwania dróg, by nowoczesność i postęp nie oznaczały degradacji gleby, wody, krajobrazu, obniżenia zdrowia ludzi i zwierząt oraz marnotrawstwa nieodnawialnych zasobów przyrody.

Rolnictwo ekologiczne jest jednym z dziewięciu pakietów (z dwunastoma wariantami) działań programu rolno-środowiskowego w ramach PROW 2007-2013.

Gospodarowanie ekologiczne i inne działania w ramach programu rolnośrodowiskowego będą stale wspierane pomocą merytoryczną przez specjalistów doradztwa rolniczego ZODR Barzkowice, posiadających certyfikaty doradców rolnośrodowiskowych.

Stan i tendencje rozwoju rolnictwa ekologicznego w województwie zachodniopomorskim na tle kraju

Niniejsza informacja dotyczy stanu rolnictwa ekologicznego wg danych na dzień 31 grudnia 2009 r. oraz jego rozwoju na przestrzeni poprzednich dwóch lat (2007 – 2008).

Tabela 13. Liczba gospodarstw ekologicznych w województwie zachodniopomorskim na tle kraju w latach 2007 – 2008.

Wyszczególnienie	Rok	Liczba gospodarstw z certyfikatem	Liczba gospodarstw w okresie przestawiania	Ogółem
1	2	3	4	5
Zachodniopomorskie	2007	375	684	1 059
	2008	571	825	1396
Polska	2007	6 618	5 252	11 870
	2008	8 685	6 211	14 896

Źródło: 1) GIJHARS Warszawa 2) GIJHARS Warszawa Producenci ekologiczni w 2008 r

Tabela14. Gospodarstwa ekologiczne w latach 2007-2008 w województwie zachodniopomorskim na tle kraju i procentowa zmiana ich liczby w 2008 roku w stosunku do 2007 r.

Wyszczególnienie	Liczba gospodarstw z certyfikatem		Zmiana liczby gospodarstw z certyfikatem [%]*	Liczba gospodarstw w okresie przedstawiania		Zmiana liczby gospodarstw w okresie przedstawiania [%]*	Razem		Zmiana liczby gospodarstw w rolnictwie ekologicznym [%]*
	2007	2008		2007	2008		2007	2008	
Zachodniopomorskie	375	571	52,3%	684	825	20,6%	1 059	1 396	31,8%
Polska	6618	8685	31,2%	5252	6211	18,3%	11870	14896	25,5%

Źródło: GIJHARS Warszawa

* procentowy wzrost liczby producentów w 2008 r. w porównaniu do 2007 r.

Tabela 15. Liczba przetwórci ekologicznych w województwie zachodniopomorskim na tle kraju w latach 2007, 2008 i 2009

Wyszczególnienie	Liczba przetwórci ekologicznych w 2007 r.	Liczba przetwórci ekologicznych w 2008 r.	Liczba przetwórci ekologicznych w 2009 r.
Zachodniopomorskie	13	12	25
Polska	206	236	277

Źródło: GIJHARS Warszawa

Analizując natomiast dane dotyczące liczby przetwórci produktów rolnictwa ekologicznego w woj. zachodniopomorskim, zaobserwować można, że po spadku ilości w 2008 r., dynamika ma tendencje wzrostową.

Istnieje zapotrzebowanie producentów produktów ekologicznych na duże przetwórcie produktów roślinnych i zwierzęcych (ubojnie, masarnie).

W kraju dynamika przyrostu liczby przetwórci w 2009 r. do 2008 r. wynosiła 17,4%.

Tabela16. Powierzchnia ekologicznych upraw rolnych w województwie i w kraju w 2007 r. i w 2008 r.

Wyszczególnienie	Powierzchnia z certyfikatem ha		Powierzchnia w okresie przedstawiania ha		Razem ha	
	2007	2008	2007	2008	2007	2008
Zachodniopomorskie	26 013,3	26 243,9	33 126,9	27 906,8	59 113,5	54 150,8
Polska	137 890,8	178 732,2	150 380,3	136 189,0	287 528,4	314 921,2

Źródło: GIJHARS Warszawa

Tabela17. Powierzchnia ekologicznych upraw rolnych w województwie i w kraju w 2009 r.

Wyszczególnienie	Powierzchnia z certyfikatem ha	Powierzchnia w okresie przedstawiania ha	Razem ha
Zachodniopomorskie	45 291,60	23 695,03	68 976,63
Polska	222 021,53	145 040,08	367 061,61

Źródło: GIJHARS Warszawa. Producenci ekologiczni w 2009 r.

Mimo spadku powierzchni upraw ekologicznych w 2008 r., w 2009 r., nastąpił dynamiczny wzrost tej powierzchni i województwo zachodniopomorskie niezmiennie zajmuje pierwsze miejsce w kraju pod względem

powierzchni użytków rolnych objętych uprawami ekologicznymi, które w 2009 r. wynosiły razem – 68 976,63 ha, następne województwo to warmińsko-mazurskie – 28 827,9 ha, na trzecim miejscu podkarpackie – 28 670,5ha.

Z grupy gospodarstw posiadających certyfikat 68% prowadzi tylko produkcję roślinną, 10% prowadzi produkcję mieszaną – roślinną i zwierzęcą, a pozostały odsetek gospodarstw na bazie produkcji roślinnej i zwierzęcej prowadzi częściowe przetwórstwo i sprzedaż produktów ekologicznych.

1.10. Program rozwoju obszarów wiejskich na lata 2007-2013

Program Rozwoju Obszarów Wiejskich 2007-2013 definiuje cztery osie wsparcia, a w nich 22 działania szczegółowe.

Oś 1. Poprawa konkurencyjności sektora rolnego i leśnego

Działania osi 1 obejmują:

- Szkolenia zawodowe dla osób zatrudnionych w rolnictwie i leśnictwie
- Ułatwianie startu młodym rolnikom
- Renty strukturalne
- Modernizację gospodarstw rolnych
- Zwiększanie wartości dodanej podstawowej produkcji rolnej i leśnej
- Poprawianie i rozwijanie infrastruktury związanej z rozwojem i dostosowaniem rolnictwa i leśnictwa
- Uczestnictwo rolników w systemach jakości żywności
- Działania informacyjne i promocyjne
- Grupy producentów rolnych
- Korzystanie z usług doradczych przez rolników i posiadaczy lasów

Oś 2. Poprawa środowiska naturalnego i obszarów wiejskich

Działania osi 2 obejmują:

- Wspieranie gospodarowania na obszarach górskich i innych obszarach o niekorzystnych warunkach gospodarowania (ONW)
- Płatności dla obszarów Natura 2000 oraz związanych z wdrażaniem Ramowej Dyrektywy Wodnej
- Program rolnośrodowiskowy (płatności rolnośrodowiskowe)
- Zalesianie gruntów rolnych oraz zalesianie gruntów innych niż rolne
- Odtwarzanie potencjału produkcji leśnej, zniszczonego przez katastrofy, i wprowadzenie instrumentów zapobiegawczych

Oś 3. Jakość życia na obszarach wiejskich i różnicowanie gospodarki wiejskiej

Działania osi 3 obejmują:

- Różnicowanie w kierunku działalności nierolniczej
- Podstawowe usługi dla gospodarki i ludności wiejskiej
- Odnowę i rozwój wsi
- Tworzenie i rozwój mikroprzedsiębiorstw

Oś 4. Leader

Działania osi 4 obejmują:

- Lokalne Strategie Rozwoju – poprawa jakości życia i różnicowanie działalności na obszarach wiejskich
- Współpracę międzyregionalną i międzynarodową
- Nabywanie umiejętności, aktywizację i koszty bieżące lokalnych grup działania

W minionym okresie uruchomiono większość działań. Obecnie największe oczekiwania dotyczą działań w ramach Osi 3 „Jakość życia na obszarach wiejskich i różnicowanie gospodarki wiejskiej”, oraz Osi 4 „Leader”. Program doradztwa na 2009 rok, Zachodniopomorskiego Ośrodka Doradztwa Rolniczego w Barzkowicach – odpowiada na te wyzwania.

1.11. Podstawy systemowe realizacji Programu zadań statutowych przez Zachodniopomorski Ośrodek Doradztwa Rolniczego w Barzkowicach w 2011 roku

Podstawę prawną funkcjonowania Ośrodków Doradztwa Rolniczego w Polsce określa Ustawa z dnia 22 października 2004 r. o jednostkach doradztwa rolniczego (Dz.U. nr 251, poz. 2507) oraz przepisy wykonawcze do ustawy.

W 2008 roku Zachodniopomorski Ośrodek Doradztwa Rolniczego w Barzkowicach wraz ze wszystkimi komórkami organizacyjnymi uzyskał certyfikat ISO 9001:2000, w związku z wdrożeniem systemu zarządzania jakością zgodnie z normą 12/2000, w zakresie doradztwa rolniczego i szkoleń. Nr rejestracyjny certyfikatu: 320708102

1.12. Program zadań statutowych doradztwa rolniczego w 2011 roku

Do najważniejszych zadań doradztwa rolniczego w 2011 roku należeć będzie – podobnie jak w latach ubiegłych - informowanie producentów rolnych i mieszkańców obszarów wiejskich o możliwościach korzystania z szerokiej gamy instrumentów wsparcia dla rolnictwa i wsi. Jak wiadomo Wspólna Polityka Rolna oraz rozwój obszarów wiejskich w Unii Europejskiej mają obecnie dwa podstawowe źródła finansowania: Europejski Fundusz Gwarancji Rolnej (EFGR) – zapewniający m.in. środki finansowe na płatności bezpośrednie oraz mechanizmy rynkowe, oraz Europejski Fundusz Rolny na rzecz Rozwoju Obszarów Wiejskich (EFRROW), z którego finansowane są działania w ramach Programu Rozwoju Obszarów Wiejskich na lata 2007-2013. Do obszarów wiejskich skierowane są środki w ramach innych Funduszy Strukturalnych, jak na przykład z Europejskiego Funduszu Społecznego (EFS), wspierającego wzrost zatrudnienia i tworzenie miejsc pracy, oraz Europejskiego Funduszu Rozwoju Regionalnego finansującego m.in. rozwój powiązań szeroko rozumianej komunikacji pomiędzy miastem i wsią.

Zgodnie z Ustawą z dnia 22 października 2004 r. o jednostkach doradztwa rolniczego (Dz.U. nr 251, poz. 2507) zadanie to będzie realizowane poprzez:

1. **szkolenia dla rolników i innych mieszkańców obszarów wiejskich**, w szczególności w zakresie:
 - a) stosowania nowoczesnych metod agrotechnicznych, hodowli oraz przetwórstwa rolno-spożywczego,
 - b) rozwiązywania problemów technologicznych i organizacyjno-ekonomicznych gospodarstw rolnych,
 - c) rachunkowości w gospodarstwach rolnych,
 - d) rolnictwa ekologicznego,
 - e) rozwoju przedsiębiorczości na obszarach wiejskich,
 - f) unowocześniania wiejskiego gospodarstwa domowego,
 - g) ubiegania się o przyznanie pomocy finansowanej lub współfinansowanej ze środków pochodzących z funduszy Unii Europejskiej lub innych instytucji krajowych lub zagranicznych,
 - h) modernizacji gospodarstw rolnych, poprawy jakości artykułów rolno-spożywczych i ich przetwórstwa oraz wzmocnienia pozycji rolników na rynku,
 - i) zarządzania gospodarstwem rolnym,
 - j) promocji produktów lokalnych i regionalnych;
2. prowadzenie działalności informacyjnej wspierającej rozwój produkcji rolniczej;
3. prowadzenie działalności w zakresie podnoszenia kwalifikacji zawodowych rolników i innych mieszkańców obszarów wiejskich;
4. udzielanie pomocy rolnikom i innym mieszkańcom obszarów wiejskich w zakresie sporządzania dokumentacji niezbędnej do uzyskania pomocy, o której mowa w pkt. 1 lit. g;
5. prowadzenie analiz rynku artykułów rolno-spożywczych i środków produkcji oraz gromadzenie i upowszechnianie informacji rynkowych w tym zakresie;
6. prowadzenie doświadczalnictwa odmianowego w ramach porejestrowego doświadczalnictwa odmianowego;
7. upowszechnianie metod produkcji rolniczej i stylu życia przyjaznych dla środowiska;
8. podejmowanie działań na rzecz zachowania dziedzictwa kulturowego i przyrodniczego wsi, ekologicznego i funkcjonalnego zarządzania gospodarstwem rolnego;
9. upowszechnianie rozwoju agroturystyki i turystyki wiejskiej oraz promowanie wsi jako atrakcyjnego miejsca wypoczynku;
10. współdziałanie w realizacji zadań wynikających z programów rolnośrodowiskowych oraz programów działań mających na celu ograniczenie odpływu azotu ze źródeł rolniczych;
11. analizę przemian w zakresie poziomu i jakości produkcji rolniczej, funkcjonowania gospodarstw rolnych oraz upowszechnianie wyników tych analiz w pracy doradczej.

Konstrukcja Programu 2011 merytorycznie jest zharmonizowana z grupą zadań w ramach ustawy o służbie doradczej.


Tak, więc, w zakresie poszczególnych obszarów działania, takich jak:

1. Działalność informacyjna wspierająca rozwój produkcji rolniczej, w szczególności stosowania nowoczesnych metod agrotechnicznych, hodowli oraz przetwórstwa rolno-spożywczego;
 - Na rok 2011 zaplanowano na różnych szczeblach, w ramach działań statutowych, szereg przedsięwzięć wdrażających zasadę wzajemnej zgodności. Zaplanowano ponad 90 szkoleń poświęconych tej tematyce.
 - Stale aktualne są zagadnienia dotyczące produkcji zbóż, rzepaku i roślin okopowych. Dużą rolę w aktywizacji produkcyjnej gospodarstw rolnych odgrywa produkcja warzyw i owoców miękkich. W zależności od potrzeb w tym zakresie, w działalności statutowej uwzględniono tę tematykę.
 - W sferze produkcji zwierzęcej kładziemy nacisk na produkcję bydła, zarówno mlecznego jak i mięsnego. Szczególnie bydło mięsne jest eksponowane w zadaniach statutowych. Zaplanowano m.in. seminarium hodowlane nt. „Ocena wartości Użytkowej i hodowlanej bydła w woj. zachodniopomorskim” Ta grupa zagadnień obejmuje również problemy technologiczne w produkcji trzody chlewnej. Coraz większego znaczenia nabiera problematyka zapobiegania i zwalczania chorób zwierząt.
2. Działalność w zakresie podnoszenia kwalifikacji zawodowych rolników i innych mieszkańców obszarów wiejskich;
 - Niezmiennie aktualne są szkolenia w zakresie stosowania środków ochrony roślin sprzętem naziemnym. Na 2011 rok przewidziano ich 28. Ponadto planuje się 3 szkolenia dla osób prowadzących obrót i konfekcjonowanie środków ochrony roślin i szkolenie w zakresie uprawnień do działalności agroturystycznej.
 - ZODR Barzkowice przez cały rok oferuje możliwość zdobycia kwalifikacji w zakresie obsługi kombajnów zbożowych.
3. Udzielanie pomocy rolnikom i innym mieszkańcom obszarów wiejskich w zakresie sporządzania dokumentacji niezbędnej do uzyskania wsparcia finansowego - dotacje, kredyty;
 - Najistotniejszym elementem tej części Programu jest gotowość służby doradczej do stałego doradztwa nt. wdrażania działań PROW 2007-2013. W roku 2011 zakłada się udzielenie szczególnej uwagi działaniom w ramach osi I – „Poprawa konkurencyjności sektora rolnego i leśnego” oraz osi III – „Jakość życia na obszarach wiejskich i różnicowanie gospodarki wiejskiej”
 - Kontynuowane będzie wsparcie doradcze dla programów rolnośrodowiskowych, przewidziano tu 59 szkoleń. Planuje się 76 szkoleń nt. płatności bezpośrednich i płatności ONW. Służba doradcza ZODR w Barzkowicach będzie, tak jak dotychczas, sporządzała wnioski płatnościowe dla rolników, w ramach tych programów.
 - Ważnym elementem tego obszaru będą również szkolenia w zakresie poszczególnych Działań PROW 2007-2013.
4. Prowadzenie analiz rynku artykułów rolno-spożywczych i środków produkcji oraz gromadzenie i upowszechnianie informacji rynkowych w tym zakresie;
 - Śledzenie przebiegu zmian cen na rynkach rolnych oraz ich wzajemnych relacji i tendencji. Notowania cen.

- Zbieranie danych do "Zintegrowanego Systemu Rolniczej Informacji Rynkowej".
 - Ponadto: monitoring postępu prac polowych, gromadzenie informacji z giełd i rynków rolnych, rolnictwo ekologiczne w woj. zachodniopomorskim oraz stan produkcji ekologicznej - analiza danych, i inne.
5. Prowadzenie i upowszechnianie doświadczalnictwa w tym porejestrowego doświadczalnictwa odmianowego, kolekcji odmian warzyw i kwiatów i innych. W tym obszarze:
- Przygotowanie i prowadzenie kolekcji odmian kwiatów, w ogrodzie ZODR Barzkowice min. 1500 taksonów roślin ozdobnych,
 - Przygotowanie i prowadzenie kolekcji odmian warzyw – (0,70 ha) min. 200 odmian,
 - Prowadzenie pola wdrożeniowego (38 ha),
 - Biosurowcowy Ogród Dydaktyczny (10 arów) – ok. 80 gatunków roślin,
 - Prowadzenie uprawy sadowniczej (0,30 ha),
 - Prowadzenie poletka demonstracyjnego (1,4 ha).
6. Upowszechnianie metod produkcji rolniczej i stylu życia przyjaznych dla środowiska. Przewidziane formy działalności w tym obszarze:
- Rolnictwo Ekologiczne - doradztwo wg potrzeb oraz 12 szkoleń i 1 konferencja w skali województwa,
 - Energia odnawialna,
 - Edukacja Ekologiczna mieszkańców obszarów wiejskich w ramach działania Barzkowickiego Ośrodka Edukacji Ekologicznej.
7. Działania na rzecz zachowania dziedzictwa kulturowego i przyrodniczego wsi, ekologicznego i funkcjonalnego urządzania gospodarstwa rolnego. Ten obszar działalności obejmuje m.in. takie formy jak:
- Warsztaty w zakresie: stroików okolicznościowych bożonarodzeniowych, ozdób wielkanocnych,
 - Wigilijne spotkanie kobiet wiejskich,
 - Ważnym elementem tego obszaru są konkursy, m.in. "Nasze kulinarne dziedzictwo", Agro-Eko-Turystyczny "Zielone Łąki" i inne,
8. Upowszechnianie rozwoju agroturystyki i turystyki wiejskiej, prowadzenie promocji wsi jako atrakcyjnego miejsca wypoczynku oraz rozwój przedsiębiorczości i dodatkowych źródeł dochodu.
- W tym obszarze działalności planujemy szereg form upowszechniających agroturystykę jako źródło dodatkowego dochodu w gospodarstwie rolnym, informatory elektroniczne itp..
9. Współdziałanie w realizacji zadań wynikających z programów rolnośrodowiskowych oraz programów działań mających na celu ograniczenie odpływu azotu ze źródeł rolniczych;
- Na pierwszym planie w tym obszarze działalności znajduje się stałe doradztwo i upowszechnienie wiedzy w zakresie Dyrektywy azotanowej – w zakresie ograniczenia odpływu azotu ze źródeł rolniczych dla obszarów szczególnie narażonych.
 - Ponadto przewiduje się 11 szkoleń w zakresie dobrej praktyki rolniczej na OSN.
10. Prowadzenie analiz przemian w zakresie poziomu i jakości produkcji rolniczej, funkcjonowania i zarządzania gospodarstwami rolnymi oraz upowszechnianie wyników tych analiz w pracy doradczej;
- W tej dziedzinie ogromne znaczenie ma prowadzona przez cały rok ankieta dotycząca badania koniunktury w rolnictwie, ale też okresowe analizy w zakresie oceny sytuacji produkcyjno-ekonomicznej gospodarstw rolnych w zmiennych warunkach przyrodniczych i rynkowych.

- Doradztwo bezpośrednio wg potrzeb w zakresie: upowszechniania zasad udzielania nowych kredytów inwestycyjnych oraz innych form dofinansowania, w tym działania PROW.
- 11. Współpraca i realizacja zadań z krajowymi i zagranicznymi instytucjami z otoczenia rolnictwa oraz organizacjami pozarządowymi i jednostkami samorządu terytorialnego;
 - W tym obszarze najważniejszym jest prowadzenie rachunkowości rolnej w systemie PL-FADN na rzecz IERIGŻ. Biuro Rachunkowe Nr 457 - wg umowy.
 - Organizujemy również przez cały rok praktyki dla uczniów szkół średnich i uczelni wyższych.

Program Doradztwa ZODR Barzkowice na rok 2011 uwzględnia zasadę elastycznego podejścia do potrzeb rolników i mieszkańców obszarów wiejskich, tzn., w zależności od zmieniającej się sytuacji i ewentualnych potrzeb rolnictwa w województwie zachodniopomorskim, może być do tych potrzeb dostosowywany.

D Y R E K T O R

dr inż. Irena Agata Łucka

2. ORGANIZACJA ZACHODNIOPOMORSKIEGO OŚRODKA DORADZTWA ROLNICZEGO W BARZKOWICACH

Zachodniopomorski Ośrodek Doradztwa Rolniczego w Barzkowicach powstał zgodnie z Ustawą z dnia 22 października 2004 r. o jednostkach doradztwa rolniczego (Dz.U. Nr 251 z 2004 r., poz. 2507 z późn. zm.) na bazie Regionalnego Centrum Doradztwa, Rozwoju Rolnictwa i Obszarów Wiejskich w Barzkowicach oraz Ośrodka Doradztwa Rolniczego w Koszalinie.

Struktura organizacyjna Ośrodka wynika ze Statutu ZODR nadanego w dniu 16 marca 2010 r. przez Sejmik Województwa Zachodniopomorskiego Uchwałą Nr XXXVIII/441/10 w sprawie nadania statutu Zachodniopomorskiemu Ośrodkowi Doradztwa Rolniczego w Barzkowicach oraz Regulaminu Organizacyjnego Zachodniopomorskiego Ośrodka Doradztwa Rolniczego w Barzkowicach, zatwierdzonego w dniu 16 marca 2010 r. przez Sejmik Województwa Zachodniopomorskiego Uchwałą Nr XXXVIII/444/10 w sprawie zatwierdzenia Regulaminu Organizacyjnego Zachodniopomorskiego Ośrodka Doradztwa Rolniczego w Barzkowicach.

Siedziba Ośrodka znajduje się w miejscowości Barzkowice, pow. stargardzki.

W strukturze organizacyjnej wyodrębniony jest:

1. jeden Oddział Zachodniopomorskiego Ośrodka Doradztwa Rolniczego z siedzibą w Koszalinie;
2. siedem działów (w tym cztery działy merytoryczne: Systemów Produkcji Rolnej, Standardów Jakościowych i Doświadczalnictwa; Ekonomiki; Przedsiębiorczości, Wiejskiego Gospodarstwa Domowego i Agroturystyki; Metodyki Doradztwa, Szkoleń i Wydawnictw);
3. cztery samodzielne stanowiska;
4. osiemnaście Terenowych Zespołów Doradców, piętnaście siedzib znajduje się w miastach powiatowych, natomiast TZD Goleniów ma siedzibę w Nowogardzie, TZD Gryfino w Baniach oraz TZD Sławno w Darłowie.

2.1. Stan zatrudnienia w ZODR w Barzkowicach:

Stan zatrudnienia w ZODR Barzkowice (na dzień 25.10.2010 r.):

1) Dyrektor	1
2) Zastępca Dyrektora	2
3) Główny Księgowy	1
4) Zastępca Głównego Księgowego	1
5) Kierownicy komórek organizacyjnych	25
6) Pracownicy merytoryczni	125
7) Kadry	1
8) Księgowość	7
9) Pracownicy obsługi	24
10) Inne	<u>5</u>
Razem	192

Wykształcenie pracowników ZODR:

- 1) wyższe - 141
- 2) średnie - 36
- 3) inne - 15

2.2. Przy Zachodniopomorskim Ośrodku Doradztwa Rolniczego w Barzkowicach działa Rada Społeczna Doradztwa Rolniczego, zwana dalej „Radą”.

Zgodnie z Ustawą z dnia 22 października 2004 r. o jednostkach doradztwa rolniczego (Dz.U. Nr 251 z 2004 r., poz. 2507 z późn. zm.) Zarząd Województwa Zachodniopomorskiego Uchwałą Nr 1028/10 z dnia 15 czerwca 2010 r. powołał skład Rady Społecznej Doradztwa Rolniczego.

Skład Rady:

- | | |
|-------------------------|---|
| 1) Piotr Paczkowski | - przedstawiciel Sejmiku Województwa Zachodniopomorskiego |
| 2) Halina Szymańska | - przedstawiciel Sejmiku Województwa Zachodniopomorskiego |
| 3) Robert Stępień | - przedstawiciel Związku Zawodowego Centrum Narodowego Młodych Rolników |
| 4) Edward Kosmal | - przedstawiciel NSZZ Rolników Indywidualnych „Solidarność” |
| 5) Jan Łączny | - przedstawiciel Związku Zawodowego Rolników „Samoobrona” |
| 6) Andrzej Caban | - przedstawiciel Wojewódzkiego Związku Rolników, Kółek i Organizacji Rolniczych |
| 7) Stanisław Baliński | - przedstawiciel Zachodniopomorskiej Izby Rolniczej |
| 8) Julian Sierpiński | - przedstawiciel Zachodniopomorskiej Izby Rolniczej |
| 9) Jan Udała | - przedstawiciel Zachodniopomorskiego Uniwersytetu Technologicznego |
| 10) Bogumiła Żurawiecka | - przedstawiciel Zespołu Szkół Centrum Kształcenia Rolniczego w Mieszkowicach |
| 11) Zbigniew Dampc | - przedstawiciel Zespołu Szkół Centrum Kształcenia Rolniczego w Boninie |

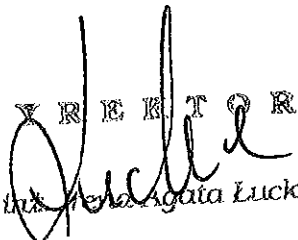
W skład Prezydium Rady, wchodzi:

- 1) Julian Sierpiński - przewodniczący
- 2) Jan Udała - wiceprzewodniczący
- 3) Piotr Paczkowski - sekretarz

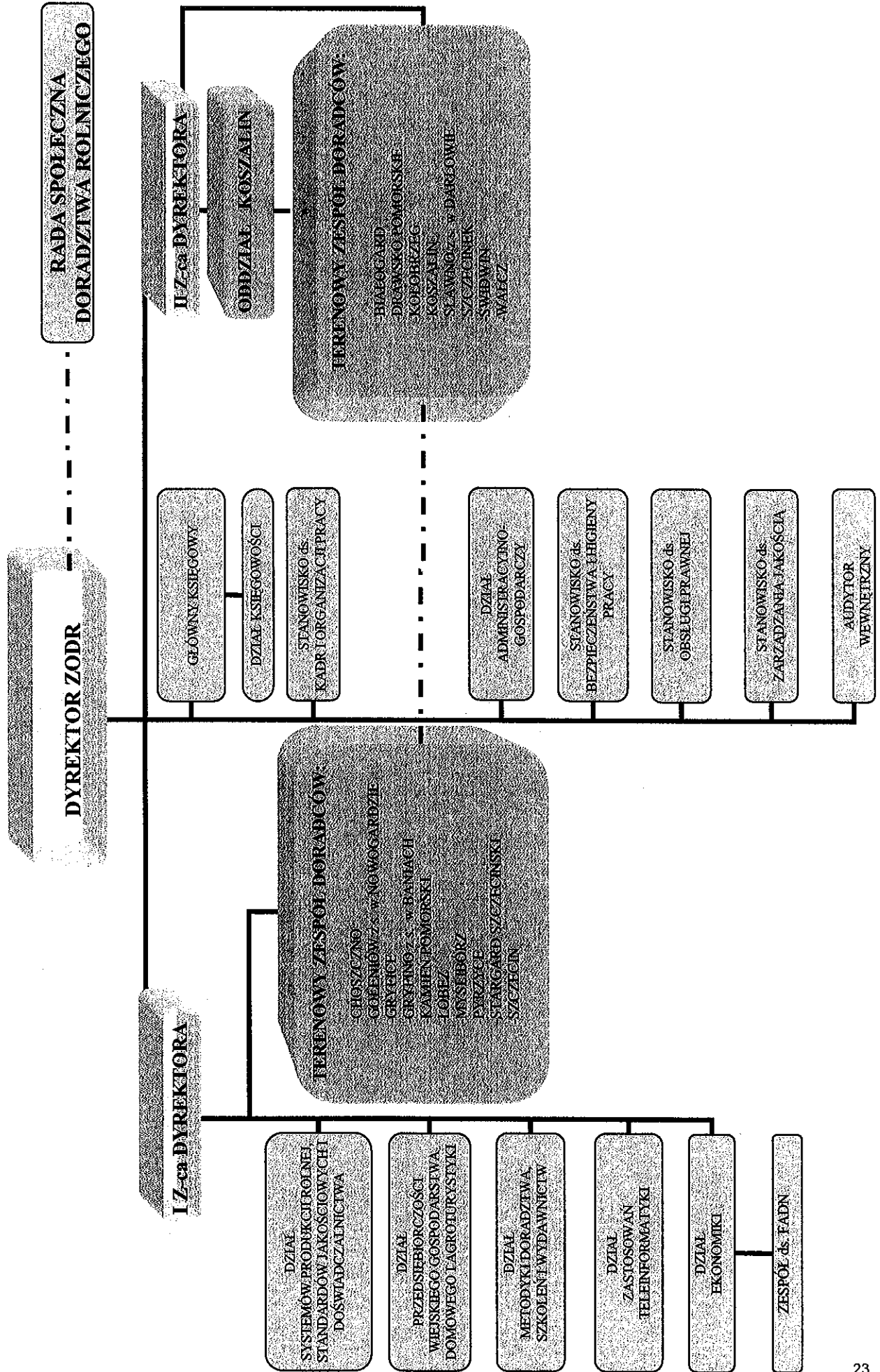
Rada jest organem opiniodawczo-doradczym dyrektora Zachodniopomorskiego Ośrodka Doradztwa Rolniczego, która działa na podstawie regulaminu Rady Społecznej Doradztwa Rolniczego zatwierdzonego przez Sejmik Województwa Zachodniopomorskiego.

Do podstawowych zadań Rady należy:

- opiniowanie rocznego programu działalności jednostki doradztwa rolniczego i projektu rocznego planu finansowego oraz sprawozdania z realizacji rocznego programu działalności jednostki doradztwa rolniczego i rocznego planu finansowego;
- zgłaszanie wniosków w sprawach dotyczących funkcjonowania jednostki doradztwa rolniczego.

D Y R E K T O R

dr hab. inż. Agata Lucka

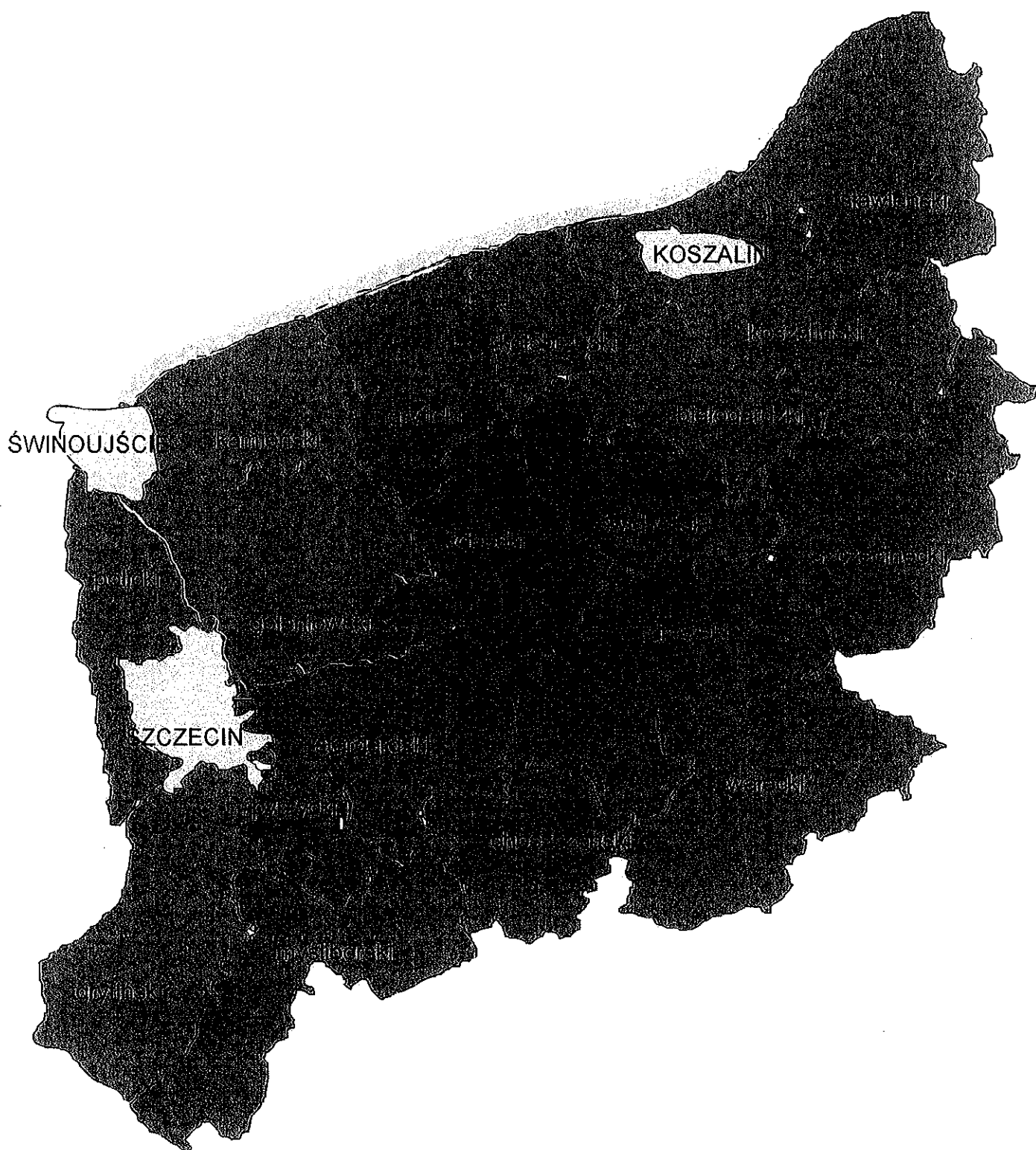
SCHEMAT ORGANIZACYJNY ZACHODNIOPOMORSKIEGO OŚRODKA DORADZTWA ROLNICZEGO W BARZKOWICACH



DORADZTWO ROLNICZE

W WOJEWÓDZTWIE ZACHODNIOPOMORSKIM

TEREN DZIAŁANIA ZACHODNIOPOMORSKIEGO
OŚRODKA DORADZTWA ROLNICZEGO
W BARZKOWICACH



Zachodniopomorski Ośrodek Doradztwa Rolniczego Barzkowice

73-134 Barzkowice, tel. (91) 561 37 00 do 02, fax. (91) 479 40 14
561 37 91, e-mail: barzkowice@home.pl, www.zodr.pl

Oddział w Koszalinie, ul. Zwycięstwa 137-139

75-604 Koszalin, tel. (94) 341 87 30, fax (94) 342 79 24
e-mail: koszalin@odr.net.pl, zodr.koszalin@poczta.internetdsl.pl

TERENOWE ZESPOŁY DORADCÓW

TZD w Białogardzie, ul. Wileńska 8, 78-200 Białogard

tel. (94) 312 04 10, fax (94) 311 26 88, kom. 513 161 525, e-mail: bialogard.tzd@poczta.internetdsl.pl

TZD w Choszcznie, ul. Jagielly 17c/6, 73-200 Choszczno

tel./fax (95) 765 27 93, kom. 513 164 889, e-mail: choszczno.tzd@poczta.internetdsl.pl

TZD w Drawsku Pomorskim, ul. Gdyńska 4

78-500 Drawsko Pom., tel./fax (94) 363 22 64, kom. 513 161 531, e-mail: tzd.drawsko@poczta.internetdsl.pl

TZD w Gryficach, ul. Trzyglowska 32, 72-300 Gryfice

tel./fax (91) 384 71 52, kom. 513 161 417, e-mail: gryfice.tzd@poczta.internetdsl.pl

TZD w Gryfinie z/s w Baniach, ul. Targowa 19

74-110 Banie, tel./fax (91) 416 80 62, kom. 513 161 505, e-mail: gryfino.tzd@poczta.internetdsl.pl

TZD Goleniów z/s w Nowogardzie, ul. Wojska Polskiego 67

72-200 Nowogard, tel./fax (91) 392 71 75, kom. 513 161 437, e-mail: nowogard.tzd@poczta.internetdsl.pl

TZD w Kamieniu Pomorskim, ul. Spółdzielcza 1

72-400 Kamień Pom., tel./fax (91) 382 34 98, kom. 513 161 413, e-mail: kamien.tzd@poczta.internetdsl.pl

TZD w Kołobrzegu, ul. 6 Dywizji Piechoty 60

78-100 Kołobrzeg, tel./fax (94) 352 40 30, kom. 513 161 526, e-mail: kolobrzeg.tzd@poczta.internetdsl.pl

TZD w Koszalinie, ul. Zwycięstwa 137-139,

75-604 Koszalin, tel. (94) 342 79 29, kom. 513 164 897, e-mail: koszalin.tzd@poczta.internetdsl.pl

TZD w Łobzie, ul. Północna 10, 73-150 Łobez

tel./fax (91) 397 09 21, kom. 513 161 440,
e-mail: lobez.tzd@poczta.internetdsl.pl

TZD w Myśliborzu, ul. Spokojna 22, 74-300 Myślibórz

tel./fax (95) 747 93 51, kom. 513 161 541, e-mail: mysliborz.tzd@poczta.internetdsl.pl

TZD w Pyrzycach, ul. Szczecińska 21 a, 74-200 Pyrzyce

tel./fax (91) 570 48 75, kom. 513 161 508, e-mail: pyrzyce.tzd@poczta.internetdsl.pl

TZD w Sławnie z/s w Darłowie, ul. Tynieckiego 2

76-150 Darłowo, tel./fax (94) 314 00 00, kom. 513 164 891, e-mail: slawno.tzd@poczta.internetdsl.pl

TZD w Stargardzie Szczecińskim, ul. Podleśna 2

73-110 Stargard Szczec., tel./fax (91) 573 46 03, kom. 513 161 509, e-mail: stargard.tzd@poczta.internetdsl.pl

TZD w Szczecinku, ul. Piłska 3, 78-400 Szczecinek

tel./fax (94) 374 00 54, kom. 513 161 538, e-mail: szczecinek.tzd@poczta.internetdsl.pl

TZD w Szczecinie, ul. Smolańska 4, 70-026 Szczecin

tel./fax (91) 484 51 55, kom. 513 161 507, e-mail: szczecin.tzd@poczta.internetdsl.pl

TZD w Świdwinie, ul. Kołobrzaska 47, 78-300 Świdwin

tel./fax (94) 365 61 97, kom. 513 161 536, e-mail: swidwin.tzd@poczta.internetdsl.pl

TZD w Wałczu, ul. Chopina 53, 78-600 Wałcz

tel./fax (67) 258 97 30, kom. 513 161 411, e-mail: walcz.tzd@poczta.internetdsl.pl

**Miejsca i terminy stałych dyżurów doradców ZODR Barzkowice
w gminach oraz w biurach TZD w woj. zachodniopomorskim
na dzień 25.10.2010 r.**

Lp.	Miejsce dyżuru nr telefonu	Imię i nazwisko doradcy	Dni dyżuru	Godziny
POWIAT BIAŁOGARDZKI				
1.	UG Karlino (94) 3113509	Anna Budzińska	wtorek	8.00-15.00
2.	UG Tychowo (94) 3115110	Lech Bałewski	czwartek	8.00-15.00
3.	TZD w Białogardzie (94) 3120410	Jan Mazurkiewicz	poniedziałek	7.00-15.00
		Marta Borkowska	czwartek	11.00-15.00
			piątek	7.00-15.00
		pozostali doradcy na zmianę	wtorek, środa	7.00-15.00
<i>Uwaga - Doradcy obsługujący gminę Karlino i Tychowo rozpoczynają pracę o godz. 7⁰⁰ w biurze TZD Białogard, stąd udają się do swoich gmin na pełnienie dyżuru.</i>				
POWIAT CHOSZCZEŃSKI				
1.	UG Krzęcin (95) 7655228	Jan Wysokiński	wtorek	7.30-15.30
2.	UMiG Drawno (95) 7682031	Bartosz Bała	piątek	7.30-15.30
3.	UMiG Recz (95) 7654461	Mirosława Przybylska	piątek	7.30-15.30
4.	UMiG Pełczyce (95) 7685038	Paweł Wolniak	czwartek	7.30-15.30
5.	UG Bierzwnik (95) 7680130	Adriana Czarnik-Półtorak	piątek	7.30-15.30
6.	TZD w Choszcznie (95) 7652793	Andrzej Bednarz	pon.-czw.	7.30-10.00
		Stanisława Więsko	poniedziałek	7.30-15.30
		pozostali doradcy na zmianę	codziennie	10.00-15.30
POWIAT DRAWSKI				
1.	UMiG Czaplinek (94) 3755031	Przeorska Agnieszka	czwartek	8.00-15.00
2.	UMiG Kalisz Pom. (94) 3617790	Grzegorz Błądek	środa	7.00-15.00
3.	UG Ostrowice (94) 3615280	Helena Rzepka	środa	8.00-15.00
4.	UG Wierzchowo (94) 3618327	Janina Piasecka	piątek	7.30-15.00
5.	UG Złoczeniec (94) 3673714	Irena Dutkiewicz	środa	7.00-15.00
6.	TZD w Drawsku Pomorskim (94)3632264	Wojciech Kucharski	wtorek-piątek	7.30-15.30
		Mirosław Skotnicki	pon.,czwartek	7.30-15.30
POWIAT GOLENIOWSKI				
1.	UG Goleniów (91) 4698255	Jan Toporkiewicz	pon., pt.	9.00-13.00
		Marian Mamzer	pon., pt.	9.00-13.00
2.	UG Stepnica (91) 4188521	Jan Toporkiewicz	czwartek	9.00-13.00
3.	UG Osina (91) 3910322	Marian Mamzer	czwartek	8.00-10.00
4.	UG Przybiernów (91) 4186515	Rafał Mucha	środa	8.00-12.00
5.	UMiG Maszewo (91) 4187567	Zdzisław Gaszewski	wtorek	9.00-12.00
6.	TZD w Goleniowie z siedzibą w Nowogardzie (91) 3927175	Tadeusz Stasiak	pon.,wt.,śr.,pt.	7.30-15.30
		Jan Toporkiewicz	wtorek	7.30-15.30
		Rafał Mucha	pon,wt, czw, pt.	7.30-15.30
		Zdzisław Gaszewski	pon., czw., pt.	7.30-15.30
		Marian Mamzer	wtorek	7.30-15.30
			czwartek	10.30-15.30
POWIAT GRYFICKI				
1.	UG Karnice (91) 3877224	Łukasz Romańczyk	wtorek	8.00-12.00
2.	UG Rewal (91) 3862928	Łukasz Romańczyk	1 i 3 pon.	9.00-12.00
3.	UMiG Trzebiatów (91) 3872275	Tomasz Antonyk	poniedziałek	8.00-15.00
4.	UG Brojce (91) 3861194	Tomasz Antonyk	czwartek	8.00-12.00
5.	UM Płoty (91) 3851415 do 17	Marian Dominik	poniedziałek	10.00-13.00

6.	TZD w Gryficach (91) 3847152	Agnieszka Wilk Marian Dominik Łukasz Romańczyk Stanisława Szcześniak Tomasz Antonyk	wt.-pt. poniedziałek wtorek środa czwartek piątek	7.30-10.00 7.30-15.30 7.30-15.30 7.30-15.30 7.30-15.30 7.30-15.30
POWIAT GRYFIŃSKI				
1.	UG Widuchowa (91) 4167255	Małgorzata Koza	wtorek	7.30-12.30
2.	UG Stare Czarnowo (91) 3124131	Beata Górská	piątek	7.30-12.30
3.	UG Gryfino (91) 4164120	Jarosław Kurzydłak	wt., czw.	8.00-12.00
4.	UG Chojna (91) 4022464	Urszula Karwan	piątek	7.30-12.00
5.	UG Trzcińsko Zdrój (91) 4148088	Aleksandra Zielińska	czwartek	7.30-12.00
6.	UG Cedynia (91) 4145058	Ludmiła Gibowska	piątek	7.30-12.00
7.	UG Moryń (91) 4667955	Ludmiła Gibowska	środa	7.30-12.00
8.	UG Mieszkowice (91) 4145470	Ryszard Cichocki	wtorek	7.30-12.00
9.	TZD Gryfino (91) 4168062 z siedzibą w Baniach	Kamila Melerowicz	piątek	7.15-15.15
POWIAT KAMIENSKI				
1.	SKR Golczewo (91) 3860543	Jerzy Talar	środa	7.30-15.30
2.	UG Wolin (91) 3220808	Adam Pawłowski	poniedziałek wtorek-piątek	7.30-15.30 7.30-11.00
3.	UM Dziwnów	<i>gmina nierolnicza</i>		
4.	UMIG Międzyzdroje	<i>gmina nierolnicza</i>		
5.	UM Świnoujście (91) 3212664	Adam Pawłowski	ost. pt. m-ca	7.30-15.30
6.	UG Świerżno (brak siedziby)			
7.	TZD w Kamieniu Pomorskim (91) 3823498	Wojciechowska Ewa Adam Pawłowski Jerzy Talar pozostali doradcy na zmianę Jeremi Wyszowski	pon., pt. wt.-czw. wtorek poniedziałek wt., czw., pt. czwartek pon., śr. wt., czw.-pt.	7.30-15.30 7.30-11.00 7.30-15.30 7.30-15.30 7.30-11.00 7.30-15.30 7.30-15.30 7.30-11.00
POWIAT KOŁOBRZESKI				
1.	UG Rymań (94) 3583127 Szkoła Społ. Górawino (94)3586066	Michał Czerniawski	środa	8.00-15.00
2.	UG Dygowo (94) 3584194	Elżbieta Kuczma	środa	8.00-15.00
3.	UG Ustronie Morskie (94)3514187	M. Rumas-Lewandowska	środa	8.00-15.00
4.	UG Ślemyśl (94) 3588017	Anna Kubicka	czwartek	8.00-15.00
5.	UG Gościno (94) 3512503	Olga Nowaczyk	środa	8.00-15.00
6.	TZD w Kołobrzegu (94) 3524030	Stefania Gruchot Celina Wiszniewska pozostali doradcy na zmianę	środa środa pon., wt., czw., pt.	7.30-15.30 7.30-15.30 7.30-15.30 7.30-15.30
POWIAT KOSZALIŃSKI				
1.	UG Będzino (94) 3162426	Krystyna Polańczyk	poniedziałek	8.00-15.00
2.	UG Biesiekierz (94) 3180310	Bogumiła Ruszczyńska	poniedziałek	8.00-15.00
3.	UM Bobolice (94) 3187211	Wiesława Pecolt	poniedziałek	8.00-15.00
4.	UG Manowo (94) 3183220	Zbigniew Trojanowski	poniedziałek	8.00-15.00
5.	UM Polanów (94) 3481061	Mariusz Strzelecki	poniedziałek	8.00-15.00
6.	UG Mielno (94) 3458930	Wiesław Ścigała	piątek	8.00-15.00
7.	UGiM Sianów (94) 3185320	Józef Straszak	poniedziałek	8.00-15.00
8.	GOPS w Świeszynie - brak telefonu. UG Świeszyno (94) 3161271 - tylko bardzo ważne sprawy	Barbara Podolak	poniedziałek	8.00-15.00

9.	TZD w Koszalinie (94) 3427929	Irena Dacko Bogumiła Ruszczyńska pozostali doradcy na zmianę Sylwia Rudolf (wychowawczy)	codziennie wt.-pt. wt.-pt.	7.30-15.30 7.30-15.30 7.30-15.30
POWIAT ŁOBESKI				
1.	UG Węgorzyno (91) 3971563, 3971267	Adrian Papina	wtorek czwartek	7.30-15.30 7.30-11.00
2.	UG Radowo Małe (91) 3972222	Dawid Adamski	poniedziałek śr., czw., pt.	7.00-15.00 7.00-10.30
3.	UG Resko (91) 3951503	Maria Olejnik	wtorek pon., śr., pt.	7.30-15.30 7.30-10.30
4.	UM Dobra Nowog. (91) 3914535	Krzysztof Jońca	wtorek czwartek	7.30-13.00 7.30-10.30
5.	TZD w Łobzie (91) 3970921	Krzysztof Jońca Dawid Adamski Maria Olejnik Adrian Papina	pon., pt. środa wtorek czwartek środa	7.30-15.30 7.30-10.00 7.30-15.30 7.30-15.30 7.30-15.30
POWIAT MYŚLIBORSKI				
1.	UMiG Dębno 513/164892	Przemysław Solski Karol Baczuń	poniedziałek czwartek	8.00-15.00 9.00-15.00
2.	UG Boleszkowice (95) 7606124	Przemysław Solski	środa	8.00-15.00
3.	UMiG Barlinek (95) 7462450	Beata Burtniak	piątek	7.00-15.00
4.	UG Nowogródek Pom.(95)7471760	Katarzyna Brzozowska	środa	8.00-15.00
5.	TZD w Myśliborzu (95) 7472320 513/161541	Zofia Szypowska Krzysztof Szypowski pozostali doradcy na zmianę	poniedziałek wtorek środa-piątek	7.30-15.30 7.30-15.30 7.30-15.30
POWIAT POLICKI				
1.	UG Kolbaskowo (91) 3119563	Władysława Grochowalska	poniedziałek	8.00-15.30
2.	UG Dobra Szczec. Filia Wolczkowo, ul. Lipowa 51	Cecylia Wojnik-Witek	poniedziałek	9.00-15.30
3.	UMiG Nowe Warpno (91)3129660	Sławomira Rogalewska	poniedziałek	8.00-15.30
4.	UMiG Police (91) 4311897	Sławomira Rogalewska	wtorek	8.00-15.30
5.	TZD w Szczecinie (91) 4845155	Tomasz Zagórski Dorota Tolko Cecylia Wojnik-Witek Sławomira Rogalewska	pon., czwartek wtorek środa piątek	7.30-15.30 7.30-15.30 7.30-15.30 7.30-15.30
POWIAT PYRZYCKI				
1.	UG Warnice (91) 5612890	Ireneusz Gajewski	czwartek	9.00-12.00
2.	UG Przelewice (91) 5630393	Waldemar Malanowski	środa	9.00-12.00
3.	UG Kozielice (91) 5600377	Zofia Leszczyńska	wtorek	9.00-12.00
4.	UG Bieleń (91) 5644235	Jadwiga Oglejko (wychowawczy) Piotr Gruszczyński	środa	9.00-12.00
5.	UMiG Lipiany (91) 5641049	Joanna Suwińska	piątek	9.00-12.00
6.	TZD w Pyrzycach (91) 5704875	Piotr Gruszczyński pozostali doradcy na zmianę	piątek pon.-czwartek	7.30-15.30 7.30-15.30
POWIAT SŁAWIEŃSKI				
1.	UG Postomino (59) 8108517	Joanna Surgiel	poniedziałek	8.00-14.00
2.	UG Darłowo (94) 3144500	Barbara Michalczyk	poniedziałek	7.30-15.30
3.	UG Malechowo (94) 3184213	Izabela Podolska-Wnuk	poniedziałek	7.30-15.00
	Inkubator Przedsiębiorczości w Sławnie (59) 8107585	Iwona Trybulska-Drab	poniedziałek	7.30-15.30
4.	TZD w Sławnie (94) 3140000 z siedzibą w Darłowie	Iwona Trybulska-Drab Radosław Głazewski Izabela Podolska-Wnuk Joanna Surgiel	środa piątek czwartek wtorek	7.30-15.30 7.30-15.30 7.30- 15.30 7.30-15.30

POWIAT STARGARDZKI				
1.	UMiG Chociwel (91) 5622024	Marek Marszał	piątek	8.00-12.00
2.	UG Kobyłanka (91) 5610310	Emil Janiszewski	wtorek	7.00-11.00
3.	UMiG Suchań (91) 5624015	Wiesław Grzegorzczak	piątek	7.30-12.00
4.	UG Stara Dąbrowa (91) 5739820	Witold Belka	wtorek	8.00-13.00
5.	UG Dolice (91) 5640183	Anna Bartoń-Atamańczuk	środa	8.00-12.00
6.	UG Marianowo (91) 5613866	Helena Waszczuk	środa	8.00-12.00
7.	UMiG Dobrzany (91) 5620202	Feliks Frania	piątek	8.30-13.00
8.	UMiG Ińsko (91) 5623025	Bogdan Jaroszek	wtorek	8.00-13.00
9.	TZD w Stargardzie (91) 5734603	Witold Belka pozostali doradcy na zmianę	poniedziałek pon.- piątek	8.00-15.00 7.30 -15.30
POWIAT SZCZECINECKI				
1.	UM Borne Sulino (94) 3734154	Jan Fedorowicz	czwartek	8.30-15.30
2.	UM Biały Bór (94) 3739002	Agnieszka Szwańcowska	czwartek	8.00-16.00
3.	UMiG Barwice (94) 3736309	Kazimierz Płatek	czwartek	8.00-16.00
4.	UG Grzmiąca (94) 3736810	Jan Iwaszkiewicz	czwartek	8.00-15.00
5.	TZD w Szczecinku (94) 3740054	Barbara Chojnacka Halina Grochala Krzysztof Oleś pozostali doradcy na zmianę	czwartek czwartek poniedziałek pon.- piątek	7.30-15.30 7.30-15.30 7.30-15.30 7.30-15.30
POWIAT ŚWIDWIŃSKI				
1.	UG Brzeźno (94) 3642753	Magdalena Hycka	piątek	7.30-15.00
2.	UG Rąbino (94) 3643546	Anna Czyżowicz	piątek	7.30-15.00
3.	UG Sławoborze (94) 3647559	Kamil Obodźliski	piątek	7.30-15.00
4.	UMiG Polczyn Zdrój (94) 3662400	Helena Lech	piątek	7.30-15.00
5.	TZD w Świdwinie (94) 3656197	Mieczysław Kozicki Stanisław Tyszkiewicz	piątek pon.-czwartek	7.30-15.30 7.30-15.30
POWIAT WAŁECKI				
1.	UMiG Tuczno (67) 2593035	Ryszard Górniak	1 i 3 pon. m-ca	8.00-14.30
2.	Dom Kultury Człopa (67) 2591888	Władysław Bartosik	wtorek	7.30-15.30
3.	UMiG Mirosławiec (67) 2595042	Agnieszka Różańska-Wasiak	poniedziałek	8.00-16.00
4.	TZD w Wałczu (67) 2589730	Piotr Hermanowicz Agnieszka Różańska-Wasiak Władysław Bartosik Beata Wieczorek Ryszard Górniak	poniedziałek wtorek środa czwartek piątek	7.30-15.30 7.30-15.30 7.30-15.30 7.30-15.30 7.30-15.30

3. DZIAŁALNOŚĆ DORADCZA ZODR W BARZKOWICACH NA ROK 2011

Lp.	Zakres tematyczny	Forma realizacji	Liczba zadań planowanych	Termin realizacji	Miejsce/zasięg realizacji (miejscowość /powiat /województwo)	Odbiorcy	Jednostki współpracujące	Źródło finansowania
1. Działalność informacyjna wspierająca rozwój produkcji rolniczej, w szczególności stosowania nowoczesnych metod agrotechnicznych, hodowli oraz przetwórstwa rolno-spożywczego								
1	Nowoczesne technologie w produkcji roślinnej.	doradztwo	wg potrzeb	I-IV kw	Województwo zachodniopom.	mieszkańcy miast i wsi	Firmy zajmujące się środkami ochr. roślin, SDOO Białogard	ZODR
		szkolenie	6	I-IV kw	Województwo zachodniopom.	rolnicy		ZODR, firmy zaopatrzenia rolnictwa
		seminarium	1	I kw	Białogard	rolnicy	SDOO, ZIR, RZZ, firmy zaopatrzenia rolnictwa,	
		konferencja	1	I kw	Barzkowice	rolnicy		
2	Nowe technologie w produkcji zbóż i rzepaku	pokaz	1	III kw	Świdwin	rolnicy	SDOO, firmy zaopatrzenia rolnictwa, ZIR, RZZ	ZODR, firmy zaopatrzenia rolnictwa
3	Oferta nasienna na wiosnę 2011	szkolenie	1	I kw	Szczecinek	rolnicy	firmy nasienne i zajmujące się środkami ochrony roślin	ZODR
4	Nowości w uprawie zbóż i rzepaku	szkolenie	3	I-II kw	Gryfino	rolnicy	PPH Bogdan firmy śr. ochr. roślin	ZODR
5	Odmiany kukurydzy na ziarno i kiszonkę	szkolenie	1	I kw	Mysłibórz	rolnicy	PIONEER	ZODR
6	Nowe zrejonizowane odmiany zbóż.	szkolenie	5	I, IV kw	Łobez, Mysłibórz, Sławno, Gryfice	rolnicy		ZODR
7	Nowoczesne technologie w produkcji zbóż.	szkolenie	10	IV kw	Łobez, Stargard, Gryfice	rolnicy		ZODR
8	Uprawa międzyplonów.	szkolenie	4	III kw	Koszalin, Mysłibórz, Sławno	rolnicy		ZODR
9	Nowe technologie w ochronie zbóż i rzepaku.	szkolenie	14	I-IV kw	Koszalin, Wałcz, Pyrzyce, Łobez, Stargard	rolnicy	firmy zajmujące się środkami ochr. roślin, Agropion, Du Pont	ZODR
10	Nowości technologiczne w zakresie nasiennictwa i nawożenia.	szkolenie	4	I-IV kw	Wałcz	rolnicy	Firma LUVENA	ZODR

11	Nowości w produkcji warzywniczej.	szkolenie	6	I, III kw	Szczecin, Kamień, Sławno, Drawsko	ogrodnicy, rolnicy	SDOO Dąbie, firmy zaopatrzenia rolnictwa	ZODR, firmy zaopatrzenia rolnictwa
		pokaz	1	III kw	Szczecin			
		seminarium	1	I kw	Barzkowice			
12	Zasady pielęgnacji winorośli-wiosenna pielęgnacja	szkolenie	2	I kw	Wotchkowo, Stobno	rolnicy		ZODR
		pokaz	2	I kw				ZODR
13	Zasady pielęgnacji winorośli-jesienna pielęgnacja	szkolenie	2	I kw	Wotchkowo, Stobno	rolnicy		ZODR
		pokaz	2	I kw				ZODR
14	Uprawa ziół	szkolenie	2	III kw	Szczecin	rolnicy	KGW, WZRKIOR	ZODR
		pokaz	2	III kw				ZODR
	Nowoczesne technologie w uprawie roślin jagodowych.	szkolenie	1	III kw	Kalisz	Producenci owoców miękkich	PIORIN	ZODR
8	Ochrona truskawek i technologia malin	seminarium	1	I-II kw	Koszalin	rolnicy, ogrodnicy	zakłady skupujące	UMWZ, ZODR, firmy zaopatrzenia rolnictwa
9	Cięcie drzew i krzewów	pokaz	2	I kw	Gryfice, Gryfino	ogrodnicy, działkowicze		ZODR
37	Wiosenne nawożenie i ochrona rzepaku.	szkolenie	1	I kw	Kołbaskowo	producenci		ZODR
		pokaz	1	I kw				ZODR
29	Przygotowanie warzyw do sprzedaży	pokaz	1	IV kw	Gryfino	ogrodnicy		ZODR
	Zbiór i przechowywanie ziemniaka jadalnego	pokaz	1	III kw	Manowo	rolnicy		ZODR
10	Nowoczesne technologie w produkcji zwierzęcej	doradztwo	wg potrzeb	I-IV kw	Województwo zachodniopom.	mieszkańcy miast i wsi		ZODR
11	Nowoczesne technologie w żywieniu bydła.	szkolenie	2	II, IV kw	Sianów, Będzino	rolnicy		ZODR
12	Nowoczesne technologie w żywieniu świń.	szkolenie	2	III kw	Chociwel, Gryfice	hodowcy, rolnicy		ZODR
13	Pozyskiwanie i transfer kwot mlecznych.	doradztwo	wg potrzeb	I-IV kw	Województwo zachodniopom.	mieszkańcy miast i wsi		ZODR
		szkolenie	3	II kw	Koszalin, Choszczno	rolnicy		ZODR
		wniosek	wg potrzeb	I-IV kw	Barzkowice, Koszalin	rolnicy	ARR	ZODR
14	Kwotowanie produkcji mleka- nowelizacja ustawy o organizacji rynku mleka i przetworów mlecznych	seminarium	2	III-IV kw	Barzkowice, Koszalin	rolnicy	ARR, ZIR, RZZ	ZODR
15	Profilaktyka i zwalczanie chorób zakaźnych u bydła.	szkolenie	1	IV kw	Biesiekierz	rolnicy	PIW	ZODR

16	Minimalne wymagania wzajemnej zgodności	doradztwo	wg potrzeb	I-IV kw		Województwo zachodniopom.	mieszkańcy miast i wsi	ZODR
				I-IV kw	I-IV kw			
		szkolenie	37				rolnicy	ZODR
	Zdrowie publiczne, zdrowotność roślin i zwierząt	szkolenie	10	I-III kw	Gryfino		rolnicy	PIW, ARIMR
	Zalecenia wynikające z przepisów CC	szkolenie	7	II-IV kw	Stargard		rolnicy	rolnicy
17	BHP w gospodarstwach rolnych	szkolenie	36	I-IV kw	Województwo zachodniopom.		rolnicy	ZODR
18	Zasady otrzymywania dopłat bezpośrednich, a obowiązek spełnienia przez gospodarstwo zasad wzajemnej zgodności, ze szczególnym uwzględnieniem chorób zakaźnych	szkolenie	39	I-IV kw	Województwo zachodniopom.		rolnicy	FAPA
19	Produkcja mięsa wysokiej jakości szansą opłacalności produkcji	szkolenie	16	I-IV kw	Województwo zachodniopom.		rolnicy	FAPA
20	Wymagania dotyczące zapobiegania, kontroli i zwalczania chorób zakaźnych zwierząt w powiązaniu z wymogami wzajemnej zgodności	szkolenie	4	I-IV kw	Szczecin, Stargard		rolnicy	ZODR
21	Dni Pola – pokaz nowoczesnych technik i technologii w produkcji rolniczej	pokaz	3	II, III kw	Białogard, Choszczno, Szczecinek, Pyrzyce,		rolnicy	ZODR, UG, UMIG, SDOO Kisielice, IHAR, SHR Krzemlin, Syngenta, Bayer, Pioneer
		wyjazd studyjny	3	II kw	Świdwin, Myślibórz, Stargard		rolnicy	ZODR, Syngenta, koszt
	Uprawa kukurydzy na kiszonkę	pokaz	1	III kw	Storkowo		rolnicy	Bayer, Pioneer
22	Nowoczesne rozwiązania w przechowywaniu ziemniaków – Powiatowe Dni Doradztwa Rolniczego	pokaz	1	II kw	Kołobrzeg		rolnicy	ZODR, UG, WIORIN, firmy nasienne, nawozowe
23	Dzień Otwartych Drzwi i Doradztwa Rolniczego	szkolenie	1	III kw	Szczecin Dąbie		rolnicy	ZODR, ZIR, ZUT, SDOO
		pokaz	1	III kw				
24	Połowe pokazy pracy maszyn	pokaz	1	III kw	Barzkowice		producenci sprzętu rolnego	producenci sprzętu rolnego
25	Szkody łowieckie w rolnictwie	szkolenie	1	II-IV kw	Koszalin		rolnicy, hodowcy	ZODR

	Szkody lowieckie - prawodawstwo	szkolenie	2	II-IV kw	Barzkowice, Koszalin	rolnicy, hodowcy	ZODR	ZODR
26	Zagospodarowanie słomy	szkolenie	1	II kw	Koszalin	rolnicy		ZODR
27	Targi Agro Pomerania 2011	wyjazd studyjny	45	III kw	Barzkowice	mieszkańcy obsz.wiej.		ZODR
28	Rolnicze Targi Lubuskie	wyjazd studyjny	1	II kw	Glisno		LODR	koszt uczestników
29	Międzynarodowa Wystawa Rolnicza "Agro-Show"	wyjazd studyjny	4	III kw	Bednary	mieszkańcy obsz. wiej., rolnicy	UG, UMIG	ZODR, UG, UMIG
30	Warsztaty polowe	seminarium	1	II-III kw	Barzkowice	mieszkańcy obsz.wiej.	SDOO, ZUT, Firmy	ZODR, UMWZ
		wyjazd studyjny	1	II-III kw	Stargard		zaopatrzenia rolnictwa,	
	Targi Rolne	wyjazd studyjny	1	I kw	Berlin	rolnicy	UG	ZODR, UG, Uczestnicy
31	Seminarium hodowlane nt. "Ocena wartości użytkowej i hodowlanej bydła w woj. zachodniopomorskim"	seminarium	1	II kw	Barzkowice	hodowcy	SzZHB, PFHBiPM, ZIR, RZZ	ZODR, SzZHB, PFHBiPM
32	Pokaz Zwierząt Hodowlanych	pokaz	1	III kw	Barzkowice	hodowcy	Związki Hodowców, ZIR, RZZ	ZODR
33	Wystawa bydła mlecznego	wystawa	1	III kw	Barzkowice	hodowcy, mieszkańcy obsz. wiej.	SzZHB, PFHBiPM	ZODR, SzZHB, PFHBiPM
34	Wystawa królików	wystawa	1	III kw	Barzkowice	hodowcy, mieszkańcy obsz. wiej.	ZHDIDI	ZODR, ZHDIDI
35	Wystawa gołębi	wystawa	1	III kw	Barzkowice	hodowcy, mieszkańcy obsz. wiej.	ZHDIDI	ZODR, ZHDIDI
36	Wystawa koni	wystawa	1	III kw	Barzkowice	hodowcy, mieszkańcy obsz. wiej.	ZHK	ZODR, ZHK
37	Konkurs Młodego Hodowcy	konkurs	1	III kw	Barzkowice	hodowcy, mieszkańcy obsz. wiej.	SzZHB, PFHBiPM	ZODR, SzZHB, PFHBiPM
38	Wspieranie dla sektora nasiennego	seminarium	1	II kw	Koszalin	rolnicy	ARR, ARIMR	ZODR
39	Integrowana ochrona roślin	seminarium	1	I-IV kw	Barzkowice	rolnicy	firmy zajmujące się środkami ochr. roślin	ZODR
40	Zdrowie publiczne, zdrowie zwierząt, zgłaszanie niektórych chorób oraz zdrowotność roślin	szkolenie	1	I kw	Barwice	Szczecinek	Rolnicy	UM Barwice

41	Uprawa roślin pod potrzeby biogazowni rolniczej	seminarium	1	I kw	Grzmiąca	Szczecinek	Rolnicy	Eko Energia, Pioneer	
42	Program Operacyjny "Zrównoważony rozwój sektora rybołówstwa i przybrzeżnych obszarów rybackich na lata 2007-2013"	szkolenie	2	II-IV	Barzkowice, Koszalin	rybacy	UMWZ, LGR	ZODR	
2. Działalność w zakresie podnoszenia kwalifikacji zawodowych rolników i innych mieszkańców obszarów wiejskich									
1	Stosowanie środków ochrony roślin sprzętem naziemnym.	szkolenie	28	I-IV kw	Województwo zachodniopom.	rolnicy	WIORIN	uczestnicy	
2	Obrot i konfekcjonowanie środków ochrony roślin.	szkolenie	3	I-IV kw	Barzkowice	osoby zajmujące się sprzedażą	WIORIN	uczestnicy	
3	Obsługa kombajnów zbożowych.	kurs	2	I-IV kw	Barzkowice	rolnicy	ZS Nr 5 CKP	uczestnicy	
4	Prowadzenie działalności agroturystycznej - uprawienia	szkolenie	1	I-IV kw	Barzkowice	rolnicy, mieszkańcy obsz. wiej.	US, SSE	ZODR, KSOW, uczestnicy	
3. Udzielanie pomocy rolnikom i innym mieszkańcom obszarów wiejskich w zakresie sporządzania dokumentacji niezbędnej do uzyskania wsparcia finansowego - dotacje, kredyty									
1	Wybrane zagadnienia z PROW 2007-2013	szkolenie	3	IV kw	Świdwin	rolnicy	UG	ZODR	
2	PROW Oś I - poprawa konkurencyjności sektora rolnego i leśnego	doradztwo	wg potrzeb	I-IV kw	Województwo zachodniopom.	mieszkańcy miast i wsi		ZODR	
3	Ułatwianie startu młodym rolnikom	doradztwo	wg potrzeb	I-IV kw	Województwo zachodniopom.	mieszkańcy miast i wsi		ZODR	
4	Renty strukturalne	doradztwo	wg potrzeb	I-IV kw	Województwo zachodniopom.	mieszkańcy miast i wsi		ZODR	
5	Korzystanie z usług doradczych przez rolników i posiadaczy lasów	doradztwo	wg potrzeb	I-IV kw	Województwo zachodniopom.	mieszkańcy miast i wsi		ZODR	
6		szkolenie	32	I-IV kw	Województwo zachodniopom.	rolnicy	ARIMR	ZODR	
7	Modernizacja gospodarstw	doradztwo	wg potrzeb	I-IV kw	Województwo zachodniopom.	mieszkańcy miast i wsi		ZODR	
8	Uczestnictwo rolników w systemach jakości żywności	doradztwo	wg potrzeb	I-IV kw	Województwo zachodniopom.	mieszkańcy miast i wsi		ZODR	
9	Grupy producentów rolnych	doradztwo	wg potrzeb	I-IV kw	Województwo zachodniopom.	mieszkańcy miast i wsi		ZODR	

10	PROW Oś II - Poprawa środowiska naturalnego i obszarów wiejskich	doradztwo	wg potrzeb	I-IV kw	Województwo zachodniopom.	mieszkańcy miast i wsi		ZODR
11	Program rolnośrodowiskowy (Płatności rolnośrodowiskowe)	doradztwo	wg potrzeb	I-IV kw	Województwo zachodniopom.	mieszkańcy miast i wsi		ZODR
		szkolenie	59	I-IV kw	Województwo zachodniopom.	rolnicy	ARIMR, UG, PIW, UMiG	ZODR
		plany	400	I-III kw	Województwo zachodniopom.	rolnicy	ARIMR, RDOŚ	wpłaty rolników, producentów rolnych
		zestawienie	wg potrzeb	I-IV kw	Województwo zachodniopom.	instytucje, doradcy		ZODR
12	Płatności bezpośrednie i wspieranie działalności rolniczej na obszarach o niekorzystnych warunkach gospodarowania, płatności rolnośrodowiskowe - sporządzanie wniosków	wnioski	4500	I-II kw	Województwo zachodniopom.	rolnicy, producenci rol.	ARIMR	wpłaty rolników, producentów rolnych
		zestawienie	wg potrzeb	I-IV kw		instytucje, doradcy		ZODR
		doradztwo	wg potrzeb	I-IV kw	Województwo zachodniopom.	mieszkańcy miast i wsi, rolnicy	ARiMR, UG, PIW, UMiG	ZODR
		szkolenie	76	I-IV kw		mieszkańcy miast i wsi, rolnicy	ARIMR	ZODR
13	Zmiany w płatnościach bezpośrednich na rok 2011	szkolenie	3	I-II kw	Pyrzyce			ZODR
		szkolenie	10	I-II kw	Stargard	rolnicy	ARIMR	ZODR
14	Wypełnianie wniosków Zalesianie gruntów rolnych oraz zalesianie gruntów innych niż rolne	doradztwo	wg potrzeb	I-IV kw	Województwo zachodniopom.	mieszkańcy miast i wsi		ZODR
		doradztwo	wg potrzeb	I-IV kw	Województwo zachodniopom.	mieszkańcy miast i wsi		ZODR
15	PROW Oś III - Jakość życia na obszarach wiejskich i różnicowanie gospodarki wiejskiej	doradztwo	wg potrzeb	I-IV kw	Województwo zachodniopom.	mieszkańcy miast i wsi		ZODR
		doradztwo	wg potrzeb	I-IV kw	Województwo zachodniopom.	mieszkańcy miast i wsi		ZODR
16	Różnicowanie w kierunku działalności nierolniczej	szkolenie	3	II-III kw	Łobez, Choszczno			
		doradztwo	wg potrzeb	I-IV kw	Województwo zachodniopom.	mieszkańcy miast i wsi		ZODR
		doradztwo	wg potrzeb	I-IV kw	Województwo zachodniopom.	mieszkańcy miast i wsi		ZODR
17	Tworzenie i rozwój mikroprzedsiębiorstw	doradztwo	wg potrzeb	I-IV kw	Województwo zachodniopom.	mieszkańcy miast i wsi		ZODR
		doradztwo	wg potrzeb	I-IV kw	Województwo zachodniopom.	mieszkańcy miast i wsi		ZODR
18	Odnowa i rozwój wsi	doradztwo	wg potrzeb	I-IV kw	Województwo zachodniopom.	mieszkańcy miast i wsi		ZODR
		szkolenie	1	II kw	Choszczno		UG	ZODR
19	Podstawowe usługi dla rolnictwa i gospodarki leśnej	doradztwo	wg potrzeb	I-IV kw	Województwo zachodniopom.	mieszkańcy miast i wsi		ZODR

20	PROW Oś IV - Leader	doradztwo	wg potrzeb	I-IV kw	Województwo zachodniopom.	mieszkańcy miast i wsi		ZODR	
		szkolenie	2	IV kw	Choszczno		UG		
		seminarium	1	IV kw	Drawsko Pom.		ZODR, LGD		
22	Funkcjonowanie lokalnej grupy działania, nabywanie umiejętności i aktywizacji	doradztwo	wg potrzeb	I-IV kw	Województwo zachodniopom.	mieszkańcy miast i wsi		ZODR	
23	Wdrażanie projektów współpracy	doradztwo	wg potrzeb	I-IV kw	Województwo zachodniopom.	mieszkańcy miast i wsi		ZODR	
24	Dopłaty do materiału siewnego kategorii elitarny lub kwalifikowany	doradztwo	wg potrzeb	I-IV kw	Województwo zachodniopom.	mieszkańcy miast i wsi		ZODR	
		szkolenie	3	I-IV kw	Myslibórz	rolnicy		ZODR	
		wniosek	19	I-IV kw	Świdwin, Myslibórz	rolnicy		uczestnicy	
	Zasady dopłat do materiału siewnego	szkolenie	7	I-II kw	Choszczno	rolnicy		ZODR	
25	Rejestracja pomiarów meteorologicznych	pomiary		I-IV kw	Barzkowice	indywidualni odbiorcy		ZODR	
26	Pomoc "de minimis" w rolnictwie	szkolenie	2	I-IV kw	Choszczno	rolnicy		ZODR	
27	Uczestnictwo rolników w systemach jakości żywności	szkolenie	1	III kw	Drawsko	rolnicy		ZODR	
28	Forum aktywizacji obszarów wiejskich	forum	1	I-IV kw	Barzkowice	mieszkańcy miast i wsi, LGD	KSOW, LGD, UMWZ, WZRKIOR	ZODR, KSOW	
29	Alternatywne źródła dochodu	pokaz	2	II-IV kw	Białogard	mieszkańcy obsz. wiej.		ZODR	
30	Ekonomiczny Plan Operacyjny		wg potrzeb	I-IV kw	Barzkowice	mieszkańcy obsz. wiej., rolnicy, doradcy		ZODR	
4. Przewodzenie analiz rynku artykułów rolniczych i środków produkcji oraz gromadzenie i upowszechnianie informacji rynkowych w tym zakresie									
1	Organizacja skupu zbóż- narada zniwna	spotkanie	8	II-III kw	Województwo zachodniopom.	producenci rolni, rolnicy, doradcy, instytucje,	Instytucje skupowe, Starostwa Pow., IR, UG, ZIR, UW	ZODR, ZIR, Starostwo Pow.	
		analiza	1	III kw	Barzkowice				
2	Wykaz punktów skupowych	wykaz	1	II kw	Barzkowice	rolnicy, instytucje otoczenia rolnictwa, administracja, samorząd lokalny		ZODR	
3	Wykaz adresowy zakładów przetwórstwa rolniczo-spożywczego	wykaz	1	I-IV kw	Barzkowice	rolnicy, instytucje otoczenia rolnictwa, producenci rolni		ZODR	

4	Sledzenie przebiegu zmian cen na rynkach rolnych oraz ich wzajemnych relacji i tendencji.	Notowania cen	216	I-IV kw	Województwo zachodniopom.	producenci rolni, rolnicy, doradcy, instytucje, administracja, samorząd lokalny	punkty skupowe i handlowe	ZODR
		Zestawienie cen	24	I-IV kw	Barzkowice, Koszalin			ZODR
		Informacja handlowo-rynkowa	12	I-IV kw	Barzkowice			ZODR
5	Zbieranie danych do "Zintegrowanego Systemu Rolniczej Informacji Rynkowej".	Informator elektroniczny	104	I-IV kw	Barzkowice	producenci rolni, rolnicy, doradcy, instytucje, administracja, samorząd lokalny	MIRiRW	ZODR
6	Gromadzenie informacji z giełd i rynków rolnych	zestawienie	10	I-IV kw	Barzkowice	producenci rolni, rolnicy, doradcy, instytucje, administracja, samorząd lokalny		ZODR
7	Finanse w gospodarstwie rolnym	szkolenie	5	II kw	Kołobrzeg	mieszkańcy obsz. wiej.	UG, sołtysi	ZODR
8	Szacunek plonów ziemniaka	szacunek	wg potrzeb	III-IV kw	Województwo zachodniopom.	rolnicy		ZODR
9	Postęp prac polowych	monitoring	wg potrzeb	II-III kw	Województwo zachodniopom.	rolnicy, instytucje otoczenia rolnictwa, administracja rządowa i terenowa, samorząd branżowy		ZODR
10	VAT czy Ryczałt - system opodatkowania w gospodarstwie rolnym	szkolenie	1	II kw	Banie	Gryfino	rolnicy	ZODR
5. Prowadzenie i upowszechnianie doświadczeń w ym poręgowego, doświadczeń w odmianowego, kolekcji odmian warzyw i kwiatów i innych								
1	Przygotowanie i prowadzenie kolekcji roślin ozdobnych w ogrodzie ZODR Barzkowice (konsultacje, prowadzenie obserwacji)- min. 1500 taksonów roślin ozdobnych	Kolekcja odmian	1	I-IV kw	Barzkowice	ogrodnicy, rolnicy		ZODR

2	Przygotowanie i prowadzenie kolekcji warzyw w ogrodzie ZODR Barzkowice (konsultacje, prowadzenie obserwacji) - 0,70 ha min. 200 odmian	Kolekcja odmian	1	I-IV kw	Barzkowice	ogrodnicy, rolnicy	ZODR
3	Prowadzenie uprawy sadowniczej - 0,30 ha	Kolekcja odmian	1	I-IV kw	Barzkowice	sadownicy rolnicy	ZODR
4	Prowadzenie pola wdrożeniowego (ok. 38ha)	Kolekcja odmian	1	I-IV kw	Barzkowice	rolnicy, mieszkańcy obszarów wiejskich	ZODR
5	Poletki demonstracyjne – 1,4 ha	Kolekcja odmian	1	I-IV kw	Barzkowice	rolnicy, mieszkańcy obszarów wiejskich	ZODR
6	Biosurowcowy Ogród Dydaktyczny (10 arów) - ok. 80 gatunków roślin	kolekcja gatunków roślin	1	I-IV kw	Barzkowice	rolnicy, mieszkańcy obszarów wiejskich	ZODR
6. Uposażenie metod produkcji rolniczej stylu życia przyjaznych dla środowiska							
1	Sanitacja wsi-przydomowe oczyszczalnie ścieków.	doradztwo	wg potrzeb	I-IV kw	Województwo zachodniopom.	mieszkańcy miast i wsi	WIOŚ, BOŚ, WFOŚIGW
		szkolenie	1	II kw	Koszalin	rolnicy	ZODR
2	Ochrona środowiska	doradztwo	wg potrzeb	I-IV kw	Województwo zachodniopom.	mieszkańcy miast i wsi	WIOŚ, BOŚ, WFOŚIGW
3	Rolnictwo ekologiczne	doradztwo	wg potrzeb	I-IV kw	Województwo zachodniopom.	mieszkańcy miast i wsi	WIOŚ, BOŚ, WFOŚIGW
		konferencja	1	IV kw	Szczecinek	Rolnicy	ZODR, jednostki certyfikujące
		szkolenie	12	I-IV kw	Białogard, Łobez, Choszczno, Koszalin, Myślibórz	rolnicy	ZODR
		wyjazd studyjny	1	III kw	Choszczno	rolnicy	ZODR
4	Dzień żywności ekologicznej	forum	1	IV kw	Barzkowice	rolnicy ekologiczni oraz rolnicy	ZODR, UMWZ, SPŻME EKOLAND
		konkurs	1	IV kw	Barzkowice	mieszkańcy obsz. wiej.	ZODR
5	Odnawialne źródła energii	szkolenie	3	I-IV kw	Barzkowice, Świdwin, Myślibórz, Choszczno	mieszkańcy obsz. wiej.	ZIR, RZZ, UG, firmy Cembit, Solar itp.
	Nowoczesne systemy grzewcze z wykorzystaniem biomasy porolnej, usuwanie etemitu	szkolenie	4	I-IV kw	Kołobrzeg	mieszkańcy obsz. wiej.	firmy Cembit, Solar itp.
	Naturalne źródła energii	szkolenie	1	IV kw	Rąbino	rolnicy	ZODR

6	X Edycja Konkursu Wiedzy Ekologicznej	konkurs regionalny	1	IV kw	Barzkowice	uczniowie szkół ponadgimnaz.	UMWZ	ZODR, WFOŚIGW
7	Zasady prowadzenia rolnictwa ekologicznego, propagowanie ekologicznych metod produkcji rolniczej w praktyce	wyjazd studyjny	1	I-IV kw	gospodarstwa ekologiczne	rolnicy ekologiczni, doradcy	UMWZ, ZIR, SPŹME EKOLAND	ZODR, UMWZ, ZIR, WFOŚIGW
8	Edukacja ekologiczna mieszkańców obszarów wiejskich. Promocja nowoczesnych systemów i technologii oczyszczania wód oraz propagowanie stosowania surowców odnawialnych w zintegrowanym bloku dydaktycznym	pokaz	5	I-IV kw	Barzkowice	mieszkańcy obsz. wiejskich, doradcy, instytucje, uczniowie, studenci	ZIR, RZZ	ZODR, WFOŚIGW
9	Prowadzenie rejestru producentów przydomowych oczyszczalni ścieków i zbieranie informacji nt. różnych typów rozwiązań przydomowych oczyszczalni	rejestr	1	I-IV kw	Barzkowice	mieszkańcy obszarów wiejskich		ZODR
10	Rolnictwo ekologiczne w woj. zachodniopomorskim oraz stan produkcji ekologicznej - analiza danych	rejestr	1	I-IV kw	Barzkowice	rolnicy, doradcy, samorządy, społeczność lokalna	ARIMR, IJHARS	ZODR
11	NATURA 2000 w aspekcie planów ochrony	seminarium	2	II-III kw	Barzkowice, Koszalin	rolnicy, doradcy, przedstawiciele samorządów	WFOŚIGW, RDOŚ	KSOW
12	Produkcja serów w gospodarstwie ekologicznym	pokaz	1	VI	Marwice	rolnicy		ZODR
7. Działania na rzecz zachowania dziedzictwa kulturowego - przyrodniczego wsi: ekologicznego: funkcjonalnego: urządzania gospodarstwa rolnego								
1	Zachowanie dziedzictwa kulturowego wsi: Ozdoby wielkanocne	warsztaty	11	I-II kw	Barzkowice, Choszczno, Gryfice, Kołobrzeg, Koszalin, Stargard, Szczecin	mieszkańcy obsz. wiejskich, członkinie KGW	KGW, Stowarzyszenie z kraju Związkowego Brandenburgia	ZODR, KSOW
2	Zachowanie dziedzictwa kulturowego wsi: Zapusty w obrzędach polskich	konkurs	1	I kw	Kołobrzeg	mieszkańcy obsz. wiejskich	UG, GOK, LGD, WZRKIOR	ZODR, UG
3	Zachowanie dziedzictwa kulturowego wsi: Stroiki bożonarodzeniowe.	warsztaty	24	IV kw	Województwo zachodniopom.	mieszkańcy obsz. wiejskich, kobiety wiejskie	UG, KGW, WZRKIOR, Stowarzyszenie z kraju Związkowego Brandenburgia	ZODR, UG, KSOW
		szkolenie	2	IV kw	Szczecin			
		pokaz	2	IV kw	Stargard			
	Stroiki związane ze Świętem Zmarłych	warsztaty	1	IV kw.	Kołbaskowo	KGW	UG	ZODR, UG

4	Zachowanie dziedzictwa kulturowego wsi	konkurs	1	II kw	Koszalin	mieszkańcy obsz.wiejskich	UG, UMIG	ZODR, UG, UMIG
5	Wigilijne spotkanie kobiet wiejskich	spotkanie	4	IV kw	Koszalin, Sławno, Stargard	mieszkańcy obsz. wiej., kobiety wiejskie		ZODR
6	Wigilia Wsi Polskiej	konkurs	1	IV kw	Kołobrzeg	mieszkańcy obsz.wiejskich	UG, Starostwo Pow., ZIR, UM	ZODR, UG, Starostwo Pow., ZIR, UM
7	"Nasze kulinarne dziedzictwo"	konkurs	1	III kw	Województwo zachodniopom.	mieszkańcy miast i wsi	UMWZ, PIPRiL, UM Pyrzyce	UMWZ, ZODR
8	Produkt regionalny i tradycyjny	szkolenie	1	II kw	Kołobrzeg	mieszkańcy obsz.wiejskich	UG	ZODR
9	Warsztaty kulinarne	warsztaty	3	II kw	Koszalin, Stargard	mieszkańcy obsz.wiejskich		ZODR
10	"Najlepszy piernik" - bożonarodzeniowy konkurs kulinarny	konkurs	1	IV kw	Barzkowice	mieszkańcy obsz.wiejskich, KGW	UMWZ, KGW	ZODR, UMWZ
11	Warsztaty rękodzielnicze	warsztaty	1	IV kw	Kołobrzeg	mieszkańcy obsz.wiejskich	UG, Sołtys	ZODR
12	Agro-Eko-Turystyczne "Zielone Lato"	konkurs	2	III kw	Województwo zachodniopom.	gospodarstwa rolne i agroturystyczne	Stowarzyszenia agroturystyczne	ZODR, KSOW
13	Ozdoby choinkowe z masy solnej	warsztaty	2	IV kw	Stargard	mieszkańcy obsz.wiejskich		ZODR
14	Estetyka domu - zasady nakrywania do stołu	pokaz	2	IV kw	Kołobrzeg	mieszkańcy obsz.wiejskich	UG, Sołtys	ZODR
15	Zastosowanie roślin dzikorosnących w kuchni	szkolenie	2	I kw	Kołobrzeg	mieszkańcy obsz.wiejskich	UG, Sołtys	ZODR
16	Festyn Ziemniaczany "Dzień Wyszoborski"	warsztaty	1	IV kw	Koszalin	mieszkańcy obsz.wiejskich		ZODR
17	Dożynki wojewódzkie - "Najlepszy wieniec dożynkowy"	konkurs	1	III kw	Barzkowice	mieszkańcy obsz.wiejskich	UMWZ, UG, Sołtysi	ZODR, KSOW
18	Łobeska BABA WIELKANOCNA	wystawa	1	II kw	Łobez	mieszkańcy powiatu	Starostwo powiatowe	Starostwo Pow., ZODR
19	AGROLIGA 2011	konkurs	1	II - III kw	Województwo zachodniopom.	mieszkańcy obsz.wiejskich		
20	Najładniejsza wieś powiatu szczecineckiego	konkurs	1	III kw	Szczecinek	mieszkańcy obsz.wiejskich		Starostwo Pow., ZODR

21	Gospodarstwo Roku 2011	konkurs	1	III kw	Szczecinek	mieszkańcy obszarów wiejskich	Starostwo Pow., ZODR
22	Produkty tradycyjne, lokalne i regionalne - uregulowania prawne	szkolenie	2	I-II	Barzkowice Koszalin	mieszkańcy obszarów wiejskich, Kola Gospodyń Wiejskich	ZODR, KSOW,
8. Upowszechnianie rozwoju agroturystyki i turystyki wiejskiej, prowadzenie promocji wsi jako atrakcyjnego miejsca wypoczynku oraz rozwój przedsiębiorczości i dodatkowych źródeł dochodu							
1	Pozarolnicza działalność gospodarza na wsi - źródła finansowania	doradztwo	wg potrzeb	I-IV kw	Województwo zachodniopom.	mieszkańcy miast i wsi	ZODR
		szkolenie	1	IV kw	Stargard	rolnicy	ZODR
2	Charakterystyka gospodarstw agroturystycznych i turystycznych	doradztwo	wg potrzeb	I-IV kw	Województwo zachodniopom.	mieszkańcy miast i wsi	ZODR
3		informator elektroniczny	1	I-IV kw	Koszalin	Stowarzyszenia Agroturystyczne, turyści, kwaterodawcy	ZODR
4	Gospodarstwa agroturystyczne i turystyczne	zestawienie	1	I-IV kw	Koszalin	MIRiRW, studenci, UG, TZD	ZODR
5	Prowadzenie i aktualizacja informatora dotyczącego Kół Gospodyń Wiejskich.	informator elektroniczny	1	I-IV kw	Koszalin	mieszkańcy obszarów wiejskich, studenci, instytucje	ZODR
6	Prowadzenie i aktualizacja informatora dotyczącego Stowarzyszeń Agroturystycznych.	informator elektroniczny	1	I-IV kw	Koszalin	mieszkańcy obszarów wiejskich, studenci, instytucje	Stowarzyszenia Agroturystyczne, kwaterodawcy
7	Zasady prowadzenie działalności agroturystycznej	wyjazd studyjny	2	II kw	Koszalin	mieszkańcy obszarów wiejskich, studenci, instytucje	ZODR, UG, UM
8		szkolenie	1	III kw	Choszczno		ZODR
9	Możliwości czynnego wypoczynku w gospodarstwach agroturystycznych	wyjazd studyjny	2	II kw	Gospodarstwa agroturystycz.	mieszkańcy obszarów wiejskich	ZODR, UG, UM
10	"Razem lepiej" - podniesienie jakości usług w gospodarstwach agroturystycznych	warsztaty	1	I-II kw	Barzkowice	mieszkańcy obszarów wiejskich	ZODR, EFS
	Najlepszy projekt ogrodów	konkurs	1	I-II kw	Barzkowice	mieszkańcy obszarów wiejskich	ZODR, EFS

9. Współdziałanie w realizacji zadań wynikających z programów rolno-środowiskowych oraz programów działań mających na celu ograniczenie odpływu azotu ze źródeł rolniczych									
				wg potrzeb	I-IV kw	Województwo zachodniopom.	rolnicy	RZGW, WIOS, UG, ZIR, RZZ, Stacja Chemiczno-Rolnicza,	ZODR
1	Dyrektywa azotanowa - ograniczenie odpływu azotu ze źródeł rolniczych dla obszarów szczególnie narażonych	doradztwo			I-IV kw	Województwo zachodniopom.	rolnicy	RZGW, WIOS, UG, ZIR, RZZ, Stacja Chemiczno-Rolnicza,	ZODR
2		szkolenie		11	I-IV kw	Barzkowice, Choszczno, Pyrzyce, Gryfino, Stargard	rolnicy		ZODR
3	Realizacja zadań wynikających z Ramowej Dyrektywy Wodnej - współpraca z instytucjami wojewódzkimi	doradztwo		wg potrzeb	I-IV kw	Województwo zachodniopom.	rolnicy	RZGW, IMUZ, WIORIN, Stacja Chemiczno-Roln.	ZODR
		szkolenie		1	IV kw	Choszczno	rolnicy na OSN		ZODR
10. Prowadzenie analiz przemian w zakresie poziomu jakości produkcji rolniczej, funkcjonowania i zarządzania gospodarstwami rolnymi oraz upowszechnianie wyników tych analiz w pracy doradczej									
1	Przebieg zmienności cen produktów rolnych i środków do produkcji	Analizy okresowe		2	I-IV kw	Barzkowice	doradcy, rolnicy, instytucje z otoczenia rolnictwa, administracja, samorządy		ZODR
		kalkulacje		3	I-IV kw	Barzkowice			ZODR
2	Badanie koniunktury w rolnictwie	ankiety		1300	I-IV kw	Barzkowice, Koszalin	SGH, IRG		ZODR
		analiza		4	I-IV kw		doradcy, rolnicy		ZODR
3	Ocena planów oraz gromadzenie informacji o przedsięwzięciach inwestycyjnych z udziałem nowych kredytów preferencyjnych	weryfikacja planów		wg potrzeb	I-IV kw	Barzkowice, Koszalin	doradcy, rolnicy		ZODR
4	Upowszechnianie zasad udzielania nowych kredytów inwestycyjnych z dopłatą ARIMR oraz innych form dofinansowania	doradztwo		wg potrzeb	I-IV kw	Województwo zachodniopom.	mieszkańcy miast i wsi		ZODR
5	Sporządzanie planów przedsięwzięć inwestycyjnych	doradztwo		wg potrzeb	I-IV kw	Województwo zachodniopom.	doradcy, rolnicy		ZODR
6	Monitoring przepisów prawnych z zakresu prawa rolnego, podatków i ubezpieczeń	doradztwo		wg potrzeb	I-IV kw	Województwo zachodniopom.	doradcy, rolnicy		ZODR
7	Kredytowanie w rolnictwie z uwzględnieniem dopłat ARIMR	szkolenie		5	III-IV kw	Choszczno	rolnicy		ZODR
8	Informacje, zalecenia ekonomiczne	doradztwo		wg potrzeb	I-IV kw	Barzkowice	doradcy, rolnicy, TZD, Gminy, UW, Samorząd		ZODR

9	Pomoc merytoryczna z zakresu ekonomiki (kredyty i inne)	doradztwo	wg potrzeb	cały rok	Barzkowice, O/Koszalin	doradcy, rolnicy	ZODR
f1. Współpraca i realizacja zadań z krajowymi i zagranicznymi instytucjami z otoczenia rolnictwa oraz organizacjami pozarządowymi i jednostkami samorządu terytorialnego							
1	Staż absolwenci	staż	10	I-IV kw	Województwo zachodniopom.	absolwenci szkół średnich i uczelni wyższych	ZODR
2	Organizacja i koordynacja praktyk uczniów szkół średnich i studentów uczelni wyższych	praktyki	40	I-IV kw	Województwo zachodniopom.	uczniowie szkół średnich, studenci	ZODR
3	Prowadzenie rachunkowości rolnej w systemie PL-FADN na rzecz IERiGŻ. Biuro Rachunkowe Nr 457 - wg umowy	prowadzenie dokument.	wg wytycznych IERiGŻ	I-IV kw	Województwo zachodniopom.	IERiGŻ	IERiGŻ
4	Książki rachunkowe za rok 2010 - zamknięcie ksiązek	aplikacje FADN	405	I-II kw	Województwo zachodniopom.	IERiGŻ	IERiGŻ
5	Prowadzenie ksiązek rachunkowych za rok 2011	Gromadzenie danych	405	I-IV kw	Województwo zachodniopom.	IERiGŻ	IERiGŻ
6	Nadzór nad prowadzeniem ksiązek rachunkowych	kontrola terenowe	200	I-IV kw	Województwo zachodniopom.	IERiGŻ	IERiGŻ
7	Poeniesienie wiedzy rolników w zakresie zasad prowadzenia ksiązek rachunkowych PL-FADN	szkolenie	2	IV kw	Barzkowice	rolnicy	IERiGŻ
8	Podatki w rolnictwie	szkolenie	4	I-III kw	Barzkowice, Koszalin, Choszczno	mieszkańcy obsz. wiej., rolnicy,	ZODR
9	Współpraca z instytucjami krajów związkowych Brandenburgia i Meklemburgia Pomorza Przednie w ramach podpisanych porozumień	spotkanie wystawa	1 1	III kw I kw	Barzkowice Prenzlau	mieszkańcy obsz. wiej. rekodzielnicy z Polski Niemiec	ZODR ZODR, IG Frauen Prenzlau
10	Międzynarodowa Wystawa Rekodzielnictwa	wystawa	1	III kw	Barzkowice	twórcy ludowi, rekodzielnicy	ZODR
11	Edukacja młodzieży szkolnej "Dzień Europejski"	konkurs	1	II kw	Koszalin	uczniowie	SP Rosnowo, ZODR
12	Dni Otwarte Zespołu Szkół Ogrodniczych	stoisko informacyjne	1	II kw	Szczecin Zdroje	uczniowie, ogrodnicy	ZODR

13	Dzień Chryzantemy	stoisko informacyjne	1	IV kw	Szczecin Zdroje	mieszkańcy miast i wsi	ZSO	ZODR
14	Dożynki Gminne	stoisko informacyjne	19	III kw	Białogard, Koszalin, Łobez, Szczecin,	rolnicy, mieszkańcy obsz. wiej.	UG, UMIG,	UG, UMIG, ZODR
15	Ubezpieczenia w rolnictwie	szkolenie	1	IV kw	Świdwin	rolnicy, mieszkańcy obsz. wiej.	UG	ZODR
16	Pierwsza pomoc w nagłych wypadkach	pokaz	4	I-IV kw	Gryfino	rolnicy	KRUS, Ratownik medyczny	ZODR, KRUS
17	Zabezpieczenie p. poż. obiektów mieszkalnych i gospodarczych w gospodarstwie rolnym	szkolenie	2	I-IV kw	Gryfino	rolnicy	KRUS, Straż Pożarna	ZODR, KRUS
18	ABC Rolnictwa	warsztaty	10	II kw	Barzkowice	uczniowie szkół podstawowych, dzieci w wieku przedszkolnym	WFOSiGW	ZODR
19	Aktualizacja elektronicznego informatora oświatowego	informator elektroniczny	1	I-IV kw	Koszalin	mieszkańcy obsz. wiej., uczniowie rolnicy, doradcy, internauci		ZODR
20	Spotkanie członków LGD "Dobre Gminy" w gminie Kolbaskowo	spotkanie	1	II kw.	Kolbaskowo	mieszkańcy		ZODR, UG
21	Komisja Kłękowa - koordynacja prac Komisji i Zespołów do szacowania szkód w gospodarstwach rolnych dotkniętych kłeskami żywiołowymi	doradztwo prowadzenie dokument.	wg potrzeb wg potrzeb	I-IV kw I-IV kw	Barzkowice Barzkowice	rolnicy, TZD, Gminy, UW, Samorząd	ZUW, TZD, UG, ZIR, ZUM	ZODR, UW
22	Złota dynia	stoisko informacyjne	1	III kw	Zieleniewo	mieszkańcy miast i wsi	UG Kobylanka	ZODR
23	Trendy w zachodniopomorskim agrobiznesie	konferencja	1	IV kw	Barzkowice	dorady, rolnicy, mieszkańcy obszarów wiejskich	MRIRW, ZUM, IeIGŻ, SGH, ZUT, samorzady lokalne, firmy rolnicze, okobrolnicze, SGGW, ZIR, SITR, banki	ZODR, ZIR, ZUM
24	II Święto Chleba - Wypieki Naszego Regionu	pokaz	1	III kw	Bobolice	mieszkańcy miast i wsi	Zakłady piekarnicze	KSOW, ZODR

25	Wystawa Rolniczo - Ogrodnicza i Drobno Inwentarza	wystawa	1	IV kw	Bonin	mieszkańcy miast i wsi	Producenci maszyn i urządzeń rolniczych, producenci sadzonek drzew i roślin ozdobnych	KSOW, ZODR
26	II wystawa Rolno-Rybacka	wystawa	1	III kw	Darłowo	mieszkańcy miast i wsi	UMWZ, Starostwa Pow., LGR, Gospodarstwa rybne, Zakłady przetwórstwa rybnego, producenci sprzętu rybackiego	KSOW, ZODR
27	II Wystawa Maszyn Rolniczych	wystawa	1	II kw	Koszalin	mieszkańcy miast i wsi	UMWZ, producenci maszyn i urządzeń rolniczych	KSOW, ZODR
12. Realizowanie doskonalenia zawodowego kadry doradczej								
1	Minimalne wymagania wzajemnej zgodności (cross-compliance) dla gospodarstw rolnych – aktualizacja prawodawstwa	szkolenie	1	I-IV kw	Barzkowice	doradcy		ZODR
2	Korzystanie z usług doradczych przez rolników i posiadaczy lasów – prowadzenie dokumentacji usługi	szkolenie	1	I-IV kw	Barzkowice	doradcy		ZODR
3	Płatności bezpośrednie	szkolenie	3	I kw	Barzkowice, Stargard	doradcy, pracownicy ARiMR	ARiMR	ZODR, ARiMR
		seminarium	1	I kw	TZD Szczecinek			
4	Program rolnośrodowiskowy	szkolenie	1	I-IV kw	Barzkowice	doradcy	ARiMR	ZODR
5	Produkt regionalny i tradycyjny.	szkolenie	2	IV kw	Barzkowice	doradcy	UMWZ	ZODR
6	Szkolenia interpersonalne	szkolenie	3	I-IV kw	Barzkowice	doradcy		ZODR
7	Zielony Tydzień - wyjazd studyjny na Grüne Woche 2011	wyjazd studyjny	1	I kw	Berlin	członkowie LGD, przedstawiciele województwa, doradcy	ZIR, UMWZ	ZODR, KSOW
	Podniesienie wiedzy doradców w zakresie zasad prowadzenia ksiąg rachunkowych PL-FADN	Szkolenie	2	I, IV kw	Barzkowice, Koszalin	doradcy	IERiGZ	IERiGZ
8		Szkolenie	1	II kw	Kamień	doradcy		ZODR

9	Podnoszenie wiedzy ekonomicznej, m.in. VAT w rolnictwie, analiza ekonomiczna gospodarstwa	szkolenie	2	I, IV kw.	Barzkowice, O/Koszalin	doradcy	ZODR
10	Szkolenie audytorów ISO	szkolenie	1	IV kw	Barzkowice	audytorzy	ZODR

LEGENDA

ANR	Agencja Nieruchomości Rolnych
ARIMR	Agencja Restrukturyzacji i Modernizacji Rolnictwa
ARR	Agencja Rynku Rolnego
EFS	Europejski Fundusz Społeczny
FFW	Fundacja Fundusz Współpracy
IERIGŻ	Instytut Ekonomiki Rolnictwa i Gospodarki Żywnościowej
IMUZ	Instytut Melioracji i Użytków Zielonych
KCKW	Krajowe Centrum Hodowli Zwierząt
KSKW	Krajowe Stowarzyszenie Kobiet Wiejskich
KSOW	Krajowa Sieć Obszarów Wiejskich
KRUS	Kasa Rolniczego Ubezpieczenia Społecznego
LGD	Lokalna Grupa Działania
LGR	Lokalna Grupa Rybacka
MRiRW	Ministerstwo Rolnictwa i Rozwoju Wsi
OSChR	Okręgowa Stacja Chemiczno-Rolnicza
OZHB	Okręgowy Związek Hodowców Bydła
PKD	Powiatowy Dom Kultury
PFHBiPM	Polska Federacja Hodowców Bydła i Producentów Mleka
PIP	Państwowa Inspekcja Pracy
PIPRIL	Polska Izba Produktu Regionalnego i Lokalnego
RDOŚ	Regionalna Dyrekcja Ochrony Środowiska
RZGW	Regionalny Zarząd Gospodarki Wodnej
RZZ	Rolnicze Związki Zawodowe
SDOO	Stacja Doświadczalna Oceny Odmian
SGGW	Szkoła Główna Gospodarstwa Wiejskiego
SITR	Stowarzyszenie Inżynierów i Techników Rolnictwa
SPŻME EKOLAND	Stowarzyszenie Producentów Żywności Metodami Ekologicznymi EKOLAND
SSE	Stacja Sanitarno-Epidemiologiczna
SZHB	Szczeński Związek Hodowców Bydła
UM/UG/UMIG	Urząd Miasta/Urząd Gminy/Urząd Miasta i Gminy
UMWZ	Urząd Marszałkowski Województwa Zachodniopomorskiego
US	Urząd Skarbowy
WFOŚiGW	Wojewódzki Fundusz Ochrony Środowiska i Gospodarki Wodnej
WIORIN	Wojewódzki Inspektorat Ochrony Roślin i Nasiennictwa

WIW/PIW
WZRKIOR
ZIR
ZPBC
ZSRIR
ZUT
ZUW

Wojewódzka Inspekcja Weterynarii/Powiatowa Inspekcja Weterynarii
Wojewódzki Związek Rolników Kółek i Organizacji Rolniczych
Zachodniopomorska Izba Rolnicza
Związek Plantatorów Buraka Cukrowego
Zintegrowany System Rolniczej Informacji Rynkowej
Zachodniopomorski Uniwersytet Technologiczny
Zachodniopomorski Urząd Wojewódzki

4. DZIAŁALNOŚĆ WYDAWNICZA 2011

Lp.	Autor - autorzy Planowany tytuł	Planowana objętość w aa.	Planowany nakład jednostkowy w egz./liczba numerów	Odbiorcy	Rodzaj publikacji /częstość	Planowany termin wydania (kwartał)
Działalność wydawnicza – statutowa						
1.	Ryszard Jasiński – Wymogi i sposoby zapewnienia dobrostanu zwierzętom gospodarskim	1	1000	Doradcy, rolnicy	broszura	IV kwartał
2.	Aleksandra Kołodziej – Pompy ciepła	1	1000	Doradcy, rolnicy	broszura	III kwartał
3.	Aleksandra Kołodziej – Wybrane rośliny energetyczne do produkcji brykietów	1	1000	Doradcy, Rolnicy	broszura	II kwartał
4.	Ryszard Karaś – Nowe odmiany zbóż	0,5	1000	Doradcy, rolnicy	broszura	IV kwartał
5.	Ryszard Karaś, Stanisław Zarzycki – Charakterystyka odmian zbóż na polach demonstracyjnych	1	500	Doradcy, rolnicy	broszura	II kwartał
6.	Ewa Mikołajczyk – Selen w żywieniu zwierząt	1	1000	Doradcy, rolnicy	broszura	IV kwartał
7.	Izabella Dudzińska-Krawczyk, Marcelina Kucharska – Informator "Rękodzielniczy i twórcy ludowi województwa zachodniopomorskiego"	1	500	Doradcy, mieszkańcy obszarów wiejskich, Kola Gospodyń Wiejskich	broszura	III kwartał
8.	Izabella Dudzińska-Krawczyk, Marcelina Kucharska – "Zespoły folklorystyczne województwa zachodniopomorskiego"	1	500	Doradcy, mieszkańcy obszarów wiejskich, Kola Gospodyń Wiejskich	broszura	III kwartał
9.	Beata Janiszewska – Zwyczaje i obrzędy dożynkowe	1	500	mieszkańcy obszarów wiejskich, Kola Gospodyń Wiejskich	broszura	IV kwartał
10.	Marek Gardygajło, Ewa Wenc – Kalkulacje rolnicze - wiosenne	1	400	Doradcy, Rolnicy	broszura	I kwartał

Lp.	Autor - autorzy Planowany tytuł	Planowana objętość w aa.	Planowany nakład jednostkowy w egz./liczba numerów	Odbiorcy	Rodzaj publikacji /częstotliwość	Planowany termin wydania (kwartał)
11.	Marek Gardygajto, Ewa Wenc – Kalkulacje rolnicze - jesienne	1	500	Doradcy, Rolnicy	broшуra	III kwartał
12.	Leokadia Denisowska – Kalkulacje upraw specjalistycznych	1	300	Doradcy, Rolnicy	broшуra	IV kwartał
13.	Dorota Buczek – Analiza finansowa gospodarstwa rolnego	1	100	Doradcy	broшуra	III kwartał
14.	Małgorzata Gajdzica – Podatki, ubezpieczenia	1	300	Doradcy, Rolnicy	broшуra	III kwartał
15.	Kazimierz Niegowski – Kredyty w rolnictwie	1	300	Doradcy, Rolnicy	broшуra	III kwartał
16.	Andrzej Kamiński, Kazimierz Niegowski, Marek Gardygajto – Klęski żywiołowe - procedura	1	100	Doradcy, Rolnicy	broшуra	II kwartał

D Y R E K T O R

[Signature]
dr hab. Henryk Agniewski