

**ZARZĄD WOJEWÓDZTWA ZACHODNIOPOMORSKIEGO  
INSTYTUCJA ZARZĄDZAJĄCA REGIONALNYM PROGRAMEM OPERACYJNYM  
WOJEWÓDZTWA ZACHODNIOPOMORSKIEGO 2014-2020**

**Regulamin konkursu  
w ramach Regionalnego Programu Operacyjnego  
Województwa Zachodniopomorskiego 2014 – 2020**

**Oś Priorytetowa 1 Gospodarka, Innowacje, Nowoczesne Technologie  
Działanie 1.2 Rozwój infrastruktury B+R w przedsiębiorstwach**

**Nabór nr RPZP.01.02.00-IZ.00-32-001/16**

**Wersja 1.0**

## Spis treści

<b>WYKAZ SKRÓTÓW.....</b>	<b>4</b>
<b>SŁOWNIK POJĘĆ .....</b>	<b>4</b>
<b>PODSTAWY PRAWNE.....</b>	<b>6</b>
<b>ROZDZIAŁ 1 PRZEDMIOT KONKURSU I WARUNKI UCZESTNICTWA.....</b>	<b>8</b>
1.1 PRZEDMIOT I FORMA KONKURSU ORAZ INSTYTUCJA ORGANIZUJĄCA KONKURS .....	8
1.2 TYPY PROJEKTÓW, ZASADY PRYZNAWANIA DOFINANSOWANIA I WYŁĄCZENIA Z MOŻLIWOŚCI DOFINANSOWANIA .....	8
1.2.1 WARUNKI OBLIGATORYJNE SPECYFICZNE DLA TYPU 1: .....	14
1.2.2 WARUNKI OBLIGATORYJNE SPECYFICZNE DLA TYPU 2: .....	15
1.2.3 WYŁĄCZENIA Z MOŻLIWOŚCI DOFINANSOWANIA: .....	16
1.3 PODMIOTY UPRAWNIONE DO UBIEGANIA SIĘ O DOFINANSOWANIE .....	17
<b>ROZDZIAŁ 2 ZASADY FINANSOWANIA .....</b>	<b>20</b>
2.1 KWOTA PRZEZNACZONA NA DOFINANSOWANIE PROJEKTÓW W KONKURSIE .....	20
2.2 MAKSYMALNY POZIOM DOFINANSOWANIA ORAZ MAKSYMALNA KWOTA DOFINANSOWANIA PROJEKTU. ....	20
2.3 ŹRÓDŁA FINANSOWANIA PROJEKTU.....	20
2.4 DOCHÓD W PROJEKCIE .....	21
2.5 POMOC PUBLICZNA.....	21
<b>ROZDZIAŁ 3 KWALIFIKOWALNOŚĆ PROJEKTU I WYDATKÓW .....</b>	<b>23</b>
3.1 RAMY CZASOWE KWALIFIKOWALNOŚCI .....	23
3.2 WARUNKI I OCENA KWALIFIKOWALNOŚCI WYDATKU .....	23
3.3 ZASADA FAKTYCZNEGO PONIESIENIA WYDATKU .....	24
3.4 ZAKAZ PODWÓJNEGO FINANSOWANIA.....	25
3.5 WYDATKI KWALIFIKOWALNE W KONKURSIE .....	25
3.6 PRZYKŁADOWE WYDATKI NIEKWALIFIKOWALNE .....	28
<b>ROZDZIAŁ 4 WSKAŹNIKI .....</b>	<b>28</b>
<b>ROZDZIAŁ 5 WNIOSEK O DOFINANSOWANIE.....</b>	<b>32</b>
<b>ROZDZIAŁ 6 TERMIN, FORMA I MIEJSCE SKŁADANIA WNIOSKÓW O DOFINANSOWANIE .....</b>	<b>35</b>
6.1 TERMIN SKŁADANIA WNIOSKÓW O DOFINANSOWANIE .....	35
6.2 FORMA I MIEJSCE SKŁADANIA WNIOSKÓW O DOFINANSOWANIE.....	35
<b>ROZDZIAŁ 7 PROCEDURA WYBORU PROJEKTÓW .....</b>	<b>36</b>
7.1. CZAS TRWANIA OCENY .....	36

7.2. ZASADY OGÓLNE PROCESU WYBORU PROJEKTÓW .....	37
7.2.1 OCENA WSTĘPNA .....	39
7.2.2 OCENA MERYTORYCZNA I STOPNIA .....	41
7.2.3 OCENA MERYTORYCZNA II STOPNIA .....	42
7.3 INFORMACJA O WYNIKACH OCENY .....	42
7.4 ŚRODKI ODWOŁAWCZE .....	42
<b>ROZDZIAŁ 8 PODPISANIE UMOWY O DOFINANSOWANIE .....</b>	<b>44</b>
<b>ROZDZIAŁ 9 ZASADY DOTYCZĄCE REALIZACJI PROJEKTU .....</b>	<b>45</b>
9.1 ROZLICZENIE PROJEKTU I WYPŁATA DOFINANSOWANIA.....	45
9.2 ZMIANY W PROJEKCIE.....	46
9.3 PROWADZENIE WYODRĘBNIONEJ EWIDENCJI KSIĘGOWEJ .....	46
9.4 PONOSZENIE WYDATKÓW W RAMACH PROJEKTU .....	47
9.5 KONTROLA PROJEKTU.....	47
9.6 TRWAŁOŚĆ PROJEKTU .....	47
9.7 PROMOCJA PROJEKTU .....	48
9.8 ODZYSKIWANIE ŚRODKÓW W RAMACH RPO WZ 2014-2020 .....	48
<b>ROZDZIAŁ 10 POSTANOWIENIA KOŃCOWE .....</b>	<b>48</b>

## **Wykaz skrótów**

B+R – działalność badawcza i prace rozwojowe.

CEIDG – Centralna Ewidencja i Informacja o Działalności Gospodarczej.

EFRR – Europejski Fundusz Rozwoju Regionalnego.

IZ RPO WZ – Instytucja Zarządzająca Regionalnym Programem Operacyjnym Województwa Zachodniopomorskiego 2014 – 2020.

KM – Komitet Monitorujący.

KOP – Komisja Oceny Projektów.

KPA – ustawa z dnia 14 czerwca 1960 r. Kodeks postępowania administracyjnego (Dz. U. z 2016 poz. 23).

KRS – Krajowy Rejestr Sądowy.

LSI2014 – lokalny system informatyczny, przeznaczony do administrowania RPO WZ w zakresie składania wniosków o dofinansowanie oraz wprowadzania zmian w projektach.

MŚP – mikro, małe i średnie przedsiębiorstwa.

NGO Non – Governmental Organizations – Organizacje Pozarządowe.

RPO WZ – Regionalny Program Operacyjny Województwa Zachodniopomorskiego 2014 – 2020.

SL2014 – aplikacja główna centralnego systemu teleinformatycznego wykorzystywana, m.in. w procesie rozliczania projektu oraz komunikowania się z IZ RPO WZ.

SOOP – Szczegółowy Opis Osi Priorytetowych Regionalnego Programu Operacyjnego Województwa Zachodniopomorskiego 2014-2020.

## **Słownik pojęć**

Użyte w regulaminie pojęcia oznaczają:

1. beneficjent – podmiot, o którym mowa w art. 2 pkt 10 rozporządzenia ogólnego,
2. centrum badawczo-rozwojowe – jednostka organizacyjna lub wyodrębniona organizacyjnie jednostka rozpoczynająca lub rozwijająca działalność, której głównym zadaniem jest prowadzenie przez wykwalifikowaną kadrę działalności badawczo-rozwojowej w wydzielonych i przystosowanych do tego typu działalności pomieszczeniach oraz z wykorzystaniem infrastruktury badawczo-rozwojowej,
3. dochód – dochód, o którym mowa w art. 61 rozporządzenia ogólnego,
4. działalność badawczo-rozwojowa – działalność twórcza obejmująca badania naukowe lub prace rozwojowe, podejmowane w sposób systematyczny w celu zwiększenia zasobów wiedzy oraz wykorzystania zasobów wiedzy do tworzenia nowych zastosowań,
5. dzień – dzień kalendarzowy,
6. efekt zachęty – warunek, o którym mowa w art. 6 rozporządzenia Komisji (UE) Nr 651/2014,
7. ekspert – osoba, o której mowa w art. 49 ustawy,
8. infrastruktura badawczo-rozwojowa (infrastruktura B+R) – zestawy urządzeń badawczych, pomiarowych lub laboratoryjnych o małym stopniu uniwersalności i wysokich parametrach technicznych (zazwyczaj wyższych o kilka rzędów dokładności pomiaru w stosunku do typowej aparatury stosowanej do celów produkcyjnych lub eksploatacyjnych), wartości niematerialne i prawne, wyposażenie oraz inne środki trwale wykorzystywane bezpośrednio do realizacji prac badawczo – rozwojowych w przedsiębiorstwie,
9. innowacja procesowa – to wdrożenie nowej lub znacząco udoskonalonej metody produkcji lub dostawy. Do tej kategorii zalicza się znaczące zmiany w zakresie technologii, urządzeń oraz/lub oprogramowania. Innowacje w obrębie procesów mogą mieć za cel obniżenie kosztów jednostkowych produkcji lub dostawy, podniesienie jakości, produkcję bądź dostarczanie nowych lub znacząco udoskonalonych produktów. Metody produkcji to techniki, urządzenia i oprogramowanie wykorzystywane do produkcji wyrobów. Metody dostawy dotyczą logistyki firmy i obejmują urządzenia, oprogramowanie i techniki wykorzystywane do nabywania środków produkcji, alokowania zasobów w ramach firmy lub dostarczania produktów końcowych. Do innowacji w obrębie procesów zalicza się nowe lub znacząco udoskonalone metody tworzenia i świadczenia usług. Mogą one polegać na znaczących

- zmianach w zakresie sprzętu i oprogramowania stosowanego w firmach usługowych lub na zmianach w zakresie procedur lub technik wykorzystywanych do świadczenia usług,
10. innowacja produktowa – to wprowadzenie wyrobu lub usługi, które są nowe lub znacząco udoskonalone w zakresie swoich cech lub zastosowań. Zalicza się tu znaczące udoskonalenia pod względem specyfikacji technicznych, komponentów i materiałów, wbudowanego oprogramowania, łatwości obsługi lub innych cech funkcjonalnych. Do innowacji produktowych zalicza się zarówno wprowadzenie nowych wyrobów i usług, jak i znaczące udoskonalenia istniejących wyrobów i usług w zakresie ich cech funkcjonalnych lub użytkowych. Nowe produkty to wyroby lub usługi, które różnią się znacząco swoimi cechami lub przeznaczeniem od produktów/usług dotychczas wytwarzanych/świadczonej przez firmę. Znaczące udoskonalenie istniejących wyrobów może polegać na zmianach materiałów, komponentów oraz innych cech zapewniających lepsze działanie tych produktów. Innowacje produktowe w sektorze usług mogą polegać na wprowadzeniu znaczących udoskonaleń w sposobie świadczenia usług (na przykład na podniesieniu sprawności czy szybkości ich świadczenia), na dodaniu nowych funkcji lub cech do istniejących usług lub na wprowadzeniu całkowicie nowych usług,
  11. instytucje otoczenia biznesu – podmioty, bez względu na formę prawną, które nie działają dla zysku lub przeznaczają zyski na cele statutowe lub działalność zasadniczą, i prowadzą działalność służącą tworzeniu korzystnych warunków dla rozwoju przedsiębiorczości. Zgodnie z zapisami w statucie lub równoważnym dokumencie, działające na terenie Polski. Podmioty posiadające niezbędną bazę materialną, techniczną, zasoby ludzkie i kompetencyjne niezbędne do świadczenia usług na rzecz sektora przedsiębiorstw. Do tej kategorii instytucji zalicza się: agencje rozwoju regionalnego i lokalnego, ośrodki szkoleniowo – doradcze, fundusze, organizacje reprezentujące przedsiębiorców, instytucje proinnowacyjne, działające na rzecz innowacyjności, centra transferu technologii, instytuty i ośrodki badawczo – rozwojowe, pełniące rolę centrów oraz ośrodki innowacji i przedsiębiorczości, do których zalicza się inkubatory przedsiębiorczości i inkubatory technologiczne, centra/parki naukowo technologiczne, parki technologiczne itp. Oferują one przedsiębiorcom usługi wspierające w szerokim zakresie, w tym w zakresie tworzenia, prowadzenia i rozwoju przedsiębiorstwa. Oferta instytucji otoczenia biznesu obejmuje udzielanie informacji, szkolenia, doradztwo, usługi B+R itp.,
  12. kryteria wyboru projektów – warunki, o których mowa w art. 125 ust. 3 lit. a rozporządzenia ogólnego,
  13. lista rezerwowa – lista projektów spełniających kryteria wyboru projektów, które uzyskały wymaganą liczbę punktów, jednakże których dofinansowanie nie było możliwe ze względu na wyczerpanie środków w ramach alokacji przewidzianej w konkursie,
  14. płatnik – Bank Gospodarstwa Krajowego, który dokonuje wypłat środków EFRR na konto bankowe beneficjenta,
  15. program – Regionalny Program Operacyjny Województwa Zachodniopomorskiego 2014 - 2020 (RPO WZ),
  16. projekt – przedsięwzięcie, o którym mowa w art. 2 pkt 18 ustawy, szczegółowo opisane w dokumentacji aplikacyjnej,
  17. oświadczenie o wprowadzeniu uzupełnień/poprawy dokumentacji aplikacyjnej – dokument wygenerowany na podstawie zmienionych danych wprowadzonych do LSI2014, który wnioskodawca składa po uzupełnieniu lub poprawie dokumentacji aplikacyjnej na wezwanie IZ RPO WZ,
  18. pisemny wniosek o przyznanie pomocy – dokument wygenerowany na podstawie danych wprowadzonych do LSI2014, dotyczący wniosku o dofinansowanie, podpisany przez osoby upoważnione do reprezentacji wnioskodawcy,
  19. regulamin – niniejszy regulamin konkursu dla Działania 1.2 Rozwój infrastruktury B+R w przedsiębiorstwach, spełniający wymogi opisane w art. 41 ustawy,
  20. rozporządzenie ogólne – Rozporządzenie Parlamentu Europejskiego i Rady (UE) nr 1303/2013 z dnia 17 grudnia 2013 r. ustanawiające wspólne przepisy dotyczące

Europejskiego Funduszu Rozwoju Regionalnego, Europejskiego Funduszu Społecznego, Funduszu Spójności, Europejskiego Funduszu Rolnego na rzecz Rozwoju Obszarów Wiejskich oraz Europejskiego Funduszu Morskiego i Rybackiego oraz ustanawiające przepisy ogólne dotyczące Europejskiego Funduszu Rozwoju Regionalnego, Europejskiego Funduszu Społecznego, Funduszu Spójności i Europejskiego Funduszu Morskiego i Rybackiego oraz uchylające rozporządzenie Rady (WE) nr 1083/2006,

21. umowa o dofinansowanie – umowa zawarta między IZ RPO WZ a wnioskodawcą, którego projekt został wybrany do dofinansowania, zawierająca w szczególności warunki przekazywania i wykorzystania środków EFRR oraz inne obowiązki stron umowy,
22. ustawa – ustawa z dnia 11 lipca 2014 r. o zasadach realizacji programów w zakresie polityki spójności finansowanych w perspektywie finansowej 2014 - 2020 (Dz. U. z 2016 r. poz. 217).
23. wnioskodawca – podmiot, o którym mowa w art. 2 pkt 28 ustawy,
24. wniosek o dofinansowanie (dokumentacja aplikacyjna) – dokument, w którym zawarty jest opis projektu lub przedstawione w innej formie informacje na temat projektu, na podstawie których dokonuje się oceny spełnienia przez ten projekt kryteriów wyboru projektów, składany przez wnioskodawcę ubiegającego się o dofinansowanie na realizację projektu na formularzu określonym przez IZ RPO WZ, za integralną część wniosku o dofinansowanie uznaje się wszystkie jego załączniki,
25. wniosek o płatność – składany przez beneficjenta za pośrednictwem SL2014, formularz wraz z załącznikami, na podstawie którego beneficjent wnioskuje o przyznanie: zaliczki, płatności pośredniej, płatności końcowej lub przekazuje informacje o postępie rzeczowym projektu, bądź rozlicza płatność zaliczkową.

### **Podstawy prawne**

Konkurs jest organizowany w szczególności w oparciu o następujące akty prawne:

1. Rozporządzenie Parlamentu Europejskiego i Rady (UE) nr 1303/2013 z dnia 17 grudnia 2013 r. ustanawiające wspólne przepisy dotyczące Europejskiego Funduszu Rozwoju Regionalnego, Europejskiego Funduszu Społecznego, Funduszu Spójności, Europejskiego Funduszu Rolnego na rzecz Rozwoju Obszarów Wiejskich oraz Europejskiego Funduszu Morskiego i Rybackiego oraz ustanawiające przepisy ogólne dotyczące Europejskiego Funduszu Rozwoju Regionalnego, Europejskiego Funduszu Społecznego, Funduszu Spójności i Europejskiego Funduszu Morskiego i Rybackiego oraz uchylające rozporządzenie Rady (WE) nr 1083/2006;
2. Rozporządzenie delegowane Komisji (UE) nr 480/2014 z dnia 3 marca 2014 r. uzupełniające rozporządzenie Parlamentu Europejskiego i Rady (UE) nr 1303/2013 z dnia 17 grudnia 2013 r. ustanawiające wspólne przepisy dotyczące Europejskiego Funduszu Rozwoju Regionalnego, Europejskiego Funduszu Społecznego, Funduszu Spójności, Europejskiego Funduszu Rolnego na rzecz Rozwoju Obszarów Wiejskich oraz Europejskiego Funduszu Morskiego i Rybackiego oraz ustanawiające przepisy ogólne dotyczące Europejskiego Funduszu Rozwoju Regionalnego, Europejskiego Funduszu Społecznego, Funduszu Spójności i Europejskiego Funduszu Morskiego i Rybackiego;
3. Rozporządzenie Parlamentu Europejskiego i Rady (UE) nr 1301/2013 z dnia 17 grudnia 2013 r. w sprawie Europejskiego Funduszu Rozwoju Regionalnego i przepisów szczególnych dotyczących celu „Inwestycje na rzecz wzrostu i zatrudnienia” oraz w sprawie uchylenia rozporządzenia (WE) nr 1080/2006;
4. Rozporządzenie Komisji (UE) nr 651/2014 z dnia 17 czerwca 2014 r. uznające niektóre rodzaje pomocy za zgodne z rynkiem wewnętrznym w zastosowaniu art. 107 i 108 Traktatu,
5. Rozporządzenie Komisji (UE) nr 1407/2013 z dnia 18 grudnia 2013 r. w sprawie stosowania art. 107 i 108 Traktatu o funkcjonowaniu Unii Europejskiej do pomocy *de minimis* (Dz. Urz. UE L 352 z 24.12.2013);
6. Rozporządzenie delegowane Komisji (UE) nr 2015/1516 z dnia 10 czerwca 2015 r. ustanawiające, na mocy rozporządzenia (UE) nr 1303/2013 Parlamentu Europejskiego i Rady,



- stawki zryczałtowane dla operacji finansowanych z europejskich funduszy strukturalnych i inwestycyjnych w sektorze badań, rozwoju i innowacji (Dz. Urz. UE L 239 z 15.9.2015);
7. Ustawa z dnia 11 lipca 2014 r. o zasadach realizacji programów w zakresie polityki spójności finansowanych w perspektywie finansowej 2014-2020 (Dz. U. z 2016 r. poz. 217 );
  8. Ustawa z dnia 27 sierpnia 2009 r. o finansach publicznych (Dz. U. z 2013 r. poz. 885 j.t., ze zm.);
  9. Ustawa z dnia 30 kwietnia 2004 r. o postępowaniu w sprawach dotyczących pomocy publicznej (Dz. U. z 2007 r. Nr 59, poz. 404 j.t. ze zm.);
  10. Ustawa z dnia 29 stycznia 2004 r. Prawo zamówień publicznych (Dz. U. z 2015 r., poz. 2164 j.t. ze zmianami) wraz z aktami wykonawczymi, zwana dalej PZP;
  11. Rozporządzenie Ministra Infrastruktury i Rozwoju z dnia 19 marca 2015 r. w sprawie udzielania pomocy *de minimis* w ramach regionalnych programów operacyjnych na lata 2014-2020 (Dz. U. z 2015 r. poz. 488);
  12. Rozporządzenie Ministra Rozwoju Regionalnego z dnia 18 grudnia 2009 r. w sprawie warunków i trybu udzielania i rozliczania zaliczek oraz zakresu i terminów składania wniosków o płatność w ramach programów finansowanych z udziałem środków europejskich (Dz. U. z 2009 r. Nr 223, poz. 1786 ze zm.);
  13. Rozporządzenie Ministra Infrastruktury i Rozwoju z dnia 3 września 2015 r. w sprawie udzielania regionalnej pomocy inwestycyjnej w ramach regionalnych programów operacyjnych na lata 2014-2020 (Dz.U. z 2015 r. poz. 1416).

Ponadto, konkurs jest organizowany, w szczególności w oparciu o następujące dokumenty:

1. Wytyczne Ministra Infrastruktury i Rozwoju w zakresie trybów wyboru projektów na lata 2014-2020 z dnia 31 marca 2015 r.;
2. Wytyczne Ministra Infrastruktury i Rozwoju w zakresie kwalifikowalności wydatków w ramach Europejskiego Funduszu Rozwoju Regionalnego, Europejskiego Funduszu Społecznego oraz Funduszu Spójności na lata 2014-2020 z dnia 10 kwietnia 2015 r.;
3. Wytyczne Ministra Infrastruktury i Rozwoju w zakresie monitorowania postępu rzeczowego realizacji programów operacyjnych na lata 2014-2020 z dnia 22 kwietnia 2015 r.;
4. Wytyczne Ministra Infrastruktury i Rozwoju w zakresie realizacji zasady równości szans i niedyskryminacji, w tym dostępności dla osób z niepełnosprawnościami oraz zasady równości szans kobiet i mężczyzn w ramach funduszy unijnych na lata 2014-2020 z dnia 08 maja 2015 r.;
5. Wytyczne Ministra Infrastruktury i Rozwoju w zakresie informacji i promocji programów operacyjnych polityki spójności na lata 2014-2020 z dnia 30 kwietnia 2015 r.;
6. Wytyczne Ministra Infrastruktury i Rozwoju w zakresie sposobu korygowania i odzyskiwania nieprawidłowych wydatków oraz raportowania nieprawidłowości w ramach programów operacyjnych polityki spójności na lata 2014-2020 z dnia 20 lipca 2015 r.;
7. Wytyczne programowe dotyczące nieprawidłowości i nadużyć finansowych w ramach Europejskiego Funduszu Rozwoju Regionalnego oraz Europejskiego Funduszu Społecznego 2014-2020 z dnia 7 października 2015 r.;
8. Wytyczne programowe w sprawie przechowywania i udostępniania dokumentów w ramach RPO WZ 2014-2020 z dnia 7 października 2015 r.;
9. Wytyczne programowe w sprawie funkcjonowania procedury odwoławczej Regionalnego Programu Operacyjnego Województwa Zachodniopomorskiego 2014-2020 z dnia 7 października 2015 r.;
10. Wytyczne programowe w zakresie kontroli realizacji RPO WZ 2014-2020 z dnia 7 października 2015 r.;
11. Wytyczne programowe w zakresie monitoringu i sprawozdawczości w ramach RPO WZ 2014-2020 z dnia 7 października 2015 r.;
12. Wytyczne programowe w sprawie wyboru projektów w ramach Regionalnego Programu Operacyjnego Województwa Zachodniopomorskiego 2014-2020 z dnia 30 marca 2016 r.

## **Rozdział 1 Przedmiot konkursu i warunki uczestnictwa**

### **1.1 Przedmiot i forma konkursu oraz instytucja organizująca konkurs**

1. Projekty ubiegające się o dofinansowanie w ramach konkursu muszą być zgodne z zapisami RPO WZ, SOOP (wersja 9.0) oraz niniejszego regulaminu - dokumentami dostępnymi na stronie internetowej [www.rpo.wzp.pl](http://www.rpo.wzp.pl) w zakresie Osi Priorytetowej 1 Gospodarka, Innowacje, Nowoczesne technologie RPO WZ, Działanie 1.2 Rozwój infrastruktury B+R w przedsiębiorstwach.
2. Celem głównym Osi Priorytetowej 1 jest podniesienie poziomu innowacyjności i konkurencyjności gospodarki regionu, dzięki wykorzystaniu potencjału regionalnych i inteligentnych specjalizacji w szczególności poprzez zwiększenie aktywności badawczo-rozwojowej przedsiębiorstw.
3. Celem szczegółowym Działania 1.2 jest zwiększona aktywność badawczo-rozwojowa przedsiębiorstw poprzez inwestycje w infrastrukturę B+R.
4. Przedmiotem konkursu jest wybór do dofinansowania projektów, które w największym stopniu przyczynią się do osiągnięcia celu szczegółowego określonego dla Działania 1.2.
5. W ramach konkursu dofinansowanie mogą otrzymać projekty obejmujące inwestycje w infrastrukturę B+R dla przedsiębiorstw we wskazanych branżach lub branżach bezpośrednio z nimi powiązanych w ramach globalnych łańcuchów wartości, realizowane na rzecz wzmocnienia inteligentnych specjalizacji Pomorza Zachodniego, określonych w *Wykazie Inteligentnych Specjalizacji Województwa Zachodniopomorskiego*, stanowiącym załącznik nr 5 do niniejszego regulaminu.
6. W ramach konkursu nie przewiduje się finansowania dużych projektów w rozumieniu art. 100 rozporządzenia Parlamentu Europejskiego i Rady (UE) nr 1303/2013 z dnia 17 grudnia 2013 r. oraz dużych projektów inwestycyjnych w rozumieniu art. 2 pkt 52 rozporządzenia Komisji (UE) Nr 651/2014.
7. Wybór projektów do dofinansowania następuje w trybie konkursowym. Konkurs ma charakter zamknięty.
8. Instytucją organizującą konkurs jest Instytucja Zarządzająca Regionalnym Programem Operacyjnym Województwa Zachodniopomorskiego 2014–2020 (IZ RPO WZ), której funkcję pełni Zarząd Województwa Zachodniopomorskiego. Zadania w ww. zakresie wykonuje Urząd Marszałkowski Województwa Zachodniopomorskiego, poprzez:

**Wydział Wdrażania Regionalnego Programu Operacyjnego  
ul. Ks. Kardynała S. Wyszyńskiego 30,  
70-203 Szczecin**

### **1.2 Typy projektów, zasady przyznawania dofinansowania i wyłączenia z możliwości dofinansowania**

1. W ramach niniejszego konkursu możliwe jest dofinansowanie dwóch typów projektów:
  - a) Typ projektu 1 Tworzenie i rozwój infrastruktury B+R w przedsiębiorstwach (typ beneficjenta - przedsiębiorstwa),
  - b) Typ projektu 2 Tworzenie i rozwój wspólnej infrastruktury B+R dla przedsiębiorstw (typ beneficjenta - instytucje otoczenia biznesu).
2. W ramach naboru jeden wnioskodawca może złożyć jeden wniosek o dofinansowanie projektu. W przypadku złożenia większej liczby wniosków ocenie podlegać będzie wniosek złożony jako pierwszy.
3. Wsparcie w konkursie kierowane będzie wyłącznie na przedsięwzięcia podejmowane we wskazanych branżach lub branżach bezpośrednio z nimi powiązanych w ramach globalnych łańcuchów wartości, realizowane na rzecz wzmocnienia inteligentnych specjalizacji Pomorza Zachodniego, określonych w *Wykazie Inteligentnych Specjalizacji Województwa Zachodniopomorskiego*, stanowiącym załącznik nr 5 do niniejszego regulaminu.



4. Konkurs dedykowany jest następującym specjalizacjom:
- wielkogabarytowe konstrukcje wodne i lądowe,
  - zaawansowane wyroby metalowe,
  - produkty drzewno-meblarskie,
  - opakowania przyjazne środowisku,
  - produkty inżynierii chemicznej i materiałowej,
  - nowoczesne przetwórstwo rolno-spożywcze,
  - multimodalny transport i logistyka,
  - produkty oparte na technologiach informacyjnych.
5. Podklasy kodów PKD odpowiadające poszczególnym inteligentnym specjalizacjom wskazano w poniższych tabelach:

#### WIELKOGABARYTOWE KONSTRUKCJE WODNE I LĄDOWE

Lp.	Symbol	Nazwa podklasy	Lp.	Symbol	Nazwa podklasy
1.	25.11.Z	Produkcja konstrukcji metalowych i ich części	4.	30.12.Z	Produkcja łodzi wycieczkowych i sportowych
2.	28.22.Z	Produkcja urządzeń dźwigowych i chwytaków	5.	33.15.Z	Naprawa i konserwacja statków i łodzi
3.	30.11.Z	Produkcja statków i konstrukcji pływających	6.	42.91.Z	Roboty związane z budową obiektów inżynierii wodnej

#### ZAAWANSOWANE WYROBY METALOWE

Lp.	Symbol	Nazwa podklasy	Lp.	Symbol	Nazwa podklasy
1.	24.10.Z	Produkcja surówki, żelazostopów, żeliwa i stali oraz wyrobów hutniczych	31.	28.14.Z	Produkcja pozostałych kurków i zaworów
2.	24.20.Z	Produkcja rur, przewodów, kształtowników zamkniętych i łączników, ze stali	32.	28.15.Z	Produkcja łożysk, kół zębatach, przekładni zębatach i elementów napędowych
3.	24.41.Z	Produkcja metali szlachetnych	33.	28.21.Z	Produkcja pieców, palenisk i palników piecowych
4.	24.42.A	Produkcja aluminium hutniczego	34.	28.25.Z	Produkcja przemysłowych urządzeń chłodniczych i wentylacyjnych
5.	24.42.B	Produkcja wyrobów z aluminium i stopów aluminium	35.	28.29.Z	Produkcja pozostałych maszyn ogólnego przeznaczenia, gdzie indziej niesklasyfikowana
6.	24.44.Z	Produkcja miedzi	36.	28.30.Z	Produkcja maszyn dla rolnictwa i leśnictwa
7.	24.51.Z	Odlewnictwo żeliwa	37.	28.49.Z	Produkcja pozostałych narzędzi mechanicznych
8.	24.53.Z	Odlewnictwo metali lekkich	38.	28.91.Z	Produkcja maszyn dla metalurgii
9.	24.54.B	Odlewnictwo pozostałych metali nieżelaznych, gdzie indziej niesklasyfikowane	39.	28.92.Z	Produkcja maszyn dla górnictwa i do wydobywania oraz budownictwa
10.	25.12.Z	Produkcja metalowych elementów stolarki budowlanej	40.	28.93.Z	Produkcja maszyn stosowanych w przetwórstwie żywności, tytoniu i produkcji napojów
11.	25.21.Z	Produkcja grzejników i kotłów centralnego ogrzewania	41.	28.96.Z	Produkcja maszyn do obróbki gumy lub tworzyw sztucznych oraz wytwarzania wyrobów z tych materiałów
12.	25.29.Z	Produkcja pozostałych zbiorników, cystern i pojemników metalowych	42.	28.99.Z	Produkcja pozostałych maszyn specjalnego przeznaczenia, gdzie indziej niesklasyfikowana
13.	25.50.Z	Kucie, prasowanie, wylaczanie i walcowanie metali; metalurgia proszków	43.	29.10.E	Produkcja pozostałych pojazdów samochodowych, z wyłączeniem motocykli
14.	25.61.Z	Obróbka metali i nakładanie powłok na metale	44.	29.20.Z	Produkcja nadwozi do pojazdów silnikowych; produkcja przyczep i naczep
15.	25.62.Z	Obróbka mechaniczna elementów metalowych	45.	29.31.Z	Produkcja wyposażenia elektrycznego i elektronicznego do pojazdów silnikowych
16.	25.71.Z	Produkcja wyrobów nożowniczych i sztućców	46.	29.32.Z	Produkcja pozostałych części i akcesoriów do pojazdów silnikowych, z wyłączeniem motocykli
17.	25.72.Z	Produkcja zamków i zawiasów	47.	30.91.Z	Produkcja motocykli

18.	25.73.Z	Produkcja narzędzi	48.	30.92.Z	Produkcja rowerów i wózków inwalidzkich
19.	25.93.Z	Produkcja wyrobów z drutu, łańcuchów i sprężyn	49.	30.99.Z	Produkcja pozostałego sprzętu transportowego, gdzie indziej niesklasyfikowana
20.	25.99.Z	Produkcja pozostałych gotowych wyrobów metalowych, gdzie indziej niesklasyfikowana	50.	33.12.Z	Naprawa i konserwacja maszyn
21.	27.11.Z	Produkcja elektrycznych silników, prądnic i transformatorów	51.	33.14.Z	Naprawa i konserwacja urządzeń elektrycznych
22.	27.12.Z	Produkcja aparatury rozdzielczej i sterowniczej energii elektrycznej	52.	33.17.Z	Naprawa i konserwacja pozostałego sprzętu transportowego
23.	27.32.Z	Produkcja pozostałych elektronicznych i elektrycznych przewodów i kabli	53.	33.19.Z	Naprawa i konserwacja pozostałego sprzętu i wyposażenia
24.	27.33.Z	Produkcja sprzętu instalacyjnego	54.	33.20.Z	Instalowanie maszyn przemysłowych, sprzętu i wyposażenia
25.	27.40.Z	Produkcja elektrycznego sprzętu oświetleniowego	55.	35.11.Z	Wytwarzanie energii elektrycznej
26.	27.51.Z	Produkcja elektrycznego sprzętu gospodarstwa domowego	56.	35.13.Z	Dystrybucja energii elektrycznej
27.	27.90.Z	Produkcja pozostałego sprzętu elektrycznego	57.	35.30.Z	Wytwarzanie i zaopatrywanie w parę wodną, gorącą wodę i powietrze do układów klimatyzacyjnych
28.	28.11.Z	Produkcja silników i turbin, z wyłączeniem silników lotniczych, samochodowych i motocyklowych	58.	46.14.Z	Działalność agentów zajmujących się sprzedażą maszyn, urządzeń przemysłowych, statków i samolotów
29.	28.12.Z	Produkcja sprzętu i wyposażenia do napędu hydraulicznego i pneumatycznego	59.	46.62.Z	Sprzedaż hurtowa obrabiarek
30.	28.13.Z	Produkcja pozostałych pomp i sprężarek	60.	46.63.Z	Sprzedaż hurtowa maszyn wykorzystywanych w górnictwie, budownictwie oraz inżynierii lądowej i wodnej

#### PRODUKTY DRZEWO-MEBLARSKIE

Lp.	Symbol	Nazwa podklasy	Lp.	Symbol	Nazwa podklasy
1.	02.10.Z	Gospodarka leśna i pozostała działalność leśna, z wyłączeniem pozyskiwania produktów leśnych	8.	16.23.Z	Produkcja pozostałych wyrobów stolarskich i ciesielskich dla budownictwa
2.	02.20.Z	Pozyskiwanie drewna	9.	16.29.Z	Produkcja pozostałych wyrobów z drewna; produkcja wyrobów z korka, słomy i materiałów używanych do wyplatania
3.	02.30.Z	Pozyskiwanie dziko rosnących produktów leśnych, z wyłączeniem drewna	10.	31.01.Z	Produkcja mebli biurowych i sklepowych
4.	02.40.Z	Działalność usługowa związana z leśnictwem	11.	31.02.Z	Produkcja mebli kuchennych
5.	16.10.Z	Produkcja wyrobów tartacznych	12.	31.09.Z	Produkcja pozostałych mebli
6.	16.21.Z	Produkcja arkuszy fornirowych i płyt wykonanych na bazie drewna	13.	43.32.Z	Zakładanie stolarki budowlanej
7.	16.22.Z	Produkcja gotowych parkietów podłogowych	14.	46.13.Z	Działalność agentów zajmujących się sprzedażą drewna i materiałów budowlanych

#### OPAKOWANIA PRZYJAZNE ŚRODOWISKU

Lp.	Symbol	Nazwa podklasy	Lp.	Symbol	Nazwa podklasy
1.	16.24.Z	Produkcja opakowań drewnianych	5.	17.29.Z	Produkcja pozostałych wyrobów z papieru i tektury
2.	17.11.Z	Produkcja masy włóknistej	6.	22.22.Z	Produkcja opakowań z tworzyw sztucznych
3.	17.12.Z	Produkcja papieru i tektury	7.	25.91.Z	Produkcja pojemników metalowych
4.	17.21.Z	Produkcja papieru falistego i tektury falistej oraz opakowań z papieru i tektury	8.	25.92.Z	Produkcja opakowań z metali

### PRODUKTY INŻYNIERII CHEMICZNEJ I MATERIAŁOWEJ

Lp.	Symbol	Nazwa podklasy	Lp.	Symbol	Nazwa podklasy
1.	08.92.Z	Wydobywanie torfu	19.	22.19.Z	Produkcja pozostałych wyrobów z gumy
2.	13.10.C	Produkcja przędzy z włókien chemicznych	20.	22.21.Z	Produkcja płyt, arkuszy, rur i kształtowników z tworzyw sztucznych
3.	19.10.Z	Wytwarzanie i przetwarzanie koksu	21.	22.23.Z	Produkcja wyrobów dla budownictwa z tworzyw sztucznych
4.	19.20.Z	Wytwarzanie i przetwarzanie produktów rafinacji ropy naftowej	22.	22.29.Z	Produkcja pozostałych wyrobów z tworzyw sztucznych
5.	20.11.Z	Produkcja gazów technicznych	23.	23.12.Z	Kształtowanie i obróbka szkła płaskiego
6.	20.12.Z	Produkcja barwników i pigmentów	24.	23.14.Z	Produkcja włókien szklanych
7.	20.13.Z	Produkcja pozostałych podstawowych chemikaliów nieorganicznych	25.	23.19.Z	Produkcja i obróbka pozostałego szkła, włączając szkło techniczne
8.	20.14.Z	Produkcja pozostałych podstawowych chemikaliów organicznych	26.	23.20.Z	Produkcja wyrobów ogniotrwałych
9.	20.15.Z	Produkcja nawozów i związków azotowych	27.	23.31.Z	Produkcja ceramicznych kafli i płytek
10.	20.16.Z	Produkcja tworzyw sztucznych w formach podstawowych	28.	23.44.Z	Produkcja pozostałych technicznych wyrobów ceramicznych
11.	20.30.Z	Produkcja farb, lakierów i podobnych powłok, farb drukarskich i mas uszczelniających	29.	23.61.Z	Produkcja wyrobów budowlanych z betonu
12.	20.41.Z	Produkcja mydła i detergentów, środków myjących i czyszczących	30.	37.00.Z	Odprowadzanie i oczyszczanie ścieków
13.	20.42.Z	Produkcja wyrobów kosmetycznych i toaletowych	31.	38.11.Z	Zbieranie odpadów innych niż niebezpieczne
14.	20.51.Z	Produkcja materiałów wybuchowych	32.	38.12.Z	Zbieranie odpadów niebezpiecznych
15.	20.59.Z	Produkcja pozostałych wyrobów chemicznych, gdzie indziej niesklasyfikowana	33.	38.21.Z	Obróbka i usuwanie odpadów innych niż niebezpieczne
16.	21.10.Z	Produkcja podstawowych substancji farmaceutycznych	34.	38.22.Z	Przetwarzanie i unieszkodliwianie odpadów niebezpiecznych
17.	21.20.Z	Produkcja leków i pozostałych wyrobów farmaceutycznych	35.	38.32.Z	Odzysk surowców z materiałów segregowanych
18.	22.11.Z	Produkcja opon i dętek z gumy; bieżnikowanie i regenerowanie opon z gumy			

### NOWOCZESNE PRZETWÓRSTWO ROLNO-SPOŻYWCZE

Lp.	Symbol	Nazwa podklasy	Lp.	Symbol	Nazwa podklasy
1.	01.11.Z	Uprawa zbóż, roślin strączkowych i roślin oleistych na nasiona, z wyłączeniem ryżu	32.	10.42.Z	Produkcja margaryny i podobnych tłuszczów jadalnych
2.	01.13.Z	Uprawa warzyw, włączając melony oraz uprawa roślin korzeniowych i roślin bulwiastych	33.	10.51.Z	Przetwórstwo mleka i wyrób serów
3.	01.19.Z	Pozostałe uprawy rolne inne niż wieloletnie	34.	10.52.Z	Produkcja lodów
4.	01.21.Z	Uprawa winogron	35.	10.61.Z	Wytwarzanie produktów przemiału zbóż
5.	01.24.Z	Uprawa drzew i krzewów owocowych ziarnkowych i pestkowych	36.	10.62.Z	Wytwarzanie skrobi i wyrobów skrobiowych
6.	01.25.Z	Uprawa pozostałych drzew i krzewów owocowych oraz orzechów	37.	10.71.Z	Produkcja pieczywa; produkcja świeżych wyrobów ciastkarskich i ciastek
7.	01.29.Z	Uprawa pozostałych roślin wieloletnich	38.	10.72.Z	Produkcja sucharów i herbatników; produkcja konserwowanych wyrobów ciastkarskich i ciastek
8.	01.30.Z	Rozmnażanie roślin	39.	10.73.Z	Produkcja makaronów, klusek, kuskusu i podobnych wyrobów mącznych
9.	01.41.Z	Chów i hodowla bydła mlecznego	40.	10.82.Z	Produkcja kakao, czekolady i wyrobów cukierniczych
10.	01.42.Z	Chów i hodowla pozostałego bydła i bawołów	41.	10.83.Z	Przetwórstwo herbaty i kawy
11.	01.43.Z	Chów i hodowla koni i pozostałych zwierząt koniowatych	42.	10.84.Z	Produkcja przypraw

12.	01.44.Z	Chów i hodowla wielbłądów i zwierząt wielbłądowatych	43.	10.85.Z	Wytwarzanie gotowych posiłków i dań
13.	01.45.Z	Chów i hodowla owiec i kóz	44.	10.89.Z	Produkcja pozostałych artykułów spożywczych, gdzie indziej niesklasyfikowana
14.	01.46.Z	Chów i hodowla świń	45.	10.91.Z	Produkcja gotowej paszy dla zwierząt gospodarskich
15.	01.47.Z	Chów i hodowla drobiu	46.	10.92.Z	Produkcja gotowej karmy dla zwierząt domowych
16.	01.49.Z	Chów i hodowla pozostałych zwierząt	47.	11.01.Z	Destylowanie, rektyfikowanie i mieszanie alkoholi
17.	01.50.Z	Uprawy rolne połączone z chowem i hodowlą zwierząt (działalność mieszana)	48.	11.05.Z	Produkcja piwa
18.	01.61.Z	Działalność usługowa wspomagająca produkcję roślinną	49.	11.07.Z	Produkcja napojów bezalkoholowych; produkcja wód mineralnych i pozostałych wód butelkowanych
19.	01.62.Z	Działalność usługowa wspomagająca chów i hodowlę zwierząt gospodarskich	50.	46.11.Z	Działalność agentów zajmujących się sprzedażą produktów rolnych, żywych zwierząt, surowców dla przemysłu tekstylnego i półproduktów
20.	01.70.Z	Łowiectwo i pozyskiwanie zwierząt łownych, włączając działalność usługową	51.	46.17.Z	Działalność agentów zajmujących się sprzedażą żywności, napojów i wyrobów tytoniowych
21.	03.11.Z	Rybołówstwo w wodach morskich	52.	46.21.Z	Sprzedaż hurtowa zboża, nieprzetworzonego tytoniu, nasion i pasz dla zwierząt
22.	03.12.Z	Rybołówstwo w wodach śródlądowych	53.	46.22.Z	Sprzedaż hurtowa kwiatów i roślin
23.	03.21.Z	Chów i hodowla ryb oraz pozostałych organizmów wodnych w wodach morskich	54.	46.23.Z	Sprzedaż hurtowa żywych zwierząt
24.	03.22.Z	Chów i hodowla ryb oraz pozostałych organizmów wodnych w wodach śródlądowych	55.	46.31.Z	Sprzedaż hurtowa owoców i warzyw
25.	10.11.Z	Przetwarzanie i konserwowanie mięsa, z wyłączeniem mięsa z drobiu	56.	46.32.Z	Sprzedaż hurtowa mięsa i wyrobów z mięsa
26.	10.12.Z	Przetwarzanie i konserwowanie mięsa z drobiu	57.	46.33.Z	Sprzedaż hurtowa mleka, wyrobów mleczarskich, jaj, olejów i tłuszczów jadalnych
27.	10.13.Z	Produkcja wyrobów z mięsa, włączając wyroby z mięsa drobiowego	58.	46.34.B	Sprzedaż hurtowa napojów bezalkoholowych
28.	10.20.Z	Przetwarzanie i konserwowanie ryb, skorupiaków i mięczaków	59.	46.38.Z	Sprzedaż hurtowa pozostałej żywności, włączając ryby, skorupiaki i mięczaki
29.	10.32.Z	Produkcja soków z owoców i warzyw	60.	46.61.Z	Sprzedaż hurtowa maszyn i urządzeń rolniczych oraz dodatkowego wyposażenia
30.	10.39.Z	Pozostałe przetwarzanie i konserwowanie owoców i warzyw	61.	71.20.A	Badania i analizy związane z jakością żywności
31.	10.41.Z	Produkcja olejów i pozostałych tłuszczów płynnych			

#### MULTIMODALNY TRANSPORT I LOGISTYKA

Lp.	Symbol	Nazwa podklasy	Lp.	Symbol	Nazwa podklasy
1.	49.10.Z	Transport kolejowy pasażerski międzymiastowy	12.	52.10.B	Magazynowanie i przechowywanie pozostałych towarów
2.	49.20.Z	Transport kolejowy towarów	13.	52.21.Z	Działalność usługowa wspomagająca transport lądowy
3.	49.31.Z	Transport lądowy pasażerski, miejski i podmiejski	14.	52.22.A	Działalność usługowa wspomagająca transport morski
4.	49.39.Z	Pozostały transport lądowy pasażerski, gdzie indziej niesklasyfikowany	15.	52.22.B	Działalność usługowa wspomagająca transport śródlądowy
5.	49.41.Z	Transport drogowy towarów	16.	52.23.Z	Działalność usługowa wspomagająca transport lotniczy
6.	50.10.Z	Transport morski i przybrzeżny pasażerski	17.	52.24.A	Przeładunek towarów w portach morskich
7.	50.20.Z	Transport morski i przybrzeżny towarów	18.	52.24.C	Przeładunek towarów w pozostałych punktach przeładunkowych
8.	50.30.Z	Transport wodny śródlądowy pasażerski	19.	52.29.A	Działalność morskich agencji

					transportowych
9.	50.40.Z	Transport wodny śródlądowy towarów	20.	52.29.B	Działalność śródlądowych agencji transportowych
10.	51.10.Z	Transport lotniczy pasażerski	21.	52.29.C	Działalność pozostałych agencji transportowych
11.	52.10.A	Magazynowanie i przechowywanie paliw gazowych			

#### PRODUKTY OPARTE NA TECHNOLOGIACH INFORMACYJNYCH

Lp.	Symbol	Nazwa podklasy	Lp.	Symbol	Nazwa podklasy
1.	26.11.Z	Produkcja elementów elektronicznych	17.	58.21.Z	Działalność wydawnicza w zakresie gier komputerowych
2.	26.20.Z	Produkcja komputerów i urządzeń peryferyjnych	18.	58.29.Z	Działalność wydawnicza w zakresie pozostałego oprogramowania
3.	26.30.Z	Produkcja sprzętu (tele)komunikacyjnego	19.	61.10.Z	Działalność w zakresie telekomunikacji przewodowej
4.	26.40.Z	Produkcja elektronicznego sprzętu powszechnego użytku	20.	61.20.Z	Działalność w zakresie telekomunikacji bezprzewodowej, z wyłączeniem telekomunikacji satelitarnej
5.	26.51.Z	Produkcja instrumentów i przyrządów pomiarowych, kontrolnych i nawigacyjnych	21.	61.90.Z	Działalność w zakresie pozostałej telekomunikacji
6.	26.60.Z	Produkcja urządzeń napromieniowujących, sprzętu elektromedycznego i elektroterapeutycznego	22.	62.01.Z	Działalność związana z oprogramowaniem
7.	26.70.Z	Produkcja instrumentów optycznych i sprzętu fotograficznego	23.	62.02.Z	Działalność związana z doradztwem w zakresie informatyki
8.	27.31.Z	Produkcja kabli światłowodowych	24.	62.03.Z	Działalność związana z zarządzaniem urządzeniami informatycznymi
9.	32.50.Z	Produkcja urządzeń, instrumentów oraz wyrobów medycznych, włączając dentystyczne	25.	62.09.Z	Pozostała działalność usługowa w zakresie technologii informatycznych i komputerowych
10.	33.13.Z	Naprawa i konserwacja urządzeń elektronicznych i optycznych	26.	63.11.Z	Przetwarzanie danych; zarządzanie stronami internetowymi (hosting) i podobna działalność
11.	46.51.Z	Sprzedaż hurtowa komputerów, urządzeń peryferyjnych i oprogramowania	27.	63.12.Z	Działalność portali internetowych
12.	46.52.Z	Sprzedaż hurtowa sprzętu elektronicznego i telekomunikacyjnego oraz części do niego	28.	63.99.Z	Pozostała działalność usługowa w zakresie informacji, gdzie indziej niesklasyfikowana
13.	47.41.Z	Sprzedaż detaliczna komputerów, urządzeń peryferyjnych i oprogramowania prowadzona w wyspecjalizowanych sklepach	29.	72.19.Z	Badania naukowe i prace rozwojowe w dziedzinie pozostałych nauk przyrodniczych i technicznych
14.	47.42.Z	Sprzedaż detaliczna sprzętu telekomunikacyjnego prowadzona w wyspecjalizowanych sklepach	30.	95.11.Z	Naprawa i konserwacja komputerów i urządzeń peryferyjnych
15.	47.43.Z	Sprzedaż detaliczna sprzętu audiowizualnego prowadzona w wyspecjalizowanych sklepach	31.	95.12.Z	Naprawa i konserwacja sprzętu (tele)komunikacyjnego
16.	47.54.Z	Sprzedaż detaliczna elektrycznego sprzętu gospodarstwa domowego prowadzona w wyspecjalizowanych sklepach			

#### UWAGA:

Należy zwrócić uwagę, iż projekty w zakresie ww. inteligentnych specjalizacji, a także projekty w branżach bezpośrednio powiązanych z inteligentnymi specjalizacjami w ramach globalnych łańcuchów wartości, mogą podlegać wyłączeniu z możliwości dofinansowania, o którym mowa w Podrozdziale 1.2.3 *Wyłączenia z możliwości dofinansowania*, w zależności od charakteru działalności, z którą związany jest projekt. W celu identyfikacji projektów podlegających



wykluczeniu pomocne może być „Opracowanie dotyczące rodzajów działalności gospodarczej wykluczonych z możliwości ubiegania się o dofinansowanie w ramach Programu Operacyjnego Inteligentny Rozwój, wynikających z zakazu udzielania pomocy publicznej w określonych sektorach działalności gospodarczej w ramach zidentyfikowanego rodzaju pomocy publicznej” wydane przez Ministerstwo Infrastruktury i Rozwoju, dostępne pod adresem: <https://www.poir.gov.pl/strony/o-programie/raporty/opracowania-i-analizy/opracowanie-dotyczace-rodzajow-dzialalnosci-gospodarczej-wykluczonych-z-mozliwosci-ubiegania-sie-o-dofinansowanie-w-ramach-programu-operacyjnego-inteligentny-rozwoj-wynikajacych-z-zakazu-udzielania/>.

#### **1.2.1 Warunki obligatoryjne specyficzne dla Typu 1:**

1. Wszystkie projekty, o których dofinansowanie ubiegają się wnioskodawcy, muszą polegać na realizacji inwestycji początkowej w rozumieniu art. 2 pkt 49 Rozporządzenia Komisji (UE) nr 651/2014 z dnia 17 czerwca 2014 r. uznającego niektóre rodzaje pomocy za zgodne z rynkiem wewnętrznym w stosowaniu art. 107 i 108 Traktatu.
2. Wnioskodawca musi być zarejestrowany na terytorium Rzeczypospolitej Polskiej oraz prowadzić działalność na terenie województwa zachodniopomorskiego, co znajduje potwierdzenie w jego dokumentach rejestrowych, tj. informacja o posiadaniu siedziby, oddziału lub miejsca prowadzenia działalności na terenie województwa zachodniopomorskiego znajduje się w KRS lub CEIDG.
3. Wnioskodawca musi posiadać potencjał (zasoby techniczne, kadrowe i wiedzę) umożliwiające terminową realizację projektu oraz gwarantujący utrzymanie trwałości projektu.
4. W przypadku, gdy wnioskodawcą jest duże przedsiębiorstwo warunkiem otrzymania dofinansowania jest wykazanie we wniosku o dofinansowanie występowania (w trakcie realizacji projektu lub w okresie trwałości) efektu dyfuzji działalności badawczo-rozwojowej do regionalnej gospodarki poprzez opis planowanej współpracy z MŚP, organizacjami badawczymi lub NGO.
5. Przedmiot projektu powinien wynikać z potrzeb wnioskodawcy i być możliwy do osiągnięcia z punktu widzenia stanu nauki, potencjału badawczego i merytorycznego.
6. Dofinansowanie udzielane będzie projektom o charakterze stacjonarnym, tj. projektom, dla których możliwe jest określenie ich lokalizacji. Wnioskodawca na dzień złożenia wniosku o dofinansowanie musi posiadać prawo do dysponowania nieruchomością na cele realizacji projektu<sup>1</sup>. Projekty posiadające niestacjonarny charakter, tj. nieposiadające lokalizacji, będą oceniane negatywnie.
7. Infrastruktura nabyta w ramach projektu musi być zlokalizowana w województwie zachodniopomorskim i służyć do prowadzenia prac badawczo-rozwojowych mających na celu poszukiwanie innowacyjnych rozwiązań w branżach i obszarach wskazanych w podrozdziale 1.2.
8. Otrzymane wsparcie musi przyczynić się do powstania lub rozwoju centrum badawczo-rozwojowego.
9. Warunkiem otrzymania dofinansowania jest przedstawienie przez wnioskodawcę Agencji Badawczej, w której wymienione będą projekty/prace prowadzone na wspieranej infrastrukturze w okresie realizacji projektu oraz w okresie trwałości.
10. Prace realizowane na wspartej infrastrukturze powinny dotyczyć opracowania innowacji produktowej lub procesowej, co najmniej na poziomie firmy.
11. Realizacja projektu musi prowadzić do podniesienia konkurencyjności przedsiębiorstwa, co najmniej na poziomie ponadregionalnym.

---

<sup>1</sup> Nie dotyczy projektów, dla których planowany jest zakup nieruchomości na cele realizacji projektu.



12. Szczegółowe wymagania jakościowe wobec projektów ubiegających się o dofinansowanie jak również aspekty dodatkowo premiowane podczas oceny projektów zostały szczegółowo opisane w załączniku nr 2.1 do niniejszego regulaminu.

#### **1.2.2 Warunki obligatoryjne specyficzne dla Typu 2:**

1. Wszystkie projekty, o których dofinansowanie ubiegają się wnioskodawcy, muszą polegać na realizacji inwestycji początkowej w rozumieniu art. 2 pkt 49 Rozporządzenia Komisji (UE) nr 651/2014 z dnia 17 czerwca 2014 r. uznającego niektóre rodzaje pomocy za zgodne z rynkiem wewnętrznym w stosowaniu art. 107 i 108 Traktatu.
2. Wnioskodawca musi być zarejestrowany na terytorium Rzeczypospolitej Polskiej oraz prowadzić działalność na terenie województwa zachodniopomorskiego, co znajduje potwierdzenie w jego dokumentach rejestrowych, tj. informacja o posiadaniu siedziby, oddziału lub miejsca prowadzenia działalności na terenie województwa zachodniopomorskiego znajduje się w KRS lub CEIDG (w przypadku IOB, będącej podmiotem nie zarejestrowanym w KRS lub CEIDG, w statucie lub równoważnym dokumencie).
3. Przedmiotem działalności wnioskodawcy jest świadczenie usług na rzecz przedsiębiorstw, w tym realizacja przedsięwzięć na rzecz współpracy przedsiębiorstw z IOB i organizacjami badawczymi oraz posiada on co najmniej roczne doświadczenie w powyższym zakresie.
4. Wnioskodawca musi posiadać potencjał (zasoby techniczne, kadrowe i wiedzę) umożliwiające terminową realizację projektu oraz gwarantujący utrzymanie trwałości projektu.
5. Otrzymane wsparcie musi przyczynić się do utworzenia lub rozwoju wspólnej infrastruktury B+R dla przedsiębiorstw skoncentrowanych wokół danej inteligentnej specjalizacji.
6. Infrastruktura nabyta w ramach projektu musi być zlokalizowana w województwie zachodniopomorskim i służyć do prowadzenia prac badawczo-rozwojowych mających na celu poszukiwanie innowacyjnych rozwiązań w branżach i obszarach wskazanych w podrozdziale 1.2.
7. Dofinansowanie udzielane będzie projektom o charakterze stacjonarnym, tj. projektom, dla których możliwe jest określenie ich lokalizacji. Wnioskodawca na dzień złożenia wniosku o dofinansowanie musi posiadać prawo do dysponowania nieruchomością na cele realizacji projektu<sup>2</sup>. Projekty posiadające niestacjonarny charakter, tj. nieposiadające lokalizacji, będą oceniane negatywnie.
8. Wsparcie realizacji projektów polegających na tworzeniu wspólnej infrastruktury badawczo-rozwojowej dla przedsiębiorstw powinno wynikać ze zidentyfikowanych potrzeb wnioskodawcy oraz z udokumentowanego<sup>3</sup> rzeczywistego zapotrzebowania ze strony przedsiębiorców na podobną infrastrukturę (np. przedsiębiorstw funkcjonujących w tej samej strefie inwestycyjnej lub klastrze, czy przedsiębiorstw skoncentrowanych w danej branży).
9. Warunkiem otrzymania dofinansowania jest wykazanie we wniosku o dofinansowanie występowania (w trakcie realizacji projektu lub w okresie trwałości) efektu dyfuzji działalności badawczo-rozwojowej do regionalnej gospodarki poprzez opis planowanej współpracy z MŚP, organizacjami badawczymi lub NGO.
10. Inwestycja we wspólną, niezbędną infrastrukturę B+R i jej lokalizacja w IOB musi wiązać się z niższymi kosztami niż te, które poniosłyby poszczególne przedsiębiorstwa samodzielnie w związku z zakupem podobnej infrastruktury i dalszym prowadzeniem prac B+R.
11. Planowane przedsięwzięcie musi stanowić element dopełniający istniejące zasoby IOB lub nie powodować powielania istniejącej infrastruktury B+R.

---

<sup>2</sup> Nie dotyczy projektów, dla których planowany jest zakup nieruchomości na cele realizacji projektu.

<sup>3</sup> Udokumentowanie zapotrzebowania przedsiębiorstw (minimum dwóch) na nabywaną infrastrukturę B+R, którym ma ona służyć odbywa się przede wszystkim poprzez złożenie podpisu osób upoważnionych do reprezentowania przedsiębiorstw na załączniku nr 1 do Agendy Badawczej.

12. IOB musi zapewnić szeroki dostęp do infrastruktury na przejrzystych i niedyskryminujących zasadach przedsiębiorstwom, w szczególności MŚP.
13. Warunkiem otrzymania dofinansowania jest przedstawienie przez wnioskodawcę Agendy Badawczej, w której wymienione będą projekty/prace prowadzone na wspieranej infrastrukturze w okresie realizacji projektu oraz w okresie trwałości projektu.
14. Prace realizowane przez przedsiębiorstwa korzystające ze wspartej infrastruktury powinny dotyczyć opracowania innowacji produktowej lub procesowej, co najmniej na poziomie firmy.
15. Realizacja projektu musi prowadzić do podniesienia konkurencyjności przedsiębiorstw prowadzących działalność na terenie województwa zachodniopomorskiego (zgodnie z informacjami zawartymi w KRS lub CEIDG), którym ma służyć infrastruktura B+R co najmniej na poziomie ponadregionalnym.
16. Szczegółowe wymagania jakościowe wobec projektów ubiegających się o dofinansowanie jak również aspekty dodatkowo premiowane podczas oceny projektów zostały szczegółowo opisane w załączniku nr 2.2 do niniejszego regulaminu.

### 1.2.3 Wyłączenia z możliwości dofinansowania:

1. Wykluczenia z możliwości otrzymania dofinansowania:
  - a) o dofinansowanie nie mogą ubiegać się przedsiębiorcy:
    - na których ciąży obowiązek zwrotu pomocy publicznej, wynikający z decyzji Komisji Europejskiej uznającej taką pomoc za niezgodną z prawem oraz z rynkiem wewnętrznym,
    - spełniający przesłanki przedsiębiorstwa znajdującego się w trudnej sytuacji w rozumieniu Wytycznych wspólnotowych dotyczących pomocy państwa na ratowanie i restrukturyzację przedsiębiorstw niefinansowych znajdujących się w trudnej sytuacji (Dz.U. UE C 249 z 31.07.2014 r.), zgodnie z definicją zawartą w art. 2 pkt 18 Rozporządzenia Komisji (UE) nr 651/2014,
    - podlegający wykluczeniu z możliwości otrzymania dofinansowania na podstawie art. 207 ust. 4 ustawy z dnia 27 sierpnia 2009 r. o finansach publicznych (Dz. U. z 2013 r. poz. 885, z późn. zm.),
    - którzy zostali wykluczeni z otrzymania pomocy na podstawie art. 12 ust. 1 pkt 1 ustawy z dnia 15 czerwca 2012 roku o skutkach powierzania wykonywania pracy cudzoziemcom przebywającym wbrew przepisom na terytorium Rzeczypospolitej Polskiej (Dz. U. z 2012 r. poz. 769),
    - którzy zostali wykluczeni z otrzymania pomocy na podstawie art. 9 ust. 1 pkt 2a ustawy z dnia 28 października 2002 roku o odpowiedzialności podmiotów zbiorowych za czyny zabronione pod groźbą kary (Dz. U. z 2015 r. poz. 1212 z późn. zm.),
    - będący w toku likwidacji, w stanie upadłości, w toku postępowania upadłościowego, naprawczego lub pod zarządem komisyjnym,
    - którzy zostali skazani prawomocnym wyrokiem za przestępstwo: składania fałszywych zeznań, przekupstwa, przeciwko mieniu, wiarygodności dokumentów, obrotem pieniędzmi i papierami wartościowymi, przeciwko systemowi bankowemu, przestępstwo karnoskarbowe albo inne związane z wykonywaniem działalności gospodarczej lub popełnione w celu osiągnięcia korzyści majątkowych,
    - których członek lub reprezentant organu zarządzającego (wykonawczego), wspólnik lub kierownik jednostki organizacyjnej został skazany prawomocnym wyrokiem za przestępstwo: składania fałszywych zeznań, przekupstwa, przeciwko mieniu, wiarygodności dokumentów, obrotem pieniędzmi i papierami wartościowymi, przeciwko systemowi bankowemu, przestępstwo karnoskarbowe albo inne związane z wykonywaniem działalności gospodarczej lub popełnione w celu osiągnięcia korzyści majątkowych.
  - b) pomoc nie może być udzielona na działalność wyłączonej z możliwości otrzymania wsparcia na podstawie Rozporządzenia Komisji (UE) nr 651/2014:

**Dofinansowanie nie może być udzielone na projekty dotyczące działalności gospodarczej prowadzonej w sektorze:**

- hutnictwa żelaza i stali,
- węglowym,
- budownictwa okrętowego,
- włókien syntetycznych,
- transportu i związanej z nim infrastruktury,
- wytwarzania energii, jej dystrybucji i infrastruktury.

**Ponadto wsparciem nie mogą zostać objęte projekty w zakresie działalności gospodarczej związanej z:**

- sektorem rybołówstwa i akwakultury, objętych rozporządzeniem Parlamentu Europejskiego i Rady (UE) nr 1379/2013 z dnia 11 grudnia 2013 r. w sprawie wspólnej organizacji rynków produktów rybołówstwa i akwakultury, zmieniającym rozporządzenia Rady (WE) nr 1184/2006 i nr 1224/2009 oraz uchylającym rozporządzenie Rady (WE) nr 104/2000 (Dz.U. L 354 z 28.12.2013),
- produkcją podstawową produktów rolnych, o której mowa w art. 1 ust. 3 lit. b) Rozporządzenia Komisji (UE) nr 651/2014,
- przetwarzaniem i wprowadzaniem do obrotu produktów rolnych wymienionych w załączniku nr I do Traktatu o funkcjonowaniu Unii Europejskiej, jeżeli:
  - wysokość pomocy ustalana jest na podstawie ceny lub ilości takich produktów nabytych od producentów surowców lub wprowadzonych na rynek przez przedsiębiorców,
  - udzielenie pomocy zależy od faktu jej przekazania w części lub w całości producentom surowców,
- wywozem do państw trzecich lub państw członkowskich, tzn. nie jest możliwe udzielenie pomocy bezpośrednio związanej z ilością wywożonych produktów, tworzeniem i prowadzeniem sieci dystrybucyjnej lub innymi wydatkami bieżącymi związanymi z prowadzeniem działalności wywozowej.

**Ponadto, udzielana pomoc nie może być uzależniona od wykorzystywania towarów produkcji krajowej uprzywilejowanych względem towarów przywożonych z zagranicy.**

- c) zgodnie z rozporządzeniem Parlamentu Europejskiego i Rady (UE) nr 1301/2013 **wsparciem w ramach Europejskiego Funduszu Rozwoju Regionalnego nie może zostać objęte** wytwarzanie, przetwórstwo i wprowadzanie do obrotu tytoniu i wyrobów tytoniowych.

### **1.3 Podmioty uprawnione do ubiegania się o dofinansowanie**

1. W ramach Typu 1 Działania 1.2 Rozwój infrastruktury B+R w przedsiębiorstwach dofinansowanie udzielane jest mikro, małym, średnim (w rozumieniu Załącznika nr 1 do rozporządzenia Komisji (UE) nr 651/2014 uznającego niektóre rodzaje pomocy za zgodne z rynkiem wewnętrznym w zastosowaniu art. 107 i 108 Traktatu) oraz dużym przedsiębiorstwom.
2. W ramach Typu 2 Działania 1.2 Rozwój infrastruktury B+R w przedsiębiorstwach dofinansowanie udzielane jest Instytucjom Otoczenia Biznesu.
3. Status wnioskodawcy w ramach Typu 1 określany jest na podstawie:
  - a) liczby osób zatrudnionych (RJP) – kryterium główne oraz
  - b) rocznej wartości obrotów netto lub
  - c) całkowitego bilansu rocznego.
4. Zgodnie z Załącznikiem I do Rozporządzenia Komisji (UE) nr 651/2014 do kategorii mikroprzedsiębiorstw oraz małych i średnich przedsiębiorstw (MŚP) należą przedsiębiorstwa, które zatrudniają mniej niż 250 pracowników i których roczny obrót nie przekracza 50 milionów EUR lub całkowity bilans roczny nie przekracza 43 milionów EUR.

W kategorii MŚP małe przedsiębiorstwo definiuje się jako przedsiębiorstwo zatrudniające mniej niż 50 pracowników i którego roczny obrót lub całkowity bilans roczny nie przekracza 10 milionów EUR.

W kategorii MŚP mikroprzedsiębiorstwo definiuje się jako przedsiębiorstwo zatrudniające mniej niż 10 pracowników i którego roczny obrót lub całkowity bilans roczny nie przekracza 2 milionów EUR.

KRYTERIA POZWALAJĄCE NA ZAKWALIFIKOWANIE PRZEDSIĘBIORCÓW DO POSZCZEGÓLNYCH KATEGORII				
TYP PRZEDSIĘBIORSTWA	LICZBA ZATRUDNIONYCH OSÓB (z)	ROCZNY OBRÓT (o)		CAŁKOWITY BILANS ROCZNY (b)
MIKRO-PRZEDSIĘBIORSTWO	$z < 10$	$o \leq 2 \text{ mln EUR}$	LUB	$b \leq 2 \text{ mln EUR}$
MAŁE PRZEDSIĘBIORSTWO	$z < 50$	$o \leq 10 \text{ mln EUR}$		$b \leq 10 \text{ mln EUR}$
ŚREDNIE PRZEDSIĘBIORSTWO	$z < 250$	$o \leq 50 \text{ mln EUR}$		$b \leq 43 \text{ mln EUR}$
DUŻE PRZEDSIĘBIORSTWO	$z \geq 250$	$o > 50 \text{ mln EUR}$		$b > 43 \text{ mln EUR}$

5. W celu określenia statusu przedsiębiorstwa ustalenia wymaga również kwestia, czy jest ono przedsiębiorstwem:
  - a) samodzielnym albo
  - b) partnerskim lub
  - c) powiązanym.
6. Przedsiębiorstwo samodzielne oznacza każde przedsiębiorstwo, które nie jest zakwalifikowane jako przedsiębiorstwo partnerskie lub też jako przedsiębiorstwo powiązane.
7. Przedsiębiorstwa **partnerskie** oznaczają wszystkie przedsiębiorstwa, które nie zostały zakwalifikowane jako przedsiębiorstwa powiązane i które pozostają w następującym wzajemnym związku: przedsiębiorstwo działające na rynku wyższego szczebla (typu „upstream”) posiada samodzielnie lub wspólnie z co najmniej jednym przedsiębiorstwem powiązanym 25% lub więcej kapitału przedsiębiorstwa działającego na rynku niższego szczebla (typu „downstream”) lub praw głosu w takim przedsiębiorstwie.
8. Przedsiębiorstwo może zostać zakwalifikowane jako samodzielne i w związku z tym niemające żadnych przedsiębiorstw partnerskich nawet jeśli wartość progowa wynosząca 25% kapitału lub praw głosu została osiągnięta lub przekroczona przez poniższych inwestorów, pod warunkiem że inwestorzy ci nie są powiązani indywidualnie lub wspólnie z przedmiotowym przedsiębiorstwem. Takimi podmiotami mogą być:
  - a) publiczne korporacje inwestycyjne, spółki „venture capital”, osoby fizyczne lub grupy osób prowadzące regularną działalność inwestycyjną w oparciu o „venture capital”, które inwestują w firmy nienotowane na giełdzie tzw. („anioły biznesu”), pod warunkiem że cała kwota inwestycji tych inwestorów w jedno przedsiębiorstwo nie przekroczy 1 250 000 EUR,
  - b) uczelnie wyższe lub ośrodki badawcze nienastawione na zysk,
  - c) inwestorzy instytucjonalni, w tym fundusze rozwoju regionalnego,
  - d) samorządy lokalne z rocznym budżetem nieprzekraczającym 10 milionów EUR oraz liczbą mieszkańców poniżej 5 000.
9. **Przedsiębiorstwa powiązane** oznaczają przedsiębiorstwa, które pozostają w jednym z poniższych związków:

- a) przedsiębiorstwo posiada większość praw głosu w innym przedsiębiorstwie w roli udziałowca/akcjonariusza, wspólnika lub członka,
  - b) przedsiębiorstwo ma prawo wyznaczyć lub odwołać większość członków organu administracyjnego, zarządzającego lub nadzorczego innego przedsiębiorstwa,
  - c) przedsiębiorstwo ma prawo wywierać dominujący wpływ na inne przedsiębiorstwo na podstawie umowy zawartej z tym przedsiębiorstwem lub postanowień w jego statucie lub umowie spółki,
  - d) przedsiębiorstwo będące udziałowcem/akcjonariuszem, wspólnikiem lub członkiem innego przedsiębiorstwa kontroluje samodzielnie, na mocy umowy z innymi udziałowcami/akcjonariuszami, wspólnikami lub członkami tego przedsiębiorstwa, większość praw głosu udziałowców/akcjonariuszy, wspólników lub członków w tym przedsiębiorstwie.
10. Domniemywa się brak wpływu dominującego, jeżeli inwestorzy wymienieni w punkcie 7 nie angażują się bezpośrednio lub pośrednio w zarządzanie danym przedsiębiorstwem, bez uszczerbku dla ich praw jako udziałowców/akcjonariuszy.
- Przedsiębiorstwa, pozostające w którymś ze związków opisanych w punkcie 8 za pośrednictwem co najmniej jednego przedsiębiorstwa lub jednego z inwestorów, o których mowa w punkcie 7, są również traktowane jako powiązane.
- Przedsiębiorstwa pozostające w jednym z takich związków za pośrednictwem osoby fizycznej lub grupy osób fizycznych działających wspólnie również są traktowane jak przedsiębiorstwa powiązane, jeżeli prowadzą one swoją działalność lub część swojej działalności na tym samym rynku właściwym lub rynkach pokrewnych.
- Za rynek pokrewny uważa się rynek dla danego produktu lub usługi znajdujący się bezpośrednio na wyższym lub niższym szczeblu rynku w stosunku do rynku właściwego.
- Poza przypadkami określonymi w punkcie 7, przedsiębiorstwo nie może być uznane za małe lub średnie, jeżeli 25% lub więcej kapitału lub głosów jest kontrolowane bezpośrednio lub pośrednio, wspólnie lub indywidualnie przez jeden lub kilka podmiotów publicznych.
- Należy pamiętać o tym, że relacje „powiązania” lub „partnerstwa” zachodzić mogą w stosunku do przedsiębiorstwa wnioskodawcy równocześnie poprzez relacje z kilkoma podmiotami, z których część stanowiła będzie podmioty powiązane, a część partnerskie. Przedsiębiorstwo może być powiązane z innym przedsiębiorstwem za pośrednictwem nieograniczonej liczby podmiotów. Podobnie rozbudowane zależności zachodzić mogą również pomiędzy podmiotami względem siebie partnerskimi. Określając swój status przedsiębiorstwo powinno uwzględniać relacje „powiązania” lub „partnerstwa” z innymi podmiotami.**
11. Dane niezbędne do oceny statusu przedsiębiorstwa należy podać co do zasady za ostatnie trzy lata obrotowe (tj. za lata 2013-2015 w przypadku, gdy lata obrotowe pokrywają się z latami kalendarzowymi, a w przypadku gdy lata obrotowe nie pokrywają się z latami kalendarzowymi należy podać dane za trzy ostatnie lata obrotowe właściwe dla wnioskodawcy). W przypadku, gdy dane za ostatni okres sprawozdawczy wynikają z niezatwierdzonych dotychczas dokumentów finansowych, należy podać dane w dobrej wierze.
- W przypadku nowoutworzonych przedsiębiorstw, których księgi rachunkowe nie zostały jeszcze zatwierdzone, odpowiednie dane pochodzą z szacunków dokonanych w dobrej wierze w trakcie roku obrotowego.
- Do danych wnioskodawcy należy dodać odpowiednie dane przedsiębiorstw partnerskich lub powiązanych (zgodnie z Załącznikiem I do Rozporządzenia Komisji (UE) nr 651/2014):
- a) w przypadku przedsiębiorstw partnerskich, do danych przedsiębiorstwa wnioskodawcy dotyczących zatrudnienia oraz danych dotyczących wielkości przychodów i majątku, należy dodać dane każdego przedsiębiorstwa partnerskiego, proporcjonalnie do procentowego udziału w kapitale lub w prawie głosu. W przypadku przedsiębiorstw posiadających nawzajem akcje/udziały/prawa głosu (cross-holding) stosuje się wyższy udział procentowy,



b) w przypadku przedsiębiorstw powiązanych, do danych przedsiębiorstwa wnioskodawcy dotyczących zatrudnienia oraz danych dotyczących wielkości przychodów i majątku dodaje się w 100% dane przedsiębiorstwa powiązanego.

W przypadku przedsiębiorstwa **samodzielnego** dane dotyczące zatrudnienia oraz dane dotyczące wielkości przychodów i majątku tego przedsiębiorstwa ustalane są wyłącznie na podstawie rachunków tego przedsiębiorstwa.

12. O dofinansowanie projektu może ubiegać się również podmiot zagraniczny (z zastrzeżeniem wyłączeń opisanych w rozdziale 1.2.3) nieposiadający siedziby na terytorium Rzeczypospolitej Polskiej.

Wnioskodawca, będący podmiotem zagranicznym, musi posiadać oddział na terytorium Rzeczypospolitej Polskiej w momencie wypłaty przyznanego dofinansowania.

13. Dodatkowym warunkiem uzyskania dofinansowania przez podmiot zagraniczny jest złożenie wniosku o dofinansowanie projektu wraz ze wszystkimi załącznikami, w tym dokumentu rejestrowego, w języku polskim (dokumenty właściwe dla danego kraju powinny zostać przetłumaczone przez tłumacza przysięgłego) oraz podpisanie umowy o dofinansowanie sporządzonej w polskiej wersji językowej.
14. Wnioskodawca kwalifikuje się do otrzymania wsparcia wyłącznie w sytuacji, gdy jest podmiotem uprawnionym do dofinansowania zarówno na etapie aplikowania, jak również w dniu podpisywania umowy o dofinansowanie.

## **Rozdział 2 Zasady finansowania**

### **2.1 Kwota przeznaczona na dofinansowanie projektów w konkursie**

1. Kwota środków przeznaczonych na dofinansowanie projektów w niniejszym konkursie wynosi łącznie **41 360 000,00 zł** (słownie: czterdzieści jeden milionów trzysta sześćdziesiąt tysięcy złotych, 00/100), w tym:
- a) 35 960 000,00 zł na projekty realizowane w ramach Typu 1,
  - b) 5 400 000,00 zł na projekty realizowane w ramach Typu 2.
2. IZ RPO WZ zastrzega sobie możliwość zwiększenia kwoty środków przeznaczonych na dofinansowanie projektów w niniejszym konkursie, o czym poinformuje na stronie internetowej [www.rpo.wzp.pl](http://www.rpo.wzp.pl).

### **2.2 Maksymalny poziom dofinansowania oraz maksymalna kwota dofinansowania projektu**

1. Maksymalny poziom dofinansowania projektu ze środków EFRR w ramach Typu 1 wynosi:
- a) 35% duże przedsiębiorstwa,
  - b) 45% średnie przedsiębiorstwa,
  - c) 55% mikro i małe przedsiębiorstwa.
2. Minimalny wkład własny wnioskodawcy stanowiący udział w wydatkach kwalifikowalnych w ramach Typu 1 wynosi:
- a) 65% duże przedsiębiorstwa,
  - b) 55% średnie przedsiębiorstwa,
  - c) 45% mikro i małe przedsiębiorstwa.
3. Maksymalny poziom dofinansowania projektu ze środków EFRR w ramach Typu 2 wynosi 35%.
4. Minimalny wkład własny wnioskodawcy stanowiący udział w wydatkach kwalifikowalnych w ramach Typu 2 wynosi 65%.
5. Maksymalna kwota dofinansowania – 5 000 000,00 zł.
6. Minimalna wartość wydatków kwalifikowalnych projektu – 500 000,00 zł
7. Minimalna/maksymalna wartość projektu – nie dotyczy.

### **2.3 Źródła finansowania projektu**

1. W dokumentacji aplikacyjnej wnioskodawca musi wskazać wiarygodne źródła finansowania projektu dotyczące zarówno całkowitej wartości wydatków kwalifikowalnych, jak również



całkowitej wartości wydatków niekwalifikowalnych. Jeśli wnioskodawca będzie finansował projekt zarówno z funduszy własnych, jak i z zewnętrznych źródeł należy wskazać w jakiej wysokości oraz z jakich źródeł zewnętrznych zamierza korzystać (np. kredyt, pożyczka, leasing inne).

2. **Dokumenty potwierdzające otrzymanie zewnętrznego finansowania projektu wnioskodawca będzie zobowiązany przedstawić przed podpisaniem umowy o dofinansowanie**, przy czym dołączenie ww. dokumentów do dokumentacji aplikacyjnej może wpłynąć na ocenę projektu oraz ułatwić KOP ocenę sytuacji finansowej wnioskodawcy.

#### **2.4 Dochód w projekcie**

1. W przypadku dużych przedsiębiorstw (Typ 1) oraz IOB (Typ 2), zgodnie z art. 61 ust. 8 rozporządzenia Parlamentu Europejskiego i Rady (UE) nr 1303/2013 z dnia 17 grudnia 2013 r. istnieje konieczność uwzględniania dochodu w projektach.
2. Wnioskodawcy składający projekt generujący dochód, tj. projekt, którego całkowity koszt kwalifikowalny przekracza 1 mln EUR, obejmujący inwestycję w infrastrukturę, korzystanie z której podlega opłatom bezpośrednio ponoszonym przez korzystających oraz wszelkie projekty pociągające za sobą sprzedaż gruntów lub budynków, lub dzierżawę gruntów, lub najem budynków, lub wszelkie inne odpłatne świadczenia, dla których wartość bieżąca przychodów przewyższa wartość bieżącą kosztów operacyjnych w danym okresie referencyjnym, są zobligowane do skorygowania kosztów kwalifikowalnych zgodnie ze stawką ryczałtową wynoszącą 20%. Do przeliczenia równowartości 1 mln euro należy zastosować kurs wymiany EUR/PLN, stanowiący średnią arytmetyczną kursów średnich miesięcznych Narodowego Banku Polskiego (tabela: kursy średnioważone walut obcych w złotych), z ostatnich sześciu miesięcy poprzedzających miesiąc złożenia wniosku o dofinansowanie.
3. Szczegółowe zapisy dotyczące dochodów w projekcie określa dokument, pn. „Zasady dotyczące wykazywania oraz monitorowania dochodów związanych z realizacją projektów w ramach Regionalnego Programu Operacyjnego Województwa Zachodniopomorskiego 2014-2020” stanowiący załącznik nr 7 do umowy o dofinansowanie.

#### **2.5 Pomoc publiczna**

1. Pomoc przyznawana na dofinansowanie projektów w niniejszym konkursie stanowi pomoc publiczną, udzielaną na podstawie Rozporządzenia Ministra Infrastruktury i Rozwoju z dnia 3 września 2015 r. w sprawie udzielania regionalnej pomocy inwestycyjnej w ramach regionalnych programów operacyjnych na lata 2014-2020 (Dz.U. z 2015 r. poz. 1416).
2. Pomoc na zakup usług szkoleniowych bezpośrednio związanych z realizacją projektu inwestycyjnego będzie udzielana na podstawie Rozporządzenia Ministra Infrastruktury i Rozwoju z dnia 19 marca 2015 r. w sprawie udzielania pomocy de minimis w ramach regionalnych programów operacyjnych na lata 2014–2020 (Dz. U. poz. 488 z 2015).
3. Zgodnie z Rozporządzeniem Komisji (UE) nr 651/2014, pomoc publiczna udzielana w odniesieniu do tych samych – pokrywających się częściowo lub w całości – wydatków kwalifikowalnych podlega sumowaniu z każdą inną pomocą oraz pomocą de minimis, w rozumieniu Rozporządzenia Komisji (UE) nr 1407/2013 oraz pomocą z budżetu Unii Europejskiej, udzieloną przedsiębiorcy niezależnie od jej formy i źródła.
4. Łączna kwota pomocy, o której mowa powyżej, nie może przekroczyć maksymalnej intensywności pomocy określonej w podrozdziale 2.2 niniejszego regulaminu.
5. Wnioskodawca, który ubiega się o dofinansowanie projektu w ramach Działania jest zobowiązany przedstawić w dokumentacji aplikacyjnej informacje o wszelkiej innej pomocy (w tym pomocy de minimis) otrzymanej na realizację projektu, objętego wnioskiem o dofinansowanie składanym w ramach RPO WZ.
6. W przypadku ubiegania się o dofinansowanie na zakup usług szkoleniowych bezpośrednio związanych z realizacją inwestycji, umożliwiających wykorzystanie urządzeń badawczych do

- prac badawczych i rozwojowych (stanowiących pomoc de minimis), w dokumentacji aplikacyjnej należy ponadto uzupełnić niezbędne informacje przedstawiane przy ubieganiu się o pomoc de minimis.
7. Wnioskodawca, który nie otrzymał dotychczas pomocy na realizację projektu objętego wnioskiem o dofinansowanie składanym w ramach RPO WZ, wybiera odpowiednią opcję w oświadczeniu znajdującym się w sekcji I wniosku o dofinansowanie.
  8. Jeżeli z informacji złożonej przez wnioskodawcę wynika, że otrzymał on już pomoc na realizację projektu, objętego wnioskiem o dofinansowanie składanym w ramach RPO WZ, to nie wyklucza to możliwości udzielenia mu kolejnej pomocy publicznej. Jednakże w takiej sytuacji kwota pomocy, o którą podmiot wnioskuje musi być tak ustalona, aby łączna kwota pomocy już otrzymanej przez przedsiębiorcę i pomocy udzielanej na podstawie składanego wniosku o dofinansowanie nie spowodowała przekroczenia maksymalnej dopuszczalnej intensywności pomocy określonej w podrozdziale 2.2 niniejszego regulaminu.
  9. Wnioskodawca ubiegający się o pomoc de minimis na zakup usług szkoleniowych musi spełniać poniższe warunki:
    - a) całkowita wartość pomocy *de minimis* przyznanej jednemu przedsiębiorstwu nie może przekroczyć **200 000,00 euro** w bieżącym roku podatkowym oraz dwóch poprzedzających latach podatkowych,
    - b) całkowita wartość pomocy *de minimis* przyznanej jednemu przedsiębiorstwu prowadzącemu działalność zarobkową w zakresie drogowego transportu towarów nie może przekroczyć **100 000,00 euro** w bieżącym roku podatkowym oraz dwóch poprzedzających lat podatkowych,
    - c) w przypadku przedsiębiorstwa prowadzącego działalność zarobkową w zakresie drogowego transportu towarów a także inną działalność, w odniesieniu do której stosuje się pułap wynoszący 200 000,00 euro, to w odniesieniu do tego przedsiębiorstwa stosuje się pułap wynoszący 200 000,00 euro, pod warunkiem, że korzyść dotycząca działalności w zakresie drogowego transportu towarów nie może przekroczyć 100 000,00 euro oraz pomoc *de minimis* nie może być wykorzystywana na nabycie pojazdów przeznaczonych do transportu drogowego pojazdów.
  10. W celu wykazania uzyskanej pomocy *de minimis* w okresie trzech lat podatkowych oraz określenia jej wielkości, wnioskodawca rozumiany jest jako „jedno przedsiębiorstwo” zgodnie z treścią art. 2 ust. 2 Rozporządzenia Komisji UE nr 1407/2013. Według powyższego przepisu jako jedno przedsiębiorstwo rozumie się wszystkie jednostki gospodarcze, które są ze sobą powiązane co najmniej jednym z następujących stosunków:
    - a) jedna jednostka gospodarcza posiada w drugiej jednostce gospodarczej większość praw głosu akcjonariuszy, wspólników lub członków,
    - b) jedna jednostka gospodarcza ma prawo wyznaczyć lub odwołać większość członków organu administracyjnego, zarządzającego lub nadzorczego innej jednostki gospodarczej,
    - c) jedna jednostka gospodarcza ma prawo wywierać dominujący wpływ na inną jednostkę gospodarczą zgodnie z umową zawartą z tą jednostką lub postanowieniami w jej akcie założycielskim lub umowie spółki,
    - d) jedna jednostka gospodarcza, która jest akcjonariuszem lub wspólnikiem w innej jednostce gospodarczej lub jej członkiem, samodzielnie kontroluje, zgodnie z porozumieniem z innymi akcjonariuszami, wspólnikami lub członkami tej jednostki, większość praw głosu akcjonariuszy, wspólników lub członków tej jednostki.Jednostki gospodarcze pozostające w jakimkolwiek ze stosunków, o których mowa w lit. a)-d), za pośrednictwem jednej innej jednostki gospodarczej lub kilku innych jednostek gospodarczych również są uznawane za jedno przedsiębiorstwo.
  11. Wnioskodawca przed wystąpieniem o przyznanie pomocy *de minimis* zobowiązany jest ustalić swoje powiązania z innymi podmiotami i zweryfikować, czy na podstawie przytoczonego wyżej przepisu będzie traktowany jako jedno przedsiębiorstwo razem z innymi podmiotami. Limit pomocy *de minimis* wskazany powyżej (200 000 euro i 100 000 euro dla sektora transportu drogowego towarów) obowiązuje dla jednego przedsiębiorstwa, a zatem w przypadku

traktowania jako jedno przedsiębiorstwo kilku podmiotów, pomoc de minimis uzyskana przez te podmioty podlega sumowaniu.

### **Rozdział 3 Kwalifikowalność projektu i wydatków**

#### **3.1 Ramy czasowe kwalifikowalności**

1. Rozpoczęcie realizacji projektu może nastąpić najwcześniej w dniu następującym po dniu złożenia w IZ RPO WZ pismem wniosku o przyznanie pomocy<sup>4</sup>.
2. Przez rozpoczęcie realizacji projektu należy rozumieć podjęcie jakichkolwiek działań w ramach projektu, niebędących rozpoczęciem prac, w tym zakup gruntu, lub rozpoczęcie prac w ramach projektu, w zależności od tego co nastąpi najpierw. Podjęcie prac przygotowawczych nie stanowi rozpoczęcia realizacji projektu.
3. Przez rozpoczęcie prac należy rozumieć rozpoczęcie robót budowlanych związanych z inwestycją objętą projektem lub pierwsze prawnie wiążące zobowiązanie do zamówienia urządzeń lub inne zobowiązanie, które powoduje, że inwestycja staje się nieodwracalna, w zależności od tego co nastąpi najpierw. Zakupu gruntów ani prac przygotowawczych nie uznaje się za rozpoczęcie prac.
4. Przez prace przygotowawcze należy rozumieć m.in. uzyskanie zezwoleń i przeprowadzenie studiów wykonalności. Podjęcie prac przygotowawczych przed złożeniem wniosku o dofinansowanie nie niweczy efektu zachęty.
5. Wydatki w ramach projektu są kwalifikowalne w okresie kwalifikowalności wydatków wskazanym we wniosku o dofinansowanie.
6. Beneficjent rozpoczynający realizację projektu w dniu następującym po dniu złożenia w IZ RPO WZ pismem wniosku o przyznanie pomocy, ale przed przyznaniem dofinansowania, musi liczyć się z ryzykiem sfinansowania projektu jedynie ze środków własnych w przypadku, gdy projekt nie otrzyma dofinansowania.
7. Przez zakończenie realizacji projektu należy rozumieć datę podpisania ostatniego protokołu potwierdzającego bezusterkowy odbiór lub datę później uzyskanego/wystawionego dokumentu (w szczególności ostatecznego pozwolenia na użytkowanie/dokumentu stwierdzającego brak sprzeciwu wobec przystąpienia do użytkowania, dokumentu OT i innych równoważnych dokumentów) w ramach realizowanego projektu lub datę poniesienia ostatniego wydatku w ramach projektu, w zależności od tego co nastąpiło później.
8. Realizacja projektu musi się zakończyć do **31 grudnia 2018 r.**

#### **3.2 Warunki i ocena kwalifikowalności wydatku**

1. Wydatkiem kwalifikowalnym jest wydatek spełniający łącznie następujące warunki:
  - a) został faktycznie poniesiony w okresie kwalifikowalności wydatków wskazanym we wniosku o dofinansowanie,
  - b) jest zgodny z obowiązującymi przepisami prawa unijnego oraz prawa krajowego, w tym przepisami regulującymi zasady udzielania pomocy publicznej,
  - c) jest zgodny z RPO WZ, SOOP (wersja 9.0), niniejszym regulaminem oraz innymi dokumentami, do których stosowania zobowiązał się wnioskodawca/beneficjent,
  - d) został uwzględniony w budżecie projektu zawartym we wniosku o dofinansowanie,
  - e) został poniesiony zgodnie z postanowieniami umowy o dofinansowanie,
  - f) jest niezbędny do realizacji celów projektu i został poniesiony w związku z realizacją projektu,
  - g) został dokonany w sposób przejrzysty, racjonalny, efektywny i oszczędny, z zachowaniem zasad uzyskiwania najlepszych efektów z danych nakładów,
  - h) został należycie udokumentowany, tj. zgodnie z wymogami IZ RPO WZ,
  - i) został wykazany we wniosku o płatność,

---

<sup>4</sup> Rozpoczęcie realizacji projektu przed lub w dniu złożenia pismem wniosku o przyznanie pomocy, w tym w szczególności zaciągnięcie prawnie wiążącego zobowiązania bądź poniesienie jakichkolwiek wydatków związanych z projektem spowoduje, że projekt zostanie odrzucony

- j) dotyczy towarów dostarczonych lub usług wykonanych bądź robót zrealizowanych oraz zaliczek zapłaconych na rzecz wykonawców<sup>5</sup>, przy czym jeżeli umowa została zawarta na podstawie PZP, zastosowanie ma art. 151 a tej ustawy<sup>6</sup>,
  - k) jest zgodny z innymi warunkami uznania go za wydatek kwalifikowalny określonymi w Wytycznych Ministra Infrastruktury i Rozwoju w zakresie kwalifikowalności wydatków w ramach Europejskiego Funduszu Rozwoju Regionalnego, Europejskiego Funduszu Społecznego oraz Funduszu Spójności na lata 2014-2020 z dnia 10 kwietnia 2015 r.
2. Ocena kwalifikowalności wydatków dokonywana jest przez IZ RPO WZ w trakcie oceny wniosku o dofinansowanie, jak również w trakcie rozliczania i kontroli projektu oraz po jego zakończeniu, w tym w okresie trwałości projektu. Na etapie oceny wniosku o dofinansowanie weryfikacji podlega potencjalna kwalifikowalność wydatków ujętych w dokumentacji aplikacyjnej. Skierowanie projektu do dofinansowania oraz podpisanie z beneficjentem umowy nie oznacza, że wszystkie wydatki ujęte we wniosku o dofinansowanie oraz przedstawione do poświadczenia we wnioskach o płatność zostaną uznane za kwalifikowalne.

### 3.3 Zasada faktycznego poniesienia wydatku

1. Do współfinansowania kwalifikuje się wydatek, który został faktycznie poniesiony przez beneficjenta. Pod pojęciem wydatku faktycznie poniesionego należy rozumieć wydatek poniesiony w znaczeniu kasowym, tj. jako rozchód środków pieniężnych z kasy lub rachunku bankowego beneficjenta.
2. Dowodem poniesienia wydatku jest zapłacona faktura lub inny dokument księgowy o równoważnej wartości dowodowej wraz z odpowiednim dokumentem potwierdzającym dokonanie płatności.
3. Za datę poniesienia wydatku przyjmuje się:
  - a) w przypadku wydatków pieniężnych:
    - dokonanych przelewem lub obciążeniową kartą płatniczą - datę obciążenia rachunku bankowego beneficjenta, tj. datę księgowania operacji,
    - dokonanych kartą kredytową lub podobnym instrumentem płatniczym o odroczonej płatności - datę transakcji skutkującej obciążeniem rachunku karty kredytowej lub podobnego instrumentu,
    - dokonanych gotówką - datę faktycznego dokonania płatności,
  - b) w przypadku potrącenia - datę o której mowa w art. 499 Kodeksu cywilnego,
  - c) w przypadku depozytu sądowego - datę faktycznego wniesienia depozytu do sądu,
  - d) w przypadku rozliczeń na podstawie wewnętrznej noty obciążeniowej - datę zaksięgowania noty.
4. W przypadku, gdy umowa między beneficjentem a kontrahentem przewiduje ustanowienie zabezpieczenia w formie tzw. kwoty zatrzymanej<sup>7</sup>, może zdarzyć się, że termin wypłaty kwoty zatrzymanej przekroczy termin końcowej daty ponoszenia wydatków kwalifikowalnych, określonej w umowie o dofinansowanie. W takiej sytuacji, aby wydatek stanowiący wypłatę kwoty zatrzymanej na rzecz wykonawcy mógł zostać uznany za wydatek kwalifikowalny, termin realizacji projektu powinien zostać tak określony, aby w okresie kwalifikowalności wydatków dla projektu uwzględniony był okres gwarancyjny, po upływie którego następuje wypłata kwoty zatrzymanej, a wypłata kwoty zatrzymanej nastąpiła przed upływem końcowego terminu ponoszenia wydatków kwalifikowalnych określonego w umowie o dofinansowanie.

---

<sup>5</sup> Za kwalifikowalne mogą być uznane również zaliczki (na określony cel) wypłacone na rzecz wykonawcy, jeżeli zostały wypłacone zgodnie z postanowieniami umowy zawartej pomiędzy beneficjentem a wykonawcą.

<sup>6</sup> Jeśli element (robota, usługa, dostawa) objęty zaliczką nie jest w ramach tego projektu kwalifikowalny lub nie zostanie faktycznie wykonany w okresie kwalifikowalności projektu, zaliczka przestaje być wydatkiem kwalifikowalnym.

<sup>7</sup> Kwota zatrzymana to jeden z rodzajów zabezpieczenia realizowanej umowy, polegający na wniesieniu przez wykonawcę/dostawcę/usługodawcę określonej kwoty pieniężnej na okres realizacji umowy albo przez zatrzymanie przez beneficjenta części kwoty należnej wykonawcy z każdej wystawianej przez niego faktury. Przykładowo beneficjent może zatrzymywać 5-10% płatności z kolejnych faktur, a zatrzymaną kwotę zwrócić w chwili zakończenia kontraktu i końcowego odbioru robót/towarów/usług od wykonawcy. Beneficjent może też zwrócić tylko część zatrzymanej kaucji gwarancyjnej, np. 50%, a pozostałą kwotę zatrzymać na zabezpieczenie usunięcia w terminie wad i usterek do czasu wydania dokumentu odbioru ostatecznego, tj. np. na okres udzielonej rękojmi lub roku od daty końcowego odbioru. Zawierane umowy często przewidują możliwość zamiany zatrzymanych kwot (gotówek) na gwarancję bankową albo inną formę zabezpieczenia.

W celu przyspieszenia terminu zwrotu kwoty zatrzymanej można dopuścić m.in. posłużenie się przez wykonawcę gwarancją instytucji finansowej. W takim przypadku wykonawca uzyskuje zwrot kwoty zatrzymanej (która w innym wypadku mogłaby zostać wypłacona np. dopiero po dwóch latach) w zamian za przedstawienie gwarancji instytucji finansowej na tę kwotę. Kwota zatrzymana, która została wypłacona wykonawcy, stanowi wydatek faktycznie poniesiony, może być zatem uznana za wydatek kwalifikowalny. Zwrot kwoty zatrzymanej (faktyczne poniesienie wydatku) po upływie okresu kwalifikowalności wydatków w projekcie nie stanowi wydatku kwalifikowalnego.

### 3.4 Zakaz podwójnego finansowania

1. Niedozwolone jest podwójne finansowanie wydatków.
2. Podwójne finansowanie oznacza w szczególności:
  - a) poświadczenie, zrefundowanie lub rozliczenie tego samego wydatku w ramach różnych projektów współfinansowanych ze środków funduszy strukturalnych lub FS lub/oraz dotacji z krajowych środków publicznych,
  - b) otrzymanie na wydatki kwalifikowalne danego projektu lub części projektu bezzwrotnej pomocy finansowej z kilku źródeł (krajowych, unijnych lub innych) w wysokości łącznie wyższej niż 100% wydatków kwalifikowalnych projektu lub części projektu,
  - c) kupienie środka trwałego z udziałem środków unijnych lub/oraz dotacji z krajowych środków publicznych, a następnie rozliczenie kosztów amortyzacji tego środka trwałego w ramach tego samego projektu lub innych współfinansowanych ze środków UE,
  - d) sytuacja, w której środki na prefinansowanie wkładu unijnego zostały pozyskane w formie kredytu lub pożyczki, które następnie zostały umorzone<sup>8</sup>.
  - e) zakup używanego środka trwałego, który w ciągu 7 poprzednich lat był współfinansowany ze środków UE lub/oraz dotacji z krajowych środków publicznych.

### 3.5 Wydatki kwalifikowalne w konkursie

1. Wydatkami kwalifikującymi się do objęcia wsparciem w ramach Działania 1.2 są wydatki spełniające wymagania określone dla inwestycji początkowej w rozumieniu art. 2 pkt 49 Rozporządzenia Komisji (UE) nr 651/2014.
2. W przypadku pomocy przyznanej na zasadniczą zmianę procesu produkcji koszty kwalifikowalne muszą przekraczać koszty amortyzacji aktywów związanej z działalnością podlegającą modernizacji w ciągu trzech lat obrotowych poprzedzających rozpoczęcie prac związanych z projektem.
3. W przypadku pomocy przyznanej na dywersyfikację istniejącego zakładu koszty kwalifikowalne muszą przekraczać o co najmniej 200% wartość księgową ponownie wykorzystywanych aktywów, odnotowaną w roku obrotowym poprzedzającym rozpoczęcie prac związanych z projektem.
4. **Katalog wydatków kwalifikowalnych w ramach niniejszego konkursu obejmuje:**
  - 1) **nabycie nieruchomości niezabudowanej i/lub nabycie nieruchomości zabudowanej** - w tym prawa użytkowania wieczystego, pod warunkiem że **stanowią nie więcej niż 10% całkowitych wydatków kwalifikowalnych projektu** (w przypadku terenów przemysłowych<sup>9</sup> i terenów opuszczonych<sup>10</sup>, na których znajdują się budynki limit ten wynosi 15%), jeżeli spełnione są łącznie następujące warunki:
    - a) cena nabycia nie przekracza wartości rynkowej nieruchomości, a jej wartość potwierdzona jest operatem szacunkowym sporządzonym przez uprawnionego rzeczoznawcę w rozumieniu ustawy z dnia 21 sierpnia 1997 r. o gospodarce

---

<sup>8</sup> Podwójne finansowanie dotyczyć będzie wyłącznie tej części kredytu lub pożyczki, która została umorzona.

<sup>9</sup> Teren przemysłowy – zdegradowany, nieużytkowany lub nie w pełni wykorzystany teren przeznaczony pierwotnie pod działalność gospodarczą, która została zakończona.

<sup>10</sup> Teren opuszczony – teren zdegradowany, nieużytkowany lub nie w pełni wykorzystany.



nieruchomościami; wartość nieruchomości powinna być określona na dzień jej zakupu zgodnie z art. 156 ust. 3 ustawy,

- b) nabyta nieruchomość jest niezbędna do realizacji projektu i kwalifikowana wyłącznie w zakresie, w jakim jest wykorzystana do celów realizacji projektu, zgodnie z przeznaczeniem określonym w umowie o dofinansowanie,
- c) w przypadku nieruchomości zabudowanych wnioskodawca dodatkowo przedstawi opinię rzeczoznawcy budowlanego potwierdzającą, że nieruchomość może być używana w określonym celu, zgodnym z celami projektu, lub określającą zakres niezbędnych zmian lub ulepszeń.

Limit, o którym mowa powyżej (10 lub 15%) nie dotyczy:

- wydatków bezpośrednio związanych z nabyciem nieruchomości (jeśli nabycie nieruchomości stanowi wydatek kwalifikowalny), tj. wydatków poniesionych w związku ze sporządzeniem dokumentacji geodezyjno-kartograficznej, wynagrodzeniem rzeczoznawcy (np. wydatek związany ze sporządzeniem operatu szacunkowego) oraz opłatami notarialnymi,
- wydatków poniesionych na obowiązkowe odszkodowania wynikające z ustanowienia obszaru ograniczonego użytkowania, niezwiązane z koniecznością wykupu nieruchomości,
- wydatków związanych z adaptacją lub remontem budynku.

2) **nabycie lub wytworzenie środków trwałych**, pod warunkiem że:

- a) należy z nich korzystać wyłącznie w zakładzie (przedsiębiorstwie lub IOB) otrzymującym pomoc,
- b) muszą podlegać amortyzacji (jeśli dotyczy),
- c) należy je nabyć na warunkach rynkowych od osób trzecich niepowiązanych z nabywcą osobowo lub kapitałowo,
- d) muszą być włączone do ewidencji księgowej wnioskodawcy otrzymującego pomoc i muszą pozostać związane z projektem, na który przyznano pomoc, przez okres trwałości projektu, tj. przez co najmniej 5 lat (3 lata w przypadku MŚP) od daty płatności końcowej na rzecz beneficjenta,
- e) wydatek ten będzie traktowany jako wydatek inwestycyjny zgodnie z zasadami rachunkowości,

3) na wartość wydatku kwalifikowalnego składać się będą koszty stanowiące cenę nabycia lub koszt wytworzenia zdefiniowane w art. 28 Ustawy o rachunkowości (Dz.U. 1994 Nr 121 poz. 591). **zakup robót i materiałów budowlanych, pod warunkiem że:**

- a) są niezbędne do prawidłowego funkcjonowania infrastruktury badawczo-rozwojowej,
- b) są niezbędne do prawidłowej realizacji i osiągnięcia celów projektu,
- c) prowadzą do zwiększenia wartości środka trwałego,
- d) zostały wyodrębnione w budżecie projektu.

4) **nabycie wartości niematerialnych i prawnych w formie patentów, licencji know-how oraz innych praw własności intelektualnej, pod warunkiem, że:**

- a) są niezbędne do prowadzenia prac B+R,
- b) należy z nich korzystać wyłącznie w zakładzie (przedsiębiorstwie lub IOB) otrzymującym pomoc,
- c) muszą podlegać amortyzacji,
- d) należy je nabyć na warunkach rynkowych od osób trzecich niepowiązanych z nabywcą osobowo lub kapitałowo,
- e) muszą być włączone do ewidencji księgowej przedsiębiorstwa otrzymującego pomoc i muszą pozostać związane z projektem, na który przyznano pomoc, przez



- okres trwałości projektu, tj. przez co najmniej 5 lat (3 lata w przypadku MŚP) od daty płatności końcowej na rzecz beneficjenta.
- 5) **dzierżawa/najem instalacji lub maszyn stanowiących infrastrukturę badawczo-rozwojową dokonana na podstawie umowy leasingu finansowego<sup>11</sup>** pod warunkiem obowiązkowego zakupu przez beneficjenta aktywów stanowiących przedmiot leasingu po wygaśnięciu umowy leasingu oraz:
- a) w przypadku zastosowania w ramach projektu finansowania w drodze leasingu finansowego, wydatkiem kwalifikującym się do współfinansowania jest kwota przypadająca na część raty leasingowej wystawionej na rzecz beneficjenta, związanej ze spłatą kapitału przedmiotu umowy leasingu,
  - b) maksymalna kwota wydatków kwalifikowalnych nie może przekroczyć rynkowej wartości dobra będącego przedmiotem leasingu. Oznacza to, że kwota kwalifikująca się do współfinansowania nie może być wyższa, niż rynkowa wartość dobra będącego przedmiotem leasingu określona w wycenie sporządzonej przez uprawnionego rzeczoznawcę. Wycena może zostać zastąpiona udokumentowaniem wyboru przedmiotu leasingu w procedurze przetargowej zapewniającej zachowanie uczciwej konkurencji,
  - c) środki w ramach pomocy unijnej na realizację umów leasingu są wypłacane leasingobiorcy zgodnie z faktycznie spłacanymi ratami leasingu,
  - d) w przypadku, gdy okres obowiązywania umowy leasingu przekracza końcowy termin realizacji projektu, wydatkami kwalifikującymi się do współfinansowania są wyłącznie raty leasingowe, których termin płatności przypada na okres ponoszenia wydatków kwalifikowalnych określonych w umowie o dofinansowanie oraz faktycznie zapłacone w tym okresie.
- 6) **Zakup usług szkoleniowych (cross-financing)** - bezpośrednio związanych z realizacją inwestycji, umożliwiających wykorzystanie infrastruktury badawczo-rozwojowej do prac B+R. Wsparcie podlega ograniczeniom wynikającym z przepisów dotyczących udzielania pomocy de minimis.
5. Nabywane środki trwałe (w tym nieruchomości) powinny być nowe, zastrzeżeniem art. 14 ust 6 Rozporządzenia Komisji (UE) nr 651/2014,
6. Wydatki poniesione na zakup używanych środków trwałych (dotyczy MŚP) są kwalifikowalne, jeśli spełnione są wszystkie wymienione poniżej warunki:
- sprzedający środek trwały wystawił deklarację określającą jego pochodzenie,
  - sprzedający środek trwały potwierdził w deklaracji, że dany środek nie był w okresie poprzednich 7 lat (10 lat w przypadku nieruchomości) współfinansowany z pomocy UE lub w ramach dotacji z krajowych środków publicznych,
  - cena zakupu używanego środka trwałego nie przekracza jego wartości rynkowej i jest niższa niż koszt podobnego nowego sprzętu.
7. Niniejszy katalog wydatków kwalifikowalnych jest katalogiem zamkniętym.
8. Wszelkie wydatki planowane w ramach projektu, które nie mieszczą się w powyższym katalogu stanowią wydatki niekwalifikowalne.
9. Dodatkowe **limity** dotyczące wydatków:
- a) wartość wydatków kwalifikowalnych określonych w punkcie 3 nie może przekroczyć **70%** całkowitych wydatków kwalifikowalnych,

---

<sup>11</sup> Leasing finansowy, zgodnie z KSR nr 5 „Leasing, najem i dzierżawa”, to taka umowa leasingu, w ramach której ryzyko oraz pożytki z tytułu korzystania z przedmiotu leasingu przeniesione są na leasingobiorcę (beneficjenta współfinansowanego projektu). Umowa ta często zawiera opcję nabycia przedmiotu leasingu lub przewiduje minimalny okres leasingowy odpowiadający okresowi użytkowania aktywów, będących przedmiotem leasingu.

- b) w przypadku dużych przedsiębiorstw wartość wydatków kwalifikowalnych wskazanych w punkcie 4 nie może przekroczyć **50%** całkowitych wydatków kwalifikowalnych,
- c) wartość wydatków kwalifikowalnych określonych w punkcie 6 nie może przekroczyć **10%** całkowitych wydatków kwalifikowalnych.

### **3.6 Przykładowe wydatki niekwalifikowalne**

1. Wydatki niekwalifikowalne w ramach projektu w całości ponosi beneficjent.
2. Wydatkami niekwalifikowalnymi w ramach niniejszego konkursu są w szczególności:
  - a) prowizje pobierane w ramach operacji wymiany walut,
  - b) odsetki od zadłużenia,
  - c) koszty pożyczki lub kredytu zaciągniętego na prefinansowanie dotacji,
  - d) kary i grzywny,
  - e) wkład niepieniężny,
  - f) rozliczenie notą obciążeniową zakupu rzeczy będącej własnością beneficjenta lub prawa przysługującego beneficjentowi,
  - g) wydatki poniesione na funkcjonowanie komisji rozjemczych, wydatki związane ze sprawami sądowymi (w tym wydatki związane z przygotowaniem i obsługą prawną spraw sądowych) oraz koszty realizacji ewentualnych orzeczeń wydanych przez sąd bądź komisje rozjemcze,
  - h) wydatki poniesione na zakup używanego środka trwałego, który był w ciągu 7 lat wstecz współfinansowany ze środków unijnych lub z dotacji krajowych<sup>12</sup>,
  - i) podatek VAT,
  - j) środki transportu,
  - k) zakup lokali mieszkalnych,
  - l) inne niż część kapitałowa raty leasingowej wydatki związane z umową leasingu finansowego,
  - m) transakcje dokonane w gotówce, których wartość przekracza równowartość 15 000 euro przeliczonych na zł według średniego kursu walut obcych ogłaszanego przez Narodowy Bank Polski ostatniego dnia miesiąca poprzedzającego miesiąc, w którym dokonano transakcji - bez względu na liczbę wynikających z danej transakcji płatności, zgodnie z art. 22 ustawy z dnia 2 lipca 2004 r. o swobodzie działalności gospodarczej (Dz. U. z 2013 r. poz. 672, z późn. zm.),
  - n) wydatki związane z czynnością techniczną polegającą na wypełnieniu formularza wniosku o dofinansowanie projektu wraz z załącznikami,
  - o) premia dla współautora wniosku o dofinansowanie opracowującego np. studium wykonalności, naliczana jako procent wnioskowanej/uzyskanej kwoty dofinansowania i wypłacana przez beneficjenta (ang. success fee),
  - p) amortyzacja,
  - q) wydatki związane z promocją projektu,
  - r) opłaty bankowe związane z realizacją projektu,
  - s) wydatek na ustanowienie zabezpieczenia realizacji projektu,
  - t) wydatek na zakup usług doradczych związanych z przygotowaniem i realizacją projektu.

### **Rozdział 4 Wskaźniki**

1. W związku z koniecznością monitorowania przyjętych w RPO WZ wskaźników, wnioskodawca zobowiązany jest określić, jakie wskaźniki produktu i rezultatu zamierza osiągnąć w wyniku realizacji projektu.

---

<sup>12</sup> 7 lat liczone jest w miesiącach kalendarzowych od daty nabycia (np. 7 lat od dnia 9 listopada 2014 r. to okres od tej daty do 9 listopada 2007 r.).

2. Wartości wszystkich wybranych wskaźników powinny być oszacowane na poziomie możliwym do osiągnięcia przez wnioskodawcę, ponieważ będą stanowiły jedno z podstawowych źródeł informacji dla oceniających projekt. Jeżeli wnioskodawca przedstawi wskaźniki przeszacowane, bądź niedoszacowane, może być to przyczyną odrzucenia wniosku.
3. W ramach niniejszego konkursu dokonano podziału wskaźników na dwie kategorie:
  - a) wskaźniki produktu,
  - b) wskaźniki rezultatu.
4. **Wskaźnik produktu** odzwierciedla bezpośredni, materialny efekt realizacji projektu mierzony konkretnymi wielkościami. Wskaźniki produktu są związane wyłącznie z okresem realizacji projektu, mogą więc być podawane wyłącznie za lata, w których projekt jest realizowany – muszą być zatem zgodne z terminami realizacji projektu. W projekcie należy wykazać wszystkie osiągnięte wskaźniki produktu. Każdy wydatek kwalifikowalny powinien mieć swoje odzwierciedlenie we wskaźniku produktu.
5. **Wskaźnik rezultatu** odzwierciedla bezpośredni efekt wynikający z realizacji projektu dotyczący wnioskodawcy, mierzony po zakończeniu realizacji projektu lub jego części. Rezultat obrazuje zakres zmian, jakie wystąpiły u wnioskodawcy bezpośrednio w wyniku zakończonego projektu. Wskaźniki rezultatu mierzone są co najmniej corocznie. Wskaźniki te mogą być przedstawione za okres nie wcześniejszy niż wskaźniki produktu, bowiem zawsze są ich wynikiem.
6. Wskaźniki określone w ramach niniejszego konkursu oraz ich definicje odzwierciedla poniższa tabela.

Wskaźniki produktu		Opis
1.	Liczba przedsiębiorstw otrzymujących wsparcie <i>jednostka miary: [szt.]</i>	Liczba przedsiębiorstw otrzymujących wsparcie w dowolnej formie z EFRR (bez względu czy wsparcie stanowi pomoc publiczną, czy nie). Aplikując o dofinansowanie wnioskodawca zakłada realizację wskaźnika na poziomie jednego przedsiębiorstwa, a otrzymując dofinansowanie realizuje wskaźnik. Osiągnięcie wskaźnika uwarunkowane jest zakończeniem realizacji projektu.
2.	Liczba przedsiębiorstw otrzymujących dotacje <i>jednostka miary: [szt.]</i>	Liczba przedsiębiorstw otrzymujących wsparcie w formie dotacji bezzwrotnej. Aplikując o dofinansowanie wnioskodawca zakłada realizację wskaźnika na poziomie jednego przedsiębiorstwa, a otrzymując dofinansowanie realizuje wskaźnik. Osiągnięcie wskaźnika uwarunkowane jest zakończeniem realizacji projektu.
3.	Nakłady inwestycyjne na zakup aparatury naukowo-badawczej <i>jednostka miary: [zł]</i>	Nakłady poniesione przez beneficjenta na zakup aparatury naukowo-badawczej w związku z realizowanym projektem. Nakłady obejmują dofinansowanie i wkład własny.
4.	Inwestycje prywatne uzupełniające wsparcie publiczne dla przedsiębiorstw (dotacje) <i>jednostka miary: [zł]</i>	Łączna wartość wkładu prywatnego wnioskodawcy w realizowany projekt, który uzyskał pomoc państwa w formie bezzwrotnej dotacji. Ww. wartość obejmuje wkład własny przeznaczony na sfinansowanie wydatków kwalifikowalnych oraz wydatki niekwalifikowalne związane z realizacją projektu.
5.	Liczba wspartych laboratoriów badawczych <i>jednostka miary: [szt.]</i>	Liczba laboratoriów badawczych wybudowanych (utworzonych), rozbudowanych, przebudowanych lub wyposażonych w aparaturę naukowo-badawczą w wyniku udzielonego wsparcia i przygotowanych do prowadzenia prac B+R. Laboratorium może być umiejscowione w jednostce naukowej, przedsiębiorstwie, instytucji otoczenia biznesu (np. park technologiczny). Przez laboratorium należy rozumieć technicznie i organizacyjnie wydzielone pomieszczenie wyposażone w niezbędną aparaturę naukowo-badawczą.
6.	Liczba przedsiębiorstw ponoszących nakłady inwestycyjne na działalność B+R <i>jednostka miary: [szt.]</i>	Liczba przedsiębiorstw uczestniczących w realizacji projektu w zakresie prowadzenia działalności B+R, obejmującego nakłady inwestycyjne na działalność B+R (zgodnie z katalogiem kosztów kwalifikowanych). Wsparcie infrastruktury badawczej może obejmować budowę, rozbudowę, przebudowę lub wyposażenie przez zakup aparatury naukowo-badawczej.
7.	Liczba nabytych środków trwałych <i>jednostka miary: [szt.]</i>	Wskaźnik opisuje liczbę środków trwałych, tj. rzeczowych aktywów trwałych i zrównanych z nimi, o przewidywanym okresie ekonomicznej użyteczności dłuższym niż rok, kompletnych, zdalnych do użytku i przeznaczonych na potrzeby przedsiębiorstwa, jakie zostaną nabyte/wytworzone przez przedsiębiorstwo zgodnie z celami projektu. Wskaźnik ten nie obejmuje nieruchomości. Wartość wskaźnika w danym roku powinna odzwierciedlać liczbę środków trwałych (szt.), które zostały w tym roku oddane do użytkowania na cele

		realizacji projektu. Dany środek trwały należy wymienić tylko raz.
8.	Liczba nabytych wartości niematerialnych i prawnych  <i>jednostka miary: [szt.]</i>	Wskaźnik opisuje liczbę zaliczanych do aktywów trwałych, praw majątkowych nadających się do gospodarczego wykorzystania, o przewidywanym okresie ekonomicznej użyteczności dłuższym niż rok, przeznaczonych do używania na potrzeby przedsiębiorstwa tj.: autorskie prawa majątkowe, prawa pokrewne, licencje, koncesje, prawa do wynalazków, patentów, znaków towarowych, wzorów użytkowych oraz zdobniczych, know-how, jakie zostaną nabyte przez przedsiębiorstwo zgodnie z celami projektu. Wartość wskaźnika w danym roku powinna odzwierciedlać liczbę nabytych wartości niematerialnych i prawnych (szt.), które zostały w tym roku oddane do użytkowania zgodnie z celami projektu. Daną wartość niematerialną i prawną należy wymienić tylko raz.
9.	Powierzchnia utworzonych/przebudowanych nieruchomości zabudowanych  <i>jednostka miary: [m<sup>2</sup>]</i>	Wskaźnik opisuje powierzchnię użytkową wybudowanych/przebudowanych w wyniku realizacji projektu nieruchomości zabudowanych (z wyłączeniem gruntów), niezbędnych dla osiągnięcia celów projektu. Należy podać wielkość powierzchni użytkowej, jaką wnioskodawca zacznie użytkować zgodnie z celami projektu.
10.	Powierzchnia nabytych nieruchomości niezabudowanych  <i>jednostka miary: [m<sup>2</sup>]</i>	Wskaźnik opisuje powierzchnię nabytych w wyniku realizacji projektu nieruchomości niezabudowanych (gruntów), niezbędnych dla osiągnięcia celów projektu. Należy podać wielkość powierzchni użytkowej, jaką wnioskodawca zacznie użytkować zgodnie z celami projektu.
11.	Powierzchnia nabytych nieruchomości zabudowanych  <i>jednostka miary: [m<sup>2</sup>]</i>	Wskaźnik opisuje powierzchnię użytkową nabytych w wyniku realizacji projektu nieruchomości zabudowanych (z wyłączeniem gruntów), niezbędnych dla osiągnięcia celów projektu. Należy podać wielkość powierzchni użytkowej, jaką wnioskodawca zacznie użytkować zgodnie z celami projektu.
12.	Liczba obiektów dostosowanych do potrzeb osób z niepełnosprawnościami  <i>jednostka miary: [szt.]</i>	Wskaźnik odnosi się do liczby obiektów, które zaopatrzone w specjalne podjazdy, windy, urządzenia głośnomówiące, bądź inne udogodnienia (tj. usunięcie barier w dostępie, w szczególności barier architektonicznych) ułatwiający dostęp do tych obiektów osobom niepełnosprawnym ruchowo czy sensorycznie. Jako obiekty budowlane należy rozumieć konstrukcje połączone z gruntem w sposób trwały, wykonane z materiałów budowlanych i elementów składowych, będące wynikiem prac budowlanych (wg. def. PKOB). Należy podać liczbę obiektów, a nie sprzętów, urządzeń itp., w które obiekty zaopatrzone. Jeśli instytucja, zakład itp. składa się z kilku obiektów, należy zliczyć wszystkie, które dostosowano do potrzeb osób niepełnosprawnych.
13.	Liczba projektów, w których sfinansowano koszty racjonalnych usprawnień dla osób z niepełnośprawnosćmi  <i>jednostka miary: [szt.]</i>	Racjonalne usprawnienie oznacza konieczne i odpowiednie zmiany i dostosowania, nie nakładające nieproporcjonalnego lub nadmiernego obciążenia, jeśli jest to potrzebne w konkretnym przypadku, w celu zapewnienia osobom z niepełnosprawnościami możliwości korzystania z wszelkich praw człowieka i podstawowych wolności oraz ich wykonywania na zasadzie równości z innymi osobami (zgodnie z art. 2 Konwencji o prawach osób niepełnosprawnych). Wskaźnik mierzony w momencie rozliczenia wydatku związanego z racjonalnymi usprawnieniami.
Wskaźniki rezultatu		Opis
1.	Liczba projektów B+R realizowanych przy wykorzystaniu wspartej infrastruktury badawczej  <i>jednostka miary: [szt.]</i>	Liczba projektów obejmujących prace B+R, przy realizacji których wykorzystana została wsparta infrastruktura badawcza.
2.	Liczba przedsiębiorstw korzystających ze wspartej infrastruktury badawczej  <i>jednostka miary: [szt.]</i>	Należy wskazać liczbę technologii, rozwiązań przetestowanych/gotowych do wdrożenia. Co do zasady przyjmuje się, że jeden projekt zakładający zakup usługi lub usług badawczych dotyczących jednego nowego lub ulepszanego produktu/usługi/technologii produkcji/projektu wzorniczego – generuje wartość wskaźnika na poziomie 1 (nawet jeśli na ten jeden produkt składa się kilka testowanych rozwiązań).
3	Liczba nowych miejsc pracy w dziale B+R  <i>jednostka miary: [EPC]</i>	Należy wskazać liczbę planowanych do utworzenia miejsc pracy w dziale B+R. Należy wykazać jedynie stanowiska na których zostaną zatrudnione osoby z wyższym wykształceniem adekwatnym do dziedziny w której realizowany jest projekt.

7. W poniższej tabeli wyszczególniono wszystkie wskaźniki występujące w ramach niniejszego konkursu wraz z zaznaczeniem, które wskaźniki są obligatoryjne.

Rodzaj wskaźnika	Nazwa wskaźnika	Wskaźnik należy obowiązkowo wybrać i określić jego wartość	Wskaźnik należy wybrać, gdy jest adekwatny dla projektu i określić jego wartość	
produktu	Liczba przedsiębiorstw otrzymujących wsparcie (CI) [szt.]	x		
	Liczba przedsiębiorstw otrzymujących dotacje (CI) [szt.]	x		
	Nakłady inwestycyjne na zakup aparatury naukowo-badawczej [zł]	x		
	Inwestycje prywatne uzupełniające wsparcie publiczne dla przedsiębiorstw (dotacje) (CI) [zł]	x		
	Liczba wspartych laboratoriów badawczych [szt.]	x		
	Liczba przedsiębiorstw ponoszących nakłady inwestycyjne na działalność B+R [szt.]	x		
	Liczba nabytych środków trwałych [szt.]		x	
	Liczba nabytych wartości niematerialnych i prawnych [szt.]		x	
	Powierzchnia utworzonych/przebudowanych nieruchomości zabudowanych [m <sup>2</sup> ]		x	
	Powierzchnia nabytych nieruchomości niezabudowanych [m <sup>2</sup> ]		x	
	Powierzchnia nabytych nieruchomości zabudowanych [m <sup>2</sup> ]		x	
	Liczba obiektów dostosowanych do potrzeb osób z niepełnosprawnościami [szt.]		x	
	Liczba projektów, w których sfinansowano koszty racjonalnych usprawnień dla osób z niepełnosprawnościami [szt.]		x <sup>1</sup>	

Rodzaj wskaźnika	Nazwa wskaźnika	Wskaźnik należy obowiązkowo wybrać i określić jego wartość	Wskaźnik należy wybrać, gdy jest adekwatny dla projektu i określić jego wartość.	
rezultatu bezpośredniego	Liczba projektów B+R realizowanych przy wykorzystaniu wspartej infrastruktury badawczej [szt.]	x		



Rodzaj wskaźnika	Nazwa wskaźnika	Wskaźnik należy obowiązkowo wybrać i określić jego wartość	Wskaźnik należy wybrać, gdy jest adekwatny dla projektu i określić jego wartość.	
	Liczba przedsiębiorstw korzystających ze wsparcia infrastruktury badawczej [szt.]	x		
	Liczba nowych miejsc pracy w dziale B+R [EPC]		x	

<sup>1</sup> Wybór wskaźnika *Liczba projektów, w których sfinansowano koszty racjonalnych usprawnień dla osób z niepełnosprawnościami* powoduje konieczność wskazania również wskaźnika *Liczba obiektów dostosowanych do potrzeb osób z niepełnosprawnościami*.

8. Beneficjent zobowiązany jest do osiągnięcia i wykazania wskaźników produktu określonych we wniosku o dofinansowanie najpóźniej we wniosku o płatność końcową oraz utrzymania ich w okresie trwałości projektu.
9. Beneficjent powinien osiągnąć wskaźniki rezultatu najpóźniej w okresie 12 miesięcy od zakończenia realizacji projektu oraz utrzymać je w okresie trwałości projektu.
10. Beneficjent zobowiązany jest do poinformowania IZ RPO WZ w formie pisemnej w terminie 30 dni po upływie 12 miesięcy od zakończenia realizacji projektu o rzeczywistym poziomie realizacji wskaźników rezultatu.
11. W przypadku stwierdzenia przez IZ RPO WZ na etapie weryfikacji wniosku o płatność końcową, że cel projektu został osiągnięty, ale beneficjent nie osiągnął zakładanych we wniosku o dofinansowanie wartości wskaźników produktu, IZ RPO WZ może obniżyć dofinansowanie proporcjonalnie do stopnia nieosiągnięcia tych wskaźników.
12. W przypadku nieosiągnięcia lub nieutrzymania zadeklarowanej we wniosku o dofinansowanie wartości wskaźnika rezultatu, IZ RPO WZ może pomniejszyć dofinansowanie proporcjonalnie na zasadach przez siebie określonych lub rozwiązać umowę o dofinansowanie.

## Rozdział 5 Wniosek o dofinansowanie

1. Wniosek o dofinansowanie należy wypełnić w LSI2014, dostępnym pod adresem <https://beneficjent.wzp.pl>.
  2. Wypełnienie wniosku o dofinansowanie w LSI2014 możliwe będzie od dnia **1 sierpnia 2016 r.**
  3. Wniosek o dofinansowanie wraz z załącznikami należy przygotować zgodnie z załącznikiem nr 1 do niniejszego regulaminu (*Wzór wniosku o dofinansowanie projektu z Europejskiego Funduszu Rozwoju Regionalnego w ramach Regionalnego Programu Operacyjnego Województwa Zachodniopomorskiego 2014-2020 wraz z instrukcją wypełniania*).
  4. Załączniki do wniosku o dofinansowanie są jego integralną częścią. Załączniki dzielą się na:
    - 1) obowiązkowe, które obligatoryjnie należy przedłożyć na etapie składania wniosku o dofinansowanie:
      - **Załącznik nr 2:** Dokumenty potwierdzające sytuację finansową wnioskodawcy,
      - a) wnioskodawcy zobowiązani do sporządzania sprawozdań finansowych zgodnie z przepisami ustawy o rachunkowości z dnia 29 września 1994 r. ze zm. przedkładają kopie następujących dokumentów za **trzy ostatnie lata** obrotowe, dla których wnioskodawca posiada zatwierdzone sprawozdanie finansowe:
        - sprawozdanie finansowe – bilans, informacja dodatkowa, rachunek zysków i strat oraz rachunek przepływów pieniężnych (jeśli dotyczy),
        - opinia biegłego rewidenta (jeśli dotyczy).
- Jeżeli podmiot działa krócej niż trzy lata, to wnioskodawca przedkłada sprawozdania za okres prowadzonej działalności. Jeśli nowopowstałe przedsiębiorstwa, które zobowiązane są do sporządzania sprawozdań finansowych, nie dysponują dokumentami za ostatni zamknięty rok, powinny sporządzić sprawozdanie za ostatni



zamknięty okres, np. kwartał, miesiąc lub półrocze. W przypadku, gdy sprawozdanie finansowe za ostatni rok obrotowy nie zostało zatwierdzone w chwili składania wniosku, należy przedłożyć ww. dokumenty dla ostatnich zatwierdzonych trzech lat obrotowych,

- b) wnioskodawcy, którzy nie są zobowiązani do sporządzania sprawozdań finansowych zgodnie z przepisami ustawy o rachunkowości z dnia 29 września 1994 r. ze zm., przedkładają kopie PIT za ostatnie trzy lata obrotowe (lata 2013-2015) wraz z potwierdzeniem wpływu do właściwego urzędu skarbowego<sup>13</sup> lub „Zaświadczenie o wysokości obrotu w podatku od towarów i usług i podatku akcyzowym oraz dochodu podatnika w podatku dochodowym od osób fizycznych przyjętego do podstawy opodatkowania” wystawione przez właściwy urząd skarbowy za 3 ostatnie lata obrotowe. W przypadku, gdy wnioskodawca w chwili składania wniosku nie złożył do urzędu skarbowego deklaracji PIT za ostatni rok obrotowy, należy przedłożyć ww. dokumenty za poprzednie trzy lata.  
PIT wymagany jest **niezależnie od daty rozpoczęcia działalności gospodarczej**, np. PIT za lata 2013-2015 składa:
- osoba fizyczna, która prowadzi działalność gospodarczą od kilku lat,
  - osoba fizyczna, która założyła działalność gospodarczą dopiero w latach 2013-2015,
  - wspólnicy spółki cywilnej, nawet jeśli umowę spółki podpisano dopiero w latach 2013-2015,
- c) W przypadku wnioskodawcy, będącego podmiotem zagranicznym, wymagane jest przedstawienie właściwych dla kraju, w którym wnioskodawca posiada siedzibę, dokumentów odpowiadających zakresom zawartych w nich informacji dokumentom wymaganych od podmiotów krajowych,
- d) Każdy wnioskodawca może załączyć **dodatkowo** inne dokumenty pozwalające na wiarygodną ocenę sytuacji finansowej przedsiębiorcy, np. oświadczenie majątkowe, wyciąg z rachunku bankowego.
- **Załącznik nr 3:** Dokumenty dotyczące oddziaływania projektu na środowisko (nie dotyczy projektów o charakterze niestacjonarnym):
- ✓ Załącznik 3a - Deklaracja organu odpowiedzialnego za monitorowanie obszarów Natura 2000 wraz z mapą, na której wskazano lokalizację projektu i obszarów Natura 2000 (wg wzoru),
  - ✓ Załącznik 3b - Deklaracja organu odpowiedzialnego za gospodarkę wodną (wg wzoru),
  - ✓ Załącznik 3c - Postanowienie ustalające zakres raportu OOŚ (jeśli wnioskodawca wystąpił z zapytaniem do właściwego organu) lub oświadczenie wnioskodawcy o zakresie raportu OOŚ – pole H.10. wniosku o dofinansowanie (jeśli wnioskodawca nie wystąpił z zapytaniem do właściwego organu),
  - ✓ Załącznik 3d - Postanowienie o braku obowiązku przeprowadzenia OOŚ wraz z niezbędnymi postanowieniami opiniującymi,
  - ✓ Załącznik 3e - Postanowienie w sprawie obowiązku przeprowadzenia OOŚ i zakresie raportu wraz z niezbędnymi postanowieniami opiniującymi,
  - ✓ Załącznik 3j - Postanowienie RDOŚ o braku potrzeby przeprowadzenia oceny oddziaływania przedsięwzięcia na obszar Natura 2000,
  - ✓ Załącznik 3k - Postanowienie RDOŚ w sprawie obowiązku przeprowadzenia oceny oddziaływania przedsięwzięcia na obszar Natura 2000 i zakresie raportu,
  - ✓ Załącznik 3p - Inne załączniki środowiskowe,

---

<sup>13</sup> W przypadku wnioskodawców, którzy złożyli PIT za pomocą systemu e-Deklaracje dopuszcza się możliwość złożenia potwierdzenia w formie UPO (Urzędowego Potwierdzenia Odbioru). Nie stanowi natomiast potwierdzenia wpływu do właściwego urzędu skarbowego informacja o wysłaniu korespondencji na podstawie książki nadawczej.

- **Załącznik nr 5.2:** Decyzja w zakresie prowadzenia działalności koncesjonowanej (jeśli dotyczy),
  - **Załącznik nr 5.22:** Agenda Badawcza,
  - **Załącznik nr 6.1:** Statut instytucji/organizacji (dotyczy IOB),
  - **Załącznik nr 6.3:** Pełnomocnictwa (jeśli dotyczy),
  - **Załącznik nr 7:** Formularz informacji przedstawianych przy ubieganiu się o pomoc inną niż pomoc *de minimis* lub pomoc *de minimis* w rolnictwie lub rybołówstwie,
  - **Załącznik nr 7.1:** Formularz informacji przedstawianych przy ubieganiu się o pomoc *de minimis* udzielaną na warunkach określonych w rozporządzeniu Komisji Europejskiej (UE) nr 1407/2013 z dnia 18 grudnia 2013 r. w sprawie stosowania art. 107 i 108 Traktatu o funkcjonowaniu Unii Europejskiej do pomocy *de minimis* (Dz. Urz. UE L Nr 352 z 24.12.2013),
  - **Załącznik nr 8:** Dokumenty rejestrowe – w przypadku, gdy informacje z nich wynikające nie są ogólnie dostępne w zasobach CEIDG lub KRS (w szczególności dotyczy spółek cywilnych i spółek kapitałowych w organizacji, dla których należy załączyć umowę spółki),
- 2) obowiązkowe, które mogą zostać uzupełnione na etapie przed podpisaniem umowy o dofinansowanie:
- **Załącznik nr 3:** Dokumenty dotyczące oddziaływania projektu na środowisko (nie dotyczy projektów o charakterze niestacjonarnym):
    - ✓ Załącznik 3f - Streszczenie raportu OOŚ w języku niespecjalistycznym lub cały raport OOŚ,
    - ✓ Załącznik 3g - Dokumentacja dotycząca procedury udziału społeczeństwa,
    - ✓ Załącznik 3h - Postanowienie uzgadniające i postanowienie opiniujące wydawane przed decyzją o środowiskowych uwarunkowaniach,
    - ✓ Załącznik 3i - Decyzja o środowiskowych uwarunkowaniach wraz z charakterystyką przedsięwzięcia stanowiącą załącznik do decyzji,
    - ✓ Załącznik 3l - Streszczenie raportu o oddziaływaniu przedsięwzięcia na obszar Natura 2000 w języku niespecjalistycznym lub cały raport,
    - ✓ Załącznik 3m - Postanowienie RDOŚ w sprawie uzgodnienia warunków realizacji przedsięwzięcia w zakresie oddziaływania na obszar Natura 2000,
    - ✓ Załącznik 3n - Dowody, że informacja o wydaniu pozwolenia na budowę lub innej decyzji wymaganej przed rozpoczęciem realizacji przedsięwzięcia została podana do publicznej wiadomości,
    - ✓ Załącznik 3p - Inne załączniki środowiskowe,
  - **Załącznik nr 4:** Decyzje dotyczące warunków zabudowy i zagospodarowania terenu oraz dokumenty zezwalające na realizację inwestycji (nie dotyczy projektów o charakterze niestacjonarnym):
    - ✓ Załącznik 4a - Decyzja o lokalizacji inwestycji celu publicznego,
    - ✓ Załącznik 4b - Decyzja o warunkach zabudowy,
    - ✓ Załącznik 4c - Pozwolenie na budowę, zgłoszenia budowy/robót budowlanych lub inne dokumenty w tym wymienione w art. 72 ust. 1 i 1a ustawy OOŚ,
    - ✓ Załącznik 4d - Informacja od właściwego organu o braku sprzeciwu do planowanego przedsięwzięcia realizowanego na podstawie zgłoszenia budowy lub robót budowlanych,
  - **Załącznik nr 6.4:** Dokumenty potwierdzające zewnętrzne źródła finansowania (np. promesa kredytowa/leasingowa) – dotyczy jeśli wnioskodawca będzie finansował projekt z zewnętrznych źródeł,
- 3) **Załącznik nr 6.6:** Pozostałe dokumenty, które zdaniem wnioskodawcy mogą mieć wpływ na całościową ocenę projektu, np. opinie, listy intencyjne.
5. Dokumenty dotyczące oddziaływania projektu na środowisko (załączniki nr 3) oraz decyzje dotyczące warunków zabudowy i zagospodarowania terenu oraz dokumenty zezwalające na realizację inwestycji (załączniki nr 4) wnioskodawca, jeśli je posiada co do zasady

zobowiązany jest załączyć je do wniosku o dofinansowanie. Jednakże ze względu na długi czas oczekiwania na wydanie części z nich przez uprawnione organy, IZ RPO WZ dopuszcza możliwość, że zostaną one uzupełnione po otrzymaniu przez wnioskodawcę informacji o wyborze projektu do dofinansowania, a przed podpisaniem umowy o dofinansowanie. Wnioskodawca powinien jednak mieć na uwadze to, że dołączenie do wniosku o dofinansowanie kompletu dokumentów z grupy 3 oraz 4 będzie powodowało, że projekt w trakcie oceny otrzyma większą liczbę punktów oraz przyczyni się do szybszego podpisania umowy o dofinansowanie.

6. W przypadku projektów, w których planowane jest nabycie nieruchomości IZ RPO WZ dopuszcza warunkowo dostarczenie dokumentów dotyczących oddziaływania projektu na środowisko (załączniki nr 3) oraz decyzji dotyczących warunków zabudowy i zagospodarowania terenu oraz dokumentów zezwalających na realizację inwestycji (załączniki nr 4) nie później niż w ciągu 12 miesięcy od podpisania umowy o dofinansowanie. W powyższym terminie wnioskodawca zobowiązany będzie także udokumentować prawo do dysponowania nieruchomością na cele realizacji projektu (aktualizując wniosek o dofinansowanie i przedkładając stosowne dokumenty). Wypłata dofinansowania może nastąpić, z zastrzeżeniem innych warunków wskazanych w umowie o dofinansowanie, po przedstawieniu IZ RPO WZ ww. dokumentów, a także po ich zweryfikowaniu i potwierdzeniu przez IZ RPO WZ poprawności oraz zgodności z warunkami konkursu.
7. Kompletując dokumenty dotyczące oddziaływania projektu na środowisko (załączniki nr 3 oraz 4) należy posługiwać się „Zasadami dla Wnioskodawców RPO WZ 2014–2020 Ocena oddziaływania na środowisko”, które stanowią załącznik nr 6 do niniejszego regulaminu.

## **Rozdział 6 Termin, forma i miejsce składania wniosków o dofinansowanie**

### **6.1 Termin składania wniosków o dofinansowanie**

1. Dokumentację aplikacyjną należy złożyć do IZ RPO WZ w terminie naboru projektów, tj. od **1 sierpnia 2016 r. do 30 września 2016 r.**
2. Wniosek o dofinansowanie wraz z załącznikami w wersji elektronicznej należy opublikować w LSI2014 **do dnia 30 września 2016 r. do godz. 15:00.**

### **6.2 Forma i miejsce składania wniosków o dofinansowanie**

1. Skuteczne złożenie dokumentacji aplikacyjnej polega na opublikowaniu wniosku o dofinansowanie wraz z załącznikami w wersji elektronicznej w LSI2014 w terminie naboru projektów oraz doręczeniu do IZ RPO WZ pisemnego wniosku o przyznanie pomocy, podpisanego zgodnie z zasadami reprezentacji obowiązującymi wnioskodawcę, zawierającego właściwą sumę kontrolną, najpóźniej w terminie 7 dni od daty zakończenia naboru projektów, tj. 8 września 2016 r.
2. Przez pisemny wniosek o przyznanie pomocy rozumie się jednostronicowy dokument, który generuje się po opublikowaniu wniosku o dofinansowanie w wersji elektronicznej w LSI2014. W wersji papierowej należy dostarczyć jedynie przedmiotowy pisemny wniosek o przyznanie pomocy, nie zaś pełny wydruk wniosku o dofinansowanie. Treść wniosku o przyznanie pomocy zostanie wygenerowana w oparciu o następujący wzór:

Wnioskodawca:	
Dane automatycznie z LSI2014:	
Pole B.1.2. NIP	
Pole B.1.3. Nazwa wnioskodawcy	
Pole B.1.4. Siedziba wnioskodawcy	
Oś	automatycznie pole 1.1
Działanie	automatycznie pole 1.2
Nr naboru	automatycznie pole 2.1
Instytucja przyjmująca wniosek	automatycznie pole 2.2

**Pisemny wniosek o przyznanie pomocy**

Działając w imieniu Wnioskodawcy wnioskuję o przyznanie dofinansowania na realizację projektu.....(tytuł automatycznie z LSI2014).

Jednocześnie potwierdzam, iż integralną część niniejszego wniosku stanowi wersja elektroniczna Wniosku o dofinansowanie o sumie kontrolnej.....opublikowana wraz z załącznikami w Lokalnym Systemie Informatycznym 2014 (LSI2014) w dniu.....o godz.....

Oświadczam, że:

- Wniosek o dofinansowanie wraz z załącznikami został wypełniony i opublikowany w LSI2014 zgodnie z wolą i wiedzą Wnioskodawcy oraz zawiera rzetelne, kompletne i zgodne z prawdą informacje;
- załączniki do elektronicznej wersji Wniosku o dofinansowanie zawierają wiernie odwzorowanie treści oryginalnych dokumentów;
- Wnioskodawca przyjmuje do wiadomości, iż IZ RPO WZ nie ponosi odpowiedzialności za wypełnienie wniosku niezgodnie z zapisami instrukcji lub niekompletność załączników oraz inne zdarzenia techniczne lub losowe, niezwiązane z funkcjonalnością Serwisu Beneficjenta RPO WZ 2014-2020.

Jestem świadomy odpowiedzialności karnej za podanie fałszywych danych lub złożenie fałszywych oświadczeń.

Osoba uprawniona do reprezentowania Wnioskodawcy  
(automatycznie B.6)

.....

Czytelny podpis

Data i godzina wpływu wniosku	
Nr wniosku	

3. Suma kontrolna, którą oznaczony jest pisemny wniosek o przyznanie pomocy, musi być tożsama z sumą kontrolną wniosku opublikowanego w LSI2014. Aby zapewnić zgodność sum kontrolnych, wydruku odpowiedniego pisemnego wniosku o przyznanie pomocy należy dokonać po opublikowaniu wniosku w LSI2014.

4. Pisemny wniosek o przyznanie pomocy należy dostarczyć do IZ RPO WZ na adres:

**Urząd Marszałkowski Województwa Zachodniopomorskiego  
Wydział Wdrażania Regionalnego Programu Operacyjnego  
ul. Ks. Kardynała Stefana Wyszyńskiego 30  
70-203 Szczecin**

Dokumenty są przyjmowane pod wskazanym powyżej adresem od poniedziałku do piątku w godzinach od 07:30 do 15:30.

5. Zgodnie z art. 50 ustawy wdrożeniowej, do doręczeń i sposobu obliczania terminów stosuje się przepisy KPA. Termin dostarczenia pisemnego wniosku o przyznanie pomocy uznaje się za zachowany w przypadkach określonych w art. 57 § 5 KPA z wyłączeniem punkt 1, dotyczącego możliwości przesyłania dokumentu elektronicznego do organu administracji publicznej. W szczególności termin dostarczenia pisemnego wniosku o przyznanie pomocy uznaje się za zachowany w przypadku nadania przesyłki w polskiej placówce pocztowej operatora wyznaczonego w rozumieniu ustawy z dnia 23 listopada 2012 r. – Prawo pocztowe (Dz.U. z 2012 r., poz. 1529 ze zm.). Wówczas za datę złożenia wniosku uznaje się datę stempla pocztowego.
6. W przypadku nadania przesyłki u operatora innego niż ten, o którym mowa powyżej (np. pocztą kurierską), pisemny wniosek o przyznanie pomocy musi wpłynąć do IZ RPO WZ w terminie 7 dni od daty zakończenia naboru, tj. do dnia 7 października 2016 r.

## **Rozdział 7 Procedura wyboru projektów**

### **7.1. Czas trwania oceny**

1. Ocena prowadzona będzie na bieżąco i nie powinna przekroczyć 120 dni od dnia zakończenia naboru w ramach danego etapu konkursu.

2. Orientacyjny termin rozstrzygnięcia to **styczeń 2017 r.** Termin ten w uzasadnionych przypadkach może być wydłużony.

## 7.2. Zasady ogólne procesu wyboru projektów

1. Złożona dokumentacja aplikacyjna podlega ocenie pod względem spełniania kryteriów wyboru projektów zatwierdzonych przez KM. Kryteria wyboru projektów stanowią załącznik nr 2.1 i 2.2 do niniejszego regulaminu.
2. Oceny projektów dokonuje KOP, składająca się z pracowników IZ RPO WZ oraz niezależnych ekspertów. Eksperti pełnią funkcję doradcą lub dokonują oceny wskazanych w niniejszym regulaminie kryteriów.
3. Projekty oceniane są w płaszczyznach dopuszczalności, administracyjności, wykonalności oraz jakości. Do każdej z płaszczyzn oceny przyporządkowano odpowiednie kryteria. Ocena spełniania każdego z kryteriów jest przeprowadzana zgodnie z zasadą dwóch par oczu, przez co najmniej dwóch członków KOP. Ocena kryteriów dopuszczalności, administracyjności i wykonalności jest dokonywana pod kątem spełniania bądź niespełniania danego kryterium, tj. przypisaniu wartości logicznych tak/nie. Ocena negatywna przynajmniej jednego kryterium skutkuje uzyskaniem negatywnej oceny przez projekt w rozumieniu art. 53 ust. 2 ustawy. Dopuszcza się możliwość warunkowej akceptacji oznaczonych w karcie oceny kryteriów. W takim przypadku projekt może otrzymać pozytywną ocenę z zastrzeżeniem przedstawienia przez wnioskodawcę w oznaczonym terminie określonych dokumentów lub informacji. Ocena w oparciu o kryteria jakości polega na przyznaniu każdemu z kryteriów stosownej liczby punktów.
4. Ocena projektów podzielona jest na trzy części (patrz **Schemat nr 1**): ocenę wstępną, ocenę merytoryczną I stopnia oraz ocenę merytoryczną II stopnia. Warunkiem przekazania projektu do kolejnej części oceny jest spełnienie wszystkich kryteriów wyboru w ramach poprzedniej części oceny.
5. Wnioskodawcy przysługuje prawo do wycofania dokumentacji aplikacyjnej zarówno w trakcie naboru wniosków, jak i w trakcie oceny i jest traktowane jako rezygnacja z ubiegania się o dofinansowanie. Informacja o wycofaniu dokumentacji musi zostać przekazana na piśmie do IZ RPO WZ, która niezwłocznie na piśmie potwierdza wycofanie projektu.  
Przyporządkowanie kryterium do poszczególnych części obrazuje poniższa Tabela nr 1.

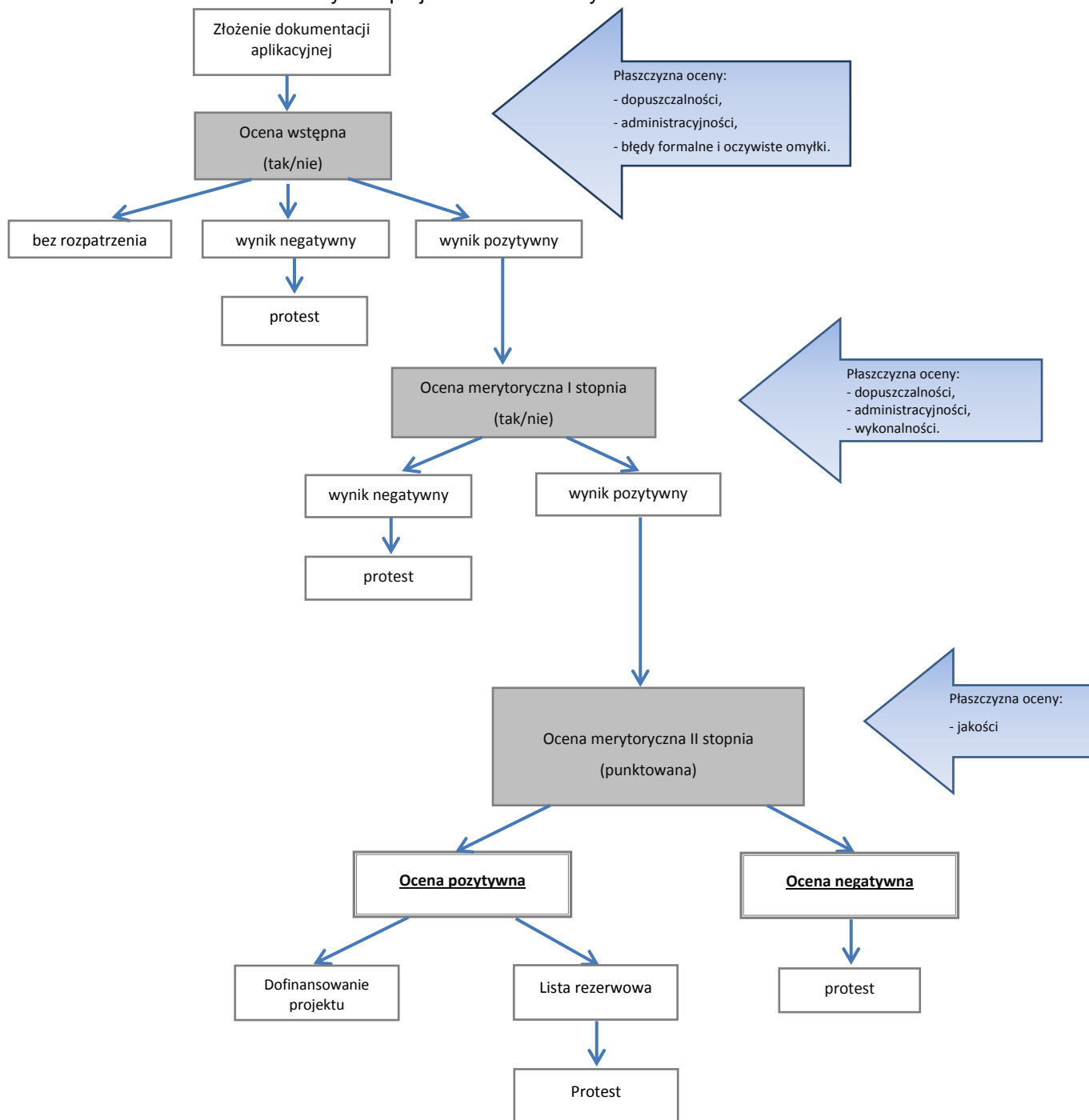
OCENA	KRYTERIUM	PŁASZCZYZNA	OCENIAJĄCY
<b>Wstępna</b>	1.1 Terminowość złożenia wniosku	dopuszczalności	<b>Pracownik</b>
	1.2 Zgodność z celem szczegółowym i rezultatami priorytetu inwestycyjnego	dopuszczalności	
	1.3 Zgodność z typami projektów	dopuszczalności	
	1.5 Zgodność z obszarem (terytorialnie) objętym wsparciem w ramach Programu	dopuszczalności	
	1.6 Zgodność z zasadami horyzontalnymi	dopuszczalności	
	1.7 Kwalifikowalność Beneficjenta	dopuszczalności	
	1.8 Zgodność z wymogami pomocy publicznej	dopuszczalności	
	1.9 Kwalifikowalność projektu	dopuszczalności	



<b>Merytoryczna I stopnia</b>	1.10 Gotowość do uruchomienia funkcjonowania infrastruktury po zakończeniu projektu	dopuszczalności	<b>Pracownik/Ekspert</b>
	1.13 Trwałość projektu (dotyczy 1 Typu)	dopuszczalności	
	1.14 Trwałość projektu (dotyczy 2 Typu)	dopuszczalności	
	2.1 Poprawność i kompletność wniosku	administracyjności	
	2.2 Możliwość oceny merytorycznej wniosku	administracyjności	
	2.6 Poprawność okresu realizacji	administracyjności	
	1.11 Wystąpienie efektu dyfuzji działalności badawczo - rozwojowej do regionalnej gospodarki (tylko dla przedsiębiorców innych niż MŚP)	dopuszczalności	
	1.12 Plan wykorzystania infrastruktury B+R	dopuszczalności	
	1.13 Charakterystyka infrastruktury w odniesieniu do istniejących zasobów	dopuszczalności	
	2.4 Intensywność wsparcia	administracyjności	
	2.5 Prawdopodobieństwo pomocy publicznej	administracyjności	
	1.4 Zasadność realizacji projektu	dopuszczalności	
	1.9 Kwalifikowalność projektu	dopuszczalności	
	2.2 Możliwość oceny merytorycznej wniosku	administracyjności	
	2.3 Zgodność z kwalifikowalnością wydatków	administracyjności	
	2.7 Poprawność obliczeń w przeprowadzonych analizach	administracyjności	
	3.1 Zgodność z przepisami prawa krajowego i unijnego	wykonalności	
	3.2 Zdolność finansowa	wykonalności	
	3.3 Zdolność operacyjna	wykonalności	
	3.4 Wykonalność techniczna/technologiczna	wykonalności	
	3.5 Opłacalność realizacji projektu	wykonalności	
<b>Merytoryczna II stopnia</b>	4.1 Odpowiedniość/ Adekwatność/ Trafność	jakości	<b>Ekspert</b>
	4.2 Skuteczność	jakości	
	4.3 Efektywność	jakości	
	4.4 Użyteczność	jakości	
	4.5 Ponadstandardowa trwałość	jakości	

Tabela 1. Przyporządkowanie kryteriów do poszczególnych części oceny

### Schemat nr 1 – Procedura wyboru projektów konkursowych



#### 7.2.1 Ocena wstępna

1. Celem oceny wstępnej jest wyselekcjonowanie projektów wpisujących się w założenia danego konkursu. Ponadto ocena wstępna ma doprowadzić do wyeliminowania niespójności w dokumentacji aplikacyjnej oraz skorygowania elementów niezgodnych z instrukcją wypełniania wniosku o dofinansowanie.
2. W ramach oceny wstępnej dokonywana jest przede wszystkim weryfikacja spełnienia przez projekt wybranych kryteriów dopuszczalności i administracyjności.
3. W pierwszej kolejności weryfikowana jest terminowość złożenia wniosku, a następnie dokumentacja analizowana jest pod kątem ewentualnych braków formalnych, zgodnie z art. 43 ust.1 ustawy wdrożeniowej.

4. Oceny projektów w ww. zakresie dokonują pracownicy IZ RPO WZ.
5. Wniosek o dofinansowanie opublikowany w LSI2014 po terminie naboru projektów określonym w niniejszym regulaminie oraz wniosek o dofinansowanie dla którego wygenerowany na jego podstawie pisemny wniosek o przyznanie pomocy (podpisany zgodnie z zasadami reprezentacji obowiązującymi u wnioskodawcy) z właściwą sumą kontrolną, nie zostanie dostarczony w terminie określonym w niniejszym regulaminie, otrzymuje negatywną ocenę na ocenie wstępnej. W takim przypadku ocenie podlega wyłącznie kryterium właściwe dla oceny terminowości złożenia wniosku.

#### **Braki formalne i oczywiste omyłki pisarskie**

6. Zgodnie z art. 43 ustawy, w razie stwierdzenia we wniosku o dofinansowanie projektu braków formalnych lub oczywistych omyłek, IZ RPO WZ wzywa wnioskodawcę do uzupełnienia wniosku lub poprawienia w nim oczywistej omyłki w terminie 7 dni od dnia otrzymania wezwania pod rygorem pozostawienia wniosku bez rozpatrzenia i w konsekwencji niedopuszczenia projektu do dalszej oceny. W takim przypadku wnioskodawcy nie będzie przysługiwało prawo do złożenia protestu.
7. Za braki formalne w rozumieniu art. 43 ustawy uznaje się złożenie niekompletnego wniosku, tzn. niezawierającego wszystkich obligatoryjnych załączników (dotyczących bezwzględnie wszystkich wnioskodawców oraz wszystkich typów i rodzajów projektów w ramach danego konkursu).
8. W odniesieniu do pozostałych załączników, tj. takich, których konieczność dostarczenia uzależniona jest np. od rodzaju wnioskodawcy, typu czy też charakteru projektu, IZ RPO WZ z uwagi na konieczność merytorycznej oceny stanu faktycznego nie wzywa do ich uzupełnienia w trybie art. 43 ustawy wdrożeniowej, uznając że ewentualny brak nie ma charakteru braku formalnego.
9. Za oczywiste omyłki w rozumieniu art. 43 ustawy IZ RPO WZ uznaje wyłącznie oczywiste omyłki pisarskie. W tym trybie nie ma możliwości poprawienia innych omyłek niż pisarskie, np. omyłek/błędów rachunkowych.
10. Uzupełnienie wniosku o dofinansowanie projektu lub poprawienie w nim oczywistej omyłki nie może prowadzić do jego istotnej modyfikacji. Ocena czy uzupełnienie wniosku o dofinansowanie lub poprawienie w nim oczywistej omyłki doprowadziło do istotnej modyfikacji wniosku o dofinansowanie, jest dokonywana przez IZ RPO WZ.

#### **Procedura uzupełnień i poprawek**

11. Nie jest dopuszczalna modyfikacja dokumentacji aplikacyjnej poprzez wprowadzanie innych niż ustalone przez IZ RPO WZ zmian. IZ RPO WZ zastrzega sobie prawo do negatywnej oceny projektu w przypadku wprowadzenia przez wnioskodawcę ww. zmian.
12. Wnioskodawcy przysługuje prawo do jednokrotnej poprawy/uzupełnienia złożonej dokumentacji. Prawo to dotyczy także braków formalnych i oczywistych omyłek pisarskich. W przypadku konieczności dokonania uzupełnienia lub poprawy dokumentacji aplikacyjnej, z uwagi na niespełnienie przez wnioskodawcę kryteriów administracyjności, będących przedmiotem niniejszej oceny, IZ RPO WZ wezwie wnioskodawcę do uzupełnienia lub poprawy dokumentacji. Poprawy/uzupełnienia należy dokonać w terminie 7 dni od dnia otrzymania wezwania, pod rygorem negatywnej oceny spełniania danego kryterium.
13. Dokonanie uzupełnień lub poprawek zawsze wiąże się z koniecznością ponownej publikacji wniosku oraz przedłożenia IZ RPO WZ oświadczenia o wprowadzeniu uzupełnień/poprawy dokumentacji aplikacyjnej. Ww. oświadczenie zawierające aktualną sumę kontrolną podpisane zgodnie z zasadami reprezentacji obowiązującymi wnioskodawcę musi zostać dostarczone do IZ RPO WZ w terminach wskazanych w pkt. 6 i 12.
14. Do doręczeń i sposobu obliczania terminów stosuje się przepisy KPA. Termin dostarczenia ww. oświadczenia uznaje się za zachowany w przypadkach określonych w art. 57 § 5 KPA z wyłączeniem pkt. 1, dotyczącego możliwości przesyłania dokumentu elektronicznego do organu administracji publicznej. W szczególności termin dostarczenia ww. oświadczenia

- uznaje się za zachowany w przypadku nadania przesyłki w polskiej placówce pocztowej operatora wyznaczonego w rozumieniu ustawy z dnia 23 listopada 2012 r. – Prawo pocztowe.
15. W przypadku nadania przesyłki z ww. oświadczeniem u operatora innego niż ten, o którym mowa powyżej (np. pocztą kurierską), musi ono wpłynąć do IZ RPO WZ w terminach wskazanych w pkt 6 i 12.
  16. IZ RPO WZ ma ponadto możliwość żądania dodatkowych wyjaśnień ze strony wnioskodawcy. Poprzez wyjaśnienia wnioskodawca może uszczegółowić informacje zawarte w dokumentacji, nie można natomiast dokonywać modyfikacji złożonej dokumentacji.
  17. Niespełnienie przez wnioskodawcę co najmniej jednego z kryteriów dopuszczalności skutkować będzie negatywną oceną projektu w ww. zakresie bez możliwości poprawy dokumentacji aplikacyjnej.

#### **7.2.2 Ocena merytoryczna I stopnia**

1. Celem oceny merytorycznej I stopnia jest wyselekcjonowanie projektów, których realizacja jest zasadna, założenia są realne, a wyniki analiz oparte zostały o adekwatne założenia. Ponadto, w tej części oceniana jest kwalifikowalność przewidzianych w projektach wydatków, poprawność obliczeń całkowitych wartości wydatków i kosztów wydatków kwalifikowalnych oraz intensywności wsparcia. Projekty weryfikowane są również w szczególności pod kątem zgodności z regulacjami dotyczącymi pomocy publicznej i ochrony środowiska. Ocena projektów dokonywana jest na podstawie wybranych kryteriów dopuszczalności, administracyjności oraz wykonalności.
2. Oceny projektów w ww. zakresie dokonują pracownicy IZ RPO WZ oraz niezależni eksperci.

#### **Procedura uzupełnień i poprawek**

3. Z zastrzeżeniem zapisów pkt. 5 i 9 niniejszego rozdziału i wyjątków w nich wskazanych na ocenie merytorycznej I stopnia nie ma możliwości poprawy dokumentacji aplikacyjnej.
4. W ramach oceny merytorycznej I stopnia przewidziana jest możliwość poprawy/aktualizacji dokumentacji aplikacyjnej, jeżeli w wyniku prac KOP, IZ RPO WZ wskaże, że wydatki przedstawione przez wnioskodawcę są częściowo zawyżone lub nie mogą być uznane za kwalifikowalne. W ww. przypadku IZ RPO WZ wezwie wnioskodawcę do aktualizacji dokumentacji aplikacyjnej w terminie 7 dni od dnia otrzymania wezwania oraz wskaże wnioskodawcy zakres koniecznej aktualizacji, z zastrzeżeniem że poziom wsparcia (procent dofinansowania) nie może ulec zmianie. Niedokonanie aktualizacji dokumentacji w wyznaczonym terminie będzie skutkowało negatywną oceną projektu. Nie jest dopuszczalna modyfikacja dokumentacji aplikacyjnej poprzez wprowadzenie innych niż ustalone przez IZ RPO WZ zmian.
5. IZ RPO WZ ma ponadto możliwość żądania dodatkowych wyjaśnień ze strony wnioskodawcy. Poprzez wyjaśnienia wnioskodawca może uszczegółowić informacje zawarte w dokumentacji, nie może natomiast dokonywać modyfikacji złożonej dokumentacji.
6. Aktualizacja dokumentacji zawsze wiąże się z koniecznością ponownej publikacji wniosku oraz przedłożenia IZ RPO WZ oświadczenia o wprowadzeniu uzupełnień/poprawy dokumentacji aplikacyjnej. Ww. oświadczenie zawierające aktualną sumę kontrolną oraz podpisane zgodnie z zasadami reprezentacji obowiązującymi wnioskodawcę musi zostać dostarczone do IZ RPO WZ w terminie wskazanym w pkt. 4.
7. Do doręczeń i sposobu obliczania terminów stosuje się przepisy KPA. Termin dostarczenia ww. oświadczenia uznaje się za zachowany w przypadkach określonych w art. 57 § 5 KPA z wyłączeniem pkt. 1, dotyczącego możliwości przesyłania dokumentu elektronicznego do organu administracji publicznej. W szczególności, termin dostarczenia ww. oświadczenia uznaje się za zachowany w przypadku nadania przesyłki w polskiej placówce pocztowej operatora wyznaczonego w rozumieniu ustawy z dnia 23 listopada 2012 r. – Prawo pocztowe.
8. W przypadku nadania przesyłki z ww. oświadczeniem u operatora innego niż ten, o którym mowa powyżej (np. pocztą kurierską), ww. oświadczenie musi wpłynąć do IZ RPO WZ w terminie wskazanym w pkt. 4.

9. Niespełnienie co najmniej jednego z kryteriów ocenianych w tej części oceny skutkować będzie negatywną oceną projektu. W takim przypadku IZ RPO WZ może odstąpić od oceny pozostałych kryteriów.

### **7.2.3 Ocena merytoryczna II stopnia**

1. W ramach oceny merytorycznej II stopnia projekty oceniane są na podstawie kryteriów jakości. Ocena polega na przyznaniu punktów za dane kryterium oraz przemnożeniu przyznanej liczby punktów przez odpowiednią dla danego kryterium wagę.
2. W ramach oceny merytorycznej II stopnia projekt może uzyskać łącznie 100 punktów.
3. Warunkiem uzyskania pozytywnej oceny jest otrzymanie co najmniej 40% maksymalnej łącznej liczby punktów spośród punktów możliwych do przyznania.
4. Oceny projektów w ramach tej części dokonują niezależni eksperci.
5. W ramach oceny merytorycznej II stopnia nie przewiduje się możliwości uzupełnienia lub poprawy dokumentacji aplikacyjnej. Jednakże IZ RPO WZ ma możliwość żądania dodatkowych wyjaśnień ze strony wnioskodawcy.
6. Ocenę kryterium stanowi średnia arytmetyczna punktów przyznanych przez poszczególnych członków KOP w ramach kryterium.
7. W wyniku przeprowadzenia oceny merytorycznej II stopnia tworzone są listy projektów (listy rankingowe). Listy tworzone są oddzielnie dla 1 i 2 typu projektu. Kolejność projektów na ww. listach uzależniona jest od liczby punktów uzyskanych przez projekt.
8. W przypadku, gdy projekty umieszczone na liście rankingowej otrzymały jednakową liczbę punktów, a suma wnioskowanego w ramach tych projektów dofinansowania przekracza pozostałą dla danego konkursu alokację, wszystkie te projekty traktowane są jednakowo i zostają sklasyfikowane na liście rankingowej jako projekty rekomendowane do dofinansowania przy jednoczesnym, proporcjonalnym do wnioskowanego, obniżeniu dofinansowania.
9. W sytuacji gdy ze względu na kwotę przeznaczoną na dofinansowanie projektów w konkursie nie jest możliwe objęcie wsparciem wszystkich pozytywnie zweryfikowanych projektów, do dofinansowania rekomendowane są projekty z danej listy rankingowej z największą liczbą punktów, do wyczerpania alokacji dostępnej w ramach konkursu. Pozostałe projekty tworzą listę rezerwową.

### **7.3 Informacja o wynikach oceny**

1. Po zakończeniu oceny danego projektu IZ RPO WZ przekazuje niezwłocznie wnioskodawcy pisemną informację, która zawiera co najmniej wyniki oceny jego projektu wraz z uzasadnieniem oceny i podaniem punktacji otrzymanej przez projekt lub informacji o spełnieniu albo niespełnieniu kryteriów.
2. Po zakończeniu oceny projektu należy rozumieć sytuację, w której:
  - a) projekt został pozytywnie oceniony oraz został wybrany do dofinansowania,
  - b) projekt został negatywnie oceniony w rozumieniu art. 53 ust. 2 ustawy.
3. Po zakończeniu każdej z części oceny, IZ RPO WZ zamieszcza na swojej stronie internetowej [www.rpo.wzp.pl](http://www.rpo.wzp.pl) listę projektów zakwalifikowanych do kolejnej części.
4. Po rozstrzygnięciu konkursu IZ RPO WZ zamieszcza na swojej stronie internetowej [www.rpo.wzp.pl](http://www.rpo.wzp.pl) oraz na portalu [www.funduszeuropejskie.gov.pl](http://www.funduszeuropejskie.gov.pl) listę rankingową projektów/listę projektów wybranych do dofinansowania oraz listę rezerwową projektów (jeśli dotyczy).

### **7.4 Środki odwoławcze**

1. Wnioskodawcy, w przypadku negatywnej oceny jego projektu wybieranego w trybie konkursowym, przysługuje prawo wniesienia **protestu** w celu ponownego sprawdzenia złożonego wniosku w zakresie spełniania kryteriów wyboru projektów.
2. Negatywną oceną w rozumieniu art. 53 ust. 2 ustawy jest ocena w zakresie spełniania przez projekt kryteriów wyboru projektów, w ramach której:



- a) projekt nie uzyskał wymaganej liczby punktów lub nie spełnił kryteriów wyboru projektów, na skutek czego nie może być wybrany do dofinansowania albo skierowany do kolejnej części oceny,
  - b) projekt uzyskał wymaganą liczbę punktów lub spełnił kryteria wyboru projektów, jednak kwota przeznaczona na dofinansowanie projektów w konkursie nie wystarcza na wybranie go do dofinansowania.
3. W przypadku, gdy kwota przeznaczona na dofinansowanie projektów w konkursie nie wystarcza na wybranie projektu do dofinansowania (pkt 2b), okoliczność ta nie może stanowić wyłącznej przesłanki wniesienia protestu.
4. Wnioskodawca może wnieść protest w terminie 14 dni od dnia doręczenia pisemnej informacji o zakończeniu oceny jego projektu i jej wyniku. Protest jest wnoszony bezpośrednio do komórki IZ RPO WZ rozpatrującej protesty, na poniżej wskazany adres, zgodnie z pouczeniem zawartym w piśmie informującym o negatywnym wyniku oceny:
- Urząd Marszałkowski Województwa Zachodniopomorskiego**  
**Wydział Zarządzania Strategicznego**  
**ul. Ks. Kardynała S. Wyszyńskiego 30**  
**70-203 Szczecin**
5. Protest jest wnoszony w formie pisemnej i zawiera:
- a) oznaczenie instytucji właściwej do rozpatrzenia protestu,
  - b) oznaczenie wnioskodawcy,
  - c) numer wniosku o dofinansowanie projektu,
  - d) wskazanie kryteriów wyboru projektów, z których oceną wnioskodawca się nie zgadza, wraz z uzasadnieniem,
  - e) wskazanie zarzutów o charakterze proceduralnym w zakresie przeprowadzonej oceny, jeżeli zdaniem wnioskodawcy naruszenia takie miały miejsce, wraz z uzasadnieniem,
  - f) podpis wnioskodawcy lub osoby upoważnionej do jego reprezentowania, z załączeniem oryginału lub kopii dokumentu poświadczającego umocowanie takiej osoby do reprezentowania wnioskodawcy.
6. Wnioskodawca może wycofać protest przed jego rozpatrzeniem. Wycofanie protestu wymaga zachowania formy pisemnej.
7. Wniesienie protestu przez jednego z wnioskodawców, w ramach danego konkursu nie wstrzymuje zawierania umów z pozostałymi wnioskodawcami, których projekty zostały wybrane do dofinansowania.
8. IZ RPO rozpatruje protest, weryfikując prawidłowość oceny projektu w zakresie kryteriów wyboru projektów, z których oceną wnioskodawca się nie zgadza i zarzutów o charakterze proceduralnym w zakresie przeprowadzonej oceny, jeżeli zdaniem wnioskodawcy naruszenia takie miały miejsce, w terminie nie dłuższym niż 30 dni, licząc od dnia jego złożenia.
9. W uzasadnionych przypadkach, w szczególności gdy w trakcie rozpatrywania protestu konieczne jest skorzystanie z pomocy ekspertów, termin rozpatrzenia protestu może być przedłużony, o czym IZ RPO WZ informuje na piśmie wnioskodawcę. Termin rozpatrzenia protestu nie może przekroczyć łącznie 60 dni od dnia jego złożenia.
10. Wnioskodawca jest informowany na piśmie o wyniku rozpatrzenia jego protestu. Informacja ta zawiera w szczególności:
- a) treść rozstrzygnięcia polegającego na uwzględnieniu albo nieuwzględnieniu protestu, wraz z uzasadnieniem,
  - b) w przypadku nieuwzględnienia protestu – pouczenie o możliwości wniesienia skargi bezpośrednio do WSA.
11. W przypadku uwzględnienia protestu, IZ RPO WZ może skierować projekt odpowiednio do właściwej części oceny albo umieścić go na liście projektów wybranych do dofinansowania w wyniku przeprowadzenia procedury odwoławczej, informując o tym wnioskodawcę.

12. Protest pozostawia się bez rozpatrzenia, jeżeli mimo prawidłowego pouczenia, został wniesiony:
  - a) po terminie,
  - b) przez podmiot wykluczony z możliwości otrzymania dofinansowania,
  - c) bez wskazania kryteriów wyboru projektów, z których oceną wnioskodawca się nie zgadza wraz z uzasadnieniem.
13. Protest pozostawia się bez rozpatrzenia również w przypadku, gdy na jakimkolwiek etapie postępowania w zakresie procedury odwoławczej wyczerpana zostanie kwota przeznaczona na dofinansowanie projektów w ramach Działania.
14. Na podstawie art. 61 ust. 1 ustawy, w przypadku m. in. nieuwzględnienia protestu lub pozostawienia protestu bez rozpatrzenia, wnioskodawca może w tym zakresie wnieść skargę bezpośrednio do WSA.
15. Na podstawie art. 62 ustawy, od wydanego przez WSA wyroku lub postanowienia kończącego postępowanie w sprawie przysługuje skarga kasacyjna do NSA.

## **Rozdział 8 Podpisanie umowy o dofinansowanie**

1. Umowa o dofinansowanie może zostać podpisana, jeśli projekt spełnia wszystkie kryteria, na podstawie których został wybrany do dofinansowania. IZ RPO WZ przed podpisaniem umowy może sprawdzić, czy projekt nadal spełnia wszystkie kryteria wyboru.
2. Przed podpisaniem umowy, wnioskodawca zostanie wezwany do złożenia, w wyznaczonym przez IZ RPO WZ terminie, niezbędnych do jej sporządzenia dokumentów. Lista dokumentów niezbędnych do podpisania umowy o dofinansowanie stanowi załącznik nr 4 do niniejszego regulaminu.
3. W przypadku uprzedniej warunkowej akceptacji danych kryteriów, przed podpisaniem umowy o dofinansowanie wnioskodawca zobowiązany jest do dostarczenia określonych dokumentów (np. środowiskowych) lub informacji w celu sprawdzenia czy kryteria zostały spełnione.
4. IZ RPO WZ zastrzega sobie prawo do wezwania wnioskodawcy do złożenia dokumentów potwierdzających oświadczenia złożone na etapie oceny wniosku o dofinansowanie.
5. Przed zawarciem umowy o dofinansowanie, IZ RPO WZ może zobowiązać wnioskodawcę do przedłożenia innych dokumentów, w celu weryfikacji czy projekt spełnia nadal wszystkie kryteria wyboru projektu w dniu podpisania umowy o dofinansowanie.
6. Przed podjęciem decyzji o dofinansowaniu IZ RPO WZ może wezwać wnioskodawcę do przedłożenia dokumentacji dotyczącej zamówień związanych z realizacją projektu, udzielonych po dniu złożenia pisemnego wniosku o przyznanie pomocy w celu oceny ich zgodności z przepisami unijnego i krajowego prawa zamówień publicznych oraz zasadą konkurencyjności o której mowa w załączniku do umowy o dofinansowanie, pn. „Zasady w zakresie udzielania zamówień w projektach realizowanych w ramach Regionalnego Programu Operacyjnego Województwa Zachodniopomorskiego 2014-2020”. IZ RPO WZ określi w wezwaniu termin przedstawienia, zakres i formę (papierową/skan) dokumentów które należy przedłożyć. UWAGA: Wnioskodawcy, którzy nie stosują PZP będą zobowiązani do przedłożenia dokumentacji dotyczącej zamówień udzielonych zgodnie z zasadą konkurencyjności.
7. Stwierdzenie przez IZ RPO WZ naruszenia przepisów lub zasad w związku z przeprowadzonymi przez wnioskodawcę postępowaniami o udzielenie zamówień wiązać się może z nałożeniem korekty finansowej, co zostanie uwzględnione w treści decyzji o dofinansowaniu. Nałożona korekta finansowa zostanie uwzględniona przy rozliczaniu wydatków kwalifikowalnych poniesionych w związku z realizacją zamówienia, z udzieleniem którego wiązało się naruszenie. Korekta finansowa nakładana jest w oparciu o rozporządzenie Ministra Rozwoju z dnia 29 stycznia 2016 r. w sprawie warunków obniżania wartości korekt finansowych oraz wydatków poniesionych nieprawidłowo związanych z udzielaniem zamówień.
8. IZ RPO WZ może odmówić podpisania umowy, w przypadku gdy wnioskodawca:

- a) nie dostarcza lub dostarcza dokumenty niezgodne z oświadczeniami złożonymi na etapie aplikowania o dofinansowanie,
  - b) przed podpisaniem umowy nie spełnia wszystkich kryteriów wyboru,
  - c) nie dostarcza we wskazanym przez IZ RPO WZ terminie lub dostarcza niepoprawne dokumenty niezbędne do sporządzenia umowy.
9. W przypadku odmowy podpisania umowy, wnioskodawcy przysługuje prawo do wniesienia protestu, zgodnie z procedurą opisaną w rozdziale 7.
10. Umowa o dofinansowanie może być podpisana osobiście lub w trybie korespondencyjnym. Tryb podpisania umowy uzgadniany jest przez wnioskodawcę i IZ RPO WZ.
11. Beneficjent jest zobowiązany do wniesienia poprawnie ustanowionego zabezpieczenia w formie i terminie określonych w umowie o dofinansowanie. Zabezpieczenie jest jednym z warunków wypłaty dofinansowania. Podstawową formą zabezpieczenia jest weksel własny „in blanco” wraz z deklaracją wekslową.
12. Szczegółowe zasady dotyczące zabezpieczeń należytego wykonania zobowiązań wynikających z umowy o dofinansowanie znajdują się w dokumencie „Zasady dotyczące zabezpieczenia należytego wykonania zobowiązań wynikających z umowy o dofinansowanie projektu w ramach Regionalnego Programu Operacyjnego Województwa Zachodniopomorskiego 2014-2020”, stanowiącym załącznik nr 7 do niniejszego regulaminu.

## **Rozdział 9 Zasady dotyczące realizacji projektu**

- 1. Beneficjent zobowiązany jest do realizacji projektu w pełnym zakresie wskazanym we wniosku o dofinansowanie i terminach w nim określonych.
- 2. W przypadku dokonania zmian w projekcie, beneficjent zobowiązuje się do realizacji projektu uwzględniając zaakceptowane przez IZ RPO WZ zmiany.

### **9.1 Rozliczenie projektu i wypłata dofinansowania**

- 1. Beneficjent dokonuje rozliczenia projektu we wnioskach o płatność w terminie i na warunkach określonych w umowie o dofinansowanie.
- 2. Pierwszy wniosek o płatność może zostać złożony nie wcześniej, niż w dniu wniesienia prawidłowo ustanowionego zabezpieczenia należytego wykonania umowy.
- 3. Wypłata dofinansowania odbywa się na podstawie wniosku o płatność, złożonego w formie elektronicznej w SL2014. Wniosek o płatność powinien być przygotowany zgodnie z instrukcją do SL2014 udostępnioną przez IZ RPO WZ na stronie internetowej programu. Tym samym powinien spełniać wymogi formalne, merytoryczne i rachunkowe. Do wniosku o płatność należy załączyć wymagane przez IZ RPO WZ dokumenty.
- 4. Beneficjent po podpisaniu umowy oraz spełnieniu warunków w niej określonych otrzymuje dofinansowanie w formie:
  - a) płatności zaliczkowej/ych – stanowiącej/ych określoną część kwoty dofinansowania przyznanego w umowie, wypłacaną beneficjentowi na podstawie wniosku o płatność przez Płatnika lub IZ RPO WZ w jednej lub kilku transzach, przeznaczoną na sfinansowanie wydatków kwalifikowalnych związanych z realizacją projektu przed ich dokonaniem i rozliczaną w kolejnych wnioskach o płatność,
  - b) płatności pośredniej/ich – stanowiącej/ych płatność kwoty obejmującej część dofinansowania stanowiącą udział w wydatkach kwalifikowalnych, ujętych we wniosku o płatność poniesionych w miarę postępu realizacji projektu, wypłacaną przez Płatnika lub IZ RPO WZ na odpowiedni rachunek bankowy beneficjenta po spełnieniu warunków określonych w umowie,
  - c) płatności końcowej – stanowiącej ostatnią płatność kwoty obejmującej całość lub część dofinansowania stanowiącą udział w wydatkach kwalifikowalnych, ujętych we wniosku o płatność końcową, wypłacaną przez Płatnika lub IZ RPO WZ na odpowiedni rachunek bankowy beneficjenta po zakończeniu realizacji Projektu oraz spełnieniu warunków określonych w umowie.

5. Szczegółowe zapisy dotyczące warunków i trybu udzielania zaliczek oraz ujednoliconych zasad rozliczania określa dokument, pn. „Zasady dotyczące warunków i trybu udzielania oraz rozliczania zaliczek w ramach Regionalnego Programu Operacyjnego Województwa Zachodniopomorskiego 2014-2020”, stanowiący załącznik nr 8 do niniejszego regulaminu.

## 9.2 Zmiany w projekcie

1. Wnioskodawca/beneficjent ma możliwość dokonywania zmian w projekcie na etapie:
  - a) przed podjęciem uchwały o dofinansowaniu projektu (tylko w przypadku projektów konkursowych umieszczonych na liście rezerwowej),
  - b) po podjęciu uchwały o dofinansowaniu projektu, a przed zawarciem umowy o dofinansowanie,
  - c) po podpisaniu umowy o dofinansowanie.
2. Wnioskodawca/beneficjent zgłasza zmiany w projekcie w formie pisemnej. Zgłoszenia zmian dokonują osoby uprawnione do reprezentacji wnioskodawcy/beneficjenta. IZ RPO WZ zaleca zgłaszanie zmian na formularzu wprowadzania zmian w projekcie realizowanym w ramach RPO WZ 2014-2020, którego wzór stanowi załącznik do „Zasad wprowadzania zmian w projektach realizowanych w ramach Regionalnego Programu Operacyjnego Województwa Zachodniopomorskiego 2014-2020”, stanowiących załącznik nr 9 do niniejszego regulaminu.
3. Zgłoszone przez wnioskodawcę/beneficjenta zmiany do projektu każdorazowo podlegają ocenie:
  - a) pod kątem ich zgodności z przepisami prawa i właściwymi dla danego naboru zasadami,
  - b) pod kątem niezbędności i zasadności dla prawidłowej realizacji projektu opisanego we wniosku o dofinansowanie.
4. Wprowadzenie zmian do projektu jest możliwe pod warunkiem zachowania celów projektu. Zmodyfikowany projekt musi przy tym spełniać wszystkie zasady kwalifikowalności określone dla niniejszego konkursu.
5. W przypadku dokonania zmian w projekcie, beneficjent zobowiązany jest do realizacji projektu uwzględniając zaakceptowane przez IZ RPO WZ zmiany.
6. W trakcie realizacji projektu możliwe są przesunięcia pomiędzy poszczególnymi wydatkami kwalifikowalnymi, które zostały określone we wniosku o dofinansowanie do 15% kwoty przypadającej na każdy wydatek. W uzasadnionych przypadkach beneficjent może zwrócić się o zgodę (przedstawiając odpowiednie uzasadnienie), na przesunięcie pomiędzy poszczególnymi wydatkami kwalifikowanymi (określonymi we wniosku o dofinansowanie), kwoty powyżej 15% przypadającej na każdy wydatek.
7. Szczegółowe zapisy dotyczące zasad dokonywania zmian w projekcie określa dokument, pn. „Zasady wprowadzania zmian w projektach realizowanych w ramach Regionalnego Programu Operacyjnego Województwa Zachodniopomorskiego 2014-2020”, stanowiący załącznik nr 9 do niniejszego regulaminu.

## 9.3 Prowadzenie wyodrębnionej ewidencji księgowej

1. Beneficjent, niezależnie od stosowanej formy księgowości, w ramach prowadzonej ewidencji księgowej, zobowiązany jest do wyodrębnienia zdarzeń gospodarczych związanych z realizowanym projektem w ramach RPO WZ. Tym samym:
  - a) beneficjent prowadzący księgi rachunkowe i sporządzający sprawozdania finansowe (pełna księgowość prowadzona zgodnie z ustawą o rachunkowości) jest zobowiązany do prowadzenia na potrzeby projektu odrębnych kont syntetycznych, analitycznych i pozabilansowych lub odpowiedniego kodu księgowego,
  - b) beneficjent, prowadzący uproszczoną księgowość, zobowiązany jest właściwego oznaczania w podatkowej księdze przychodów i rozchodów pozycji, w których ujęto dokumenty związane z realizacją projektu bądź prowadzenia wykazu – wyodrębnionej ewidencji dokumentów księgowych dotyczących operacji związanych z realizacją projektu.
2. Obowiązek prowadzenia wyodrębnionej ewidencji księgowej dla projektu powstaje z chwilą rozpoczęcia realizacji projektu, a najpóźniej z dniem podpisania umowy o dofinansowanie.

3. Szczegółowe zapisy dotyczące zasad prowadzenia wyodrębnionej ewidencji księgowej określa dokument, pn. „Zasady prowadzenia przez beneficjentów wyodrębnionej ewidencji księgowej projektów dofinansowanych w ramach Regionalnego Programu Operacyjnego Województwa Zachodniopomorskiego 2014-2020”, stanowiący załącznik nr 4 do umowy o dofinansowanie.

#### **9.4 Ponoszenie wydatków w ramach projektu**

1. Beneficjent podczas wydatkowania środków publicznych jest zobowiązany do stosowania w szczególności przepisów ustawy o finansach publicznych, która wskazuje iż wydatki publiczne muszą być dokonywane w sposób celowy i oszczędny, z zachowaniem zasad uzyskiwania najlepszych efektów z danych nakładów oraz optymalnego doboru metod i środków służących osiągnięciu założonych celów, a także umożliwiający terminową realizację zadań oraz że muszą być ponoszone w wysokości i terminach wynikających z wcześniej zaciągniętych zobowiązań. Wobec powyższego, beneficjent jest zobowiązany, w przypadku realizacji dostaw, usług lub robót budowlanych w ramach projektu, do wyboru i udzielenia zamówień w oparciu o **najbardziej korzystną ekonomicznie ofertę** z zachowaniem **zasad przejrzystości i uczciwej konkurencji** oraz do dołożenia wszelkich starań w celu uniknięcia konfliktu interesów, rozumianego jako brak bezstronności i obiektywności w wypełnianiu funkcji jakiegokolwiek podmiotu objętego umową, w związku z realizowanym zamówieniem.
2. Co do zasady, zrealizowanie każdego wydatku powinno zostać poprzedzone zgromadzeniem co najmniej 3 ważnych ofert pochodzących od różnych wykonawców. W przypadku beneficjenta, będącego podmiotem zobowiązanym do stosowania ustawy z dnia 29 stycznia 2004 r. Prawo zamówień publicznych (t.j. Dz. U. z 2013 r., poz. 907 ze zm.), realizacja wydatków odbywa się zgodnie z jej postanowieniami.
3. Szczegółowe zasady udzielania zamówień w projektach realizowanych w ramach RPO WZ oraz sposób dokumentowania procedury związanej z udzieleniem zamówienia określa dokument, pn. „Zasady w zakresie udzielania zamówień w projektach realizowanych w ramach Regionalnego Programu Operacyjnego Województwa Zachodniopomorskiego 2014-2020” stanowiący załącznik nr 5 do umowy o dofinansowanie.

#### **9.5 Kontrola projektu**

1. Kontrola towarzyszy każdemu projektowi, któremu udzielone zostało wsparcie z RPO WZ i jest obowiązkowym procesem występującym w trakcie jego realizacji lub po jego zakończeniu, poprzedzającym ostateczne rozliczenie.
2. Przeprowadzenie kontroli służy zapewnieniu, aby wydatki w ramach RPO WZ ponoszone były zgodnie z prawem oraz zasadami unijnymi i krajowymi.
3. Kontrole prowadzone przez IZ RPO WZ obejmują:
  - a) weryfikacje wydatków, w tym:
    - weryfikacje wniosków o płatność beneficjenta,
    - kontrole w miejscu realizacji projektu lub w siedzibie beneficjenta,
    - kontrole krzyżowe,
  - b) kontrole na zakończenie realizacji projektu,
  - c) kontrole trwałości projektu.
4. Szczegółowe tryby i zasady kontroli określone są w ustawie, Wytycznych w zakresie kontroli realizacji programów operacyjnych na lata 2014-2020 oraz „Zasadach w zakresie przeprowadzania kontroli projektów w ramach Regionalnego Programu Operacyjnego Województwa Zachodniopomorskiego 2014 – 2020”, stanowiących załącznik nr 6 do umowy o dofinansowanie.

#### **9.6 Trwałość projektu**

1. Inwestycja dofinansowana w ramach niniejszego konkursu musi być utrzymywana przez co najmniej 5 lat (3 lata w przypadku MŚP) od daty płatności końcowej na rzecz



beneficjenta. Zachowanie zasady trwałości oznacza, że w odniesieniu do zrealizowanego projektu nie może zajść którakolwiek z okoliczności, o których mowa z art. 71 rozporządzenia ogólnego, tj.:

- a) zaprzestanie działalności produkcyjnej lub przeniesienie jej poza obszar objęty programem,
  - b) zmiana własności elementu infrastruktury, która daje przedsiębiorstwu lub podmiotowi publicznemu nienależne korzyści,
  - c) istotna zmiana wpływająca na charakter operacji, jej cele lub warunki wdrażania, która mogłaby doprowadzić do naruszenia jej pierwotnych celów.
2. Zachowanie przez beneficjenta trwałości projektu będzie podlegało monitorowaniu i ewaluacji na podstawie badań i analiz dokonywanych przez IZ RPO WZ. Niezależnie od ww. obowiązku, beneficjent jest zobligowany do niezwłocznego przekazywania IZ RPO WZ w formie pisemnej informacji dotyczących zmian w trakcie okresu trwałości, które mogą mieć wpływ na zachowanie trwałości projektu.
  3. Każda stwierdzona w okresie trwałości zmiana w projekcie będzie rozpatrywana przez IZ RPO WZ indywidualnie.
  4. Naruszenie zasady trwałości projektu oznacza konieczność zwrotu przez beneficjenta środków otrzymanych na realizację projektu wraz z odsetkami liczonymi jak dla zaległości podatkowych, proporcjonalnie do okresu niezachowania trwałości projektu.

#### **9.7 Promocja projektu**

Beneficjent zobowiązany jest do prowadzenia działań informacyjnych i promocyjnych związanych z realizacją projektu w sposób i na zasadach określonych w Podręczniku wnioskodawcy i beneficjenta programów operacyjnych polityki spójności 2014-2020 w zakresie informacji i promocji oraz zgodnie zapisami punktu 2.2. „Obowiązki beneficjentów” załącznika XII do rozporządzenia ogólnego, a także zapisami rozporządzenia wykonawczego Komisji (UE) nr 821/2014.

#### **9.8 Odzyskiwanie środków w ramach RPO WZ 2014-2020**

1. W przypadku, kiedy beneficjent swoim działaniem doprowadzi do sytuacji, w której środki dofinansowania zostaną wykorzystane niezgodnie z przeznaczeniem, z naruszeniem procedur lub pobrane nienależnie bądź w nadmiernej wysokości, IZ RPO WZ podejmie czynności w celu ich odzyskania.
2. Powyższe sytuacje mogą zostać przez IZ RPO WZ stwierdzone na każdym etapie realizacji projektu, a także po jego zakończeniu, w tym w okresie trwałości projektu.
3. W przypadku zaistnienia okoliczności wskazanych w pkt 1, beneficjent jest zobowiązany do zwrotu środków wraz z odsetkami jak dla zaległości podatkowych liczonymi od daty przekazania środków. Odsetki naliczane są za każdy dzień, od daty przekazania środków do dnia ich zwrotu.

Szczegółowe zapisy dotyczące odzyskiwania środków w ramach RPO WZ 2014-2020 określa dokument „Zasady dotyczące odzyskiwania środków w ramach Regionalnego Programu Operacyjnego Województwa Zachodniopomorskiego 2014 – 2020”, stanowiący załącznik nr 10 do niniejszego regulaminu.

#### **Rozdział 10 Postanowienia końcowe**

1. Regulamin konkursu może ulegać zmianom w trakcie trwania konkursu. Do czasu rozstrzygnięcia konkursu regulamin nie może być zmieniany w sposób skutkujący nierównym traktowaniem wnioskodawców chyba, że konieczność jego zmiany wynika z przepisów prawa powszechnie obowiązującego.
2. Regulamin oraz informacje o zmianie regulaminu, aktualną treść regulaminu, uzasadnienie oraz termin, od którego zmiana obowiązuje IZ RPO WZ zamieszcza na swojej stronie internetowej [www.rpo.wzp.pl](http://www.rpo.wzp.pl) oraz na portalu [www.funduszeuropejskie.gov.pl](http://www.funduszeuropejskie.gov.pl).
3. Konkurs może zostać anulowany w następujących przypadkach:

- a) naruszenia w toku procedury konkursowej przepisów prawa, które są istotne i niemożliwe do naprawienia,
  - b) zaistnienia sytuacji nadzwyczajnej, której IZ RPO WZ nie mogła przewidzieć w chwili ogłoszenia konkursu, a której wystąpienie czyni niemożliwym lub rażąco utrudnia kontynuowanie procedury konkursowej bądź stanowi zagrożenie dla interesu publicznego,
  - c) ogłoszenia aktów prawnych lub wytycznych horyzontalnych w istotny sposób sprzecznych z postanowieniami niniejszego regulaminu,
  - d) nie wyłonienia kandydatów na ekspertów lub ekspertów niezbędnych do oceny wniosków,
  - e) złożenia wniosków o dofinansowanie wyłącznie przez podmioty niespełniające kryteriów udziału w konkursie,
  - f) niezłożenia żadnego wniosku o dofinansowanie.
4. IZ RPO WZ udziela wszystkim zainteresowanym informacji w zakresie konkursu, w tym w sprawie interpretacji zapisów niniejszego regulaminu, zakresu wsparcia, procesu wyboru projektów, kwalifikowalności wydatków. Informacje na temat postępowania konkursowego można uzyskać poprzez kontakt:
- a) osobisty w siedzibie:

**Urząd Marszałkowski Województwa Zachodniopomorskiego  
Wydział Wdrażania Regionalnego Programu Operacyjnego  
ul. Ks. Kardynała Stefana Wyszyńskiego 30  
70-203 Szczecin**

Czynny od poniedziałku do piątku, od 7:30 do 15:30

- b) e-mail: [wwrpo@wzp.pl](mailto:wwrpo@wzp.pl),
  - c) telefoniczny z Wydziałem Wdrażania Regionalnego Programu Operacyjnego  
nr tel. **91 44 11 100**.
5. Integralną częścią niniejszego regulaminu są załączniki:
- Załącznik nr 1: wzór wniosku o dofinansowanie projektu z Europejskiego Funduszu Rozwoju Regionalnego w ramach Regionalnego programu Operacyjnego Województwa Zachodniopomorskiego 2014-2020 wraz instrukcją wypełniania,
  - Załącznik nr 2.1: Kryteria wyboru projektów dla Działania 1.2 Rozwój infrastruktury B+R w przedsiębiorstwach Typ projektu 1 Tworzenie i rozwój infrastruktury B+R w przedsiębiorstwach,
  - Załącznik nr 2.2: Kryteria wyboru projektów dla Działania 1.2 Rozwój infrastruktury B+R w przedsiębiorstwach Typ projektu 2 Tworzenie i rozwój wspólnej infrastruktury B+R dla przedsiębiorstw,
  - Załącznik nr 3: Wzór umowy o dofinansowanie wraz z załącznikami,
  - Załącznik nr 4: Dokumenty niezbędne do przygotowania umowy o dofinansowanie,
  - Załącznik nr 5: Wykaz Inteligentnych Specjalizacji Województwa Zachodniopomorskiego przyjęty Uchwałą Zarządu Województwa Zachodniopomorskiego nr 933/16 dnia 13 czerwca 2016 roku,
  - Załącznik nr 6: Zasady dla Wnioskodawców Regionalnego Programu Operacyjnego Województwa Zachodniopomorskiego 2014-2020 Ocena oddziaływania na środowisko (wersja 2.0),
  - Załącznik nr 7: Zasady dotyczące zabezpieczenia należytego wykonania zobowiązań wynikających z umowy o dofinansowanie projektu w ramach Regionalnego Programu Operacyjnego Województwa Zachodniopomorskiego 2014-2020 (wersja 1.0),
  - Załącznik nr 8: Zasady w zakresie warunków i trybu udzielania oraz rozliczania zaliczek w ramach Regionalnego Programu Operacyjnego Województwa Zachodniopomorskiego 2014-2020 (wersja 1.0),

- Załącznik nr 9: Zasady wprowadzania zmian w projektach realizowanych w ramach Regionalnego Programu Operacyjnego Województwa Zachodniopomorskiego 2014-2020 (wersja 3.0),
- Załącznik nr 10: Zasady dotyczące odzyskiwania środków ramach Regionalnego Programu Operacyjnego Województwa Zachodniopomorskiego 2014 – 2020 (wersja 2.0).



Urząd Marszałkowski Województwa Zachodniopomorskiego  
Wydział Wdrażania Regionalnego Programu Operacyjnego  
ul. Ks. Kardynała Stefana Wyszyńskiego 30  
70-203 Szczecin



**Fundusze Europejskie**  
Program Regionalny



**Pomorze Zachodnie**

**Unia Europejska**  
Europejskie Fundusze Strukturalne i Inwestycyjne

