

SPECYFIKACJA ISTOTNYCH WARUNKÓW ZAMÓWIENIA

dla zamówienia publicznego prowadzonego w trybie przetargu nieograniczonego o wartości powyżej 206.000,00 euro pod nazwą:

„Zebranie i zorganizowanie w zdefiniowane struktury danych dotyczących sieci kolei, sieci cieków oraz wód powierzchniowych dla obszaru województwa zachodniopomorskiego w ramach opracowania Georeferencyjnej Bazy Danych Obiektów Topograficznych.”

Marszałek Województwa Zachodniopomorskiego zaprasza do przetargu nieograniczonego ogłoszonego w:

1. Dzienniku Urzędowym Unii Europejskiej
2. Siedzibie Urzędu Marszałkowskiego w Szczecinie (tablica ogłoszeń)
3. Na stronie internetowej www.bip.um-zachodniopomorskie.pl

Symbol /Numer sprawy: 333-1/2008	Przygotowała: Komisja Przetargowa powołana uchwałą Nr 171/08 z dnia 14 lutego 2008 roku
---	---

.....
Zatwierdził
Marszałek Województwa Zachodniopomorskiego

Podstawa prawna:

Ustawa z dnia 29 stycznia 2004 r. Prawo zamówień publicznych (Dz.U. z 2007 r. Nr 223, poz. 1655)

Szczecin, maj 2008 r.

SPIS TREŚCI

CZĘŚĆ I.	INFORMACJE O POSTĘPOWANIU
ROZDZIAŁ I	Zamawiający
ROZDZIAŁ II	Tryb postępowania o udzielenie zamówienia publicznego
ROZDZIAŁ III	Przedmiot zamówienia
ROZDZIAŁ IV	Termin wykonania przedmiotu zamówienia.
CZĘŚĆ II.	INSTRUKCJE DLA WYKONAWCÓW
ROZDZIAŁ I	Forma oferty
ROZDZIAŁ II	Oferty wspólne
ROZDZIAŁ III	Wykonawcy zagraniczni
ROZDZIAŁ IV	Podwykonawcy
ROZDZIAŁ V	Jawność postępowania, wyjaśnienia dotyczące treści SIWZ
ROZDZIAŁ VI	Warunki udziału w postępowaniu
ROZDZIAŁ VII	Dokumenty potwierdzające spełnianie warunków udziału w postępowaniu
ROZDZIAŁ VIII	Termin związania ofertą
ROZDZIAŁ IX	Wadium
ROZDZIAŁ X	Sposób kalkulacji ceny oferty
ROZDZIAŁ XI	Składanie i otwarcie ofert
ROZDZIAŁ XII	Wybór oferty najkorzystniejszej
ROZDZIAŁ XIII	Wykluczenie wykonawcy, odrzucenie oferty, unieważnienie postępowania
ROZDZIAŁ XIV	Zawarcie umowy
ROZDZIAŁ XV	Pouczenie o środkach ochrony prawnej
ROZDZIAŁ XVI	Postanowienia końcowe

CZĘŚĆ III. OPIS PRZEDMIOTU ZAMÓWIENIA

<u>ZAŁĄCZNIK NR 1</u>	WARUNKI TECHNICZNE na zebranie i zorganizowanie w zdefiniowane struktury danych dotyczących sieci kolei, sieci cieków oraz wód powierzchniowych dla obszaru województwa zachodniopomorskiego w ramach opracowania Georeferencyjnej Bazy Danych Obiektów Topograficznych.
---------------------------------------	--

CZĘŚĆ IV. FORMULARZE

<u>FORMULARZ NR 1</u>	Oferta cenowa
<u>FORMULARZ NR 2</u>	Oświadczenie o spełnianiu warunków udziału w postępowaniu wymagane ustawą Prawo zamówień publicznych
<u>FORMULARZ NR 3</u>	Wzór umowy
<u>FORMULARZ NR 4</u>	Wykaz wykonanych usług
<u>FORMULARZ NR 5</u>	Wykaz osób i podmiotów
<u>FORMULARZ NR 6</u>	Wykaz urzędzeń do realizacji zamówienia

CZĘŚĆ I. INFORMACJE O POSTĘPOWANIU

ROZDZIAŁ I. ZAMAWIAJĄCY

Ogłaszający postępowanie przetargowe:

Województwo Zachodniopomorskie
Urząd Marszałkowski Województwa Zachodniopomorskiego
70-540 Szczecin, ul. Korsarzy 34 tel . 0914807203, fax.: 914893976.

Adres strony internetowej: www.bip.um-zachodniopomorskie.pl

ROZDZIAŁ II. TRYB POSTĘPOWANIA O UDZIELENIE ZAMÓWIENIA PUBLICZNEGO

- 2.1. Postępowanie o udzielenie zamówienia publicznego prowadzone jest w trybie *przetargu nieograniczonego* powyżej 206.000,00 euro (art. 39 ustawy z dnia 29 stycznia 2004 r. Prawo zamówień publicznych, zwanej dalej ustawą (Dz. U. z 2007 r. Nr 223, poz. 1655).
- 2.2. Niniejsza Specyfikacja Istotnych Warunków Zamówienia zwana jest w dalszej treści Specyfikacją Istotnych Warunków Zamówienia, SIWZ lub specyfikacją.

ROZDZIAŁ III. PRZEDMIOT ZAMÓWIENIA

- 3.1. Przedmiotem zamówienia jest :

Zebranie i zorganizowanie w zdefiniowane struktury danych dotyczących sieci kolei, sieci cieków oraz wód powierzchniowych dla obszaru województwa zachodniopomorskiego w ramach opracowania Georeferencyjnej Bazy Danych Obiektów Topograficznych.

Obszar opracowania należy wykonać w 2 etapach:

Etap I – Część północna województwa – opisany w Załączniku 1 SIWZ „Warunkach technicznych”

Etap II – Część południowa województwa – opisany w Załączniku 1 SIWZ „Warunkach technicznych”

Nomenklatura wg **CPV:**

72320000-4 – Usługi baz danych

72314000-9 – Usługi zbierania i gromadzenia danych

72310000-1 – Usługi przetwarzania danych

- 3.2. Zamawiający nie przewiduje możliwość udzielenie zamówień uzupełniających, o których mowa w art. 67 ust. 1 pkt. 6) ustawy.

ROZDZIAŁ IV. TERMIN WYKONANIA PRZEDMIOTU ZAMÓWIENIA.

Wymagany termin realizacji przedmiotu zamówienia:
Etap I – Obiekt 1 – 110 dni od daty podpisania umowy
Etap II – Obiekt 2 – 190 dni od daty podpisania umowy.

CZĘŚĆ II. INSTRUKCJE DLA WYKONAWCÓW

ROZDZIAŁ I. FORMA OFERTY

- 1.1. Na ofertę składają się: oferta cenowa (formularz nr 1), formularz nr 2, 4, 5 i 6 do Specyfikacji Istotnych Warunków Zamówienia, dowód wniesienia wadium a także wszystkie wymagane dokumenty zgodnie z rozdziałem VII.**
- 1.2. Wykonawcy sporządzają oferty zgodnie z wymaganiami SIWZ.
- 1.3. Oferta oraz pozostałe dokumenty, dla których Zamawiający określił wzory w formie załączników do niniejszej Instrukcji, winny być sporządzone zgodnie z tymi wzorami, co do treści oraz opisu kolumn i wierszy.
- 1.4. Oferta musi być sporządzona w języku polskim, na maszynie do pisania, komputerze, ręcznie długopisem lub nieścieralnym atramentem.
- 1.5. Dokumenty tworzące ofertę muszą być podpisane przez osoby upoważnione do składania oświadczeń woli w imieniu Wykonawcy. Upoważnienie do ich podpisania musi być dołączone do oferty w formie oryginału lub poświadczonej notarialnie kopii, o ile nie wynika ono z innych dokumentów załączonych przez Wykonawcę.
- 1.6. W przypadku, gdy Wykonawca dołącza do oferty kopię jakiegoś dokumentu, musi być ona poświadczona za zgodność z oryginałem przez Wykonawcę (Wykonawca na kserokopii składa własnoręczny podpis poprzedzony adnotacją „za zgodność z oryginałem”). Jeżeli do podpisania oferty upoważnione są łącznie dwie lub więcej osób kopie dokumentów muszą być potwierdzone za zgodność z oryginałem przez wszystkie te osoby.
- 1.7. Dokumenty sporządzone w języku obcym, muszą być złożone wraz z tłumaczeniami na język polski, poświadczonymi przez wykonawcę.
- 1.8. Zaleca się, aby wszystkie strony oferty były ponumerowane. Ponadto, zaleca się, aby wszelkie miejsca, w których Wykonawca naniósł zmiany, były przez niego parafowane.
- 1.9. Wykonawca składa tylko jedną ofertę. Alternatywy zawarte w treści oferty spowodują jej odrzucenie.
- 1.10. Zamawiający nie dopuszcza możliwość składania ofert częściowych.
- 1.11. Zamawiający nie dopuszcza możliwości złożenia oferty wariantowej.
- 1.12. Zamawiający nie przewiduje aukcji elektronicznej,
- 1.13. Zamawiający nie przewiduje ustanowienia dynamicznego sposobu zakupów,
- 1.14. Wykonawca ponosi wszelkie koszty związane z przygotowaniem i złożeniem oferty.
- 1.15. Ofertę należy umieścić w zamkniętym opakowaniu, uniemożliwiającym odczytanie jego zawartości bez uszkodzenia tego opakowania. Opakowanie winno być oznaczone nazwą (firmą) i adresem Wykonawcy, zaadresowane do Zamawiającego na adres:

**Urząd Marszałkowski Województwa Zachodniopomorskiego
Wydział Geodezji i Nieruchomości – Biuro Geodety Województwa
70-383 Szczecin, ul. Mickiewicza 41**

oraz opisane:

„Zebranie i zorganizowanie w zdefiniowane struktury danych dotyczących sieci kolei, sieci cieków oraz wód powierzchniowych dla obszaru województwa zachodniopomorskiego w ramach opracowania Georeferencyjnej Bazy Danych Obiektów Topograficznych.”

Nie otwierać przed dniem 8 lipca 2008 r. godz. 11.30

- 1.16. Przed upływem terminu składania ofert, Wykonawca może wprowadzić zmiany do złożonej oferty. Zmiany winny być doręczone Zamawiającemu na piśmie pod rygorem nieważności przed upływem terminu składania ofert. Oświadczenie o wprowadzeniu zmian winno być opakowane tak, jak oferta, a opakowanie winno zawierać dodatkowe oznaczenie wyrazem: „ZMIANA”.
- 1.17. Wykonawca nie może wprowadzić zmian do oferty oraz wycofać jej po upływie terminu składania ofert.
- 1.18. Oferty złożone po terminie składania Zamawiający zwraca Wykonawcom bez otwierania, po upływie terminu do wniesienia protestu.
- 1.19. Jeżeli termin składania ofert ulegnie przesunięciu, wówczas dokumenty, które do tego czasu utraciły swą ważność powinny zostać uaktualnione w trybie wskazanym w pkt 1.16.

ROZDZIAŁ II. OFERTY WSPÓLNE

- 2.1. Wykonawcy składający ofertę wspólną ustanawiają pełnomocnika do reprezentowania ich w postępowaniu albo do reprezentowania ich w postępowaniu i zawarcia umowy. Do oferty należy załączyć pełnomocnictwo dla ustanowionego pełnomocnika w formie oryginału lub notarialnie poświadczonej kopii.
- 2.2. Pełnomocnik pozostaje w kontakcie z Zamawiającym w toku postępowania; zwraca się do Zamawiającego z wszelkimi sprawami i do niego Zamawiający kieruje informacje, korespondencję, itp.
- 2.3. Oferta wspólna, składana przez dwóch lub więcej Wykonawców, powinna spełniać następujące wymagania:
 - 1) oferta wspólna powinna być sporządzona zgodnie z SIWZ,
 - 2) sposób składania oświadczeń i dokumentów w ofercie wspólnej:
 - a) oświadczenia i dokumenty, dotyczące własnej firmy, wymienione w rozdziale VII pkt. 7.1.2, 7.1.3, 7.1.4. – składa każdy z Wykonawców składających ofertę wspólną w imieniu swojej firmy,
 - b) oświadczenie wymienione w rozdziale VII pkt 7.1.1. składa w zależności od wyboru Wykonawcy każdy z Wykonawców składających ofertę wspólną lub pełnomocnik Wykonawców w imieniu wszystkich Wykonawców składających ofertę wspólną,
 - c) pozostałe oświadczenia i dokumenty wspólne takie jak np.: oferta, składa pełnomocnik Wykonawców w imieniu wszystkich Wykonawców składających ofertę wspólną.
- 2.4. Przed podpisaniem umowy (w przypadku wygrania przetargu) Wykonawcy składający ofertę wspólną będą mieli obowiązek przedstawić Zamawiającemu umowę konsorcjum (list intencyjny).

ROZDZIAŁ III WYKONAWCY ZAGRANICZNI

- 3.1. Jeżeli Wykonawca ma siedzibę lub miejsce zamieszkania za granicą zamiast dokumentów, o których mowa w rozdziale VII pkt 7.1.2., 7.1.4, 7.1.5. składa odpowiedni dokument lub dokumenty, wystawione zgodnie z prawem kraju, w którym ma siedzibę lub miejsce zamieszkania, potwierdzające odpowiednio, że:
- 1) nie otwarto jego likwidacji ani nie ogłoszono upadłości,
 - 2) nie orzeczono wobec niego zakazu ubiegania się o zamówienie,
 - 3) nie zalega z uiszczaniem podatków, opłat, składek na ubezpieczenie społeczne i zdrowotne albo że uzyskał przewidziane prawem zwolnienie, odroczenie lub rozłożenie na raty zaległych płatności lub wstrzymanie w całości wykonania decyzji właściwego organu.
- 3.2. Jeżeli w kraju, w którym Wykonawca ma siedzibę lub miejsce zamieszkania nie wydaje się dokumentów, o których mowa w pkt 3.1. zastępuje się je dokumentem zawierającym oświadczenie złożone przed notariuszem, właściwym organem sądowym, administracyjnym albo organem samorządu zawodowego lub gospodarczego odpowiednio kraju pochodzenia osoby lub kraju, w którym Wykonawca ma siedzibę lub miejsce zamieszkania.

ROZDZIAŁ IV. PODWYKONAWCY

- 4.1. Zamawiający **nie dopuszcza** wykonania przedmiotu zamówienia przy udziale podwykonawców.

ROZDZIAŁ V. Jawność postępowania, wyjaśnienia dotyczące treści SIWZ

- 5.1. Zamawiający prowadzi protokół postępowania.
- 5.2. Protokół postępowania wraz z załącznikami jest jawny. Załączniki do protokołu udostępnia się po dokonaniu wyboru najkorzystniejszej oferty lub unieważnieniu postępowania, z tym, że oferty są jawne od chwili ich otwarcia.
- 5.3. Nie ujawnia się informacji stanowiących tajemnicę przedsiębiorstwa w rozumieniu przepisów o zwalczaniu nieuczciwej konkurencji, jeżeli Wykonawca, nie później niż w terminie składania ofert, zastrzegł, że nie mogą one być udostępniane.
- 5.4. Wykonawca nie może zastrzec informacji koniecznych podczas otwarcia ofert tj. nazwy (firmy), terminu wykonania zamówienia, okresu gwarancji i warunków płatności zawartych w ofertach.
- 5.5. Wykonawca może zwrócić się do Zamawiającego z pisemną prośbą o wyjaśnienie treści SIWZ. Zamawiający odpowie niezwłocznie na piśmie na zadane pytanie, przesyłając treść pytania i odpowiedzi wszystkim uczestnikom postępowania, pod warunkiem, że pytanie wpłynie do Zamawiającego na nie mniej niż 6 dni przed terminem składania ofert.
- 5.6. Treść zapytań wraz z wyjaśnieniami – bez ujawnienia źródła zapytania- przekazane zostaną wszystkim Wykonawcom, którym przekazał Specyfikację oraz zamieszczona zostanie na stronie internetowej Zamawiającego, na której udostępniono Specyfikację.
- 5.7. Pytania należy kierować na adres:

**Urząd Marszałkowski Województwa Zachodniopomorskiego, Biuro Geodety
Województwa ul. Mickiewicza 41,70-383 Szczecin, tel.: 0914815029,
fax.: 0914330597.**

- 5.8. Zamawiający nie przewiduje zwołania zebrania Wykonawców.
- 5.9. W przypadku rozbieżności pomiędzy treścią niniejszej SIWZ a treścią udzielonych odpowiedzi, jako obowiązującą należy przyjąć treść pisma zawierającego późniejsze oświadczenie Zamawiającego.
- 5.10. W szczególnie uzasadnionych przypadkach Zamawiający może w każdym czasie, przed upływem terminu do składania ofert, zmodyfikować treść niniejszej SIWZ. Modyfikacja może wynikać z pytań zadanych przez Wykonawców, jak i z własnej inicjatywy Zamawiającego. Modyfikacja nie może dotyczyć kryteriów oceny ofert, a także warunków udziału w postępowaniu oraz sposobu oceny spełniania tych warunków.
- 5.11. Zamawiający przedłuża termin składania ofert, jeżeli w wyniku modyfikacji treści specyfikacji istotnych warunków zamówienia niezbędny jest dodatkowy czas na wprowadzenie zmian w ofertach, z tym że jeżeli wartość zamówienia jest równa lub przekracza kwoty określone w przepisach wydanych na podstawie art. 11 ust. 8, termin przedłuża się co najmniej o 7 dni.
- 5.12. Osobami uprawnionymi do kontaktowania się z Wykonawcami są:
- 1) w sprawach dot. przedmiotu zamówienia – **p. Antoni Bielak tel. +48 091 4815029** od pn. do pt. w godz. 7.30-15.30
 - 2) w sprawach formalno-prawnych – **p. Wojciech Nowakowski** , tel +48 091 4467185 od pn. do pt., w godz. 7.30- 15.30
- 5.13. Pytania dotyczące treści SIWZ oraz odpowiedzi na nie, jak również oświadczenia, wnioski, zawiadomienia oraz informacje składane w trakcie postępowania, zamawiający i Wykonawcy będą przekazywali pisemnie lub za pośrednictwem faksu
pod nr **0914330597**

ROZDZIAŁ VI. WARUNKI UDZIAŁU W POSTĘPOWANIU

- 6.1. O udzielenie zamówienia publicznego mogą się ubiegać Wykonawcy spełniający warunki wymienione w art. 22 ustawy Prawo zamówień publicznych.
- 6.2. O udzielenie zamówienia publicznego ubiegać się mogą Wykonawcy niewykluczeni z postępowania na podstawie art. 24 ustawy Prawo zamówień publicznych.
- 6.3. O udzielenie zamówienia publicznego ubiegać się mogą Wykonawcy, którzy w ciągu ostatnich trzech lat przed dniem wszczęcia postępowania o udzielenie zamówienia publicznego, a jeżeli okres prowadzenia działalności jest krótszy – w tym okresie wykonali należycie **co najmniej jedną usługę podobną o wartości powyżej 300 000 zł brutto**: Za usługę podobną Zamawiający uzna opracowanie przyjęte do Państwowego Zasobu Geodezyjnego i Kartograficznego obejmujące opracowanie wektorowych baz danych. Za opracowanie wektorowych baz danych Zamawiający uznaje opracowania cyfrowe wykonane w skalach: od 1:10 000 do 1:100 000 (opracowania w skalach mniejszych lub większych od podanego zakresu nie będą brane pod uwagę). Opracowania takie muszą spełniać wymóg istnienia powiązania obiektów graficznych (przedstawiających lokalizację rzeczywistych obiektów w terenie) reprezentowanych przez np. punkty, linie, poligony z bazą danych opisowych - atrybutowych (przy czym nie mogą to być tylko atrybuty systemowe generowane przez

oprogramowanie, ale również inne dodatkowe dane opisowe charakteryzujące dany obiekt w terenie). W przypadku Wykonawców występujących wspólnie w.w. warunek spełniają łącznie

- 6.4. O udzielenie zamówienia mogą ubiegać się wykonawcy, którzy dysponują osobami i podmiotami, które będą wykonywać zamówienie lub będą uczestniczyć w wykonywaniu zamówienia, posiadającymi kwalifikacje niezbędne do realizacji zamówienia w tym:
 - 6.4.1. przynajmniej 1 osobę posiadającą uprawnienia zawodowe w zakresie "fotogrametria i teledetekcja",
 - 6.4.2. przynajmniej 2 operatorów stacji redakcyjnych, posiadających uprawnienia zawodowe w zakresie "redakcji map",
 - 6.4.3. przynajmniej 2 osoby przewidziane do prac polowych posiadające uprawnienia zawodowe w zakresie "redakcji map",
 - 6.4.4. przynajmniej jeden zespół polowy, którego kierownik posiada uprawnienia zawodowe w zakresie "geodezyjne pomiary sytuacyjno-wysokościowe".
- Osoby proponowane do realizacji zamówienia muszą posiadać uprawnienia zawodowe w rozumieniu ustawy z dn. 17 maja 1989r. Prawo geodezyjne i kartograficzne (Dz. U. z 2005r. Nr 240, poz. 2027, Dz. U. z 2006. Nr. 170, poz. 1217) w zakresie redakcji map, fotogrametrii i teledetekcji oraz geodezyjnych pomiarów sytuacyjno-wysokościowych. W przypadku Wykonawców występujących wspólnie w.w. warunek spełniają łącznie.**
- 6.5. O udzielenie zamówienia mogą ubiegać się Wykonawcy, którzy dysponują niezbędnymi do wykonania zamówienia narzędziami i urządzeniami, w tym trzema stacjami redakcyjnymi GIS/CAD. Pod pojęciem „stacja redakcyjna GIS/CAD” Zamawiający rozumie środowisko komputerowe umożliwiające wizualną edycję opracowania rastrowego, wektoryzację, kontrolę poprawności topograficznej, współdziałanie z relacyjną bazą danych. Wykazany potencjał techniczny musi być w posiadaniu Wykonawcy w rozumieniu art. 336 kodeksu Cywilnego – 23 kwietnia 1964r. (Dz. U. Nr 16 poz. 93 z późn. zm) czego potwierdzeniem jest umowa, certyfikat wydany przez producenta lub sprzedającego, faktura itp. W przypadku Wykonawców występujących wspólnie w.w. warunek spełniają łącznie. Zamawiający nie wymaga załączenia tych dokumentów do oferty.

ROZDZIAŁ VII. DOKUMENTY POTWIERDZAJĄCE SPEŁNIANIE WARUNKÓW UDZIAŁU W POSTĘPOWANIU ORAZ POZOSTAŁE DOKUMENTY DOŁĄCZANE DO OFERTY

- 7.1. Dla potwierdzenia spełnienia warunków udziału w postępowaniu, określonych w Rozdziale VI Wykonawcy winni przedłożyć niżej wymienione dokumenty:
 - 7.1.1. Oświadczenie o spełnianiu warunków określonych w art. 22 ust. 1 ustawy na formularzu nr 2 do niniejszej specyfikacji.
 - 7.1.2. Aktualny odpis z właściwego rejestru albo aktualne zaświadczenie o wpisie do ewidencji działalności gospodarczej, jeżeli odrębne przepisy wymagają wpisu do rejestru lub zgłoszenia do ewidencji działalności gospodarczej, wystawione nie wcześniej niż 6 miesięcy przed upływem terminu składania ofert.
 - 7.1.3. Aktualne informacje z Krajowego Rejestru Karnego w zakresie określonym w art. 24 ust. 1 pkt od 4 do 8 ustawy, wystawione nie wcześniej niż 6 miesięcy przed upływem terminu składania ofert.

- 7.1.4. Aktualne informacje z Krajowego Rejestru Karnego w zakresie określonym w art. 24 ust. 1 pkt 9 ustawy, wystawione nie wcześniej niż 6 miesięcy przed upływem terminu składania ofert.
- 7.1.5. Aktualne zaświadczenie właściwego naczelnika urzędu skarbowego oraz właściwego oddziału Zakładu Ubezpieczeń Społecznych lub Kasy Rolniczego Ubezpieczenia Społecznego potwierdzające odpowiednio, że Wykonawca nie zalega z opłacaniem podatków, opłat oraz składek na ubezpieczenia zdrowotne i społeczne, lub zaświadczenie, że uzyskał przewidziane prawem zwolnienie, odroczenia lub rozłożenia na raty zaległych płatności, lub wstrzymanie w całości wykonania decyzji właściwego organu. Powyższe zaświadczenia muszą być wystawione nie wcześniej niż 3 miesiące przed upływem terminu składania ofert.
- 7.2. W przypadku Wykonawców wspólnie ubiegających się o udzielenie zamówienia oświadczenia i dokumenty wymienione w pkt 7.1.2 - 7.1.5. winny być przedłożone przez każdego Wykonawcę. Dokument wymieniony w pkt. 7.1.1. musi złożyć każdy z Wykonawców wspólnie ubiegających się o udzielenie zamówienia bądź należycie umocowany pełnomocnik występujący w imieniu wykonawców składających wspólną ofertę.
- 7.3. Dokumenty potwierdzające spełnienie warunków udziału w postępowaniu opisanych w punktach 6.3, 6.4, 6.5
 - 7.3.1. Wykaz (formularz nr 4) wykonanych usług w okresie ostatnich trzech lat przed dniem wszczęcia postępowania o udzielenie zamówienia publicznego, a jeżeli okres prowadzenia działalności jest krótszy – w tym okresie, odpowiadających wymaganiom opisanym w pkt 6.3 specyfikacji wraz z dokumentami potwierdzającymi, że dostawy te zostały wykonane należyście.
 - 7.3.2. Wykaz (formularz nr 5) osób i podmiotów, które będą wykonywać zamówienie. Do wykazu należy dołączyć kopie świadectw nadania uprawnień zawodowych w dziedzinie geodezji i kartografii (z numerem świadectwa nadania uprawnień zawodowych), osób wymienionych na formularzu 5.
 - 7.3.3. Wykaz (formularz nr 6) niezbędnych do wykonania narzędzi i urządzeń.
- 7.4. Zamawiający wezwie Wykonawców, którzy nie złożą w wyznaczonym terminie dokumentów potwierdzających spełnianie warunków udziału w postępowaniu lub którzy złożą dokumenty zawierające błędy, do ich uzupełnienia w wyznaczonym terminie, chyba że mimo ich uzupełnienia oferta Wykonawcy podlegałaby odrzuceniu lub konieczne byłoby unieważnienie postępowania. Oświadczenia lub dokumenty powinny potwierdzać spełnianie przez Wykonawcę warunków udziału w postępowaniu oraz spełnianie przez oferowane dostawy wymagań określonych przez Zamawiającego, nie później niż w dniu wyznaczonym przez Zamawiającego jako termin uzupełnienia oświadczeń lub dokumentów.
- 7.5. Pozostałe dokumenty:
 - 7.5.1. Formularz nr 1 do SIWZ – Oferta cenowa
 - 7.5.2. Dowód wniesienia wadium.

ROZDZIAŁ VIII. TERMIN ZWIĄZANIA OFERTA

- 8.1. Termin związania ofertą wynosi **60 dni**. Bieg terminu rozpoczyna się wraz z upływem terminu składania ofert.
- 8.2. W uzasadnionych przypadkach, co najmniej na 7 dni przed upływem terminu związania ofertą, Zamawiający może, tylko jeden raz, zwrócić się do Wykonawców o wyrażenie zgody na przedłużenie terminu, o którym mowa

w pkt 8.1., o dalsze 60 dni. Zgoda Wykonawcy na przedłużenie terminu związania ofertą winna być wyrażona na piśmie i dopuszczalna jest tylko z jednoczesnym przedłużeniem ważności wadium albo wniesieniem nowego wadium na przedłużony okres związania ofertą. Odmowa wyrażenia zgody na przedłużenie okresu związania ofertą nie powoduje utraty wadium.

- 8.3. W przypadku wniesienia protestu po upływie terminu składania ofert bieg terminu związania ofertą ulega zawieszeniu do czasu ostatecznego rozstrzygnięcia protestu.

ROZDZIAŁ IX. WADIUM

Wykonawca jest zobowiązany do wniesienia wadium w wysokości 10 000 zł (słownie złotych: dziesięć tysięcy)

- 9.1. Wadium musi być wniesione przed upływem terminu składania ofert w następujących formach, w zależności od wyboru Wykonawcy:

- 1) pieniądzu, przelewem na rachunek bankowy:
w Banku PeKaO S.A.

Nr 03 1020 4795 0000 9302 0130 2231

Wadium będzie wniesione w momencie uznania rachunku Zamawiającego (realnego wpływu wadium na rachunek Zamawiającego przed terminem składania ofert). Zamawiający nie dopuszcza wpłacania wadium w formie pieniężnej w kasie Urzędu Marszałkowskiego.

- 2) poręczeniach bankowych lub poręczeniach spółdzielczej kasy oszczędnościowo-kredytowej, z tym że poręczenie kasy jest zawsze poręczeniem pieniężnym
- 3) gwarancjach bankowych;
- 4) gwarancjach ubezpieczeniowych;
- 5) poręczeniach udzielanych przez podmioty, o których mowa w art. 6b ust. 5 pkt 2 ustawy z dnia 9 listopada 2000 roku o utworzeniu Polskiej Agencji Rozwoju Przedsiębiorczości (Dz.U. Nr 109, poz. 1158 oraz z 2002 r. Nr 25, poz. 253, Nr 66, poz. 596 i Nr 216, poz. 1824).

- 9.3. W przypadku wnoszenia wadium w innej formie niż pieniężna, wykonawca dołącza do oferty kopię dokumentu, natomiast oryginał składa w kasie zamawiającego lub dołącza do oferty oryginał dokumentu w oddzielnej kopercie.

- 9.4. Wadium musi obejmować cały okres związania ofertą.

- 9.5. Wadium wniesione w pieniądzu Zamawiający przechowuje na rachunku bankowym.

- 9.6. Wykonawca, który nie wniesie wadium w wysokości określonej w pkt. 9.1., w formie lub formach, o których mowa w pkt. 9.2. zostanie wykluczony z postępowania.

**9.7. Kasa Urzędu Marszałkowskiego mieści się przy ul. Korsarzy 34, 70-540 Szczecin,
II piętro, pokój 215. Godziny pracy: pn. – pt. 10.00 – 14.00.**

- 9.8. Zamawiający dokona niezwłocznie zwrotu wadium, jeżeli:

- 1) upłynie termin związania ofertą;
- 2) zostanie zawarta umowa i wniesione zabezpieczenie należytego wykonania tej umowy;
- 3) Zamawiający unieważni postępowanie, a protesty zostaną ostatecznie rozstrzygnięte lub upłynie termin do ich wnoszenia.

- 9.9. Zamawiający, dokona niezwłocznie zwrotu wadium, na pisemny wniosek Wykonawcy:

- 1) który wycofał ofertę przed upływem terminu do składania ofert;
- 2) który został wykluczony z postępowania;
- 3) którego oferta została odrzucona.

- 9.10. Jeżeli wadium wniesiono w pieniądzu Zamawiający zwróci je wraz z odsetkami wynikającymi z umowy rachunku bankowego, na którym było ono przechowywane, pomniejszone o koszty prowadzenia rachunku oraz prowizji bankowej za przelew pieniędzy na rachunek bankowy wskazany przez Wykonawcę.
- 9.11. Wykonawca, którego oferta zostanie wybrana utraci wadium wraz z odsetkami na rzecz Zamawiającego w przypadku, gdy:
- 1) odmówi podpisania umowy w sprawie niniejszego zamówienia na warunkach określonych w ofercie;
 - 2) nie wniesie wymaganego zabezpieczenia należytego wykonania umowy;
 - 3) zawarcie umowy w sprawie niniejszego zamówienia stanie się niemożliwe z przyczyn leżących po stronie Wykonawcy.
- 9.13. W przypadku, gdy wykonawca wnosi wadium w formie gwarancji bankowej lub gwarancji ubezpieczeniowej z treści tych gwarancji musi w szczególności jednoznacznie wynikać:
- 1) zobowiązanie gwaranta (banku, zakładu ubezpieczeń) do zapłaty całej kwoty wadium nieodwołalnie i bezwarunkowo na pierwsze żądanie zamawiającego (beneficjenta gwarancji) zawierające oświadczenie, że zaistniały okoliczności, o których mowa w pkt 9.11. bez potwierdzania tych okoliczności,
 - 2) termin obowiązywania gwarancji, który nie może być krótszy niż termin związania ofertą.

ROZDZIAŁ X. SPOSÓB KALKULACJI CENY OFERTY

- 10.1. Wykonawca obowiązany jest przedłożyć ofertę cenową na formularzu nr 1.
- 10.2. W ofercie cenowej (formularz nr 1) Wykonawca wpisuje łączną cenę netto, podatek VAT, i cenę brutto całości zamówienia oraz ceny netto, podatek VAT i ceny brutto poszczególnych etapów realizacji zamówienia. Zamawiający porówna oferty na podstawie ceny brutto całości zamówienia.
- 10.3. Podane ceny muszą obejmować wszystkie koszty związane z realizacją przedmiotu zamówienia.
- 10.4. Zaoferowana cena winna obejmować wszelkie rabaty, upusty, zniżki itp.
- 10.5. Rozliczenia między Zamawiającym a Wykonawcą będą prowadzone w walucie PLN.
- 10.6. W przypadku złożenia oferty przez podmiot wewnątrzspółnotowy Zamawiający w celu porównania złożonych ofert do ceny oferty złożonej przez ten podmiot doliczy podatek od towarów i usług – VAT obowiązujący w Rzeczypospolitej Polskiej
- 10.7. Ceny określone przez Wykonawcę w Ofercie Cenowej nie będą zmieniane w toku realizacji zamówienia i nie będą podlegały waloryzacji.

ROZDZIAŁ XI. SKŁADANIE I OTWARCIE OFERT

- 11.1. Oferty należy składać w siedzibie Zamawiającego:
Urząd Marszałkowski Województwa Zachodniopomorskiego, Wydział Geodezji i Nieruchomości - Biuro Geodety Województwa, ul. Mickiewicza 41, 70-383 Szczecin, tel. +48 091-48-15-029, fax.: +48 091 43-30-597
- 11.2. Ofertom będą nadawane numery wg kolejności wpływu.
- 11.3. Oferty należy składać **do 8 lipca 2008 r., do godz. 11.30.**

- 11.4. Za termin złożenia oferty uważa się termin jej dotarcia do zamawiającego.
- 11.5. Z zawartością ofert nie można zapoznać się przed upływem terminu ich otwarcia.
- 11.6. Otwarcie ofert nastąpi w **dniu 8 lipca 2008 r. o godz. 11.30** w siedzibie Biura Geodety Województwa Wydziału Geodezji i Nieruchomości Urzędu Marszałkowskiego Województwa Zachodniopomorskiego (70-383 Szczecin ul. Mickiewicza 41) pokój nr 312.
- 11.7. Otwarcie ofert jest jawne.
- 11.8. Część jawna polega na sprawdzeniu czy opakowania zewnętrzne ofert nie są naruszone, oraz otwarciu ofert w kolejności wpływu i podaniu do wiadomości zebranych nazw i adresów Wykonawców, cen ofertowych, terminu wykonania zamówienia i okresu gwarancji.
- 11.9. Zamawiający bezpośrednio przed otwarciem ofert poda kwotę, jaką zamierza przeznaczyć na sfinansowanie zamówienia.
- 11.10. Informacje, o których mowa w pkt. 11.8 i 11.9. Zamawiający przekaze niezwłocznie Wykonawcom, którzy nie byli obecni przy otwarciu ofert, na ich wniossek.

ROZDZIAŁ XII. WYBÓR OFERTY NAJKORZYSTNIEJSZEJ

- 12.1. Przy dokonywaniu wyboru najkorzystniejszej oferty Zamawiający stosować będzie wyłącznie kryterium ceny. Oceny dokonywać będą członkowie komisji przetargowej, stosując zasadę, iż oferta nie odrzucona, zawierająca najniższą cenę jest ofertą najkorzystniejszą.
- 12.2. W kryterium „cena” ocena ofert zostanie dokonana przy zastosowaniu wzoru:

$$\text{Liczba punktów} = \frac{\text{najniższa cena brutto}}{\text{cena oferty ocenianej}} \times 100 \text{ pkt} \times 100 \%$$

- 12.3. Jeżeli nie będzie można dokonać wyboru oferty najkorzystniejszej ze względu na to, że zostały złożone oferty o takiej samej cenie, Zamawiający wezwie Wykonawców, którzy złożyli te oferty, do złożenia w wyznaczonym terminie ofert dodatkowych.
- 12.4. Zamawiający dokona badania ofert w celu stwierdzenia, czy Wykonawcy nie podlegają wykluczeniu. W przypadku wykluczenia Wykonawcy Zamawiający uzna jego ofertę za odrzuconą. Następnie Zamawiający dokona oceny, czy oferty Wykonawców niewykluczonych z postępowania nie podlegają odrzuceniu.
- 12.5. W toku badania i oceny ofert Zamawiający może żądać od Wykonawców wyjaśnień dotyczących treści złożonych ofert.
- 12.6. Zamawiający poprawi w tekście oferty oczywiste omyłki pisarskie oraz omyłki rachunkowe w obliczeniu ceny, niezwłocznie zawiadamiając o tym wszystkich Wykonawców, którzy złożyli oferty.
- 12.7. Omyłki rachunkowe w obliczeniu ceny Zamawiający poprawi na zasadach określonych w art. 88 ustawy.
- 12.8. Jeżeli oferta zawierać będzie rażąco niską cenę w stosunku do przedmiotu zamówienia, Zamawiający zwróci się w formie pisemnej do Wykonawcy o udzielenie

w określonym terminie wyjaśnień dotyczących elementów oferty mających wpływ na wysokość ceny.

- 12.9. Niezwłocznie po wyborze najkorzystniejszej oferty Zamawiający zawiadomi Wykonawców, którzy złożyli oferty o wyborze najkorzystniejszej oferty, podając nazwę (firmę), siedzibę i adres Wykonawcy, którego ofertę wybrano oraz uzasadnienie jej wyboru, a także nazwy (firmy), siedziby i adresy Wykonawców, którzy złożyli oferty wraz ze streszczeniem oceny i porównania złożonych ofert zawierającym punktację przyznaną ofertom w kryterium oceny ofert i łączną punktację.

ROZDZIAŁ XII. WYKLUCZENIE WYKONAWCY, ODRZUCENIE OFERTY, UNIEWAŻNIENIE POSTĘPOWANIA

- 13.1. Zamawiający wykluczy z postępowania wykonawców w przypadkach określonych w art. 24 ustawy.
- 13.2. Zamawiający zawiadomi niezwłocznie wykonawcę o wykluczeniu z postępowania o udzielenie zamówienia, podając uzasadnienie faktyczne i prawne, z zastrzeżeniem art. 92 ust. 1 pkt 3 ustawy.
- 13.3. Zamawiający odrzuci ofertę, jeżeli zaistnieją przesłanki przewidziane w art. 89 i art. 90 ust. 3 ustawy.
- 13.4. Zamawiający zawiadomi równocześnie wszystkich wykonawców o odrzuceniu ofert, podając uzasadnienie faktyczne i prawne.
- 13.5. Oferty nie odrzucone zostaną poddane procedurze oceny zgodnie z kryterium oceny ofert określonym w SIWZ.
- 13.6. Zamawiający unieważni postępowanie o udzielenie zamówienia w przypadkach określonych w art. 93 ust. 1 ustawy.
- 13.7. O unieważnieniu postępowania zamawiający zawiadomi równocześnie wszystkich wykonawców, którzy:
- 13.7.1 ubiegali się o udzielenie zamówienia- w przypadku unieważnienia postępowania przed upływem terminu składania ofert,
 - 13.7.2 złożyli oferty – w przypadku unieważnienia postępowania po upływie terminu składania ofert,
- podając uzasadnienie faktyczne i prawne.

ROZDZIAŁ XIV. ZAWARCIE UMOWY, ZABEZPIECZENIE NALEŻYTEGO WYKONANIA UMOWY
--

- 14.1 Z Wykonawcą, którego oferta zostanie uznana za najkorzystniejszą, Zamawiający podpisze umowę, w terminie nie krótszym niż 7 dni od dnia przekazania zawiadomienia o wyborze oferty, nie później jednak niż przed upływem terminu związania ofertą.
- 14.2 Umowa w sprawie zamówienia publicznego może zostać zawarta po upływie terminu związania ofertą, jeżeli Zamawiający przekazał Wykonawcom informację o wyborze oferty przed upływem terminu związania ofertą, a Wykonawca wyraził zgodę na zawarcie umowy na warunkach określonych w złożonej ofercie.

ROZDZIAŁ XV. POUCZENIE O ŚRODKACH OCHRONY PRAWNEJ

- 15.1. Wykonawcom, których interes prawny w uzyskaniu zamówienia doznał lub może doznać uszczerbku w wyniku naruszenia przez Zamawiającego przepisów ustawy Prawo zamówień publicznych, przysługują środki ochrony prawnej przewidziane w dziale VI ustawy Prawo zamówień publicznych.
- 15.2. Wobec treści ogłoszenia o zamówieniu, czynności podjętych przez Zamawiającego w toku postępowania oraz w przypadku zaniechania przez Zamawiającego czynności, do której jest obowiązany Wykonawca może wnieść protest do Zamawiającego. Wykonawca ma prawo wnieść protest w terminie 7 dni, od dnia w którym Wykonawca powziął lub mógł powziąć wiadomość o okolicznościach stanowiących podstawę jego wniesienia. Protest dotyczący treści ogłoszenia oraz postanowień SIWZ wnosi się w terminie 14 dni od dnia publikacji ogłoszenia w Dzienniku Urzędowym Unii Europejskiej lub zamieszczenia SIWZ na stronie internetowej lub na stronach portalu internetowego Urzędu. Protest wniesiony po terminie lub wniesiony przez podmiot nieuprawniony Zamawiający odrzuca.
- 15.3. Wniesienie protestu jest dopuszczalne tylko przed zawarciem umowy.
- 15.4. Protest powinien wskazywać oprotestowaną czynność lub zaniechanie Zamawiającego, a także zawierać żądanie, związane przytoczenie zarzutów oraz okoliczności faktycznych i prawnych uzasadniających wniesienie protestu.
- 15.5. Zamawiający rozstrzyga protest nie później niż w terminie 10 dni od upływu ostatniego z terminów na wniesienie protestu. Brak rozstrzygnięcia protestu w tym terminie uznaje się za jego oddalenie.
- 15.6. Od oddalenia lub odrzucenia protestu przysługuje odwołanie. Odwołanie wnosi się do Prezesa Urzędu Zamówień Publicznych w terminie 5 dni od dnia doręczenia rozstrzygnięcia protestu lub upływu terminu do rozstrzygnięcia protestu

ROZDZIAŁ XVI. POSTANOWIENIA KOŃCOWE

W sprawach nieuregulowanych w SIWZ mają zastosowanie przepisy ustawy z dnia 29 stycznia 2004 r. Prawo zamówień publicznych (Dz.U. z 2007 r. Nr 223, poz. 1655).

CZĘŚĆ III. OPIS PRZEDMIOTU ZAMÓWIENIA

Opis przedmiotu zamówienia zawiera zawarty został w ZAŁĄCZNIKU NR 1 SIWZ - WARUNKI TECHNICZNE na *zebranie i zorganizowanie w zdefiniowane struktury danych dotyczących sieci kolei, sieci cieków oraz wód powierzchniowych dla obszaru województwa zachodniopomorskiego w ramach opracowania Georeferencyjnej Bazy Danych Obiektów Topograficznych*



Pieczęć nagłówkowa Wykonawcy

**Województwo
Zachodniopomorskie - Urząd
Marszałkowski Województwa
Zachodniopomorskiego
ul. Korsarzy 34
Szczecin**

OFERTA CENOWA

W odpowiedzi na ogłoszenie o rozpoczęciu postępowania o udzielenie zamówienia publicznego prowadzonego w trybie przetargu nieograniczonego na „**Opracownie wektorowej bazy danych kolei oraz wód z obszaru województwa zachodniopomorskiego w ramach Bazy Danych Obiektów Topograficznych.**”

My niżej podpisani

.....
.....
.....

działając w imieniu i na rzecz

.....
.....
.....

(nazwa (firma) dokładny adres Wykonawcy/Wykonawców); w przypadku składania oferty wspólnej podać nazwy (firmy) i dokładne adresy wszystkich wykonawców składających wspólną ofertę

1. Składamy ofertę na wykonanie przedmiotu zamówienia zgodnie ze specyfikacją istotnych warunków zamówienia.
2. Oświadczamy, że zapoznaliśmy się ze specyfikacją istotnych warunków zamówienia i uznajemy się za związanych określonymi w niej postanowieniami i zasadami postępowania.
3. Oferujemy wykonanie przedmiotu zamówienia za łączną **cenę brutto**

Cena oferty netto **zł**

Kwota VAT (22%) **zł**

Cena oferty brutto **zł. (cena do porównania ofert)**

Słownie brutto

w tym:

ETAP I - za cenę:

Cena netto zł

Kwota VAT (22%) zł

Cena brutto zł.

Słownie brutto

ETAP II - za cenę:

Cena netto zł

Kwota VAT (22%) zł

Cena brutto zł.

Słownie brutto

4. Uważamy się za związanych niniejszą ofertą przez czas wskazany w specyfikacji istotnych warunków zamówienia, tj. przez okres 60 dni od upływu terminu składania ofert.
5. Oświadczamy, że sposób reprezentacji konsorcjum dla potrzeb niniejszego zamówienia jest następujący:
.....
(Wypełniają jedynie przedsiębiorcy składający ofertę wspólną)
6. Określone w specyfikacji istotnych warunków zamówienia wadium w wysokości PLN, wnosimy w formie
7. Oświadczamy, że zapoznaliśmy się ze wzorem umowy załączonym do specyfikacji istotnych warunków zamówienia (**Formularz nr 6 do SIWZ**) i zobowiązujemy się, w przypadku wyboru naszej oferty, do zawarcia umowy zgodnej z niniejszą ofertą, na warunkach określonych specyfikacji Istotnych Warunków Zamówienia, w miejscu i terminie wyznaczonym przez Zamawiającego.
8. Osobami uprawnionymi do podpisania umowy są:
 - 1)
 - 2)
9. Osobami upoważnionymi do kontaktów z zamawiającym są:
 - 1) tel. fax.
 - 2) tel. fax.

10. Ofertę niniejszą składamy na kolejno ponumerowanych stronach.

11. Załącznikami do niniejszej oferty są:

- 1)
- 2)
- 3)
- 4)
- 5)
- 6)
- 7)
- 8)
- 9)

..... dnia 2008 roku

(podpis Wykonawcy)



Pieczęć nagłówkowa Wykonawcy

**Województwo
Zachodniopomorskie - Urząd
Marszałkowski Województwa
Zachodniopomorskiego
ul. Korsarzy 34**

OŚWIADCZENIE SKŁADANE ZGODNIE Z ART. 44 USTAWY

My niżej podpisani

.....
.....
.....

działając w imieniu i na rzecz

.....
.....
.....

(nazwa (firma) dokładny adres Wykonawcy/Wykonawców); w przypadku składania oferty wspólnej podać nazwy (firmy) i dokładne adresy
wszystkich wykonawców składających wspólną ofertę

oświadczamy, że:

1. Posiadamy uprawnienia do wykonywania działalności stanowiącej przedmiot zamówienia.
2. Posiadamy niezbędną wiedzę i doświadczenie oraz dysponujemy potencjałem technicznym i osobami zdolnymi do wykonania zamówienia.
3. Znajdujemy się w sytuacji ekonomicznej i finansowej zapewniającej wykonanie zamówienia.
4. Nie podlegamy wykluczeniu z postępowania o udzielenie zamówienia.

..... dnia 2008 roku

(podpis Wykonawcy)

UMOWA NR

zawarta w dniu r. w Szczecinie pomiędzy:

Województwem Zachodniopomorskim reprezentowanym przez Zarząd Województwa w imieniu którego działają:

- 1) – Marszałek Województwa Zachodniopomorskiego
- 2) – Członek Zarządu Województwa Zachodniopomorskiego

zwanym w dalszej części umowy **Zamawiającym**

a

.....

zwanym w dalszej części umowy **Wykonawcą** reprezentowaną/ nym przez:

.....

Niniejsza umowa zostaje zawarta w wyniku przeprowadzonego przez Zamawiającego postępowania o udzielenie zamówienia publicznego w trybie przetargu nieograniczonego, w którym oferta złożona przez Wykonawcę została uznana za najkorzystniejszą.

§ 1

1. Zamawiający powierza, a Wykonawca przyjmuje do wykonania pracę polegającą na zebraniu i zorganizowaniu w zdefiniowane struktury danych dotyczących sieci kolei, sieci cieków oraz wód powierzchniowych dla obszaru województwa zachodniopomorskiego w ramach opracowania Georeferencyjnej Bazy Danych Obiektów Topograficznych.
2. Szczegółowy zakres rzeczowy przedmiotu umowy określa załącznik nr 1 do SIWZ – „Warunki Techniczne na zebranie i zorganizowanie w zdefiniowane struktury danych dotyczących sieci kolei, sieci cieków, oraz wód powierzchniowych dla obszaru województwa zachodniopomorskiego w ramach opracowania Georeferencyjnej Bazy Danych Obiektów Topograficznych” oraz oferta Wykonawcy (Formularz nr 1 – Oferta cenowa) stanowiące integralną część umowy.
3. Przedmiot umowy zostanie wykonany w 2 etapach:
 - 1) Etap I (część północna województwa) opisany graficznie w załączniku nr 1 do SIWZ,
 - 2) Etap II (część południowa województwa) opisany graficznie w załączniku nr 1 do SIWZ.
4. Terminy wykonania etapów przedmiotu umowy, o których mowa w ust. 3, ustala się następująco:
 - 1) Etap I: 110 dni od dnia zawarcia umowy
 - 2) Etap II: 190 dni od dnia zawarcia umowy.
5. Termin wykonania etapu II umowy jest jednocześnie terminem wykonania całości przedmiotu umowy.

§ 2

1. Wykonawca dokona zgłoszenia przedmiotu umowy w Wojewódzkim Ośrodku Dokumentacji Geodezyjnej i Kartograficznej w Szczecinie ul. Mickiewicza 41. Kopie zgłoszenia przekaże do Centralnego Ośrodka Dokumentacji Geodezyjnej i Kartograficznej w Warszawie.
2. Wykonawca wykona przedmiot umowy wymieniony w § 1 zgodnie z „Warunkami Technicznymi na zebranie i zorganizowanie w zdefiniowane struktury danych dotyczących

sieci kolej, sieci cieków, oraz wód Georeferencyjnej Bazy Danych Obiektów Topograficznych” stanowiącymi załącznik do niniejszej umowy.

3. Zasięg terytorialny prac obejmuje całe województwo zachodniopomorskie.

§ 3

1. Wynagrodzenie należne Wykonawcy za wykonanie poszczególnych etapów przedmiotu umowy określonych w § 1 ust. 3 i 4 wynosi:
 - 1) tytułem wykonania etapu I: zł netto (słownie:) + podatek VAT 22 %, tj. zł brutto (słownie:).
 - 2) tytułem wykonania etapu II: zł netto (słownie:) + podatek VAT 22 %, tj. zł brutto (słownie:).
2. Całkowite wynagrodzenie należne Wykonawcy tytułem wykonania całości prac objętych przedmiotem umowy wynosi: zł netto (słownie:) + podatek VAT 22 %, tj. zł brutto (słownie:).
3. Każdy z etapów realizacji przedmiotu umowy podlega odrębnemu odbiorowi przez Zamawiającego.
4. Wszystkie koszty związane z pozyskaniem materiałów, niezbędnych do wykonania umowy ponosi Wykonawca.

§ 4

1. Wynagrodzenie należne Wykonawcy, o którym mowa w § 3, płatne będzie w dwóch ratach na podstawie faktur VAT wystawionych przez Wykonawcę. Wykonawca wystawi każdą fakturę po protokolarnym przyjęciu bez zastrzeżeń poszczególnych etapów prac objętych przedmiotem umowy.
2. Zamawiający zapłaci faktury, o których mowa w ust. 1, przelewem na rachunek bankowy wskazany na fakturach w terminie 14 dni od daty ich dostarczenia przez Wykonawcę.
3. Zamawiający upoważnia Wykonawcę do wystawienia faktury VAT bez podpisu osoby upoważnionej do jej przyjęcia ze strony Zamawiającego.
4. Za dzień zapłaty uważa się dzień obciążenia konta Zamawiającego.
5. W przypadku zmiany wysokości stawki podatku od towarów i usług na usługi będące przedmiotem niniejszej umowy, Strony umowy zobowiązują się do podpisania aneksu dostosowującego wysokość wynagrodzenia Wykonawcy do aktualnych przepisów w zakresie stawek podatku VAT.

§ 5

1. Do dokonania odbioru poszczególnych etapów prac objętych przedmiotem umowy, Zamawiający powoła komisję odbioru.
2. Zamawiający zastrzega sobie prawo do skorzystania z opinii ekspertów przy odbiorze.
3. Z czynności odbioru komisja odbioru sporządzi protokół, podlegający podpisaniu przez strony umowy. Protokół zostanie sporządzony w dwóch jednobrzmiących egzemplarzach po jednym dla każdej ze stron.
4. Zamawiający odmówi odebrania danego etapu prac objętych przedmiotem umowy, jeżeli takie będzie stanowisko komisji odbioru wyrażone w protokole odbioru.

5. Dokumentację techniczną przedmiotu umowy Wykonawca przekaże do państwowego zasobu geodezyjnego i kartograficznego zgodnie z warunkami określonymi w protokole odbioru II etapu przedmiotu umowy.
6. W razie stwierdzenia w czasie odbioru lub w okresie rękojmi, wad powstałych z przyczyn, za które odpowiada Wykonawca, nie nadających się do usunięcia, a wady te uniemożliwiają użytkowanie przedmiotu zgodnie z jego przeznaczeniem, Zamawiający może zażądać wykonania przedmiotu po raz drugi albo może odstąpić od umowy i zlecić wykonanie zastępcze przedmiotu umowy innemu podmiotowi obciążając jednocześnie Wykonawcę kosztami tego zlecenia.
7. W razie stwierdzenia w trakcie odbioru prac objętych przedmiotem umowy wad nadających się do usunięcia, a powstałych z przyczyn, za które odpowiada Wykonawca jest on zobowiązany do ich usunięcia w terminie uzgodnionym z Zamawiającym. Zamawiający zastrzega sobie prawo wstrzymania wypłaty wynagrodzenia dla Wykonawcy za wykonanie poszczególnych etapów przedmiotu umowy do czasu usunięcia wad.

§ 6

1. Wykonawca zobowiązany jest do przekazania wyników realizacji poszczególnych etapów przedmiotu umowy nie później niż z upływem terminów określonych w § 1 ust. 4 wraz z zawiadomieniem o zakończeniu realizacji etapu umowy i gotowości do jego odbioru.
2. Odbioru etapów przedmiotu umowy dokona komisja odbioru w miejscu i terminie określonym przez przewodniczącego komisji. Zamawiający dopuszcza możliwość wykonania kontroli terenowej.
3. Wykonawca zobowiązuje się dostarczyć na własny koszt środki transportu oraz instrumenty z ich operatorami, niezbędne do przeprowadzenia kontroli terenowej związanej z odbiorem etapu przedmiotu umowy.
4. Na kontrolę etapu przedmiotu umowy Zamawiający przewiduje termin do 30 dni kalendarzowych od daty złożenia do kontroli u zamawiającego wyników prac.

§ 7

Uprawnienia z tytułu rękojmi za wady przedmiotu niniejszej umowy wygasają z upływem 3 lat licząc od daty protokolarnego odbioru przedmiotu umowy.

§ 8

1. Wykonawca zobowiązuje się zapłacić Zamawiającemu następujące kary umowne:
 - 1) w wysokości 15% kwoty brutto określonej w § 3 ust. 2, w przypadku odstąpienia przez zamawiającego od umowy z powodu okoliczności, za które odpowiada Wykonawca,
 - 2) w wysokości 0,2 % kwoty brutto określonej odpowiednio w § 3 ust. 1 pkt 1 lub § 3 ust. 1 pkt 2, za każdy dzień zwłoki w wykonaniu etapu przedmiotu umowy, licząc od ustalonych w umowie terminów,
 - 3) w wysokości 0,5 % kwoty brutto określonej odpowiednio w § 3 ust. 1 pkt 1 lub § 3 ust. 1 pkt 2, za każdy dzień zwłoki w usunięciu wad stwierdzonych przy odbiorze danego etapu przedmiotu umowy liczonej od dnia wyznaczonego przez komisję odbioru do usunięcia tych wad.
 - 4) w wysokości 0,5 % kwoty określonej w § 3 ust. 2 umowy, za każdy dzień zwłoki w usunięciu wad przedmiotu umowy stwierdzonych w okresie rękojmi, licząc od końca terminu wyznaczonego przez zamawiającego do usunięcia tych wad.

2. Niezależnie od kar umownych przewidzianych w ust. 1, Zamawiający zastrzega sobie prawo dochodzenia odszkodowania uzupełniającego w przypadku gdy wysokość szkody poniesionej przez Zamawiającego z winy Wykonawcy przewyższa wysokość kar umownych.

§ 9

1. W razie wystąpienia istotnej zmiany okoliczności powodującej, że wykonanie umowy nie leży w interesie publicznym, czego nie można było przewidzieć w chwili zawarcia umowy, Zamawiający może odstąpić od umowy w terminie 30 dni od powzięcia wiadomości o tych okolicznościach.
2. W przypadku, o którym mowa w ust. 1, Wykonawca może żądać wyłącznie wynagrodzenia należnego z tytułu wykonanej części umowy.
3. W przypadku, o którym mowa w ust. 1, postanowienia umowy dotyczące kar umownych nie mają zastosowania, a Wykonawca nie może żądać odszkodowania.

§ 10

1. Wykonawca jest zobowiązany do prowadzenia dziennika robót.
2. Zamawiający jest uprawniony do przeglądania dziennika robót, kontrolowania postępu i jakości robót oraz wpisywania swoich uwag i zaleceń wiążących Wykonawcę w granicach określonych postanowieniami umowy.

§ 11

1. Wykonawca ponosi pełną odpowiedzialność za dokumentację geodezyjno-kartograficzną niezbędną do wykonania przedmiotu umowy, udostępnioną z Centralnego Ośrodka Dokumentacji Geodezyjnej i Kartograficznej w Warszawie, Wojewódzkiego Ośrodka Dokumentacji Geodezyjnej i Kartograficznej w Szczecinie oraz Powiatowych Ośrodków Dokumentacji Geodezyjnej i Kartograficznej.
2. Zamawiający zakazuje udostępniania osobom trzecim materiałów będących własnością Skarbu Państwa, stanowiących państwowy zasób geodezyjny i kartograficzny oraz zakazuje wykorzystywania ich do sporządzania jakichkolwiek kopii lub materiałów pochodnych, nie będących przedmiotem niniejszej umowy.
3. Wykonawca ani osoby działające w jego imieniu nie mają prawa do udostępniania, przekazywania lub odsprzedaży (w żadnej formie) jakichkolwiek materiałów powstałych w wyniku realizacji niniejszej umowy osobom trzecim ani do wykorzystywania tych materiałów do innych celów nie będących przedmiotem niniejszej umowy.
4. Po protokolarnym odbiorze przedmiotu umowy Wykonawca usunie ze swoich nośników informacji wszelkie dane informatyczne dotyczące przedmiotu niniejszej umowy.

§ 12

1. Wykonawca oświadcza, że do wykonanego przedmiotu umowy przysługują mu autorskie prawa majątkowe i że jego dzieło jest całkowicie oryginalne i nie zawiera żadnych zapożyczeń z innego dzieła, które mogłyby powodować odpowiedzialność Zamawiającego.
2. Wykonawca oświadcza, że przysługujące mu autorskie prawa majątkowe do przedmiotu umowy przenosi na Zamawiającego z chwilą jego wydania. Przeniesienie autorskich praw majątkowych obejmuje wszystkie pola eksploatacji, a w szczególności:

- 1) w zakresie utrwalania i zwielokrotniania utworu – wytwarzanie określoną techniką egzemplarzy utworu, w tym techniką drukarską, reprograficzną, zapisu magnetycznego oraz techniką cyfrową,
 - 2) w zakresie obrotu oryginałem albo egzemplarzami, na których utwór utrwalono – wprowadzanie do obrotu, użyczenie lub najem oryginału albo egzemplarzy,
 - 3) w zakresie rozpowszechniania utworu w sposób inny niż określony w pkt 2 – publiczne wykonanie, odtworzenie oraz nadawanie i reemitowanie, a także publiczne udostępnianie utworu w taki sposób, aby każdy mógł mieć do niego dostęp w miejscu i czasie przez siebie wybranym.
3. Zamawiający uprawniony jest do oznaczania przedmiotu umowy w sposób wskazujący, że przysługują mu w stosunku do niego autorskie prawa majątkowe. Zamawiającemu przysługuje prawo własności do dzieła będącego przedmiotem umowy.
 4. Zamawiający jest uprawniony do zezwalania na wykonywanie zależnego prawa autorskiego w stosunku do przedmiotu umowy oraz do przeniesienia nabytych autorskich praw majątkowych na osoby trzecie.
 5. Wynagrodzenie przewidziane w § 3 ust. 2 obejmuje również wynagrodzenie za przeniesienie autorskich praw majątkowych i prawa własności do przedmiotu umowy.

§ 13

1. W sprawach nieuregulowanych niniejszą umową zastosowanie mają przepisy ustawy z dnia 29 stycznia 2004 r. Prawo zamówień publicznych (Dz. U. z 2007 r. Nr 223, poz. 1655), ustawy z dnia 23 kwietnia 1964 r. Kodeks cywilny (Dz. U. Nr 16, poz. 93 ze zm.) oraz ustawy z dnia 22 stycznia 1999 r. o ochronie informacji niejawnych (Dz. U. z 2005 r. Nr 196, poz. 1631 ze zm.)
2. Ewentualne spory mogące wyniknąć na tle niniejszej umowy strony poddadzą rozpatrzeniu przez sąd powszechny właściwy dla siedziby Zamawiającego.

§ 14

1. Zakazuje się zmian postanowień umowy w stosunku do treści oferty, na podstawie której dokonano wyboru wykonawcy, chyba że konieczność wprowadzenia takich zmian wynika z okoliczności, których nie można było przewidzieć w chwili zawarcia umowy lub zmiany te są korzystne dla Zamawiającego.
2. Zmiana umowy dokonana z naruszeniem przepisu art. 144 ust. 1 ustawy z dnia 29 stycznia 2004 r. Prawo zamówień publicznych (Dz. U. z 2007 r. Nr 223, poz. 1655) jest nieważna.
3. Zmiany niniejszej umowy wymagają formy pisemnej pod rygorem nieważności.

§ 15

Umowa niniejsza została sporządzona w trzech jednobrzmiących egzemplarzach, z których dwa egzemplarze otrzymuje Zamawiający, a jeden egzemplarz Wykonawca.

ZAMAWIAJĄCY

WYKONAWCA

Wykaz wykonanych usług

Nazwa Wykonawcy

Wykaz wykonanych, a w przypadku świadczeń okresowych lub ciągłych również wykonywanych usług w okresie ostatnich trzech lat przed dniem wszczęcia postępowania o udzielenie zamówienia, a jeżeli okres prowadzenia działalności jest krótszy – w tym okresie, odpowiadających swoim rodzajem i wartością usługom stanowiącym przedmiot zamówienia, z podaniem ich wartości, przedmiotu, dat wykonania i odbiorców tj. Służb Geodezyjnych i Kartograficznych oraz załączenia dokumentów potwierdzających, że te usługi zostały wykonane należyście; Wykonane usługi powinny być potwierdzone przyjęciem do Państwowego Zasobu Geodezyjnego i Kartograficznego.

Wykazanie przynajmniej jednej zrealizowanej usługi o wartość co najmniej 300 000 zł brutto oraz załączenie dokumentu (np. referencji, protokołów odbioru) potwierdzającego, że usługa ta została wykonana należyście.

Lp.	WARTOŚĆ	PRZEDMIOT (WYKONANE USŁUGI)	DATA WYKONANIA	ODBIORCA (PODMIOT)

w zał. dokumenty potwierdzające, że usługi te zostały wykonane należyście,

Miejscowość, data:

.....
(podpis i pieczęć imienna osoby właściwej
do reprezentowania Wykonawcy

Wykaz osób i podmiotów

Nazwa Wykonawcy

Wykaz osób i podmiotów, które będą uczestniczyć w wykonywaniu zamówienia, wraz z informacjami na temat ich kwalifikacji zawodowych, doświadczenia i wykształcenia niezbędnych do wykonania zamówienia, a także zakresu wykonywanych przez nich czynności;

LP.	Imię i Nazwisko	Rodzaj posiadanych uprawnień zawodowych w dziedzinie geodezji i kartografii	Zakres czynności wykonywanych przy realizacji zamówienia
1			
2			
3			
4			
5			
6			

Skład zespołu polowego

LP.	Zakres czynności wykonywanych przy realizacji zamówienia	Imię i Nazwisko	Rodzaj posiadanych uprawnień zawodowych w dziedzinie geodezji i kartografii
1	Kierownik zespołu polowego		
2	Członek zespołu polowego		
3	Członek zespołu polowego		
4	Członek zespołu polowego		

Do wykazu należy dołączyć kopie nadania uprawnień zawodowych

Miejscowość, data:

.....
(podpis i pieczęć imienna osoby właściwej do reprezentowania Wykonawcy)

Wykaz narzędzi i urządzeń

Nazwa Wykonawcy

Wykaz, niezbędnych do wykonania zamówienia narzędzi i urządzeń, jakimi dysponuje wykonawca. Minimum 3 stacje redakcyjne GIS/CAD zgodnie z opisem w SIWZ.

Lp	Nazwa	Opis
1.		
2.		
3.		

Wykazany potencjał techniczny musi być w posiadaniu Wykonawcy w rozumieniu art.336 kodeksu Cywilnego – 23 kwietnia 1964r. (Dz. U. Nr 16 poz. 93 z późn. zm) czego potwierdzeniem jest umowa, certyfikat wydany przez producenta lub sprzedającego, faktura itp.

W przypadku Wykonawców występujących wspólnie w.w. warunek spełniają łącznie

Zamawiający nie wymaga załączenia tych dokumentów do oferty

Miejscowość, data:

.....
*Pieczęć i podpisy osób uprawnionych
do reprezentowania wykonawcy wg zapisów
Krajowego Rejestru Sądowego
lub wypisu z ewidencji działalności gospodarczej*

WARUNKI TECHNICZNE

na zebranie i zorganizowanie w zdefiniowane struktury danych dotyczących sieci kolei, sieci cieków oraz wód powierzchniowych dla obszaru województwa zachodniopomorskiego w ramach opracowania Georeferencyjnej Bazy Danych Obiektów Topograficznych

1) Przedmiot zamówienia

1. Zebranie i zorganizowanie w zdefiniowane struktury danych dotyczących sieci kolei, sieci cieków oraz wód powierzchniowych dla obszaru województwa zachodniopomorskiego w ramach opracowania Bazy Danych Obiektów Topograficznych.
2. Klasyfikacja CPV: 72320000-4 (usługa baz danych)
72314000-9 (usługa zbierania i gromadzenia danych)
72310000-1 (usługa przetwarzania danych)

2) Zakres tematyczny przedmiotu zamówienia

Opracowanie warstw z obszaru województwa zachodniopomorskiego dla:

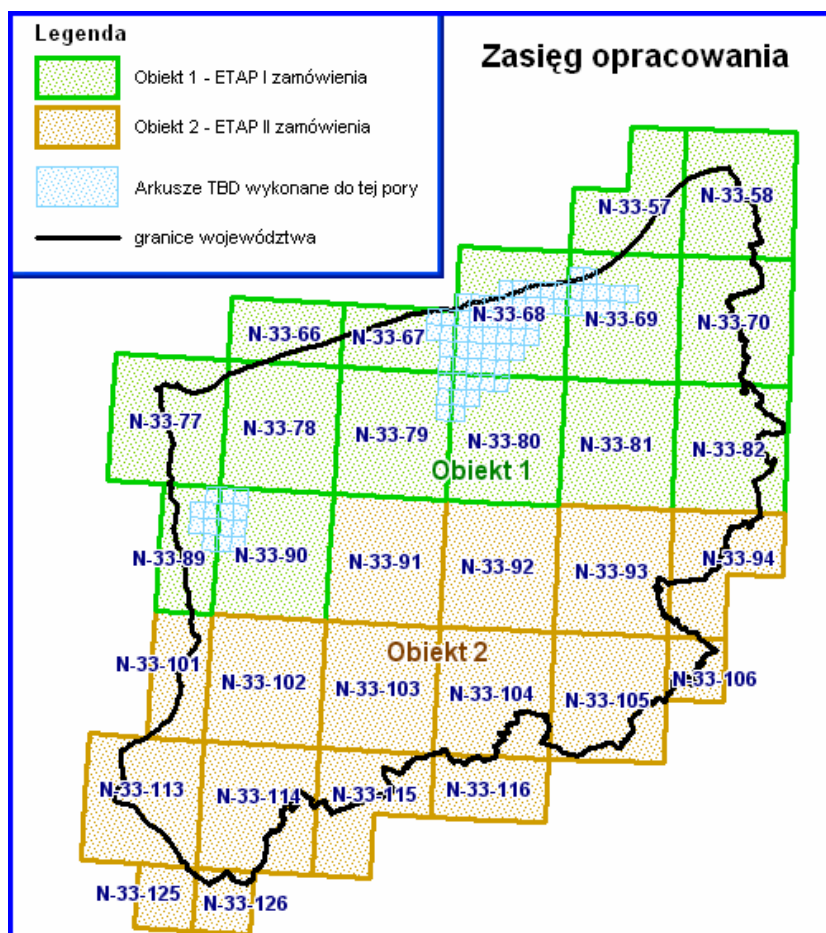
- sieci kolei oraz obiektów mostowych pod tymi kolejami,
- sieci cieków oraz wód powierzchniowych.
- niektórych budowli i obiektów towarzyszącym sieci cieków i kolei.

Szczegółowy opis i zakres tematyczny przedmiotu zamówienia określają wytyczne techniczne opracowania bazy danych obiektów topograficznych stanowiące załącznik nr 1 do niniejszych warunków technicznych.

3) Zasięg opracowania

Zasięg opracowania wykonania bazy danych obiektów topograficznych obejmuje obszar administracyjny województwa zachodniopomorskiego i składa się z dwóch obiektów:

- a) Obiekt 1 – północna część województwa zachodniopomorskiego – należy opracować jako ETAP I zamówienia.
- b) Obiekt 2 – południowa część województwa zachodniopomorskiego – należy opracować jako ETAP II zamówienia.



Produkt finalny powinien być warstwą ciągłą obejmującą swoim zasięgiem całe województwo.

4) System odniesień przestrzennych.

Bazę danych obiektów topograficznych opracowuje się w państwowym systemie odniesień przestrzennych. Stosuje się układ współrzędnych płaskich prostokątnych „1992”. (Rozporządzenie Rady Ministrów z dnia 8 sierpnia 2000r. w sprawie państwowego systemu odniesień przestrzennych - Dz. U. z 2000r. Nr 70, poz. 821).

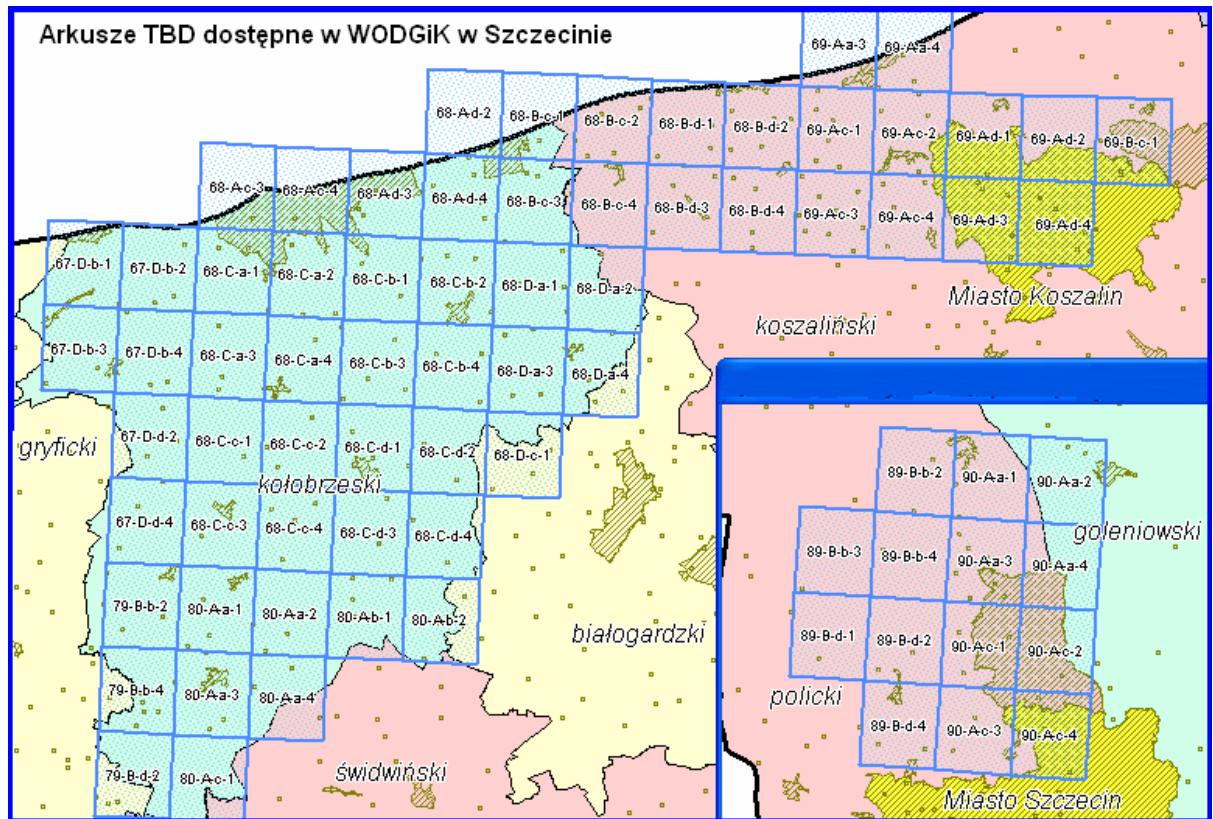
5) Materiały źródłowe.

Za materiały źródłowe do opracowania bazy danych obiektów topograficznych uznaje się:

- a) ortofotomapę cyfrową dla obszaru województwa zachodniopomorskiego opracowaną z czarno-białych zdjęć lotniczych w skali 1:26 000 wykonanych w latach 2004 – 2005. Rozmiar piksela 0,5 m. Ortofotomapa udostępniana jest w oddzielnych plikach w formacie *.tif. Pojedynczy plik obejmuje obszar ¼ obszaru arkusza mapy topograficznej w skali 1:10 000 w układzie „1992”. - dostępne w WODGiK lub CODGiK. Pokrycie 58 % powierzchni województwa.
- b) ortofotomapę cyfrową dla obszaru województwa zachodniopomorskiego opracowaną z barwnych scen satelitarnych satelity IKONOS wykonanych w 2002 r. Rozmiar piksela 1 m. Ortofotomapa udostępniana jest w oddzielnym pliku w formacie *.tif. Pojedynczy plik obejmuje obszar ¼ obszaru arkusza mapy topograficznej w skali 1:10 000 w układzie „1992” - dostępne w WODGiK lub CODGiK. Pokrycie 42 % powierzchni województwa.

c) 75 arkuszy TBD o pełnej treści w formacie wymiany danych wektorowych - dostępne w WODGiK w Szczecinie.

Lp	godło_arkusza	rok_wydania	stan_aktualności	Lp	godło_arkusza	rok_wydania	stan_aktualności
1	N-33-90-A-c-1	2001	2000, 2005 TBD	38	N-33-68-C-a-4	2008	2007 TBD
2	N-33-90-A-c-2	2001	2000, 2005 TBD	39	N-33-68-C-b-1	2003	2002, 2007 TBD
3	N-33-90-A-c-3	2001	2000, 2005 TBD	40	N-33-68-C-b-2	2008	2007 TBD
4	N-33-90-A-c-4	2001	2000, 2005 TBD	41	N-33-68-C-b-3	2008	2007 TBD
5	N-33-68-A-c-3	2001	2000, 2006 TBD	42	N-33-68-C-b-4	2008	2007 TBD
6	N-33-68-A-c-4	2001	2000, 2006 TBD	43	N-33-68-C-c-1	2008	2007 TBD
7	N-33-68-C-a-1	2001	2000, 2006 TBD	44	N-33-68-C-c-2	2008	2007 TBD
8	N-33-68-C-a-2	2001	2000, 2006 TBD	45	N-33-68-C-c-3	2008	2007 TBD
9	N-33-69-A-d-1	2001	2000, 2006 TBD	46	N-33-68-C-c-4	2008	2007 TBD
10	N-33-69-A-d-2	2001	2000, 2006 TBD	47	N-33-68-C-d-1	2008	2007 TBD
11	N-33-69-A-d-3	2001	2000, 2006 TBD	48	N-33-68-C-d-2	2008	2007 TBD
12	N-33-69-A-d-4	2001	2000, 2006 TBD	49	N-33-68-C-d-3	2008	2007 TBD
13	N-33-69-B-c-1	2001	2000, 2006 TBD	50	N-33-68-C-d-4	2008	2007 TBD
14	N-33-69-A-a-3	2003	2002, 2006 TBD	51	N-33-68-D-a-1	2008	2007 TBD
15	N-33-69-A-a-4	2003	2002, 2006 TBD	52	N-33-68-D-a-2	2008	2007 TBD
16	N-33-69-A-c-1	2003	2002, 2006 TBD	53	N-33-68-D-a-3	2008	2007 TBD
17	N-33-69-A-c-2	2003	2002, 2006 TBD	54	N-33-68-D-a-4	2008	2007 TBD
18	N-33-69-A-c-3	2007	2006 TBD	55	N-33-68-D-c-1	2008	2007 TBD
19	N-33-69-A-c-4	2007	2006 TBD	56	N-33-79-B-b-2	2008	2007 TBD
20	N-33-68-A-d-3	2003	2002, 2006 TBD	57	N-33-79-B-b-4	2008	2007 TBD
21	N-33-68-A-d-2	2003	2002, 2006 TBD	58	N-33-79-B-d-2	2008	2007 TBD
22	N-33-68-A-d-4	2003	2002, 2006 TBD	59	N-33-80-A-a-1	2008	2007 TBD
23	N-33-68-B-c-1	2003	2002, 2006 TBD	60	N-33-80-A-a-2	2008	2007 TBD
24	N-33-68-B-c-2	2003	2002, 2006 TBD	61	N-33-80-A-a-3	2008	2007 TBD
25	N-33-68-B-c-3	2003	2002, 2006 TBD	62	N-33-80-A-a-4	2008	2007 TBD
26	N-33-68-B-c-4	2007	2006 TBD	63	N-33-80-A-b-1	2008	2007 TBD
27	N-33-68-B-d-1	2003	2002, 2006 TBD	64	N-33-80-A-b-2	2008	2007 TBD
28	N-33-68-B-d-2	2003	2002, 2006 TBD	65	N-33-80-A-c-1	2008	2007 TBD
29	N-33-68-B-d-3	2007	2006 TBD	66	N-33-89-B-b-2	2006	2005 TBD
30	N-33-68-B-d-4	2007	2006 TBD	67	N-33-89-B-b-3	2006	2005 TBD
31	N-33-67-D-b-1	2003	2002, 2007 TBD	68	N-33-89-B-b-4	2006	2005 TBD
32	N-33-67-D-b-2	2003	2002, 2007 TBD	69	N-33-89-B-d-1	2006	2005 TBD
33	N-33-67-D-b-3	2008	2007 TBD	70	N-33-89-B-d-2	2006	2005 TBD
34	N-33-67-D-b-4	2008	2007 TBD	71	N-33-89-B-d-4	2006	2005 TBD
35	N-33-67-D-d-2	2008	2007 TBD	72	N-33-90-A-a-1	2006	2005 TBD
36	N-33-67-D-d-4	2008	2007 TBD	73	N-33-90-A-a-2	2006	2005 TBD
37	N-33-68-C-a-3	2008	2007 TBD	74	N-33-90-A-a-3	2006	2005 TBD
				75	N-33-90-A-a-4	2006	2005 TBD



- d) numeryczne wektorowe opracowania wielkoskalowe znajdujące się w powiatowych ośrodkach dokumentacji geodezyjnej i kartograficznej województwa zachodniopomorskiego,
- e) dane z bazy Państwowego Rejestru Granic - dostępne w CODGiK,
- f) obiekty klasy ADMS_A (miejscowości) – dostępne w WODGiK w Szczecinie. (istnieją dla obszarów pokrytych arkuszami wykonanymi w standardzie TBD),
- g) Warstwa dróg i obiektów mostowych z obszaru województwa zachodniopomorskiego – dostępna w WODGiK lub CODGiK.
- h) dane pozyskane z pomiarów terenowych,
- i) Państwowy Rejestr Nazw Geograficznych w zakresie identyfikatorów i nazw szlaków komunikacyjnych – dostępny w CODGiK.
- j) bazę danych TERYT dostępną w GUS,
- k) bazę danych o odcinkach i węzłach kolejowych (PKP)
- l) Atlas jezior Polski IMiGW 1996 r
- m) Aktualny „Sietciowy rozkład jazdy pociągów PKP”
- n) mapy topograficzne w postaci rastrowej w skali 1:10 000 w układach: 1992 lub 1965 - dostępne w WODGiK w Gdańsku, skalibrowane do układu 1992.
- o) Rozporządzenie Rady Ministrów z dn. 05.08.1977 r. w sprawie granic i klas wód śródlądowych żeglownych (Dz. U. Nr 26 z 1977r.), zmieniające Rozporządzenie Rady Ministrów z 11.09.2001r. (Dz. U. Nr 106, poz. 1151 z 2001r)
- p) Rozporządzenie Ministra Infrastruktury z dn. 16.02.2005 r. w sprawie sposobu numeracji i ewidencji dróg publicznych, obiektów mostowych, tuneli, przepustów i promów oraz rejestru numerów nadawanych drogom, obiektom mostowym i tunelom (Dz. U. z 2005 r. Nr 67 poz. 582),
- q) Rozporządzenie Ministra Infrastruktury w sprawie trybu sporządzania informacji, gromadzenia i udostępniania danych o sieci dróg publicznych, obiektach mostowych, tunelach oraz promach (Dz. U. nr 67 poz. 583 z 2005 roku)
- r) Nazewnictwo Geograficzne Polski Tom I. Hydronimy. Część 1. „Wody płynące, źródła, wodospady” – GUGIK 2006
- s) Nazewnictwo Geograficzne Polski Tom I. Hydronimy. Część 2. „Wody stojące” – GUGIK 2006
- t) Komputerowa Mapa Podziału Hydrograficznego Polski – wyciąg dla województwa zachodniopomorskiego dostępny w WODGiK w Szczecinie

Zakres prac

1. W ramach opracowania bazy danych obiektów topograficznych w zakresie tematycznym wymienionym w pkt. 2 należy:
 - a) Z 75 arkuszy TBD wymienionych w punkcie 5.1.c) przejąć obiekty dotyczące sieci kolei i budowli mostowych, sieci cieków i wód powierzchniowych zgodnie z wykazem klas obiektów wymienionym w załączniku nr 1. **W terminie do 45 dni od daty podpisania umowy (dotyczy istniejących 75 arkuszy TBD) Wykonawca ma obowiązek przedstawić Zamawiającemu wyniki przejęcia danych z tych arkuszy, dostosowania ich do wymogów niniejszego zamówienia oraz warunków technicznych. Przedstawione Zamawiającemu wyniki przejęcia danych mają uwzględniać wywiad terenowy oraz aktualizację obiektów i atrybutów przejętych obiektów.**

- b) Na podstawie ortofotomapy zwektoryzować obiekty wchodzące w zakres opracowania wraz z wprowadzeniem atrybutów obiektów do baz danych)
 - c) zwektoryzować obiekty niewidoczne na ortofotomapie na podstawie innych materiałów źródłowych.
 - d) zwektoryzować i wprowadzić obiekty pozyskane z innych baz danych i materiałów źródłowych wraz z atrybutami,
 - e) zapewnić łączność, spójność i ciągłość klas obiektów z pozostałą częścią opracowania,
 - f) przeprowadzić wywiad i aktualizację terenową dla całości opracowania (łącznie z 75 arkuszami wymienionymi w pkt. 5.1.c) – podlegają jej wszystkie obiekty wchodzące wraz z ich atrybutami w skład niniejszego opracowania.
 - g) przeprowadzić aktualizację obiektów i atrybutów z wykorzystaniem numerycznych wektorowych opracowań wielkoskalowych,
 - h) zwektoryzować nowe i wprowadzić nowe aktualne obiekty i dane pozyskane w ramach wywiadu i aktualizacji terenowej,
 - i) pozyskać z Centralnego Banku Osnów osnowę poziomą i pionową i przetworzyć otrzymane dane do postaci zgodnej z Wytycznymi.
 - j) zapewnić, spójność i ciągłość klas obiektów pomiędzy wykonywanymi obiektami określonymi załączniku nr 1 do warunków technicznych,
 - k) przetworzyć dane do struktur i formatów zgodnych z Wytycznymi Technicznymi „Baza Danych Topograficznych (TBD) – wersja 2.0” (Główny Geodeta Kraju,) wraz z późniejszymi wyjaśnieniami, modyfikacjami.
2. Schemat postępowania w przypadku wektoryzowania elementów występujących na granicy województwa:
- 1) **SW RK L – odcinki cieków i SW ML - L – odcinki kanałów** – należy zwektoryzować do najbliższego ujścia rzeki kanału, w przypadku gdy takiego nie będzie należy przyjąć odległość 1000m od granic województwa.
 - 2) **SK KL L – tory lub zespoły torów** - należy zwektoryzować do najbliższego węzła kolejowego, w przypadku gdy takiego nie będzie należy przyjąć odległość 1000m od granic województwa.
 - 3) **BB MO L – budowle mostowe** - należy zwektoryzować całą budowlę
 - 4) **PK WO A – wody powierzchniowe:**
 w przypadku gdy granica województwa biegnie przez środek wód powierzchniowych stojących lub linia tych wód stanowi granicę, należy zwektoryzować cały obiekt.
 w przypadku wód morskich oraz wód powierzchniowych płynących należy zwektoryzować odcinek równy 1000 m od granicy województwa.
 - 6) Wykonawca zobowiązany jest uzgodnić styki w przypadku istnienia opracowania w województwie sąsiednim bądź też wykonywania przez inną firmę podobnego opracowania na obszarze województw sąsiadujących=
3. Szczegółowe zasady pozyskiwania danych, strukturę ich zapisu oraz wykaz wprowadzanych do bazy wektorowej klas obiektów przedstawiają Wytyczne Techniczne „Baza Danych Topograficznych (TBD) – wersja 2.0” (Główny Geodeta Kraju,) wraz z późniejszymi wyjaśnieniami, modyfikacjami.

VII. Wymagania dotyczące opracowania bazy.

1. Dokładność geometryczna reprezentacji obiektów wynika przede wszystkim z możliwości interpretacji obiektów na ortofotomapie i mapie topograficznej w skali

- 1:10 000. Dla obiektów wyraźnie widocznych na ortofotomapie błąd położenia nie powinien być większy niż 1,5m.
2. Uzgodnieniu z bazami zewnętrznymi i rejestrami klasyfikacyjnymi podlegają w szczególności następujące atrybuty:
 - a) identyfikatory miejscowości, jednostek administracyjnych z Państwowym Rejestrem Granic
 3. Do wektorowej bazy danych obiektów topograficznych wprowadza się klasy obiektów i wartości atrybutów o charakterze obligatoryjnym określonym w Wytycznych Technicznych oraz atrybuty dodatkowe określone w załączniku 1.

VIII. Aktualizacja terenowa.

1. **W ramach topograficznego opracowania terenowego należy pozyskać dane geometryczne i opisowe o zmianach obiektów zaistniałych w terenie po dacie wykonania zdjęć, na podstawie których została opracowana ortofotomapa wykorzystywana do pozyskiwania danych *bazy danych obiektów topograficznych*. Aktualizacja dotyczy również innych danych, przede wszystkim atrybutowych, pozyskiwanych z map topograficznych i innych źródeł wykorzystywanych przy tworzeniu zasobu danych.**
2. Aktualizacji terenowej podlegają wszystkie obiekty wchodzące w zakres tematyczny przedmiotu zamówienia. Przy uzupełnianiu danych należy zwrócić szczególną uwagę na zasady opisu geometrycznego obiektów i zachowanie rzeczywistego położenia obiektów bez zniekształceń redakcyjnych właściwych opracowaniu map analogowych.
3. W ramach opracowania terenowego należy szczególnie zwrócić uwagę na:
 - a) wprowadzenie elementów sytuacji niewidocznych na ortofotomapie,
 - b) nowo powstałe koleje, zbiorniki wodne, kanały.

XI. KONTROLA I ODBIÓR OPRACOWANIA.

1. Komisję odbioru przedmiotu zamówienia powołuje Marszałek Województwa Zachodniopomorskiego (Geodeta Województwa Zachodniopomorskiego).
2. Wszelkie dane będące przedmiotem odbiorów podlegają procesowi kontroli danych. Kontrola danych dotyczy zarówno poprawności technologicznej tj. sposobu zapisu danych, parametrów technicznych (np. topologia dróg), zgodności ze standardami wymiany danych jak i poprawności merytorycznej tj. kompletności danych, spełnienia wymogów dokładnościowych i zgodności danych z rzeczywistą sytuacją terenową.
3. Przed przedstawieniem przedmiotu zamówienia do odbioru w CODGiK i WODGiK, Wykonawca zobowiązany jest do skontrolowania danych za pomocą „Aplikacji R” dostępnej na stronie internetowej Głównego Urzędu Geodezji i Kartografii.
4. Miejsce odbioru przedmiotu zamówienia wyznaczy zamawiający.
5. Do odbioru należy przedstawić następujące materiały w 2 kompletach: dla CODGiK i WODGiK.
 - a) Kopia zgłoszenia pracy kartograficznej.
 - b) Sprawozdanie techniczne z wykonanych prac.
 - c) Protokół wewnętrznej kontroli technicznej.
 - d) Wykaz materiałów źródłowych.
 - e) Materiały powstałe w trakcie topograficznego opracowania terenowego w formie analogowej lub cyfrowej, przygotowane w sposób pozwalający na wyróżnienie na tle ortofotomapy wprowadzonych uzupełnień, zmian geometrii obiektów, a także

materiały z danymi opisowymi (pozyskane w terenie lub z innych źródeł danych, np. z urzędów, instytucji), niezbędnymi do określenia atrybutów opisowych obiektów (np. dokumentacja wywiadu terenowego, uzgodnienia) wraz z wykazem tych materiałów.

- f) Nośniki CD (lub DVD) z danymi zapisanymi zgodnie z obowiązującym schematem aplikacyjnym oraz w formacie shapefile lub formacie geobazy osobistej .
6. Wykonanie prac objętych niniejszymi warunkami technicznymi podlega zgłoszeniu do Wojewódzkiego Ośrodka Dokumentacji Geodezyjnej i Kartograficznej w Szczecinie (kopię zgłoszenia należy przesłać do Centralnego Ośrodka Dokumentacji Geodezyjnej i Kartograficznej w Warszawie oraz Powiatowych Ośrodków Dokumentacji Geodezyjnej i Kartograficznej).
7. Po zakończeniu prac, wszystkie nowo powstałe materiały należy odpowiednio oznaczyć oraz skompletować zgodnie z „Zasadami kompletowania, kontroli, raportowania i przyjmowania do zasobu dokumentacji powstałej w wyniku opracowania *bazy danych obiektów topograficznych w ujęciu warstwowym*” – Warszawa 2007 (dostępny na stronie internetowej Głównego Urzędu Geodezji i Kartografii) oraz przekazać do CODGiK w Warszawie i WODGiK w Gdańsku.”
8. Po wykonaniu pracy zwrotowi podlegają:
- a) materiały źródłowe wypożyczone z CODGiK,
 - b) materiały źródłowe wypożyczone z WODGiK,
 - c) materiały źródłowe wypożyczone z PODGiK-ów.

1. OBOWIĄZUJĄCE NORMY PRAWNE I PRZEPISY TECHNICZNE:

- 1) Instrukcja techniczna O-1 – Ogólne zasady wykonywania prac geodezyjnych i kartograficznych.
- 2) Instrukcja techniczna O-2 – Ogólne zasady wykonywania prac geodezyjnych i kartograficznych.
- 3) Instrukcja techniczna O-3 – Zasady kompletowania dokumentów geodezyjno-kartograficznych.
- 4) Instrukcja techniczna O-4 – zasady prowadzenia państwowego zasobu geodezyjnego i kartograficznego.
- 5) Instrukcja techniczna G-1 – Pozioma osnowa geodezyjna.
- 6) Instrukcja techniczna G-2 – Wysokościowa osnowa geodezyjna.
- 7) Instrukcja techniczna G-1.10 – Formuły odwzorowawcze i parametry układów współrzędnych.
- 8) Instrukcja techniczna G-4 – Pomiary sytuacyjne i wysokościowe
- 9) Ustawa z dnia 17 maja 1989 r. Prawo geodezyjne i kartograficzne (jednolity tekst Dz. U. z 2005 r. Nr 240 , poz. 2027 z późn. Zm.).
- 10) Rozporządzenie Rady Ministrów z dn. 8.08.2000r. w sprawie państwowego systemu odniesień przestrzennych (Dz. U. z 2000r.Nr 70 poz. 821).
- 11) Rozporządzenie Ministra Rozwoju Regionalnego i Budownictwa z dnia 16 lipca 2001r. w sprawie zgłaszania prac geodezyjnych i kartograficznych, ewidencjonowania systemów i przechowywania kopii zabezpieczających bazy danych, a także ogólnych warunków umów o udostępnianie tych baz (Dz. U. Nr 78, poz. 837 z 2001r.).
- 12) Rozporządzenie Ministra Spraw Wewnętrznych i Administracji z dnia 17 maja 1999r. w sprawie określenia rodzajów materiałów stanowiących państwowy zasób geodezyjny i kartograficzny, sposobu i trybu ich gromadzenia i wyłączenia z zasobu oraz udostępniania zasobu (Dz. U. Nr 49, poz. 493 z 1999r.).

XI. Zalecane przepisy techniczne

Projekt Wytycznych technicznych „Baza Danych Topograficznych (TBD) – wersja 2.0”
(Główny Geodeta Kraju) wraz z późniejszymi wyjaśnieniami, modyfikacjami

XII. Termin wykonania przedmiotu zamówienia:

Zadanie 1.

Etap I – obiekt 1 – 110 dni od dnia zawarcia umowy.

Etap II – obiekt 2 – 190 dni od dnia zawarcia umowy.

Załącznik nr 1 Warunków Technicznych

Zakres tematyczny przedmiotu zamówienia

Opracowaniu podlega pozyskanie i przetworzenie danych do struktur Bazy Danych Topograficznych dla następujących klas obiektów:

Szczegółowa klasyfikacja obiektów:

Obiekty podstawowe

1. SW RK L – odcinki cieków i SW ML - L – odcinki kanałów

Kod	Poziom 1	Kod	Poziom 2	Kod	Poziom 3
SW	Sieci cieków	SW RK	Odcinki rzek i kanałów	SW RK 01	Rzeka, strumień
				SW RK 02	Kanał
		SW ML	Odcinki rowów melioracyjnych	SW ML 01	Rów melioracyjny

2. SK KL L – tory lub zespoły torów

Kod	Poziom 1	Kod	Poziom 2	Kod	Poziom 3
SK	Sieci dróg i kolei	SK KL	Tory lub zespoły torów	SK KL 01	Zespół torów kolejowych
				SK KL 02	Zespół torów tramwajowych
				SK KL 03	Zespół torów metra

3. BB MO L – budowle mostowe

Kod	Poziom 1	Kod	Poziom 2	Kod	Poziom 3
BB	Budowle i urządzenia	BB MO	Budowle mostowe	BB MO 01	Most, wiadukt, estakada
				BB MO 02	Tunel

4. PK WO A – wody powierzchniowe

Kod	Poziom 1	Kod	Poziom 2	Kod	Poziom 3
PK	Kompleksy pokrycia terenu	PK WO	Obszary wód	PK WO 01	Wody morskie
				PK WO 02	Wody powierzchniowe płynące
				PK WO 03	Wody powierzchniowe stojące

Obiekty towarzyszące

5. BBHY_A, BBHY_L – budowle hydrotechniczne

Kod	Poziom 1	Kod	Poziom 2	Kod	Poziom 3
BB	Budowle i urządzenia	BB HY	budowle hydrotechniczne	BB HY 01	Jaz ruchomy, zastawka piętrząca
				BB HY 02	Jaz stały (zapora podwodna)
				BB HY 03	Śluza
				BB HY 04	Zapora

6. BBUW – umocnienia wodne

Kod	Poziom 1	Kod	Poziom 2	Kod	Poziom 3
BB	Budowle i urządzenia	BB UW	Umocnienia wodne	BB UW 01	Ściana oporowa przy wodzie
				BB UW 02	Ostroga brzegowa
				BB UW 03	Falochron
				BB UW 04	Umocnienie brzegowe

7. BBUD – umocnienia drogowe lub kolejowe

Kod	Poziom 1	Kod	Poziom 2	Kod	Poziom 3
-----	----------	-----	----------	-----	----------

BB	Budowle i urządzenia	BB UD	Umocnienia drogowe lub kolejowe	BB UD 02	Peron, rampa
----	----------------------	-------	---------------------------------	----------	--------------

8. BBZM – budowle ziemne

Kod	Poziom 1	Kod	Poziom 2	Kod	Poziom 3
BB	Budowle i urządzenia	BB ZM	Budowle ziemne	BB ZM 01	Wał lub grobla

9. OIKM_P, OIKM_L, OIKM_A – obiekty związane z komunikacją

Kod	Poziom 1	Kod	Poziom 2	Kod	Poziom 3
OI	Obiekty inne	OI KM	Obiekty związane z komunikacją	OI KM 02	Przystanek kolejowy

Struktura przekazywanych danych:

„SIECI CIEKÓW”

SWRK_L – odcinki rzek i kanałów			
Nazwa atrybutu	Typ danych	Wymagane ¹	Opis atrybutu, przykładowe wartości
ID	T(38)	TAK	Identyfikator obiektu
ID_CIEKU [CIEKI]	T(38)	NIE	Identyfikator ciek (całego)
RODZAJ [SL_RODZ_RZEK_K]	T(3)	TAK	Rz – rzeka, Kn – Kanał, St – strumień lub potok
STATUS_EKSLOATACJI [SL_ST_EK_CIEKOW]	T(3)	NIE	Informacja o żeglowności: Z – żeglowny, CZ – częściowo żeglowny, NZ – nieżeglowny
PRZEPLYW	N(3,1)	NIE	Prędkość przepływu na odcinku w m/s
SZEROKOSC	N(4,1)	NIE	Szerokość ciek lub kanału w metrach
PRZEBIEG	N(3)	TAK	1 – ciek główny, 2 – ramię boczne
OKRESOWOSC	N(3)	TAK	0 – stały, 1 – okresowy
POLOZENIE	N(3)	TAK	0 – pod powierzchnią, 1 – na powierzchni
INFORM_DODATKOWA	T(255)	NIE	Dodatkowe informacje dotyczące obiektu
X_			Zestaw atrybutów specjalnych zgodnie z tabelą 3.1.
TYP GEOMETRYCZNY: LINIA			

SWML_L – odcinki rowów melioracyjnych			
Nazwa atrybutu	Typ danych	Wymagane	Opis atrybutu, przykładowe wartości
ID	T(38)	TAK	Identyfikator obiektu

¹ Wymagalność oznacza konieczność wprowadzenia wartości. Brak wymagalności atrybutu nie oznacza że jego wypełnienie jest fakultatywne.

ID_CIEKU [CIEKI]	T(38)	NIE	Identyfikator ciek (całego)
RODZAJ [SL_RODZ_ROW_M]	T(3)	TAK	Rm – rów melioracyjny zwykły Rb – rów melioracyjny zbiorczy
SZEROKOSC	N(4,1)	NIE	Szerokość rowu w metrach z dokładnością do 0,5 m
OKRESOWOSC	N(1)	TAK	Wypełnienie wodą: 0 – stałe, 1 – okresowe
POLOZENIE	N(1)	TAK	0 – pod powierzchnią, 1 – na powierzchni
INFORM_DODATKOWA	T(255)	NIE	Dodatkowe informacje dotyczące obiektu
X_			Zestaw atrybutów specjalnych zgodnie z tabelą 3.1.
<i>TYP GEOMETRYCZNY: LINIA</i>			

Uwaga ! Nie pozyskujemy obiektów (odcinków rowów melioracyjnych) przyjmujących wartość Rm (rów melioracyjny zwykły) atrybutu RODZAJ.

CIEKI			
<i>Nazwa atrybutu</i>	<i>Typ danych</i>	<i>Wymagane</i>	<i>Opis kolumny, przykładowe wartości</i>
ID	T(38)	TAK	Identyfikator obiektu
ID_PRNG	T(38)	NIE	Identyfikator ciek z Państwowego Rejestru Nazw Geograficznych
NAZWA	T(255)	TAK	Nazwa ciek
DLUGOSC	N(4,1)	NIE	Długość ciek w kilometrach z dokładnością do 100 m
X_KAT_DOK_ATRYB [SLX_KAT_DOKL]	N(3)	TAK	Kategoria dokładności atrybutowej
X_AKTUALNOSC_ATRYB	DT	TAK	Stan aktualności atrybutów obiektu

„SIECI DRÓG I KOLEI”

SKKL_L – tory lub zespoły torów			
<i>Nazwa atrybutu</i>	<i>Typ danych</i>	<i>Wymagane</i>	<i>Opis atrybutu, przykładowe wartości</i>
ID	T(38)	TAK	Identyfikator obiektu
RODZAJ_P_SZYN [SL_RODZ_P_SZYN]	T(3)	TAK	Rodzaj pojazdu szynowego: Poc – pociąg, Trm – tramwaj, Mtr – metro
RODZAJ_TRAKCIJ [SL_RODZ_TRAKCIJ]	T(3)	TAK	Rodzaj trakcji: Z – zelektryfikowana, NZ – nieelektryfikowana
LICZBA_TOROW	N(1)	TAK	Liczba torów od 1 do 4
RODZAJ_TOROW [SL_RODZ_TOROW]	T(3)	TAK	Rodzaj torów: Ts – szeroki, Tn – normalny, Tw – wąski
POLOZENIE [SL_RODZ_POLOZ]	T(3)	TAK	Położenie torów w stosunku do powierzchni ziemi: 0 – na powierzchni, 1,2 – ponad powierzchnią, -1 – pod powierzchnią
INFORM_DODATKOWA	T(255)	NIE	Dodatkowe informacje dotyczące obiektu
X_			Zestaw atrybutów specjalnych zgodnie z tabelą 3.1.

TYP GEOMETRYCZNY: LINIA

LINIE_KOLEJOWE			
<i>Nazwa atrybutu</i>	<i>Typ danych</i>	<i>Wymagane</i>	<i>Opis kolumny</i>
ID	T(38)	TAK	Identyfikator obiektu
NR_LINII	T(10)	TAK	Numer linii kolejowej
ID_WEZEL_PO CZ [WEZLY_KOLEJOWE]	T(38)	NIE	Identyfikator węzła początkowego linii
ID_WEZEL_KON [WEZLY_KOLEJOWE]	T(38)	NIE	Identyfikator węzła końcowego linii
X_KAT_DOK_ATRYB [SLX_KAT_DOKL]	N(3)	TAK	Kategoria dokładności atrybutowej
X_AKTUALNOSC_ATRYB	DT	TAK	Stan aktualności atrybutów obiektu

INT_TORY_SZLAKI			
<i>Nazwa atrybutu</i>	<i>Typ danych</i>	<i>Wymagane</i>	<i>Opis kolumny, przykładowe wartości</i>
ID_ZSP_TOROW [SKKL_L]	T(38)	TAK	Identyfikator obiektu z zespołów torów kolejowych
ID_LINIA_KOL [LINIE_KOLEJOWE]	T(38)	TAK	Identyfikator linii kolejowej (ID) z tabeli [LINIE_KOLEJOWE]

WEZLY_KOLEJOWE – węzły kolejowe			
<i>Nazwa atrybutu</i>	<i>Typ danych</i>	<i>Wymagane</i>	<i>Opis atrybutu, przykładowe wartości</i>
ID	T(38)	TAK	Identyfikator obiektu
NAZWA	T(255)	NIE	Nazwa węzła kolejowego
OZNACZENIE	T(20)	TAK	Oznaczenie węzła kolejowego
X_KAT_DOK_ATRYB [SLX_KAT_DOKL]	N(3)	TAK	Kategoria dokładności atrybutowej
X_AKTUALNOSC_ATRYB	DT	TAK	Stan aktualności atrybutów obiektu

„KOMPLEKSY POKRYCIA TERENU”

PKWO_A – obszary wód			
<i>Nazwa atrybutu</i>	<i>Typ danych</i>	<i>Wymagane</i>	<i>Opis atrybutu, przykładowe wartości</i>
ID	T(38)	TAK	Identyfikator obiektu
RODZAJ [SL_RODZ_OBSZ_WOD]	T(3)	TAK	Pm – wody morskie, Pp – wody powierzchniowe płynące, Ps – wody powierzchniowe stojące
POZIOM_WODY	N(5,1)	NIE	Wysokość bezwzględna poziomu wody w metrach z dokładnością do 0.1 m (dotyczy zbiorników)
ID_CIEKU [CIEKI]	T(38)	NIE	Identyfikator ciekłu jako całości
ID_ZBIORNIKA [ZBIORNIKI_WODNE]	T(38)	NIE	Identyfikator zbiornika wodnego

INFORM_DODATKOWA	T(255)	NIE	Dodatkowe informacje dotyczące obiektu
X_			Zestaw atrybutów specjalnych zgodnie z tabelą 3.1.
<i>TYP GEOMETRYCZNY: OBSZAR</i>			

POZIOM WODY (dane dla poziomu wody należy pozyskać dla zbiorników posiadających wartości na mapach wykonanych w układzie 1965 w skali 1: 10 000 lub z innych źródeł, nie wymaga się weryfikacji w terenie);

ZBIORNIKI_WODNE			
<i>Nazwa atrybutu</i>	<i>Typ danych</i>	<i>Wymagane</i>	<i>Opis kolumny, przykładowe wartości</i>
ID	T(38)	TAK	Identyfikator obiektu
ID_PRNG	T(38)	TAK	Identyfikator zbiornika z Państwowego Rejestru Nazw Geograficznych
NAZWA	T(255)	TAK	Nazwa zbiornika wodnego
X_KAT_DOK_ATRYB [SLX_KAT_DOKL]	N(3)	TAK	Kategoria dokładności atrybutowej
X_AKTUALNOSC_ATRYB	DT	TAK	Stan aktualności atrybutów obiektu

„BUDOWLE I URZĄDZENIA”

BBMO_L – budowle mostowe			
<i>Nazwa atrybutu</i>	<i>Typ danych</i>	<i>Wymagane</i>	<i>Opis atrybutu, przykładowe wartości</i>
ID	T(38)	TAK	Identyfikator obiektu
RODZAJ [SL_RODZ_BUD_MOST]	T(3)	TAK	m – most, w – wiadukt lub estakada, t – tunel, k – kładka dla pieszych, d – przejście podziemne, p – przepust
KONSTRUKCJA [SL_KON_BUD_MOST]	T(3)	NIE	1 – podwieszany, 2 – wiszący, 9 – inny
LICZBA_POZIOMOW	N(1)	TAK	1 – jednopoziomowy, 2 – dwupoziomowy
MOBILNOSC_PRZESLA	N(3)	TAK	1 – tak (obrotowe, przesuwne, podnoszone), 0 – nie
MATERIAL_KON_PODPOR [SL_MAT_KON_BUD_MOST]	T(3)	NIE	B – beton, S – stal, SB – stalowo-betonowy, DR – drewno, CE – cegła, KA – kamień
MATERIAL_KON_POMOST [SL_MAT_KON_BUD_MOST]	T(3)	NIE	B – beton, S – stal, SB – stalowo-betonowy, DR – drewno, CE – cegła, KA – kamień
NOSNOSC	N(3,1)	NIE	Nośność mostu lub wiaduktu w tonach
WYSOKOSC	N(3,1)	NIE	Wysokość tunelu lub kładki w metrach
SZEROKOSC	N(3,1)	TAK	Szerokość mostu lub wiaduktu w metrach
DLUGOSC	N(4)	NIE	Długość mostu w metrach
NAZWA	T(255)	NIE	Nazwa mostu np. Most Świętokrzyski
NR_EWID_ZD	T(255)	NIE	Numer ewidencyjny z bazy ewidencji obiektów mostowych prowadzonej przez właściwy Zarząd Dróg (powiązanie z branżową bazą danych)
INFORM_DODATKOWA	T(255)	NIE	Dodatkowe informacje dotyczące obiektu

X_			Zestaw atrybutów specjalnych zgodnie z tabelą 3.1.
<i>TYP GEOMETRYCZNY: LINIA</i>			

BBHY_A, BBHY_L – budowle hydrotechniczne			
<i>Nazwa atrybutu</i>	<i>Typ danych</i>	<i>Wymagane</i>	<i>Opis atrybutu, przykładowe wartości</i>
ID	T(38)	TAK	Identyfikator obiektu
RODZAJ [SL_RODZ_BUD_HYD]	T(3)	TAK	1 – jaz ruchomy lub zastawka piętrząca, 2 – śluza, 3 – zapora, 4 – jaz stały (zapora podwodna)
WYS_KORONY_ZAP	N(4,1)	NIE	Wysokość bezwzględna korony zapory w metrach (dotyczy tylko zapór)
POZIOM_WODY_MIN	N(4,1)	NIE	Wysokość dolnego poziomu zwierciadła wody (dotyczy zapór z jazem i zapór podwodnych)
POZIOM_WODY_MAX	N(4,1)	NIE	Wysokość górnego poziomu zwierciadła wody (dotyczy zapór z jazem i zapór podwodnych)
LICZBA_KOMOR	N(3)	NIE	Dotyczy tylko śluz
INFORM_DODATKOWA	T(255)	NIE	Np. nazwa zapory wodnej
X_			Zestaw atrybutów specjalnych zgodnie z tabelą 3.1.
<i>TYP GEOMETRYCZNY: OBSZAR, LINIA</i>			

BBUW_L – umocnienia wodne			
<i>Nazwa atrybutu</i>	<i>Typ danych</i>	<i>Wymagane</i>	<i>Opis atrybutu, przykładowe wartości</i>
ID	T(38)	TAK	Identyfikator obiektu
RODZAJ [SL_RODZ_UM_WOD]	T(3)	TAK	1 – ściana oporowa przy wodzie, 2 – umocnienie brzegowe, 3 – ostroga brzegowa, 4 – falochron
MATERIAL [SL_MAT_UM_WOD]	T(3)	TAK	1 – beton, 2 – kamień, 3 – pale drewniane, 4 – pale betonowe, 5 – pale stalowe
SZEROKOSC	N(3,1)	NIE	Szerokość w metrach
WYSOKOSC	N(3,1)	NIE	Wysokość ponad lustro wody w metrach
INFORM_DODATKOWA	T(255)	NIE	Dodatkowe informacje dotyczące obiektu
X_			Zestaw atrybutów specjalnych zgodnie z tabelą 3.1.
<i>TYP GEOMETRYCZNY: LINIA</i>			

BBUD_A, BBUD_L – umocnienia drogowe lub kolejowe			
<i>Nazwa atrybutu</i>	<i>Typ danych</i>	<i>Wymagane</i>	<i>Opis atrybutu, przykładowe wartości</i>
ID	T(38)	TAK	Identyfikator obiektu
RODZAJ [SL_RODZ_UM_DR_KOL]	T(3)	TAK	1 – ściana oporowa, 2 – peron lub rampa
MATERIAL [SL_MAT_UM_DR_KOL]	T(3)	NIE	1 – beton, 2 – kamień, 3 – metal
INFORM_DODATKOWA	T(255)	NIE	Dodatkowe informacje dotyczące obiektu
X_			Zestaw atrybutów specjalnych zgodnie z tabelą 3.1.
<i>TYP GEOMETRYCZNY: OBSZAR, LINIA</i>			

BBZM_L – budowle ziemne			
<i>Nazwa atrybutu</i>	<i>Typ danych</i>	<i>Wymagane</i>	<i>Opis atrybutu, przykładowe wartości</i>
ID	T(38)	TAK	Identyfikator obiektu
RODZAJ [SL_RODZ_BUD_ZIEM]	T(3)	TAK	Rodzaj: W – wał lub grobla, N – nasyp, F – fosa sucha lub wykop
MATERIAL [SL_MAT_BUD_ZIEM]	T(3)	NIE	Rodzaj materiału tworzącego wał/groblę: 1 – z okładziną betonową, 2 – ziemny
SZER_KORONY	N(3,1)	NIE	Szerokość wału/grobli/nasypu w koronie
SZER_PODSTAWY	N(3,1)	NIE	Szerokość wału/grobli/nasypu w podstawie
WYSOKOSC	N(3,1)	NIE	Wysokość wału/grobli/nasypu
ID_CIEKU [CIEKI]	T(38)	NIE	Identyfikator zabezpieczonego cieku (nie dotyczy nasypów i wykopów)
ID_ZBIORNIKA [ZBIORNIKI_WODNE]	T(38)	NIE	Identyfikator zabezpieczonego zbiornika wodnego (nie dotyczy nasypów i wykopów)
INFORM_DODATKOWA	T(255)	NIE	Dodatkowe informacje dotyczące obiektu
X_			Zestaw atrybutów specjalnych zgodnie z tabelą 3.1.
<i>TYP GEOMETRYCZNY: LINIA</i>			

OIKM_A, OIKM_L, OIKM_P – obiekty związane z komunikacją			
<i>Nazwa atrybutu</i>	<i>Typ danych</i>	<i>Wymagane</i>	<i>Opis atrybutu, przykładowe wartości</i>
ID	T(38)	TAK	Identyfikator obiektu
RODZAJ [SL_RODZ_OB_KOMUNIK]	T(3)	TAK	Rodzaj obiektu: 1 – przystanek autobusowy lub tramwajowy, 2 – przystanek kolejowy, 3 – wejście do stacji metra, 5 – sygnał świetlny, itd.
NAZWA	T(255)	NIE	Nazwa własna obiektu
INFORM_DODATKOWA	T(255)	NIE	Dodatkowe informacje dotyczące obiektu np. „przystanek POLSKI EXPRESS”
X_			Zestaw atrybutów specjalnych zgodnie z tabelą 3.1.
<i>TYP GEOMETRYCZNY: OBSZAR, LINIA, PUNKT</i>			

Tabela atrybutów specjalnych:

Nazwa atrybutu	Typ danych	Wymagane („not null”)	Opis atrybutu, przykładowe wartości
X_KOD_TBD	T(6)	TAK	Kod klasyfikacyjny TBD
X_KOD_VMAP	N(4)	NIE	Kod klasyfikacyjny w standardzie VMAP
X_AKTUALNOSC_G	DT	TAK	Stan aktualności geometrii obiektu
X_AKTUALNOSC_A	DT	TAK	Stan aktualności atrybutów obiektu
X_KAT_DOKL_GEOM [SLX_KAT_DOKL]	N(3)	TAK	Kategoria dokładności geometrycznej
X_DOKL_GEOM	N(4,1)	NIE	Średni błąd położenia obiektu w m
X_ZRODLO_DANYCH_G [WKX_ZRODLA_DANYCH]	T(20)	TAK	Źródło danych geometrycznych
X_ZRODLO_DANYCH_A [WKX_ZRODLA_DANYCH]	T(20)	TAK	Źródło danych atrybutowych
X_KAT_ISTNIENIA [SLX_KAT_ISTN]	N(3)	TAK	Status, stan obiektu
X_RODZAJ_REPR_GEOM [SLX_REPR_GEOM]	T(3)	TAK	Rodzaj reprezentacji geometrycznej
X_UWAGI	T(255)	NIE	Informacje dotyczące wprowadzania danych
X_UZYTKOWNIK	T(15)	TAK	Identyfikator użytkownika wprowadzającego / modyfikującego obiekt
X_DATA_UTWORZENIA	DT	TAK	Data utworzenia obiektu
X_DATA_MODYFIKACJI	DT	TAK	Data modyfikacji obiektu

Poniższa tabela definiuje, które wartości atrybutów specjalnych należy wypełnić obligatoryjnie, o ile nie zostało to szczegółowo opisane dla poszczególnych klas obiektów.

Nazwa atrybutu	Obligatoryjne
X_KOD_TBD	TAK
X_KOD_VMAP	NIE
X_AKTUALNOSC_G	TAK
X_AKTUALNOSC_A	TAK
X_KAT_DOKL_GEOM	TAK
X_DOKL_GEOM	NIE
X_ZRODLO_DANYCH_G	TAK
X_ZRODLO_DANYCH_A	TAK
X_KAT_ISTNIENIA	TAK
X_RODZAJ_REPR_GEOM	TAK
X_UWAGI	NIE
X_UZYTKOWNIK	TAK
X_DATA_UTWORZENIA	TAK
X_DATA_MODYFIKACJI	TAK

Definicje klas obiektów

SW Sieci cieków

Rzeka, strumień (SW RK 01)

Rzeka jest ciekami naturalnym powstałym z połączenia strumieni (strug, potoków) lub wypływającym z jeziora, źródła, nieraz z obszaru zabagnionego. Strumień, struga (na terenach równinnych), potok (na terenach górskich) są określeniami małych cieków naturalnych o obszarze zasilania od kilku do kilkudziesięciu kilometrów kwadratowych.

Kanał (SW RK 02)

Sztuczna arteria wodna, zwykle o trapezowym przekroju poprzecznym, zaopatrzona w różne urządzenia hydrotechniczne, w zależności od przeznaczenia. Wyróżnia się kanały: melioracyjne, żeglugowe, przemysłowe i energetyczne, doprowadzające wodę do zakładów przemysłowych i energetycznych.

Rów melioracyjny (SW ML 01)

Rowem melioracyjnym nazywa się sztuczne koryto (wykop podłużny), na ogół napełniane wodą. Rowy tworzą system melioracyjny (odwadniający lub nawadniający). Wyróżnia się rowy melioracyjne zbiorcze i zwykłe. Rów zbiorczy odprowadza lub doprowadza wodę do rowów mniejszych. Rów melioracyjny zwykły na ogół odprowadza wodę do rowu zbiorczego.

SK Sieci komunikacyjne

Tor lub zespół torów kolejowych (SK KL 01)

Grupa równoległych torów (lub pojedynczy tor), na których odbywa się ruch pociągów.

Tor lub zespół torów tramwajowych (SK KL 02)

Grupa równoległych torów (lub pojedynczy tor), na których odbywa się ruch tramwajowy.

Tor lub zespół torów metra (SK KL 03)

Tor lub grupa równoległych torów podziemnej kolei miejskiej (na niektórych fragmentach tory mogą być wyprowadzone na lub nad powierzchnię ziemi).

PK Kompleksy pokrycia terenu

Obszary wód morskich wewnętrznych (PK WO 01)

Do polskich morskich wód wewnętrznych zalicza się:

- część Jeziora Nowowarpieńskiego i część Zalewu Szczecińskiego, wraz ze Świną i Dziwną oraz Zalewem Kamieńskim, znajdująca się na wschód od granicy państwowej oraz rzeka Odra między Zalewem Szczecińskim a wodami portu Szczecin,
- część Zatoki Gdańskiej, zamknięta linią podstawową, biegnącą od punktu o współrzędnych 54°26'00'' szerokości geograficznej północnej i 18°50'00'' długości geograficznej wschodniej (na Mierzei Helskiej) do punktu o współrzędnych 54°22'12'' szerokości geograficznej północnej i 19°21'00'' długości geograficznej wschodniej (na Mierzei Wiślanej),
- część Zalewu Wiślanego, znajdująca się na południowy zachód od granicy państwowej na tym Zalewie,
- wody portów określone od strony morza linią łączącą najdalej wysunięte w morze stałe urządzenia portowe, stanowiące integralną część systemu portowego.

Obszary wód powierzchniowych płynących (PK WO 02)

Do wód powierzchniowych płynących zalicza się obszary zajęte przez wody płynące w rzekach, potokach górskich, kanałach, a także przez niektóre zbiorniki sztuczne, przez które przepływają rzeki.

Obszary wód powierzchniowych stojących (PK WO 03)

Do obszarów wód powierzchniowych stojących zalicza się obszary zajęte przez wody jezior naturalnych i sztucznych.

Jezioro naturalne to naturalny zbiornik śródlądowy, stanowiący wypełnione wodą zagłębienie terenu o brzegach ukształtowanych pod wpływem działania falowania i prądów wodnych, charakteryzujący się stosunkowo powolną wymianą wody.

Jezioro sztuczne nazywane jest także jeziorem zaporowym, zbiornikiem zaporowym lub zbiornikiem retencyjnym. Powstaje przez zamknięcie doliny rzecznej zaporą wodną, jako budowlą piętrzącą. W zależności od przeznaczenia wyróżnia się: zbiorniki powodziowe, żeglugowe, energetyczne, energetyczne wyrównawcze, komunalne, przemysłowe, rolnicze. Do obszarów wód stojących zalicza się również obszary zajęte przez wody stawów, glinianek itp.

BB Budowle i urządzenia

Most, wiadukt, estakada (BB MO 01)

Budowla inżynierska wznoszona dla przekroczenia rzeki, kanału, cieśniny, zatoki lub innej przeszkody np. drogi, wąwozu, linii kolejowej w celu poprowadzenia ciągu komunikacyjnego.

Tunel (BB MO 02)

Podziemna lub podwodna budowla do przeprowadzenia drogi, linii kolejowej.

Jaz ruchomy, zastawka piętrząca (BB HY 01)

Budowla wykonana zwykle ze stali i betonu, przegradzająca rzekę w poprzek jej koryta i służąca do spiętrzenia wody. Dzięki systemowi zasuw i klap pozwala regulować wysokość spiętrzonej wody.

Jaz stały, zaporą podwodną (BB HY 02)

Budowla wykonana zwykle ze stali i betonu, przegradzająca rzekę w poprzek jej koryta i służąca do spiętrzenia wody na stałą wysokość.

Śluza (BB HY 03)

Urządzenie stosowane w kanałach żeglugowych, umożliwiające przepływanie statków, barek i łodzi między zbiornikami o różnych poziomach wody. Może zawierać jedną bądź kilka komór ograniczonych ruchomym zamknięciem.

Zapora (BB HY 04)

Budowla wodna przegradzająca dolinę rzeki i powodująca spiętrzenie jej wód, w wyniku czego powstaje zwykle przed zaporą zbiornik retencyjny. Ważnymi elementami zapory są śluzy i jazy.

Ściana oporowa przy wodzie (BB UW 01)

Pionowa ściana zabezpieczająca brzeg, zbudowana z betonu, kamienia, pali stalowych lub betonowych.

Ostroga brzegowa (BB UW 02)

Budowla wodna w postaci szczelnej lub ażurowej przegrody, wysuniętej z brzegu w poprzek rzeki lub prostopadle do brzegu morza. Jest stosowana w celu ochrony brzegu przed erozją oraz formowania nurtu rzeki.

Falochron (BB UW 03)

Budowla, chroniąca obszary wodne, głównie portowe, przed przenikaniem do nich fal i rumowiska.

Umocnienie brzegowe (BB UW 04)

Pionowa ściana zabezpieczająca brzeg, zbudowana z betonu, kamienia, pali stalowych lub betonowych, lub trwale umocnione betonem, płytami lub kamieniami pochyłe brzegi wód.

Ściana oporowa przy drodze lub kolei (BB UD 01)

Pionowa ściana zabezpieczająca nasyp lub wykop przy drodze lub torach kolejowych, zbudowana z betonu, kamienia, pali stalowych lub betonowych.

Peron, rampa (BB UD 02)

Podwyższenie usytuowane wzdłuż torów kolejowych, ułatwiające podróżnym wsiadanie i wysiadanie oraz ładowanie i rozładowywanie towarów (zwykle na stacji kolejowej).

Wał, Grobla (BB ZM 01)

Sztuczny, ziemny wał, na ogół przy rzece, pełniący funkcje przeciwpowodziowe, lub wał ziemny, rozdzielający wody stojące, np. obwałowania stawów rybnych.

OI Obiekty inne

Przystanek kolejowy (OI KM 02)

Miejsce zatrzymywania się pociągów, umożliwiające podróżnym wejście lub opuszczenie pociągu.

ZESTAWIENIE SŁOWNIKÓW DANYCH

Wykaz i zawartość tabel słownikowych:

[SL_KON_BUD_MOST]

ID	OPIS
1	podwieszany
2	wiszący
9	inny

[SL_MAT_KON_BUD_MOST]

ID	OPIS
B	beton
CE	cegła
DR	drewno
KA	kamień
S	stal
SB	stalowo-betonowy

[SL_MAT_UM_DR_KOL]

ID	OPIS
1	beton
2	kamień
3	metal

[SL_RODZ_BUD_MOST]

ID	OPIS
d	przejście podziemne
k	kładka dla pieszych
m	most
p	przepust
t	tunel
w	wiadukt lub estakada

[SL_RODZ_OBSZ_WOD]

ID	OPIS
Pm	wody morskie
Pp	Wody powierzchniowe płynące
Ps	wody powierzchniowe stojące

[SL_RODZ_OB_KOMUNIK]

ID	OPIS
1	przystanek autobusowy lub tramwajowy
2	przystanek kolejowy
3	wejście do stacji metra
4	Schody
5	sygnał świetlny
6	semafor
7	słup kilometrowy drogowy
8	słup kilometrowy rzeczny
9	Inny
10	stanowisko do pobierania opłat na drodze płatnej

[SL_RODZ_P_SZYN]

ID	OPIS
Poc	Pociąg

Trm	tramwaj
Mtr	Metro

[SL_RODZ_POLOZ]

ID	OPIS
-1	pod powierzchnią gruntu
0	na powierzchni gruntu
1	pierwszy poziom ponad powierzchnią gruntu
2	drugi poziom ponad powierzchnią gruntu
3	trzeci poziom ponad powierzchnią gruntu
4	czwarty poziom ponad powierzchnią gruntu

[SL_RODZ_ROW_M]

ID	OPIS
Rb	rów melioracyjny zbiorczy
Rm	rów melioracyjny zwykły

Uwaga ! Nie pozyskujemy obiektów, które przyjmują atrybut Rm

[SL_RODZ_RZEK_K]

ID	OPIS
Kn	kanał
Rz	rzeka
St	strumień lub potok

[SL_RODZ_TOROW]

ID	OPIS
Tn	normalny
Ts	szeroki
Tw	wąski

[SL_RODZ_TRAKCJI]

ID	OPIS
Nz	niezelektryfikowana
Z	zelektryfikowana

[SL_RODZ_T_KOM]

ID	OPIS
1	teren pod drogą kołową
2	teren pod torowiskiem
3	teren pod drogą kołową i torowiskiem
4	teren pod drogą lotniskową

[SL_ST_EK_CIEKOW]

ID	OPIS
CZ	częściowo żeglowny
NZ	nieżeglowny
Z	żeglowny

[SL_MAT_BUD_ZIEM]

ID	OPIS
1	z okładziną betonową
2	ziemny

[SL_MAT_UM_DR_KOL]

ID	OPIS
1	beton
2	kamień
3	metal

[SL_MAT_UM_WOD]

ID	OPIS
1	beton
2	kamień
3	pale drewniane
4	pale betonowe
5	pale stalowe

[SL_RODZ_BUD_HYD]

ID	OPIS
1	jaz ruchomy lub zastawka piętrząca
2	śluza
3	zapora
4	jaz stały (zapora podwodna)

[SL_RODZ_BUD_ZIEM]

ID	OPIS
F	fosa sucha lub wykop
N	nasyp
W	wał lub grobla

[SL_RODZ_OB_KOMUNIK]

ID	OPIS
1	przystanek autobusowy lub tramwajowy
2	przystanek kolejowy
3	wejście do stacji metra
4	schody
5	sygnał świetlny
6	semafor
7	słup kilometrowy drogowy
8	słup kilometrowy rzeczny
9	inny
10	stanowisko do pobierania opłat na drodze płatnej

Tabele słownikowe dla atrybutów specjalnych:**[SLX_KAT_DOKL]**

ID	OPIS
1	Dokładny
2	Przybliżony
3	Niepewny

[SLX_KAT_ISTN]

ID	OPIS
1	Eksplloatowany
2	W budowie
3	Zniszczony
4	Tymczasowy
5	Nieczynny

[SLX_REPR_GEOM]

ID	OPIS
OG	Oś geometryczna
OI	Oś interpolowana
LU	Umowna linia wewnątrz obiektu
KR	Krawędź
SL	Sztuczny łącznik
MC	Miejsce charakterystyczne

ID	OPIS
SG	Środek geometryczny
ZP	Zarys podstawy
MI	Minimalny zasięg
MA	Maksymalny zasięg
SZ	Średni zasięg
ZU	Zasięg umowny
PU	Punkt umowny

Gdzie słownik **ZRODŁA_DANYCH]**

ID	OPIS
Mtp10	Mapa topograficzna 1:10 000
Mz	Mapa zasadnicza
Mtp50	Mapa topograficzna 1:50 000
Ort	Ortofotomapa
Str	Pomiar stereoskopowy
Bdk1	Baza danych wg instrukcji K-1
GEOS	Baza danych geodezyjnych i grawimetrycznych GUGiK
PRG	Baza danych Państwowego Rejestru Granic GUGiK
BDD	Baza danych drogowych GDDKiA
Trn	Pomiar terenowy
EGiB	Ewidencja gruntów i budynków